

تقرير مجلس الإدارة السنوي**الثاني والأربعون****والقوائم المالية الختامية الموحدة****وتقرير مدققي الحسابات****للسنة المالية المنتهية****بتاريخ ٣١ كانون أول ٢٠١٠**

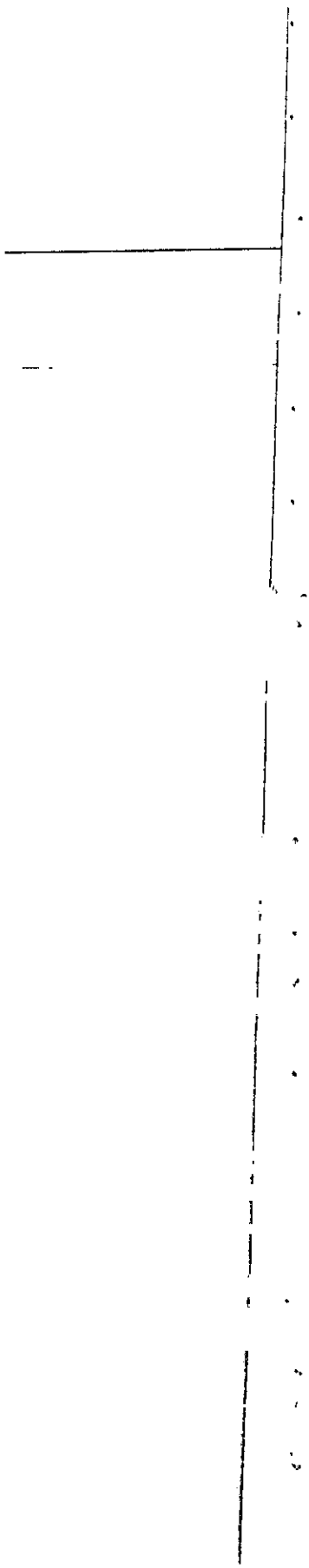
0

1
1
1
1

1
1
1
1



حضرة صاحب الجلالة
الملك عبدالله الثاني ابن الحسين المعظم



Vertical text on the left side of the page, possibly a page number or header.

Horizontal line at the top right of the page.

مجلس الإدارة

رئيس مجلس الإدارة

د. أحمد مفلح صالح الحوراني

نائب رئيس مجلس الإدارة

د. أحمد (شوكت بديع) يوسف الحوراني

الأعضاء

الشركة الإستراتيجية للإستثمار يمثلها

دولة الأستاذ عبد الكريم علاوي صالح الكباريتي

السيد محمد مفلح صالح الحوراني

السيد عبدالعزيز نصرالله سليمان هيكل

إعتباراً من ٢٠١٠/٥/٢٨

الشركة الأردنية المتحدة للإستثمار

من (٢٠١٠/٥/٢٤-٣/٢٠)

مثلها

السيد عايد مفلح صالح الحوراني للفترة من (٢٠١٠/٤/٢٧-٣/٢٠)

السيد عبد العزيز نصرالله سليمان هيكل للفترة من (٢٠١٠/٥/٢٤-٤/٢٨)

المدير العام

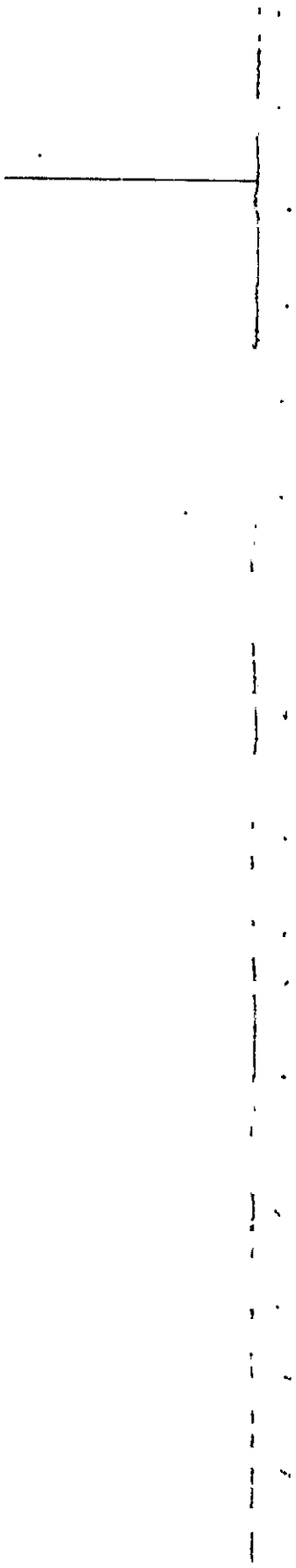
د. أحمد «شوكت بديع» يوسف الحوراني

مدققو حسابات الشركة

السادة / دويك وشركاه

التجمع للإستشارات والتدقيق

أعضاء مجموعة ليدنغ إدج اليانس



كلمة رئيس مجلس الإدارة

السادة / أعضاء الهيئة العامة لشركة الألبان الاردنيه المحترمين
السلام عليكم ورحمة الله وبركاته

يسعدني بالاصالة عن نفسي وبالنباية عن مجلس الادارة ان اضع بين ايديكم التقرير السنوي الثاني والاربعون لشركتكم ، ونشكر لكم تلبية دعوتنا هذه لحضور اجتماع الهيئة العامة العادي للشركة ، ونستعرض سويا هذا التقرير والذي يتضمن اعمال الشركة وقوائمها المالية لعام ٢٠١٠ .

لقد جاءت الاحداث الاقتصادية خلال العام ٢٠١٠ خلافا لمعظم التكهات الاقتصادية بحدوث انتعاش اقتصادي عالمي وبالتالي اثره على الاقتصاد المحلي ، بل على العكس تماما فقد استمر الاقتصاد العالمي والمحلي بالمعاناة من اثار الازمة الاقتصادية العالمية التي حدثت خلال العام ٢٠٠٨ مما اسهم في زيادة نسب التضخم واثرها على معدل الاسعار ، فقد شهد العام ٢٠١٠ ارتفاع ملحوظاً في اسعار البترول وأسعار الغذاء والتي ادت الى رفع اسعار المواد الاولية ومواد التهيئة المستخدمة من قبل الشركة في مقابل استمرار حالة الركود العام وضعف الطلب والتي يشهدها الاقتصاد المحلي، الا ان السياسة المتزنة والتي اتبعتها ادارة الشركة كان لها الاثر الاكبر في تجنب الشركة العديد من الاثار السلبية لتداعيات الازمة الاقتصادية وتحقيق نتائج ايجابية ، حيث تشير نتائج الشركة (الام) الى تحقيق دخل اجمالي مقداره ١٥٩,٥١٢ الف دينار قبل الضرائب والمخصصات مقارنة مع دخل اجمالي بلغ ٩١,٤٢٧ الف دينار للعام ٢٠٠٩ وذلك بالرغم من التراجع في مبيعات الشركة بنسبة ٦,٣% عن تلك المتحققة في عام ٢٠٠٩، أما فيما يخص الشركة التابعة (شركة المها للاستثمار الزراعي والحيواني) فقد حققت الشركة دخل اجمالي مقداره ٢٥٦,٢٥٢ الف دينار قبل المخصصات مقارنة مع دخل اجمالي بلغ ٢٩٥,٠٥٨ الف دينار للعام ٢٠٠٩ في الوقت الذي شهدت فيه الشركة نمواً في حجم المبيعات وزيادة في كميات الانتاج ، حيث اظهرت النتائج نمواً بنسبة ٧,٥% في حجم المبيعات عن تلك المتحققة في العام ٢٠٠٩، ويعزى التراجع في دخل الشركة التابعة الى ارتفاع تكلفة المبيعات نتيجة ارتفاع بند التغذية والعلاجات نظراً لاستمرار السياسة المتبعة من ادارة الشركة في زيادة اعداد قطع الايقار والذي يصل الى الفي راس مما ينعكس ايجاباً وفي الامد القريب على رفع القدرة الانتاجية للشركة وفتح الباب امام بيع بكاكير حوامل مما يسهم في تحقيق ايرادات افضل .

بالإطلاع على القوائم المالية الموحدة للشركة، فقد بلغت مبيعات عام ٢٠١٠ مبلغ ١٠,٦٢٩ مليون دينار مقارنة مع مبلغ ١٠,٨٢٣ مليون دينار لعام ٢٠٠٩ أي بنقص وقدره ١٩٤ الف دينار وبنسبة ١,٨%، وبلغت الأرباح قبل الضرائب والمخصصات لعام ٢٠١٠ مبلغ ٤١٥,٧٦٨ الف دينار مقارنة مع مبلغ ٢٨٦,٤٨٥ الف دينار لعام ٢٠٠٩ أي بزيادة وقدرها ٢٩,٢٨٣ الف دينار وبنسبة ٧,٦%، في حين بلغت صافي الأرباح بعد الضريبة والمخصصات لعام ٢٠١٠ مبلغ ٢٥٦,٣١٣ الف دينار مقابل مبلغ ١٧٣,٣٣٥ الف دينار لعام ٢٠٠٩ بزيادة قدرها ٢١,١٤٠ الف دينار وبنسبة ٦,٣%.

وختاماً وبالنباية عن مجلس الادارة ، اتوجه لكم بجزيل الشكر وخالص العرفان على دعمكم المستمر لنا ومؤازرتكم الدائمة للشركة ، كما اتوجه بالشكر الى جميع العاملين في شركة الالبان الاردنية والشركة التابعة لها على جهودهم المبدولة خلال العام.

وفقنا الله واياكم في خدمة أردنتنا العزيز في ظل صاحب الجلالة الملك عبد الله الثاني ابن الحسين المعظم.

والله ولي التوفيق

والسلام عليكم ورحمة الله وبركاته

رئيس مجلس الإدارة
الدكتور احمد مفلح الحوراني

تقرير مجلس الإدارة

حضرات السادة المساهمين الكرام،

يسر مجلس إدارة شركة الألبان الأردنية المساهمة العامة المحدودة أن يرحب بكم وأن يشكركم على تفضلكم بحضور اجتماع الهيئة العامة العادي للشركة وأن يقدم لكم تقريره السنوي الثاني والاربعون المتضمن نتائج أعمال الشركة ونشاطاتها والقوائم المالية للسنة المنتهية كما في ٣١ كانون أول ٢٠١٠، وأهم تطلعاتها المستقبلية للعام ٢٠١١ وذلك عملاً بأحكام المادة (١٦٩) من قانون الشركات، وأحكام المادة (٤) من تعليمات إفصاح الشركات المصدرة والمعايير المحاسبية ومعايير التدقيق لسنة ٢٠٠٤.

أولاً : نشاط الشركة ومشاريعها:

- أ - أنشطة الشركة الرئيسية:
- يتمثل نشاط الشركة في إنتاج الحليب الطازج بكافة أنواعه من حليب مبستر، لبن، لبنه، جبنة بيضاء حلوم، شدر (صفراء)، لبن الشنينة والجميد السائل، بالإضافة إلى إنتاج العبوات البلاستيكية المستخدمة في تعبئة بعض منتجاتها.
- ب- أماكن الشركة الجغرافية وعدد الموظفين فيها:
- تمارس الشركة نشاطها من خلال مصانعها الكائنة في منطقة الرصيفة (شارع الملك حسين) ويبلغ عدد الموظفين فيها (١٩٢) موظفاً، هذا ولا يوجد للشركة أية فروع داخل المملكة أو خارجها.
- ج - حجم الاستثمار الرأسمالي:
- بلغ حجم الاستثمار الرأسمالي في الشركة مبلغاً مقداره (٤٩٦٠٢٩) ديناراً.

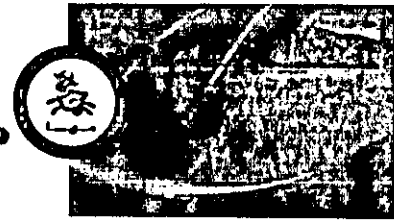
ثانياً: الشركات التابعة:

- شركة المها للاستثمار الزراعي والحيواني ذات مسؤولية محدودة:

أسست الشركة بموجب أحكام القانون لدى مراقب الشركات بوزارة الصناعة والتجارة تحت الرقم (١١٣٨٧) تاريخ ٢٠٠٦/١/٢٤ برأسمال وقدره (مائتان وخمسون الف دينار أردني)، ولتصويب الأوضاع عملاً بأحكام قانون الشركات قامت الشركة في شهر تشرين الثاني/٢٠٠٧ بزيادة رأس مالها ليصبح (مليون دينار أردني) مملوكة لشركة الألبان الأردنية (الشركة الأم) ونسبة ١٠٠٪ وتمارس الشركة أنشطتها في مجال تسمين وتربية الأبقار والأغنام والعجول وامتلاك وإقامة مزارع أبقار وأغنام ودواجن والمتاجرة بمنتجاتها، إلا أن نشاطها الرئيسي يتركز على إنتاج الحليب الخام عن طريق مزرعة الأبقار الحلوب التي تم إنشاؤها لهذه الغاية على مساحة أرض تبلغ ٤٠٦ دونماً تحوي بئر ماء ارتوازي ومجهزة بكافة الأبنية الإنشائية بقدره إستيعابية تبلغ ٢٠٠٠ رأس بقر.

تقع شركة المها للاستثمار الزراعي والحيواني في محافظة المفرق/منطقة الكوم الأحمر ويبلغ عدد موظفيها (٤٢) موظفاً، هذا ولا يوجد للشركة التابعة أية فروع داخل المملكة أو خارجها ولا توجد أية مشاريع مملوكة لها.

وقد استطاعت الشركة خلال النصف الثاني من العام المنصرم من رفع القدرة الانتاجية لمزرعة الأبقار وبمعدلات جيدة إضافة إلى تأهيل ٣٣٩ بكيرة حامل بحيث تساهم العوامل مجتمعة في رفع كميات الحليب المنتجة والتي سيلبس أثرها على الإيرادات المتحققة العام القادم، كما تحتفظ بعدد جيد من العجول المعدة لغايات التسمين والبيع.



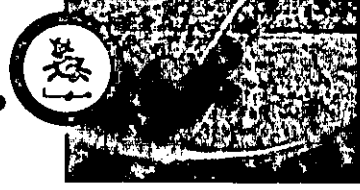
ثالثا : أ- أعضاء مجلس الإدارة ونبذة تعريفية عنهم :

الاسم	المنصب	تاريخ المنصب	تاريخ الميلاد	الشهادة العلمية	الخبرات العملية
الدكتور/ أحمد مفلح صالح الحوراني	رئيس مجلس الاداره	٢٠١٠/٣/٢٠	١٩٤٢	بكالوريوس حقوق	مدرس في مدارس السعودية (١٩٦٥ - ١٩٧٠) مدرس في مدارس الجماهيرية الليبية (١٩٧١ - ١٩٧٢) البنك المركزي الأردني (١٩٧٦-١٩٨٢) رئيس مجلس الإدارة/مدير عام الشركة الأردنية المتحدة للاستثمار (١٩٨٢ وما زال) مؤسس ومدير عام جامعة عمان الأهلية (١٩٩٠ وما زال) رئيس مجلس إدارة شركة الشرق للمشاريع (م.ع.م)
الدكتور/ أحمد (شوكت بديع) يوسف الحوراني	نائب رئيس مجلس الاداره / المدير العام	٢٠١٠/٣/٢٠	١٩٥٦	بكالوريوس طب بيطري ماجستير صحة تصنيع المواد الغذائية	مختبرات وزارة الصحة صحة البيئة والرقابة الغذائية (١٩٨٧-١٩٩٢) مدير إنتاج في شركة الألبان الدانماركية (١٩٩٢-١٩٩٩/٦) نائب رئيس مجلس الإدارة مدير عام الشركة (من ١٩٩٩/٦ وما زال)
الشركة الإستراتيجية للاستثمار يمثلها دولة الأستاذ / عبد الكريم علاوي صالح الكباريتي	عضو مجلس الاداره	٢٠١٠/٣/٢٠	١٩٤٩	بكالوريوس إدارة أعمال و إدارة مالية مع مرتبة الشرف	رئيس وزراء ، رئيس الديوان الملكي ، وزير خارجية ، وزير عمل ، وزير سياحة ، عضو مجلس نواب ، عضو مجلس أعيان ، رئيس مجلس إدارة البنك الأردني الكويتي (م.ع.م) ، رئيس مجلس إدارة الشركة المتحدة للاستثمارات المالية (م.ع.م) ، رئيس مجلس ادارة بنك الخليج الجزائر(الجزائر) ، عضو مجلس ادارة بنك برفان (الكويت)
السيد/ عبد العزيز نصرالله سليمان هيكل	عضو مجلس الاداره	٢٠١٠/٥/٢٨	١٩٤٦	ماجستير اقتصاد	مساعد مدير دائرة الدراسات في شركة مالية - ليبيا مدير دائرة الابحاث- بنك الاسكان متقاعد

الإستمارة	الاسم	المناصب	تاريخ العضوية	تاريخ الميلاد	الشهادة العلمية	سنة التخرج	الخبرات العملية
	السيد / محمد مفلح صالح الحوراني	عضو مجلس الاداره	٢٠١٠/٣/٢٠	١٩٤٦	بكالوريوس لغة عربية	١٩٦٩	مدرس في السعودية (١٩٨٠-١٩٧٠) نائب عميد كلية مجتمع (١٩٨٩-١٩٨٠) إداري في جامعة عمان الأهلية (١٩٩٠ وما زال)
	السيد / عايد مفلح صالح الحوراني	عضو مجلس الاداره	٢٠١٠/٣/٢٠ حتى ٢٠١٠/٣/٢٤	١٩٥٦	بكالوريوس صيدلي ماجستير صيدلي	١٩٨٣ ١٩٨٥	مدرس في جامعة اليرموك (١٩٩٠-١٩٨٦) مدرس في الجامعة الأردنية (١٩٩٢-١٩٩٠) مدرس في جامعة عمان الأهلية (١٩٩٢ وما زال)
	السيد / عبد العزيز نصرالله سليمان هيكل			١٩٤٦	ماجستير اقتصاد	١٩٧١	مساعد مدير دائرة الدراسات في شركة مالية - ليبيا مدير دائرة الأبحاث - بنك الاسكان متقاعد

ب- أسماء أشخاص الإدارة العليا ونبذ تعريفه عنهم :

الاسم	المناصب	تاريخ التعيين	تاريخ الميلاد	الشهادة العلمية	سنة التخرج	الخبرات العملية
الدكتور / أحمد (شوكت بديع) يوسف الحوراني	نائب رئيس مجلس الاداره / المدير العام	١٩٩٩/٦/٢١	١٩٥٦	بكالوريوس طب بيطري	١٩٨٠	مختبرات وزارة الصحة صحة البيئة والرقابة الغذائية (١٩٩٢-١٩٨٧)
السيد / أشرف محمد مفلح الحوراني	المدير المالي والإداري	١٩٩٩/٥/٩	١٩٧٥	بكالوريوس محاسبه	١٩٩٦	مدير إنتاج في شركة الألبان الدانماركية (١٩٩٣-١٩٩٩/٦) نائب رئيس مجلس الإدارة مدير عام الشركة دكتوراه مختبرات غذائية (من ١٩٩٩/٦ وما زال)
						محاسب في شركة الألبان الدانماركية (١٩٩٦-١٩٩٩/٥) نائب رئيس قسم المحاسبه (١٩٩٩/٥-٢٠٠٦/٣) مدير الدائرة المالية والإدارية في الشركة (من ٢٠٠٦/٣ وما زال)



الاسم	المنصب	تاريخ التعيين	تاريخ الميلاد	الشهادة العلمية	سنة التخرج	الخبرات العملية
السيد / يحيى علي سمور القرعان	مدير دائرة الانتاج بالوكالة	١٩٩٠/٧/٢١	١٩٦٣	ثانوية عامة	١٩٨٠	عامل في قسم الانتاج (١٩٩٠/٧-١٩٩٣/٨) فني انتاج (١٩٩٣/٨-١٩٩٨/٧) مسؤول قسم البسترة في الشركة (١٩٩٨/٧-٢٠٠٩/٩) مدير دائرة الانتاج بالوكالة (٢٠٠٩/١٠ وما زال)
السيد / أمير يونس محمد عرار	مدير دائرة الصيانة	١٩٩٩/٧/٢١	١٩٦٦	دبلوم صناعة	١٩٨٧	فني صيانة شركة الأغطية الزراعية (١٩٨٧-١٩٩١) فني صيانة شركة الألبان الدانماركية (١٩٩١-١٩٩٧) رئيس قسم الميكانيك في شركة الألبان العصرية (١٩٩٧-١٩٩٩/٧) مدير دائرة الصيانة في الشركة (من ١٩٩٩/٧ وما زال)
السيد / مازن محمود حمزه طبازة	مدير دائرة المبيعات بالوكالة	١٩٩٢	١٩٧٣	ثانوية عامة	١٩٩٠	موزع لدى الشركة (١٩٩٢/٨-٢٠٠٤/٦) مراقب مبيعات في الشركة (٢٠٠٤/٧-٢٠٠٩/٤) مدير مبيعات الشركة بالوكالة (٢٠٠٩/٤ وما زال)

رابعا : أسماء كبار مالكي الأسهم وعدد الأسهم المملوكة لكل منهم الذين يمتلكون ما نسبته ٥% فأكثر مقارنة مع السنة السابقة :

الاسم	عدد الاسهم كما في ٢٠٠٩/١٢/٣١	النسبة	عدد الاسهم كما في ٢٠٠٦/١٢/٣١	النسبة
الشركة الاردنية المتحدة للاستثمار	١,٨٢٠,٣٣٥	٤٥,٥٠٨%	١,٨١٩,٣٣٥	٤٥,٥٠٠%
احمد مفلح صالح الحوراني	١,٢٢٨,٥١٣	٣٠,٧١٣%	١,٢٣٤,١٧٩	٣٠,٩٠٠%
المجموع	٣,٠٤٨,٨٤٨	٧٦,٢٢١%	٣,٠٥٣,٥١٤	٧٦,٤٠٠%

خامسا : الوضع التنافسي للشركة :

يعتبر وضع الشركة التنافسي جيداً حيث أنها تعتبر واحدة من بين الشركات الكبرى محلياً المتخصصة في تصنيع وبيع الألبان ومشتقاتها، وترتكز مبيعات الشركة على السوق الداخلي (المحلي) ولا يوجد لها أية أسواق خارجية وذلك بسبب أن معظم منتجات الشركة هي منتجات قصيرة الامد لا تحتمل التصدير، وتتراوح حصتها في السوق المحلي ما بين ٩-١١% مقارنة مع الشركات المحلية المماثلة لها في طبيعة النشاط ولا يوجد لها حصة في الأسواق الخارجية .

سادسا : درجة الاعتماد على موردين محددين أو عملاء رئيسيين محلياً أو خارجياً.

الرقم	اسم العميل	نسبة التعامل من إجمالي المبيعات أو إيرادات الشركة
١	شركة الألبان الدنماركية الأردنية	١٣,٥%

سابعاً : لا يوجد أي حماية حكومية أو امتيازات تتمتع بها شركة الألبان الأردنية أو أي من منتجاتها بموجب القوانين والأنظمة أو غيرها.

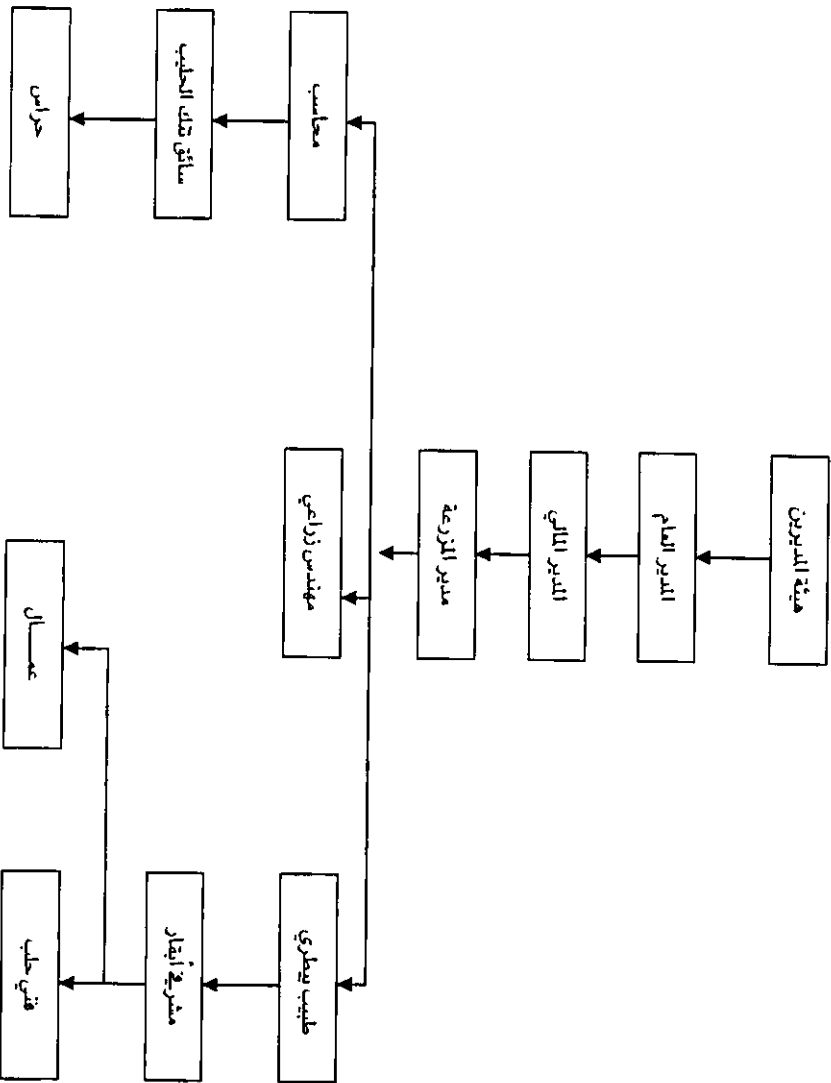
ولا يوجد أي براءات اختراع أو حقوق امتياز حصلت الشركة عليها ، ولكنها تمتلك الأسماء والعلامات التجارية التي تسوق منتجاتها وهي (ماركة المها) .

أما شركة المها للاستثمار الزراعي والحيواني (الشركة التابعة) فقد حصلت بتاريخ ٢٠٠٦/٤/٥ على إعفاءات من الرسوم والضرائب بمقتضى أحكام قانون تشجيع الاستثمار رقم (١٦) لسنة ١٩٩٥ والمادة رقم (٨) من قانون الاستثمار رقم (٦٨) لسنة ٢٠٠٢ وأعفاء ما نسبته ٧٥% من ضريبي الدخل والخدمات الاجتماعية لمدة عشرة سنوات بدأت من شهر نيسان/٢٠٠٧ .

ثامناً : لا يوجد أي قرارات صادرة عن الحكومة أو المنظمات الدولية أو غيرها لها اثر مادي على عمل الشركة أو منتجاتها أو قدرتها التنافسية.

تلتزم الشركة بتطبيق معايير الجودة الصادرة عن مؤسسة المواصفات والمقاييس الأردنية فيما يتعلق بمنتجاتها واية تغيرات تطرأ عليها .

الهيكل التنظيمي العام
شركة الميا للبحر ستيفنر الزراعي والحيواني ذ.م.م.





ب - عدد موظفي الشركة والشركة التابعة وفئاتهم ومؤهلاتهم :

المؤهل التعليمي	شركة الألبان الأردنية (الشركة الامم) عدد الموظفين	شركة المخابز والمنتجات الغذائية الأردنية (الشركة التابعة) عدد الموظفين
دكتوراه	١	-
ماجستير	-	-
دبلوم عالي	-	-
بكالوريوس	٩	٣
دبلوم	٢٠	-
ثانوية عامة	٦٧	١
دون التوجيهي	٩٥	٣٩
اجمالي عدد الموظفين	١٩٢	٤٣

ج - برامج التأهيل والتدريب لموظفي الشركة :

لم تقم الشركة بأجراء أي برامج تأهيل وتدريب لموظفي الشركة خلال السنة المالية.

عاشرا: المخاطر التي تتعرض لها الشركة:

- مخاطر اسعار الفائدة : حيث ان معظم الأدوات المالية الظاهرة في قائمة المركز المالي غير خاضعة لمخاطر أسعار الفائدة باستثناء التسهيلات الائتمانية الممنوحة للشركة ، فإن أثر مخاطر اسعار الفوائد غير جوهري على القوائم المالية وليس لها تأثير مادي عليها .
- مخاطر الائتمان: تحتفظ الشركة بالأرصدة والودائع لدى مؤسسات مصرفية ذات ائتمان مناسب.
- مخاطر تقلبات العملة : حيث ان معظم تعاملات الشركة هي بالدينار الاردني فإن المخاطرة المتعلقة بالأدوات المالية متدنية نظرا لثبات سعر صرف الدينار الاردني مقابل سعر الدولار الأمريكي ، أما مخاطر العملات الاخرى فيتم معالجتها في القوائم المالية .

حادي عشر: الإنجازات التي حققتها الشركة:

- أ - انتهاء اعمال التوسعة الانشائية للشركة التابعة وذلك لغايات زيادة القدرة الانتاجية للمزرعة .
- ب - تأهيل ٣٣٩ بكرة حامل للدخول في العملية الانتاجية.
- ج - زراعة اشغال لوزيات لغايات استبدال الاشجار المثمرة القديمة .
- د - حفر بئر ماء ارتوازي في مزرعة الاشجار بقدرة انتاجية تبلغ ٧٠ متر مكعب بالساعة .
- هـ - التعاقد على شراء ماكينة تمبئة اوتوماتيكية لتعبئة الالبان ضمن عبوات وزن ٢٠٠ و ٥٠٠ غرام .
- و - فيما يلي جدول مقارنة لبيعات الشركة لخمسة سنوات متتالية بالمليون دينار:

البيانات	٢٠١٠	٢٠١١	٢٠١٢	٢٠١٣	٢٠١٤
مبيعات الالبان (البان أجبان.. الخ)	٥,٢٩٥	٥,٤٠٧	٧,٢٢٥	٦,٠٠٤	٥,٦١٤
مبيعات البلاستيك	١,١٤٠	١,٢٢٨٩	١,٣٢٤	١,٢٢٦٦	١,٦١٩٥
مبيعات حليب خام (الشركة التابعة)	١,٦٦٩	٢,٢٩٩٧	٢,٢٢٨	٢,٢٢٨	٢,٥٢٨
مبيعات اخرى	٢,٠٨٥	٢,٠٥٢	٢,١٨٩	٢,٢٢٥	٢,٣٨١
المجموع	١٠,١٨٩	١٠,٧٤٨	١١,٧٤٥	١١,٧٦٣	١٢,١٤٨

* تشمل ايراد مبيع محصول الاشجار ومبيع المعول في شركة المخابز والاستثمار الزراعي والحيواني

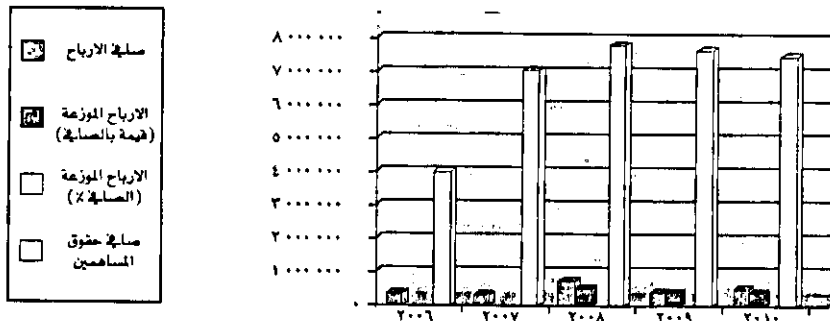
ز- أهم الأحداث التي مرت على الشركة خلال العام :
استمرار الوضع الاقتصادي الراهن من حيث ضعف القوة الشرائية واشتداد الوضع التنافسي داخل السوق المحلي نتيجة ضعف اقبال المستهلك اضافة الى الارتفاعات الحاصلة على اسعار المواد المدخلة من اهم الاحداث التي مرت على الشركة للسنة المالية .

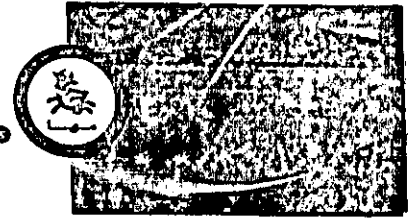
ثاني عشر: لا يوجد أي أثر مالي لعمليات ذات طبيعة غير متكررة حدثت خلال السنة المالية ولا تدخل ضمن نشاط الشركة الرئيسي .

ثالث عشر: السلسلة الزمنية للأرباح أو الخسائر المحققة والأرباح الموزعة وصافي حقوق المساهمين وأسعار الأوراق المالية المصدر:

بالدينار الأردني	بالدينار الأردني	بالدينار الأردني	بالدينار الأردني	بالدينار الأردني	بالدينار الأردني
٤١٥,٧٦٨	٣٨٦,٤٨٥	٦١٩,٢٢٢	٣٠٢,٥٦٩	٣٠٧,٦٩٤	صافي الأرباح - قبل الضريبة والمخصصات
٤٠٠,٠٠٠	٤٠٠,٠٠٠	٤٠٠,٠٠٠	----	----	الأرباح الموزعة (قيمة بالصافي)
%١٠	%١٠	%١٠	----	----	الأرباح الموزعة (كنسبة بالصافي)
٧,٤٨٦,٣٦٠	٧,٥٢٠,٠٤٧	٧,٥٩٩,٣١٥	٧,١٢٨,٧٠٧	٤,١٧٧,٧٤٥	صافي حقوق المساهمين
دينار واحد و ٨٥٠ فلس	دينار واحد و ٩٠٠ فلس	ديناران و ١٠٠ فلس	ديناران لا غير	ديناران و ٢٥٠ فلس	اسعار الاوراق المالية في نهاية العام

التمثيل البياني





رابع عشر: تحليل للمركز المالي للشركة ونتائج أعمالها خلال السنة المالية ٢٠١٠ مقارنة مع عام ٢٠٠٩ :

البيان	٢٠١٠	٢٠٠٩
نسبة السيولة	%٢٦٠	%٢٢٩
دوران الذمم المدينة	١٠ مرة	١٠ مرة
فترة التحصيل	٣٦,٥ مرة	٣٦,٥ مرة
معدل دوران البضاعة	٧,٦٦ مرة	٦,٥٢ مرة
متوسط عمر دوران البضاعة	٤٧,٦٥ مرة	٥٥,٨٩ مرة
مجمل الربح	%١٥,٨	%١٤,٦
نسبة عائد الاستثمار	%٤,٨	%٤,٥

خامس عشر: التطورات المستقبلية الهامة والخطة المستقبلية للشركة للسنة القادمة :
تتطلع الشركة خلال العام القادم الى زيادة القدرة الانتاجية لصنع العبوات البلاستيكية عن طريق شراء ماكينة اكسترودر وماكنة تشكيل بالاضافة الى المحافظة على حجم الايرادات المتحققة والعمل على زيادتها والاستمرار في ضبط المصاريف .

سادس عشر: أتعاب التدقيق للشركة والشركات التابعة:
السادة شركة التجمع للاستشارات والتدقيق (دويك وشركاه) - أعضاء في مجموعة ليدنغ ادج اليانس، وقد بلغت أتعابهم التي اقرها المجلس بناءً على تفويض هيئتك ما يلي:-

البيان	٢٠١٠
اتعاب تدقيق - شركة الالبان الاردنية	٧٥٠٠ دينار
اتعاب تدقيق - شركة لها للاستثمار الزراعي والحيواني	١٥٠٠ دينار
ضريبة المبيعات	١٤٤٠ دينار

سابع عشر: ١- عدد الأوراق المالية المملوكة من قبل أعضاء مجلس الإدارة :

الاسم	المنصب	الجنسية	عدد الأسهم كما في ٢٠٠٩/١٢/٣١	عدد الأسهم كما في ٢٠١٠/١٢/٣١
الدكتور/ أحمد مفلح صالح الحوراني	رئيس مجلس الإدارة	اردني	١,٢٢٨,٥١٣	١,٢٢٤,١٧٩
الدكتور/ أحمد (شوكت بديع) يوسف الحوراني	نائب رئيس مجلس الإدارة	عرب فلسطين	١,٥٢٣	١,٥٢٣
السادة/ الشركة الاستراتيجية للاستثمارات ويمثلها دولة/ عبد الكريم علاوي صالح الكباريتي	عضو المجلس	اردني	٢,٢٨٥	٢,٢٨٥
السيد/ محمد مفلح صالح الحوراني	عضو المجلس	اردني	لا يوجد	لا يوجد
السيد/ عبد العزيز نصرالله سليمان هيكل	عضو المجلس	اردني	١,٥٢٣	١,٥٢٣
			١,٠٠٠	١,٠٠٠

* لا يوجد أي مساهمة لشركات مسيطر عليها من قبل أي من أعضاء مجلس الإدارة.

٢- عدد الأوراق المالية المملوكة من قبل أشخاص الإدارة العليا التنفيذية:

الاسم	المنصب	الجنسية	عدد الاسهم كما في	عدد الاسهم كما في
الدكتور/ أحمد (شوكت بديع) يوسف الحوراني	المدير العام	عرب فلسطين	١,٥٢٣	١,٥٢٣
السيد/ أشرف محمد مفلح الحوراني	مدير الدائرة المالية	اردني	لا يوجد	لا يوجد
السيد/ يحيى علي سمور القرعان	مدير دائرة الانتاج بالوكالة	اردني	لا يوجد	لا يوجد
السيد/ أمير يونس محمد عرار	مدير دائرة الصيانة	اردني	لا يوجد	لا يوجد
السيد/ مازن محمود حمزه طبازة	مدير دائرة المبيعات بالوكالة	اردني	لا يوجد	لا يوجد

- ٣- لا يوجد أية أوراق مالية مملوكة لأقارب أعضاء مجلس الإدارة وأقارب أشخاص الإدارة العليا التنفيذية.
٤- لا يوجد أية مساهمة لشركات مسيطر عليها من قبل أي من أعضاء مجلس الإدارة أو الإدارة العليا التنفيذية.

ثمانية عشر: أ- المزايا والمكافآت التي يتمتع بها كل من رئيس وأعضاء مجلس الاداره :

الانتم	المنصب	الرواتب السنوية الاجمالية	بدل التنقلات السنوية	المكافآت السنوية	نفقات السفر السنوية	الجمالي المزايا السنوية
الدكتور/ أحمد مفلح صالح الحوراني	رئيس مجلس الاداره	لا يوجد	٣٦٠٠	٦٤٨٧	لا يوجد	١٠٠٨٧
الدكتور/ أحمد (شوكت بديع) يوسف الحوراني	نائب الرئيس	٤١٥٢٨	٣٦٠٠	٦٤٨٧	لا يوجد	٥١٦٢٥
السادة/ الشركة الاستراتيجية للاستثمارات ويمثلها دولة/ عبدالكريم علاوي صالح الكباريتي السادة/ الشركة الاردنية المتحدة للاستثمار ويمثلها السيد/ عايد مفلح صالح الحوراني	عضو المجلس	لا يوجد	٣٦٠٠	٦٤٨٧	لا يوجد	١٠٠٨٧
السيد عبد العزيز نصرالله هيكل	عضو المجلس	لا يوجد	١٢٠٠	٢١٦٢	لا يوجد	٣٣٦٢
السيد/ محمد مفلح صالح الحوراني	عضو المجلس	لا يوجد	٣٦٠٠	٦٤٨٧	لا يوجد	١٠٠٨٧
السيد / عبد العزيز نصرالله سليمان هيكل	عضو المجلس	لا يوجد	٢٤٠٠	٤٣٢٥	لا يوجد	٦٧٢٥

* بلغت الاجتماعات التي عقدها مجلس الادارة خلال عام ٢٠١٠ (احد عشر إجتماعاً).

ب- المزايا والمكافآت التي يتمتع بها اشخاص الادارة العليا التنفيذية:

الانتم	المنصب	الرواتب السنوية الاجمالية	بدل التنقلات السنوية	المكافآت السنوية	نفقات السفر السنوية	الجمالي المزايا السنوية
الدكتور/ أحمد (شوكت بديع) يوسف الحوراني	المدير العام	٤١٥٢٨	٣٦٠٠	٦٤٨٧	لا يوجد	٥١٦٢٥
السيد/ أشرف محمد مفلح الحوراني	مدير الدائرة المالية	١٥٨٦٢	لا يوجد	١٥٨٦٢
السيد/ يحيى علي سمور القرعان	مدير دائرة الانتاج بالوكالة	٩٧٥٦	لا يوجد	٩٧٥٦
السيد/ أمير يونس محمد عرار	مدير دائرة الصيانة	١٥٠٤٥	لا يوجد	١٥٠٤٥
السيد/ مازن محمود حمزه طبازة	مدير دائرة المبيعات بالوكالة	١٠٦١٥	لا يوجد	١٠٦١٥



١ ٢ ٣ ٤ ٥ ٦ ٧ ٨ ٩ ١٠ ١١ ١٢ ١٣ ١٤ ١٥ ١٦ ١٧ ١٨ ١٩ ٢٠ ٢١ ٢٢ ٢٣ ٢٤ ٢٥ ٢٦ ٢٧ ٢٨ ٢٩ ٣٠ ٣١ ٣٢ ٣٣ ٣٤ ٣٥ ٣٦ ٣٧ ٣٨ ٣٩ ٤٠ ٤١ ٤٢ ٤٣ ٤٤ ٤٥ ٤٦ ٤٧ ٤٨ ٤٩ ٥٠ ٥١ ٥٢ ٥٣ ٥٤ ٥٥ ٥٦ ٥٧ ٥٨ ٥٩ ٦٠ ٦١ ٦٢ ٦٣ ٦٤ ٦٥ ٦٦ ٦٧ ٦٨ ٦٩ ٧٠ ٧١ ٧٢ ٧٣ ٧٤ ٧٥ ٧٦ ٧٧ ٧٨ ٧٩ ٨٠ ٨١ ٨٢ ٨٣ ٨٤ ٨٥ ٨٦ ٨٧ ٨٨ ٨٩ ٩٠ ٩١ ٩٢ ٩٣ ٩٤ ٩٥ ٩٦ ٩٧ ٩٨ ٩٩ ١٠٠

تاسع عشر: التبرعات والمنح التي دفعتها الشركة خلال السنة المالية (٢٠١٠) :
قامت الشركة بدفع مبلغ ٥٨٧٤ ديناراً كتبرعات نقدية لكفالة أيتام وبعض من الاسر المستورة بالاضافة الى طلاب علم .

عشرون : لا يوجد أية عقود أو مشاريع أو ارتباطات عقدتها الشركة المصدرة مع الشركات التابعة أو الشقيقة أو الحليفة أو رئيس مجلس الإدارة أو أعضاء المجلس أو المدير العام أو أي موظف في الشركة أو أقاربهم .

واحد وعشرون: أ - مساهمة الشركة في حماية البيئة:

- تمتلك الشركة محطة تنقيه حديثه للمحافظة على البيئة من التلوث تعمل على معالجة المياه العادمة والتي تجعم عن عمليات إنتاج الشركة من غسيل وتنظيف وتعقيم خطوط الإنتاج المختلفه، حيث تعالجها بعدة طرق وذلك على النحو التالي :-
- ١- المعالجة الفيزيائية : وتتمثل في إزالة الشوائب الصلبة (قطع بلاستيكية وكرتونيه) من المياه العادمة حيث يتم تجميعها وتصفيتها في حاويات خاصه تم تزويد المصنع بها من قبل بلدية الرصيفة ليصار بعد ذلك الى التخلص منها .
- ٢- معايرة درجة الحموضه : بعد انتهاء المعالجة الفيزيائية يتم تجميع المياه العادمة في أحواض خاصة لقياس درجة حموضتها، حيث يتم ذلك من خلال فحص عينات من المياه العادمة ، ثم تتم عملية معالجة الحموضه لتتراوح بين ٥-٦,٥-٧ بإضافة مواد قاعدية أو حمضية حسب واقع الحال .
- ٣- المعالجة البيولوجيه : ويتم خلالها فلترة المياه العادمة بعد معايرتها ومعالجة حموضتها ويستفاد في العادة من البكتيريا اللاهوائية الموجوده في المياه من خلال أحواض التهوية حيث يتم تزويدها بالأكسجين اللازم لتنشيطها إضافة الى التخلص من بعض الحمل العضوي كنتيجة للتغذية البيئية.
- ٤- المعالجة الكيميائية : ويتم خلالها التخلص من المواد غير العضوية بأضافة مواد كيميائية وتنتهي هذه العملية بأحواض

- الترسيب للمواد الصلبة قبل التخلص من المياه المعالجة من خلال شبكة الصرف الصحي وكذلك الحال بالنسبة للمياه العادمة الناجمه عن الاستخدام الشخصي لدورات المياه ، ويجري التخلص منها من خلال شبكة المجاري الخاصه المتصلة مع شبكة الصرف الصحي العامه والمنفصله عن شبكة المياه العادمة الصناعيه .
- ٥- المخلفات الصلبة :مثل زوائد العبوات البلاستيكية والكرتونيه والبولسترين حيث يتم التخلص منها في حاويات البلدية التي تقوم بتجميعها ونقلها بسيارات نقل النفايات الضاغطة.
- تمتلك الشركة مختبر كيمائياً وجراثومياً حديثاً مزوداً بأحدث الأجهزة والكفاءات العلمية، يقوم بفحص الحليب الخام قبل دخوله مراحل الانتاج وفحص المنتجات (بداية ونهاية المنتج) ولحين خروجه إلى الأسواق .

ب- مساهمة الشركة في خدمة المجتمع المحلي :

- تقوم الشركة بكفالة ستة عشر طفلاً يتيماً عن طريق تقديم معونة شهرية لجمعية أسماء بنت أبي بكر لتنمية المرأة الريفية في محافظة المفرق - منطقة الكوم الاحمر ، كما لازالت الشركة ترعى حصتها في غابة سمو الأمير الحسين بن عبد الله بمزيد من التشجير والاستصلاح .

١ ٢ ٣ ٤ ٥ ٦ ٧ ٨ ٩ ١٠ ١١ ١٢ ١٣ ١٤ ١٥ ١٦ ١٧ ١٨ ١٩ ٢٠ ٢١ ٢٢ ٢٣ ٢٤ ٢٥ ٢٦ ٢٧ ٢٨ ٢٩ ٣٠ ٣١ ٣٢ ٣٣ ٣٤ ٣٥ ٣٦ ٣٧ ٣٨ ٣٩ ٤٠ ٤١ ٤٢ ٤٣ ٤٤ ٤٥ ٤٦ ٤٧ ٤٨ ٤٩ ٥٠ ٥١ ٥٢ ٥٣ ٥٤ ٥٥ ٥٦ ٥٧ ٥٨ ٥٩ ٦٠ ٦١ ٦٢ ٦٣ ٦٤ ٦٥ ٦٦ ٦٧ ٦٨ ٦٩ ٧٠ ٧١ ٧٢ ٧٣ ٧٤ ٧٥ ٧٦ ٧٧ ٧٨ ٧٩ ٨٠ ٨١ ٨٢ ٨٣ ٨٤ ٨٥ ٨٦ ٨٧ ٨٨ ٨٩ ٩٠ ٩١ ٩٢ ٩٣ ٩٤ ٩٥ ٩٦ ٩٧ ٩٨ ٩٩ ١٠٠

جدول أعمال اجتماع الهيئة العامة العادي

- ١- تلاوة وقائع الاجتماع السابق والمصادقة عليه .
- ٢- سماع تقرير مجلس الإدارة عن أوضاع الشركة والخطة المستقبلية لها والمصادقة عليها .
- ٣- سماع تقرير مدققي حسابات الشركة عن القوائم المالية الموحدة للسنة المنتهية في ٢٠١٠/١٢/٣١ .
- ٤- مناقشة القوائم المالية الموحدة والمصادقة عليها وإبراء ذمة مجلس الإدارة.
- ٥- المصادقة على توصية مجلس الإدارة المتضمن توزيع ما نسبته ١٠٪ كأرباح نقدية صافية من رأس المال المكتتب به توزع من الأرباح المدورة .
- ٦- البحث في اقرار تعيين عضو مجلس الادارة المؤقت السيد عبدالعزیز نصرالله سليمان هيكل والذي قام مجلس الادارة بانتخابه خلفا لعضو مجلس الادارة المستقيل السادة الشركة الاردنية المتحدة للاستثمار .
- ٧- انتخاب مدققي الحسابات للسنة المالية ٢٠١١ .
- ٨- أية أمور أخرى تقترح الهيئة العامة إدراجها على جدول الاجتماع .



الإقرارات

- أ- يقر مجلس إدارة الشركة بعدم وجود أية أمور جوهرية قد تؤثر على استمرارية الشركة خلال السنة المالية ٢٠١١.
ب- يقر مجلس الإدارة بمسؤوليته عن إعداد القوائم المالية وتوفير نظام رقابة فعال في الشركة.

رئيس المجلس	نائب رئيس مجلس الإدارة	عضو
د. أحمد مفلح صالح الحوراني	د. أحمد (شوكت بديع) يوسف الحوراني	عبدالمعز نصرالله سليمان هيكل

عضو
محمد مفلح صالح الحوراني

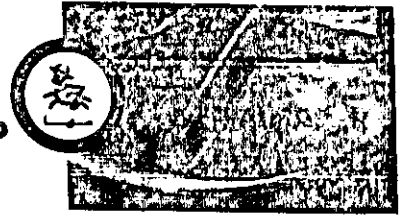
عضو
الشركة الإستراتيجية للاستثمارات
دولة الأستاذ عبد الكريم الكباريتي

- ج- نقر نحن الموقعين أدناه بصحة ودقة واكتمال المعلومات والبيانات الواردة في التقرير السنوي لعام ٢٠١٠.

رئيس المجلس	نائب رئيس مجلس الإدارة المدير العام	المدير المالي
د. أحمد مفلح صالح الحوراني	د. أحمد (شوكت بديع) يوسف الحوراني	أشرف محمد مفلح الحوراني

د-تقر الشركة بتطبيق بنود القواعد الارشادية لحوكمة الشركات باستثناء البنود التالية :

رقم البند	القاعدة	التعليق
١-١١-٨-١	يستعين مجلس الادارة برأي أي مستشار خارجي على نفقة الشركة شريطة موافقة اغلبية اعضاء المجلس وتجنب تضارب المصالح	لم ترد حالة سابقة تتطلب الحصول على رأي أي مستشار خارجي .
١٢-٥-١	يتم انشاء وحده خاصه للرقابة والتدقيق الداخلي تكون مهمتها التأكد من الالتزام بتطبيق أحكام التشريعات النافذه ومتطلبات الجهات الرقابيه والانظمه الداخليه والسياسات والخطط والاجراءات التي يضعها مجلس الادارة .	تقوم لجنة التدقيق بالقيام بالمهام الخاصه بوحدة التدقيق الداخلي.
٥-٦-٦	تقدم كل من اللجنتين قراراتهما وتوصياتهما الى مجلس الادارة وتقريراً حول أعمالها الى اجتماع الهيئة العامة العادي للشركة .	ترفع قرارات وتوصيات اللجنتين الى مجلس الادارة ولم تقم بتقديم تقرير حول أعمالها الى اجتماع الهيئة العامة العادي للشركة .
٣-١-٣	يوجه مجلس الادارة الدعوة الى كل مساهم لحضور اجتماع الهيئة العامة بالبريد الإلكتروني الخاص بالمساهم ، قبل ٢١ يوما من التاريخ المقرر لعقد الاجتماع ، على أن يتم إعداد الترتيبات والاجراءات المناسبة لعقد الاجتماع بما في ذلك اختيار المكان والزمان.	عدم وجود بريد الكتروني خاص بالمساهمين مثبت لدى الشركة مع العلم بأنه يتم ارسال الدعوة عن طريق البريد العادي .
٦-٢-٣	يتم الاعلان عن موعد ومكان عقد اجتماع الهيئة العامة في ثلاث صحف يومية ولرتين على الاقل وعلى الموقع الالكتروني للشركة.	تقوم الشركة بالقيام بالاعلان عن موعد ومكان اجتماع الهيئة العامة في ثلاث صحف يومية محليه ولرتين على الاقل ولا تقوم بالاعلان على موقعها الالكتروني لعدم توفر موقع الكتروني خاص بالشركة .
٤-٣-٣	يتم الالتزام بعدم ادراج أية مواضيع جديد في الاجتماع غير مدرجة على جدول أعمال الهيئة العامة المرسل سابقا للمساهمين .	تلتزم الشركة بأحكام قانون الشركات (المادة ٩ / ١٧١) والقاضي بالزام الهيئة العامة بمناقشة أي أمر ضمن اختصاص الهيئة العامة يود مساهمي الشركة مناقشته ويؤيد هذا الاقتراح مساهمين يملكون ١٠٪ من الاسهم الممثل في الاجتماع.
٥-٤-٣	يقوم المساهم الراغب بالترشيح لعضوية مجلس الادارة بارسال نبذة تعريفية عنه قبل انتهاء السنة المالية للشركة والتي تسبق السنة التي سيعقد فيها اجتماع الهيئة العامة لانتخاب المجلس	كون أن المساهم والتي تطبق عليه مؤهلات العضوية له حق الترشيح في الاجتماع دون إعلام الشركة مسبقاً أو إرسال السيرة الذاتية.



رقم البند	القاعدة*	التسبب
٥-٥-٣	يقوم مجلس ادارة الشركة بإرفاق النبذة التعريفية للمساهم الراغب بالترشيح لمضوية مجلس الادارة بالدعوة الموجهة للمساهمين لحضور إجتماع الهيئة العامة.	ما ذكر سابقا.
١١-١-٤	طلب عقد اجتماع هيئة عامة غير عادي وذلك للمطالبة بإقالة مجلس إدارة الشركة أو أعضائه، للمساهمين الذين يملكون ٢٠٪ من اسهم الشركة.	تلتزم الشركة بأحكام قانون الشركات المادة (١٦٥ - أ) والقاضي بأنه يحق للهيئة العامة للشركة المساهمة العامة في اجتماع غير عادي تعقده اقالة رئيس مجلس الادارة أو أي عضو من أعضائه باستثناء الاعضاء الممثلين لاسهم الحكومه أو أي شخص اعتباري عام وذلك بناءا على طلب موقع من المساهمين يملكون ما لا يقل عن ٣٠٪ من اسهم الشركة.
١٢-١-٤	طلب إجراء تدقيق على أعمال الشركة ودفاترها، للمساهمين الذين يملكون ١٠٪ من اسهم الشركة.	بناءا على نص المادة (٢٧٥ - أ) من قانون الشركات فإنه يجوز للمساهمين الذين يملكون ما لا يقل عن ١٥٪ من رأسمال الشركة المساهمة العامة الطلب من المراقب إجراء تدقيق على أعمال الشركة ودفاترها.
٤-٣-٥	تقوم الشركة باستخدام موقعها الالكتروني على شبكة الانترنت لتعزيز الافصاح والشفافية وتوفير المعلومات.	كون أن الشركة لا تمتلك موقع الكتروني خاص بها.
٤-٣-١	تقوم لجنة التدقيق بالاجتماع بمدقق الحسابات الخارجي للشركة دون حضور أي من أشخاص الادارة التنفيذية أو من يمثلها ، مرة واحدة على الاقل في السنة.	كون أن لجنة التدقيق لم تجد أية ضرورة أو حاجة للاجتماع بالمدقق الخارجي لحسابات الشركة.

والله ولي التوفيق

شركة الألبان الأردنية
(شركة مساهمة عامة محدودة)

القوائم المالية الموحدة للسنة المنتهية

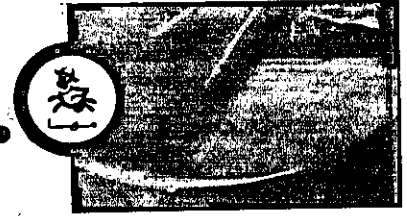
في ٣١/كانون الأول/٢٠١٠

وتقرير المحاسب القانوني المستقل

شركة الألبان الأردنية
(شركة مساهمة عامة محدودة)
عمان - الأردن

المحتويات

بيان	تقرير المحاسب القانوني المستقل
أ	قائمة المركز المالي الموحدة
ب	قائمة الدخل الشامل الموحدة
ج	قائمة التغير في حقوق الملكية الموحدة
د	قائمة التدفقات النقدية الموحدة
ايضاح	ايضاحات حول القوائم المالية الموحدة
٢٣ - ١	



٧٤٧/١٠٥/١/٣٣٠

تقرير المحاسب القانوني المستقل

إلى مساهمي :

شركة الألبان الأردنية

(شركة مساهمة عامة محدودة)

عمان - الأردن

قمنا بتدقيق القوائم المالية الموحدة المرفقة لشركة الألبان الأردنية (شركة مساهمة عامة محدودة) والتي تتكون من قائمة المركز المالي الموحدة للسنة المالية المنتهية في ٣١/كانون الأول/٢٠١٠ وكل من قوائم الدخل الشامل الموحدة والتغير في حقوق الملكية الموحدة والتدفقات النقدية الموحدة للسنة المنتهية بذلك التاريخ ، وملخص للسياسات المحاسبية الهامة ، والإيضاحات التفسيرية الأخرى المرفقة من رقم (١ - ٢٣) علماً بأن القوائم المالية للشركة في ٣١/كانون الأول/٢٠٠٩ قد تم تدقيقها من قبلنا وأصدرنا تقريرنا غير المتحفظ حولها المؤرخ في ٢٧/كانون الثاني/٢٠١٠ .

مسؤولية الإدارة عن القوائم المالية :

إن الإدارة مسؤولة عن اعداد هذه القوائم وعرضها بصورة عادلة وفقاً للمعايير الدولية للتقارير المالية . وتشمل هذه المسؤولية التصميم والتطبيق والاحتفاظ برقابة داخلية لغرض اعداد وعرض القوائم المالية بصورة عادلة ، خالية من أخطاء جوهرية ، سواء كانت ناشئة عن احتيال أو عن خطأ ، وتشمل مسؤولية الإدارة اختيار واتباع سياسات محاسبية مناسبة والقيام بتقديرات محاسبية معقولة حسب الظروف .

مسؤولية المحاسب القانوني :

إن مسؤوليتنا هي ابداء رأينا حول هذه القوائم استناداً إلى اعمال التدقيق التي قمنا بها ، وقد قمنا بتدقيقنا وفقاً للمعايير الدولية للتدقيق ، وتتطلب تلك المعايير ان نتقيد بمتطلبات قواعد السلوك المهني وان نقوم بتخطيط وإجراء التدقيق للحصول على تأكيد معقول فيما اذا كانت القوائم المالية خالية من أخطاء جوهرية .

يتضمن التدقيق القيام بإجراءات للحصول على بيانات تدقيق ثبوتية للمبالغ والافصاحات في القوائم المالية ، تستند الإجراءات المختارة إلى تقديراتنا ، بما في ذلك تقييم مخاطر الاخطاء الجوهرية في القوائم المالية ، سواء كانت ناشئة عن احتيال أو عن خطأ . وعند القيام بتقييم تلك المخاطر أخذنا في الاعتبار إجراءات الرقابة الداخلية للشركة والمتعلقة بالاعداد والعرض العادل للقوائم المالية ، وذلك لغرض تصميم إجراءات تدقيق مناسبة حسب الظروف ، وليس لغرض ابداء رأي حول فعالية الرقابة الداخلية في الشركة . وقد تضمن التدقيق كذلك تقييم ملائمة السياسات المحاسبية المتبعة ، ومعقولة التقديرات المحاسبية المعدة من الإدارة ، وكذلك تقييم العرض الإجمالي للقوائم المالية .

نعتقد ان بيانات التدقيق الثبوتية التي حصلنا عليها كافية ومناسبة لتوفر أساساً لرأينا حول التدقيق الذي قمنا به .

الرأي:

في رأينا ، ان القوائم المالية الموحدة تظهر بصورة عادلة من جميع النواحي الجوهرية الوضع المالي الموحد لشركة الألبان الأردنية (شركة مساهمة عامة محدودة) كما في ٣١/كانون الأول /٢٠١٠ وادائها المالي وتدفقاتها النقدية الموحدة للسنة المنتهية بذلك التاريخ وفقاً للمعايير الدولية للتقارير المالية والتشريعات النافذة ، واننا نوصي الهيئة العامة بالمصادقة عليها .

تحتفظ الشركة بقيود وسجلات منظمة بصورة أصولية وان القوائم المالية المرفقة متفقة معها .

دويك وشركاه

أعضاء مجموعة إيدنغ ادج اليانس الدولية

د. رفيق توفيق الدويك

إجازة ممارسة رقم ٣٨٦



٣٦/كانون الثاني/٢٠١١

عمان - المملكة الأردنية الهاشمية



٢٠١٤

قائمة (1)

شركة التأمين الأردنية
(شركة مساهمة عامة محدودة)
عمان - الأردن

قائمة المركز المالي الموحدة كما في ٣١ كانون الأول / ٢٠١٠ و ٢٠٠٩

الموجودات المتداولة	ديفل ارندي	ديفل ارندي	ديفل ارندي	المطلوبات المتداولة	ديفل ارندي	ديفل ارندي
١	١١٤ ٨٧٣	١١ ٨٨٦	٢٨٦ ٢٤٥	٢	٢٨٦ ٢٥٢	٣ ٤٨٦ ٣٢٧
٢	١٢٠ ٧٥٠	١٥٣ ٦٠٠	٤٦٨ ٠٠٢	٣	٤٠ ٦٨ ١٩٨	٧ ٩٢٢ ٧٧٢
٣	٦٣٩ ٠٢٥	٦٧٤ ٧٦٥	١ ١٢٣ ٥٨٤	٤	١ ٣٧٩ ٥٩٩	٨ ٣٨٥ ١٩٩
٤	٤٨٧ ١٤٩	٤٤٦ ٤٤٥	١ ٤١٦ ١٥٨	٥	٥٧ ٦٩٥	٢٨ ٧٥٨
٥			٠٠٠	٦		
٦			٩٢ ٣٦٣			
٧			١٠ ٢ ١٨٩			
٨						
٩						
١٠						
١١						
١٢						
١٣						
١٤						
١٥						
١٦						
١٧						
١٨						
١٩						
٢٠						
٢١						
٢٢						
٢٣						
٢٤						
٢٥						
٢٦						
٢٧						
٢٨						
٢٩						
٣٠						
٣١						
٣٢						
٣٣						
٣٤						
٣٥						
٣٦						
٣٧						
٣٨						
٣٩						
٤٠						
٤١						
٤٢						
٤٣						
٤٤						
٤٥						
٤٦						
٤٧						
٤٨						
٤٩						
٥٠						
٥١						
٥٢						
٥٣						
٥٤						
٥٥						
٥٦						
٥٧						
٥٨						
٥٩						
٦٠						
٦١						
٦٢						
٦٣						
٦٤						
٦٥						
٦٦						
٦٧						
٦٨						
٦٩						
٧٠						
٧١						
٧٢						
٧٣						
٧٤						
٧٥						
٧٦						
٧٧						
٧٨						
٧٩						
٨٠						
٨١						
٨٢						
٨٣						
٨٤						
٨٥						
٨٦						
٨٧						
٨٨						
٨٩						
٩٠						
٩١						
٩٢						
٩٣						
٩٤						
٩٥						
٩٦						
٩٧						
٩٨						
٩٩						
١٠٠						

٣٠ الأرباح والبروزات الموزعة تشكل جزءاً من هذه الأرقام وتقرأ معاً

بيان (ب)

شركة الألبان الأردنية
(شركة مساهمة عامة محدودة)
عمان - الأردن



٢٠٠٩	٢٠١٠	ايضاح	بنود الدخل الشامل :
دينار اردني	دينار اردني		صافي المبيعات
١٠ ٨٢٣ ١٦٨	١٠ ٦٢٨ ٨٢٥		تكلفة المبيعات
(٩ ٢٤٢ ٤٨٠)	(٨ ٩٥٢ ٦٢٤)	١٢	مجمّل الربح
١ ٥٨٠ ٦٨٨	١ ٦٧٦ ٢٠١		مصاريّف بيع وتوزيع
(٦٧٩ ٦٥٥)	(٦٩٨ ٨٤٩)	١٤	مصاريّف ادارية وعمومية
(٤٣١ ٠١٢)	(٤٥٨ ٤١٢)	١٥	استهلاكات
(٩٨ ٦٢٣)	(١١٤ ٣٧٨)		فوائد ومصاريّف بنكية
(٦ ١٥٨)	(١ ٦١٥)		مكاسب غير متحققة ناتجة عن التغير في القيمة العادلة للموجودات البيولوجية
١ ٩٩١	٤ ٤٥٠		ايرادات أخرى
١٩ ٢٥٤	٨ ٣٧١		ربح السنة قبل الضريبة والمخصصات
٣٨٦ ٤٨٥	٤١٥ ٧٦٨		مخصص ضريبة الدخل
(١٥ ٠٠٠)	(٢٣ ٣٣٤)		مخصص رسوم الجامعات الأردنية
(٩١٤)	(١ ٥٩٥)		مخصص صندوق دعم البحث العلمي
(٩١٤)	٠٠٠		مخصص صندوق التعليم المهني والتقني
(٢ ٩٩٧)	٠٠٠		مكافأة أعضاء مجلس الإدارة - شركة الألبان الأردنية
(٦ ٤٨٧)	(١١ ٨٦٤)		مكافأة أعضاء هيئة المديرين - الشركة التابعة
(٢٥ ٠٠٠)	(٢٢ ٦٦٢)		ربح السنة بعد الضريبة والمخصصات /الدخل الشامل
٣٣٥ ١٧٣	٣٥٦ ٣١٣		العائد على السهم من الدخل الشامل للسنة
%٨,٣٨	%٩		المعدل المرجح لعدد الأسهم
٤ ٠٠٠ ٠٠٠	٤ ٠٠٠ ٠٠٠		

٣ ان الايضاحات المرفقة تشكل جزءا من هذه القوائم وتقرأ معها "



قائمة (ج)

شركة الأزرسان الأردنية
(شركة معازمة عامة محدودة)
عمان - الأردن

قائمة التغيير في حقوق الملكية الموحدة للسنتين
المتتبعيتين في ٣١ كانون الأول / ٢٠١٠ و ٢٠٠٩

البيان	٢٠١٠						٢٠٠٩	
	مبدأ ايرلسي	مبدأ ايرلسي	مبدأ ايرلسي	مبدأ ايرلسي	مبدأ ايرلسي	مبدأ ايرلسي	مبدأ ايرلسي	مبدأ ايرلسي
الرصيد كما في ٣١ كانون الأول / ٢٠٠٩	٧٥٩٩ ٢١٥	٢٦ ٦٤٥	١ ٢١٨ ٨٨٨	١ ٢٤٥ ٤١٧	٢١٢ ٥٠٠	٧٤٥ ٧٦٥	٤ ٠٠٠ ٠٠٠	٢٠٠٠ ٠٠٠
ربح السنة بعد الضريبة والمضخمت/الاحتل لتدليل	٣٢٥ ١٧٣	١ ٩٩١	٣٣٣ ١٨٢
مخالفات بنوك سابقة	(٤ ٣٤١)	...	(٤ ٣٤١)
توزيعات ارباح	(٤٠٠ ٠٠٠)	...	(٤٠٠ ٠٠٠)
العمل للاحتياطي الاجازي	(٣٨ ٤٥٠)	٣٨ ٤٥٠
الرصيد كما في ٣١ كانون الأول / ٢٠٠٩	٧٥٣٠ ٠٤٧	٢٨ ٦٣٦	١ ١٠٩ ٧٧٤	١ ٢٤٥ ٤١٧	٢١٢ ٥٠٠	٧٨٤ ٢١٥	٤ ٠٠٠ ٠٠٠	٢٠٠٠ ٠٠٠
ربح السنة بعد الضريبة والمضخمت/الاحتل لتدليل	٣٥١ ٢١٣	٤ ٤٥٠	٣٥١ ٨٦٣
توزيعات ارباح	(٤٠٠ ٠٠٠)	...	(٤٠٠ ٠٠٠)
العمل للاحتياطي الاجازي	(٤١ ١٣٧)	٤١ ١٣٢
الرصيد كما في ٣١ كانون الأول / ٢٠١٠	٧ ٤٨٦ ٢١٠	٣٣ ٠٨٦	١ ٠٢٠ ٠١٠	١ ٢٤٥ ٤١٧	٢١٢ ٥٠٠	٨٢٥ ٢٤٧	٤ ٠٠٠ ٠٠٠	٢٠١٠ ٠٠٠

٣٣ ان الأبيحانات المرفقة تشكل جزءاً من هذه القوائم وتقرأ معها "

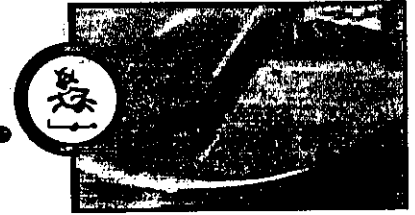
قائمة (د)

شركة الألبان الأردنية
(شركة مساهمة عامة محدودة)
عمان - الأردن

٢٠٠٩	٢٠١٠	
دينار أردني	دينار أردني	البيانات

٢٠٠٩	٢٠١٠	
دينار أردني	دينار أردني	التدفقات النقدية من عمليات التشغيل
٣٣٥ ١٧٣	٣٥٦ ٣١٣	ربح السنة بعد الضريبة والمخصصات/الدخل الشامل
٦٣١ ٠٦٤	٦٥٢ ٣١٣	استهلاكات
٥١ ٣١٢	٥٩ ٤٥٥	مخصصات
(١٥ ٧٥٨)	(٥ ٥٥٢)	أرباح بيع ممتلكات وآلات ومعدات
(١ ٩٩١)	(٤ ٤٥٠)	مكاسب غير متحققة
(٤ ٣٤١)	...	تعديلات سنوات سابقة
٩٩٥ ٤٥٩	١ ٠٥٨ ٠٧٩	ارباح التشغيل قبل التغيير في رأس المال العامل
١١٠ ٨٠٣	(١٢٠ ١٦١)	شيكات برسم التحصيل
١٧٠ ٣٩٥	١٠٧ ١٠٤	ذمم مدينة
(١٢ ٤٥١)	٢٤٦ ٧٤٩	مخزون
٣ ٦٢٠	(١٠ ٨١١)	اعتمادات مستندية
(٢ ٢٧٥)	(٩ ٨٢٦)	أرصدة مدينة أخرى
(٥٩ ٩٥٢)	٣٥ ٧٤٠	ذمم دائنة
(١٢٤ ٧٥٠)	(١٠٠ ١٥٩)	أرصدة دائنة أخرى
١ ٠٨٠ ٨٤٩	١ ٢٠٦ ٧١٥	صافي التدفقات النقدية من عمليات التشغيل
(٤٢٦ ٣٧٣)	(٥٠١ ٢٣٥)	التدفقات النقدية من عمليات الاستثمار
(٥ ٦٢٩)	٢٨ ٩٣٧	ممتلكات وآلات ومعدات
٣٠ ٢٣٣	(١ ١٥٠)	مشاريع تحت التنفيذ
(٤٠١ ٧٦٩)	(٤٧٣ ٥٤٨)	موجودات بيولوجية
(١١٦ ٤١٤)	(٥٢ ٩٨٧)	صافي التدفق النقدي من عمليات الاستثمار
(٤٠٠ ٠٠٠)	(٤٠٠ ٠٠٠)	التدفقات النقدية من عمليات التمويل
١٠٤ ٠٠٢	٣٢ ٨٥٠	بنوك دائنة
(٤١٢ ٤١٢)	(٤٢٠ ١٣٧)	توزيعات ارباح
٢٦٦ ٦٦٨	٣١٣ ٠٣٠	أوراق دفع
١٩ ٥٧٧	٢٨٦ ٢٤٥	صافي التدفقات النقدية من عمليات التمويل
٢٨٦ ٢٤٥	٥٩٩ ٢٧٥	صافي التغيير في النقد والنقد المعادل
		النقد المعادل في بداية السنة
		النقد والنقد المعادل في نهاية السنة

ان الإيضاحات المرفقة تشكل جزءاً من هذه القوائم وتقرأ معها



شركة الألبان الأردنية
(شركة مساهمة عامة محدودة)
عمان - الأردن
إيضاحات حول القوائم المالية الموحدة
لعام ٢٠١٠

١- تأسيس الشركة وطبيعة اعمالها :

أ- تأسيس الشركة :

تأسست شركة الألبان الأردنية كشركة مساهمة عامة محدودة وسجلت في سجل الشركات المساهمة العامة لدى مراقبة الشركات بوزارة الصناعة والتجارة تحت رقم (٦٨) بتاريخ ٢٩/شباط/١٩٦٨ وقد قامت بتوفيق أوضاعها بتاريخ ١٠/كانون الأول/١٩٨٩ .

ب- تم إقرار القوائم المالية من قبل مجلس الإدارة بتاريخ ٢٦/كانون الثاني/٢٠١١ وهي خاضعة لموافقة الهيئة العامة للمساهمين .

ج- غايات الشركة وطبيعة اعمالها :

انشاء مصانع لانتاج الألبان ومشتقاتها، إقامة المشاريع والصناعات ذات العلاقة بصناعة الألبان وتسويق منتجاتها والاتجار بها .

٢- السياسات المحاسبية الهامة :

تم عرض القوائم المالية المرفقة وفقاً للمعايير الدولية لإعداد التقارير المالية والتفسيرات ذات العلاقة الصادرة عن لجنة تفسير المعايير الدولية لإعداد التقارير المالية، وفيما يلي ملخصاً لأهم السياسات المحاسبية المتبعة:

أ- أسس اعداد القوائم المالية الموحدة :

♦ تم اعداد القوائم المالية الموحدة للشركة وشركاتها التابعة وفقاً للمعايير الصادرة عن مجلس معايير المحاسبة الدولية والتفسيرات الصادرة عن لجنة تفسيرات التقارير المالية الدولية المنبثقة عن مجلس معايير المحاسبة الدولية .

♦ تم اعداد القوائم المالية الموحدة وفقاً لمبدأ التكلفة التاريخية باستثناء الموجودات المالية التي تظهر بالقيمة العادلة .

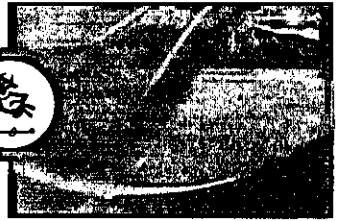
♦ ان الدينار الأردني هو عملة اظهار القوائم المالية الموحدة والذي يمثل العملة الرئيسية للشركة .

وفيما يلي أسس توحيد القوائم المالية:

١. تتضمن القوائم المالية الموحدة القوائم المالية للشركة الأم والقوائم المالية للشركات التابعة لها والخاضعة لسيطرتها وتتحقق السيطرة عندما يكون للشركة القدرة على التحكم في السياسات المالية والتشغيلية للشركات التابعة ، ويتم استبعاد المعاملات والأرصدة والإيرادات والمصروفات فيما بين الشركة الأم والشركات التابعة .
٢. يتم اعداد القوائم المالية للشركات التابعة كما في نفس تاريخ القوائم المالية للشركة الأم وباستخدام نفس السياسات المحاسبية المتبعة في الشركة الأم . إذا كانت الشركات التابعة تتبع سياسات محاسبية تختلف عن تلك المتبعة في الشركة الأم فيتم اجراء التعديلات اللازمة على القوائم المالية للشركات التابعة للتطبيق مع السياسات المحاسبية المتبعة في الشركة الأم .
٣. يتم توحيد نتائج اعمال الشركات التابعة في قائمة الدخل الشامل الموحدة من تاريخ تملكها وهو التاريخ الذي يتم فيه فعلياً انتقال سيطرة الشركة الأم على الشركات التابعة . يتم توحيد نتائج اعمال الشركات التابعة التي يتم التخلص منها في قائمة الدخل الشامل الموحدة حتى التاريخ الذي تفقد الشركة فيه السيطرة على الشركات التابعة .
٤. تمتلك الشركة ما نسبة ١٠٠% من رأس مال الشركة التابعة (شركة المها للاستثمار الزراعي والحيواني) " ذات مسؤولية محدودة " والبالغ ١ ٠٠٠ ٠٠٠ دينار ، علماً بأن مجموع موجودات الشركة التابعة كما بتاريخ ٢٠١٠/١٢/٣١ بلغ ١٩٤ ٥٢٠ دينار وبلغ ربح السنة بعد المخصصات / الدخل الشامل للشركة التابعة ٢٣٣ ٥٩٠ دينار وبلغ صافي حقوق الملكية ١ ٥٦٩ ٦٤٢ دينار ولأغراض اعداد القوائم المالية المنفصلة يتم معالجة الاستثمار في الشركات التابعة حسب طريقة التكلفة مع الاعتراف بأي تدني في قيمة الاستثمار - ان وجدت - ، ويتم إثبات الأرباح من الاستثمار في الشركة التابعة عند إقرار الهيئة العامة للشركة التابعة توزيع الارباح .

ب- الممتلكات والآلات والمعدات :

- يتم اثبات كافة الممتلكات والآلات والمعدات بالتكلفة التاريخية مطروحا منها - باستثناء الأراضي - الاستهلاك المتراكم واي انخفاض دائم في قيمتها ، وتتبع الشركة طريقة القسط الثابت في احتساب الاستهلاك على الممتلكات والآلات والمعدات باستخدام متوسط النسب السنوية التالية :



مستلزمات المستشفى

القيمة

١٥ - ٢٠%	سيارات
١٢%	ثلاجات
١٠ - ٣٥%	عدد أدوات
١٠ - ٢٠%	أجهزة وآلات
١٠%	تمديدات صحية
١٠%	مخابر الأبقار
٩ - ٣٠%	الأثاث
٨ - ١٥%	آلات وماكينات
٨ - ٢٥%	أجهزة المختبر
١٠% - ١٠%	تمديدات كهربائية
٤ - ١٠%	محطة التنقية
٢,٥ - ٢٥%	أجهزة مكتبية
٢ - ١٠%	أبنية وهناجر

في حالة استبعاد أي من الممتلكات والآلات والمعدات فيتم حذف القيمة المسجلة للأصل المستبعد والاستهلاك المتراكم بتاريخ الاستبعاد من الحسابات وترحل النتيجة سواء ربح أو خسارة إلى قائمة الدخل الشامل . يتم رسملة الإضافات والتحسينات المادية بالتكلفة ، أما مصاريف الصيانة والتصليح فيتم تحميلها على العمليات الجارية حال حدوثها .

ج - الموجودات البيولوجية :

١ - يتم قياس الأبقار بمقدار قيمتها العادلة مخصوما منها التكاليف المقدرة عند نقطة البيع . ويتم تحديد القيمة العادلة للأبقار بناء على أسعار السوق في المنطقة المحلية ، ويتم تحديد القيمة العادلة للأبقار بناء على أسعار السوق في المنطقة المحلية للأبقار ذات العمر والسلالة والميزة الجينية المماثلة . ويتم قياس الحليب مبدئيا بمقدار قيمته العادلة مخصوما منها التكاليف المقدرة عند نقطة البيع في وقت الحلب . ويتم تحديد القيمة العادلة للحليب بناء على أسعار السوق في المنطقة المحلية ، أما العجول (الذكور) فيتم الاعتراف بالأرباح المتحققة عن بيعها فقط عند القيام بعملية البيع حيث لا يتم الاحتفاظ بها لمدة زمنية طويلة .

٢ - اما الموجودات البيولوجية الأخرى (الأشجار) فيتم قياسها بقيمتها العادلة مخصوماً منها التكاليف المقدرة عند نقطة البيع .

د- تحقق الربح :

- ◆ يتم تحقق الإيرادات من المبيعات عند شحن البضاعة وإصدار الفاتورة للعميل .
- ◆ يتم تحقق إيرادات الفوائد على أساس زمني بحيث يعكس العائد الفعلي على الموجودات .
- ◆ يتم تحقق توزيعات ارباح الاستثمارات عند اقرارها من قبل الهيئات العامة للشركات المستثمر بها .
- ◆ يتم تحقق الإيرادات والمصاريف الأخرى على أساس الاستحقاق .

هـ - المخزون وقطع الغيار والمواد الأولية :

- ◆ يتم تسعير البضاعة الجاهزة المشتراة بالتكلفة أو صافي القيمة البيعية أيهما اقل ، وتحدد التكلفة على أساس الوارد أولاً وصادر أولاً .
- ◆ يتم تسعير البضاعة الجاهزة المصنعة بالتكلفة أو صافي القيمة البيعية أيهما اقل ، وتتضمن الكلفة مصاريف التصنيع المباشرة مع تحميل جزء من مصاريف التصنيع غير المباشرة باستخدام طريقة متوسط سعر الكلفة المرجح .
- ◆ يتم تسعير المنتجات تحت التصنيع بالتكلفة أو صافي القيمة البيعية أيهما اقل ، وتتضمن الكلفة مصاريف التصنيع المباشرة مع تحميل جزء من مصاريف التصنيع غير المباشرة حسب مرحلة التصنيع باستخدام متوسط سعر الكلفة المرجح حسب كل مرحلة من مراحل الانتاج .
- ◆ يتم تسعير المواد الخام بالتكلفة أو صافي القيمة البيعية أيهما اقل ، ويتم تحديد الكلفة باستخدام متوسط سعر الكلفة المرجح .
- ◆ يتم تسعير قطع الغيار واللوازم بالتكلفة أو صافي القيمة البيعية أيهما اقل ، ويتم تحديد الكلفة باستخدام متوسط سعر الكلفة المرجح .



و- استخدام التقديرات :

يتطلب اعداد القوائم المالية المرفقة القيام بتقديرات واجتهادات لبعض البنود في القوائم المالية عند تطبيق السياسات المحاسبية ومن أمثلة ذلك تقدير مخصص التدني للديون كما تقوم الإدارة بأجراء تقديرات مستقبلية لأمر غير مؤكدة في نهاية السنة المالية والتي قد تؤدي إلى مخاطر هامة ومن المحتمل ان تتسبب في اجراء تعديلات جوهرية في أرصدة الموجودات والمطلوبات الظاهرة في القوائم المالية خلال السنة القادمة ومن أمثلة ذلك المخصصات المختلفة والقضايا والمطالبات المقامة على الشركة .

ز- الذمم التجارية:

تظهر الذمم المدينة والدائنة التي أحدثتها الشركة بمقدار مبالغ الفواتير ، ويتم اخذ مخصص للذمم المدينة المشكوك في تحصيلها لاي انخفاض في قيمتها القابلة للتحويل .

ح- النقد والنقد المعادل :

لأهداف إعداد قائمة التدفقات النقدية الموحدة، فان بند النقد والنقد المعادل يتمثل في النقد في الصندوق والحسابات الجارية والودائع لدى البنوك . يطرح من بند النقد والنقد المعادل حسابات البنوك المكشوفة التي تتذبذب بين المدين والدائن خلال السنة .

ط- الاعتراف في الأصول والالتزامات المالية :

يتم الاعتراف في الأصول والالتزامات المالية للشركة بثبات من سنة لأخرى على أساس طريقة المحاسبة بتاريخ المتاجرة .

ي- الأدوات المالية:

تعرف الأداة المالية بأنها أي عقد ينتج عنه أصل مالي في منشأة والتزام مالي أو أداة حقوق ملكية في منشأة أخرى، تتألف الأدوات المالية للشركة بشكل رئيسي من النقد وأرصدة البنوك والذمم المدينة والدائنة والأوراق المالية .
تبين بعض الفقرات الواردة أعلاه السياسات المحاسبية المتعلقة بهذه الأدوات المالية .

٣- نقد ونقد معادل :

٢٠١٠	٢٠٠٩	
٤١ ١٣٣	٣٩ ٤٢٢	الصندوق
٢٤٥ ١١٢	٥٥٩ ٨٥٣	نقد لدى البنوك
<u>٢٨٦ ٢٤٥</u>	<u>٥٩٩ ٢٧٥</u>	المجموع

٤- ذمم مدينة ، بالمناقص :

٢٠١٠	٢٠٠٩	
١ ١٨٠ ٦٢٦	١ ٠٧٧ ٤٨٩	ذمم مدينة
(٥٧ ٠٤٢)	(٦١ ٠٠٩)	مخصص ذمم مشكوك في تحصيلها
<u>١ ١٢٣ ٥٨٤</u>	<u>١ ٠١٦ ٤٨٠</u>	المجموع



٥- مخزون ، بالصافي :

البيان	١٩٨٥	١٩٨٤
	مليارات اوقية	مليارات اوقية
قطع غيار	٤٤٣ ٣٢٠	٤٧١ ٤٥٣
أعلاف	٢٤٦ ١١٤	٢٥١ ٠٠٦
مواد تعبئة	١٦١ ٧٥٤	١٧٧ ٣١٧
مواد أولية	٤٣٦ ٣١٠	١٥٩ ٠٨٦
بضاعة تامة الصنع وتحت التشغيل	١٤٤ ٥٠٢	١٣٧ ٧٥٦
مستودع اللوازم	١٥ ٨٤٧	٢٠ ١٦٢
مواد بيطرية	١٣ ٨٥٤	٩ ٤٤٦
مستودع التلجيات	١١ ٢٧٤	...
المجموع	١ ٤٧٢ ٩٧٥	١ ٢٢٦ ٢٢٦
مخصص بضاعة راكدة وقطع غيار	(٥٦ ٨١٧)	(٥٦ ٨١٧)
	١ ٤١٦ ١٥٨	١ ١٦٩ ٤٠٩

٦- أرصدة مدينة أخرى :

البيان	١٩٨٥	١٩٨٤
	مليارات اوقية	مليارات اوقية
نعم موظفين	٣٩ ٤٢٧	٣٣ ١٥١
تأمينات مستردة	٣٠ ٣٠٨	٣٠ ٣٠٨
مصاريف مدفوعة مقدما	١٢ ١٠٦	٢٣ ٨٠٥
مطالبات تحت التحصيل	٨ ٥٣٠	١٢ ٨٤٧
أمانات ضريبة الدخل	١ ٩٩٢	٢ ٠٧٨
المجموع	٩٢ ٣٦٣	١٠٢ ١٨٩

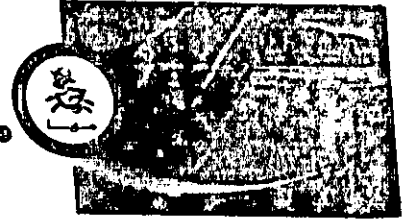
٧- ممتلكات وآلات ومعدات :

أ - ممتلكات وآلات ومعدات شركة الألبان الأردنية :

٢٠١٠	٢٠٠٩	٢٠٠٨	٢٠٠٧	الوصف
٩٠.٤٤٩	٩٠.٤٤٩	...	٩٠.٤٤٩	أراضي
١.١٦٧.٢٨٩	٩٤٤.٩٨٩	(٣.٦٧٥.٥٩١)	٤.٦٢٠.٥٨٠	آلات ومكينات
٢٨٠.٧٦٧	٢٥٨.٩٧٤	(٦٥٢.٣٧٣)	٩١١.٣٤٧	سيارات
٦٤.٧٢٥	٨٦.٢٥٦	(١٨٨.٤٤٢)	٢٧٤.٦٩٨	ثلاجات
٧٩.٨٨٩	٥٩.٩٤٦	(٧٥١.٢٢٠)	٨١١.١٦٦	أبنية وهناجر
٢٩.٦٣٤	٣١.٠١٣	(٢٠١.٩٦٤)	٢٣٢.٩٧٧	عدد وأدوات
٣.٣٨٠	٣.٤٤٣	(٧٠.٣٨٦)	٧٣.٨٢٩	أثاث ومفروشات
١.٨٠٧	١.٦١٢	(١٠٨.٧٥٣)	١١٠.٣٦٥	وحدة التقنيّة
٦٣٣	٣٤٣	(٢١.١٥٠)	٢١.٤٩٣	أجهزة المختبر
<u>١.٧١٨.٥٧٣</u>	<u>١.٤٧٧.٠٢٥</u>	<u>(٥.٦٦٩.٨٧٩)</u>	<u>٧.١٤٦.٩٠٤</u>	المجموع

ب - ممتلكات وآلات ومعدات شركة الممّا للاستثمار الزراعي والحيواني (الشركة التابعة) :

٢٠١٠	٢٠٠٩	٢٠٠٨	٢٠٠٧	الوصف
٦٢٣.٥٤٥	٦٢٣.٥٤٥	...	٦٢٣.٥٤٥	أراضي
٩٠٠.٧٨٤	٢.٧٤.٢٣٩	(٣٨٦.١٦٣)	١.٤٦٠.٤٠٢	أبنية وهناجر
٤٥٣.١٣١	٣٩٠.٦٧٧	(٢٣٣.٨٦٢)	٦٢٤.٥٣٩	محلل الأبقار
١٦٢.٥٨٠	١٥٢.٠٦٣	(١١٤.٥٤٠)	٢٦٦.٦٠٣	سيارات
٧٦.٦١٤	٦٧.٦٦٣	(٥٨.٢٩٠)	١٢٥.٩٥٣	أجهزة وآلات
٦٩.٣٧٦	٦٤.٤٧٨	(١٩.٣١١)	٨٣.٧٨٩	تمديدات كهربائية
٢٥.١٦٧	٤١.٤٣٠	(٣٦.٥٥٢)	٧٧.٩٨٢	عدد وأدوات
٢٩.٠٨٠	٢٥.٠٨٥	(١٤.٨٧٨)	٣٩.٩٦٣	تمديدات صحية
٧.٣٣٨	٥.٦٦٤	(٦.١٧٨)	١١.٨٤٢	أثاث ومفروشات
٢.٠١٠	٩٠٣	(٤.١٢٧)	٥.٠٣٠	أجهزة مكتبية
<u>٢.٣٤٩.٦٢٥</u>	<u>٢.٤٤٥.٧٤٧</u>	<u>(٨٧٣.٩٠١)</u>	<u>٣.٣١٩.٦٤٨</u>	المجموع
<u>٤.٠٦٨.١٩٨</u>	<u>٣.٩٢٢.٧٧٢</u>	<u>(٦.٥٤٣.٧٨٠)</u>	<u>١٠.٤٦٦.٥٥٢</u>	الإجمالي (أ + ب)



٨- موجودات بيولوجية (الشركة التابعة) :

تحتفظ الشركة بعدد ١٠٦٨ بقرة قادرة على انتاج الحليب و ٣٣٩ بكيره حوامل سيتم إدخالهم للإنتاج الفعلي خلال العام ٢٠١١ و ٥٤١ عجلة تتم تربيتها لإنتاج الحليب في المستقبل ، وعجول ذكور عدد ٣٦ عجلأ محتفظ بهم لغرض بيعهم في الاجل القريب ، وكذلك تحتفظ الشركة بموجودات بيولوجية نباتية تتمثل في مجموعة من الأشجار المثمرة .

٩- بنوك دائنة:

يمثل حسابات الجاري مدين الخاصة بالشركة من البنك العربي والبنك الأردني الكويتي .

١٠- أرصدة دائنة أخرى:

البنك	البنك العربي	البنك الأردني الكويتي	الوصف
١٩٨ ٤٦٥	٢٢٤ ٨٠٧		أمانات المساهمين
٧٧ ٣١٣	٧٤ ٦٣٦		مصاريف مستحقة
٨٩ ٥٠٣	٦٠ ١١٦		مخصص ضريبة الدخل
٣١ ٤٨٧	٣٤ ٥٢٦		مكافأة أعضاء مجلس الإدارة وهيئة المديرين
٤٢ ٠٩٣	١٧ ٢٠١		أمانات ضريبة المبيعات
١٠ ٩٥٤	١١ ٢٥٩		امانات الضمان الاجتماعي وضريبة دخل
١٢ ٦٠٠	٩ ٢١٧		أمانات مختلفة
٧ ٣٢٢	٧ ٣٢٢		مخصص القضايا
١٢ ٥٨٧	٥ ٧٦٦		مخصص الاجازات
٩١٤	١ ٥٩٥		رسوم الجامعات الأردنية
٢ ٩٩٧	٠٠٠		مخصص صندوق التعليم المهني والتقني
٩١٤	٠٠٠		مخصص صندوق دعم البحث العلمي
<u>٤٨٧ ١٤٩</u>	<u>٤٤٦ ٤٤٥</u>		المجموع

١١- رأس المال والاحتياطيات :

أ- رأس المال :

طرأت عدة زيادات على رأس مال الشركة المصرح به والمدفوع ليصبح ٤.٠٠٠.٠٠٠ دينار أردني مقسم إلى ٤.٠٠٠.٠٠٠ سهم .

ب- الاحتياطي الاجباري :

تمثل المبالغ المتجمعة في هذا الحساب ما تم تحويله من الأرباح السنوية قبل الضرائب والمخصصات بنسبة ١٠% وهو غير قابل للتوزيع على المساهمين .

ج- الاحتياطي الاختياري :

تمثل المبالغ المتجمعة في هذا الحساب ما تم تحويله من الأرباح السنوية قبل الضرائب والمخصصات بنسبة ١٠% ويخضع لموافقة الهيئة العامة للمساهمين عند اقتطاعه وتوزيعه أو التصرف به طبقاً لأحكام قانون الشركات النافذ .

د- علاوة الإصدار :

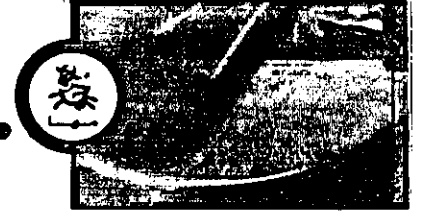
يمثل هذا البند الفرق ما بين القيمة الاسمية للأسهم المطروحة للاكتتاب وإجمالي القيمة المستوفاة من المكتتبين بتلك الأسهم .

١٢- تكلفة المبيعات :

أ- تكلفة مبيعات شركة الألبان الأردنية :

٢٠١٠	٢٠٠٩	٢٠٠٨
------	------	------

١٣٧.٥٧	١٤٤.٥٠٢	بضاعة جاهزة وتحت التشغيل أول المدة
٤٩٠٠.٣٨١	٤٣٣٤.٠٠٩	مواد أولية مستخدمة في الإنتاج
١١٦٩.٥٨٣	١١٥٦.٢٧٦	١-١٣ مصاريف صناعية
٦٢٠٧.٠٢١	٥٦٣٤.٧٨٧	تكلفة البضاعة المعدة للبيع
(١٤٤.٥٠٢)	(١٣٧.٧٥٦)	بضاعة جاهزة وتحت التشغيل اخر المدة
٦.٠٦٢.٥١٩	٥.٤٩٧.٠٣١	المجموع

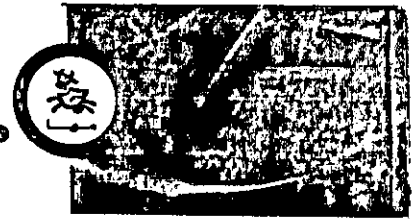


ب - تكلفة مبيعات شركة المما للاستثمار الزراعي والحيواني (الشركة التابعة) :

التاريخ	المبلغ	التاريخ	المبلغ	البيان
٣ ١١٣ ٠٧٩	٣ ٣٨١ ٩١٨	٢ - ١٣		مصاريف مزرعة الابقار
٦٦ ٨٨٢	٧٣ ٦٧٥	٣ - ١٣		مصاريف مزرعة الأشجار
<u>٣ ١٧٩ ٩٦١</u>	<u>٣ ٤٥٥ ٥٩٣</u>			المجموع
<u><u>٩ ٢٤٢ ٤٨٠</u></u>	<u><u>٨ ٩٥٢ ٦٢٤</u></u>			الإجمالي (أ + ب)

١٣- ١ مصاريف صناعية :

٣٤٣ ١٨٩	٣٤٣ ٦٦٤	رواتب وأجور وملحقاتها
٢٩٨ ٠٩٦	٢٨٣ ٥٦٢	استهلاكات
١٧٨ ٣٧٦	١٧٣ ١٤٦	كهرباء ومياه
٩٣ ٩٧٥	١١١ ٠٧١	محروقات وزيوت
١١٧ ٧٥٧	١٠٥ ٨٤١	صيانة
٦٢ ٠٩٠	٦٢ ٠٥٦	ضمان اجتماعي وصندوق التوفير
٣٤ ٧٣٢	٢٩ ٠٧٥	مواد تنظيف
١٧ ٧٣٧	٢١ ١٩٤	حبر طابعة
٦ ٢٠٠	٩ ٩٠٨	مصاريف سيارات
٤ ٧٢٣	٤ ٤١٢	تأمين موجودات
٣ ٣٤٤	٣ ٣٠٣	مصاريف مختبر
٢ ٥١٣	٢ ٥٦٢	اخرى
٢ ٢٢١	٢ ٣٨٦	رسوم واشتراكات
٢ ٤٥٦	٢ ٠٦٦	ملابس عمال
١ ٥٦٨	١ ٧٠٤	ايجارات
٤٨٦	٣٢٦	مصاريف طبية
١٢٠	٠٠٠	مصاريف تصدير
<u>١ ١٦٩ ٥٨٣</u>	<u>١ ١٥٦ ٢٧٦</u>	المجموع



٢-١٣ مصاريف مزرعة الأبقار :

المصاريف	١٩٦٤	١٩٦٥
----------	------	------

٢ ٤٥٩ ٦٠٣	٢ ٦٤٢ ٠٨٢	تغذية الأبقار
٢٢٨ ٥٧٤	٢٤٨ ٥٨٢	استهلاكات
١٢٧ ٩٠٩	١٦١ ٣١٥	علاجات وأدوية ولوازم بيطرية
٩١ ٥٨٦	١٠٤ ٠٧٨	رواتب وأجور وملحقاتها
٥٦ ٨٤٧	٧٩ ٣٢٨	محروقات وزيوت
٥٤ ٠٩٨	٣٩ ٥٩٦	مصاريف سيارات وآليات
٣٥ ٥٠٠	٣٧ ٤٦٢	صيانة آلات
٣٠ ٨٢٥	٣٣ ٤٥٧	كهرباء ومياه
٥ ٨٦٣	١٤ ٩٩٦	نظافة
٨ ٦٨٥	١٠ ١٩٣	الضمان الاجتماعي
٧ ٧٠٤	٨ ٦٥٠	صيانة أبنية وأجهزة مكتبية
٣ ٢٩١	٩٣٦	رسوم واشتراكات
١ ٢٠٧	٦٦٦	لوازم منامسة
١ ١٣٣	٥٦٧	ملابس عمال
٢٥٤	١٠	مصاريف أخرى
<u>٣ ١١٣ ٠٧٩</u>	<u>٣ ٣٨١ ٩١٨</u>	المجموع

١٣-٣ مصاريف مزرعة الأشجار :

٢٠١٠	٢٠٠٩	
٢٥٠٧٢	٣١٠٣٤	كهرباء ومياه
١٧٤٠٨	١٩٨٧٤	رواتب وأجور وملحقاتها
٢١٧٤	٧٩٣٠	لوازم ري وزراعة
٥٧٧١	٥٧٩١	استهلاك العدد والأدوات
٩٧٩٤	٥٢٢٠	علاجات واسمدة واشتال زراعية
١٤٧٧	٢٠٤٤	الضمان الاجتماعي
٣٠٢٢	٨٧٢	تقليم الأشجار
٢٥٠	٧٧٦	ضمان ارض
٤١٧	١٣٤	تسويق زراعي
١٢٤٣	٠٠٠	مصاريف صيانة
٢٥٤	٠٠٠	مصاريف سيارات
<u>٦٦٨٨٢</u>	<u>٧٣٦٧٥</u>	المجموع

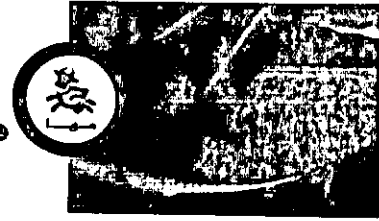


مصاريف بيوم وتوزيع : ١٤-

رقم الحساب	رقم الحساب	البيان
٢٨٤ ١٢٢	٢٨٩ ٠٨٥	زواتب وأجور وملحقاتها
١١٦ ٧٢١	١٤٦ ٨٦٢	محرورقات سيارات
١٠٣ ٧٧١	٩٨ ٨٠٧	عمولات
٥٢ ٤٤٥	٥٣ ٣٧٥	عطائات
٤٤ ٥١٩	٤٣ ٢٣٧	ضمان اجتماعي وصندوق التوفير
٤٧ ٠٩٧	٤١ ٩٥٧	مصاريف سيارات
١١ ٩٠٨	١٠١ ٢٢٧	تأمين سيارات
٤ ٢٧٥	٦ ٠٨٤	صيانة ثلاجات
٤ ٠٢٩	٣ ٧٢٥	قرطاسية
٤ ٨٢١	١ ١٦٦	مصاريف تصدير
١ ١٩٢	٩٩٣	متفرقة
٩٨٨	٨٠٠	اجار ثلاجات
٢٦٤	٧٩٣	مصاريف طهيية
١ ٩٠١	٥٢٣	دعاية واعلان
٦٩٧	٢٠٠	رسوم واشتراقات
٧٥	١٥	تنقيلات
٨٣٠	٠٠٠	ملابس موزعين
<u>٦٧٩ ٦٥٥</u>	<u>٦٩٨ ٨٤٩</u>	المجموع

-10 مصاريف إدارية وعمومية :

٢٢٢ ٥٤٤	٢٣٥ ٥٨٤	رواتب وأجور وملحقاتها
٤٥ ٨٧٢	٤٥ ٩٧١	مصاريف طبية
٣٥ ١٣٦	٣٥ ٢٤٢	ضمان اجتماعي وصندوق التوفير
١٩٠ ٤٧	١٩ ٨٠٣	بوفيه
٢١ ٢٣٨	١٨ ٨٢٠	اتعاب مهنية
١٤ ٠٣١	١٨ ٧٩٣	رسوم حكومية واشتراكات
١٨ ٠٠٠	١٨ ٠٠٠	تنقلات أعضاء مجلس الإدارة
١٣ ٥٥٥	١٥ ٢١٥	بريد وبرق وهاتف
٥ ٤٦٢	٩ ٩٠١	مصاريف قضائية
٦ ٠٤٩	٩ ٥٠٥	مصاريف سيارات
٧ ٠٥٨	٧ ٧٣٤	قرطاسية
٣ ٥٥٠	٥ ٨٧٤	تبرعات وكراميات
٦ ٤٧٤	٥ ٠٤٩	صيانة
٣ ٧٧٤	٣ ٨٥٧	تأمين
٢ ٠٤٤	٣ ٤٨٨	دعاية وإعلان
٣ ٣٧٣	٢ ٧٥٦	ضيافة
٣ ٦٢٢	٢ ٣٥٧	تنقلات وسفر
١٨٣	٤٦٣	أخرى
<u>٤٣١ ٠١٢</u>	<u>٤٥٨ ٤١٢</u>	المجموع



١٦- التزامات محتملة :

يوجد على الشركة في تاريخ القوائم المالية الالتزامات المحتملة التالية :

٣١ ديسمبر ٢٠١٠		٣١ ديسمبر ٢٠٠٩	
٦٦ ٤٧٣	٤٣ ٣٠٦	كفالات بنكية	
٠٠٠	١٠٤ ٦٤٨	اعتمادات مستندية وبوالص	
<u>٦٦ ٤٧٣</u>	<u>١٤٧ ٩٥٤</u>	المجموع	

١٧- قضايا:

هناك قضايا مقامة على الشركة من الغير تتمثل بقضايا عمالية بمبلغ ١١ ٨٨١ دينار وأخرى بمبلغ ١١ ٦٠٣ دينار.

١٨- ضريبة الدخل :

تم تسوية الوضع الضريبي للشركة حتى نهاية عام ٢٠٠٩ .

١٩- الجهات ذات العلاقة :

بلغ حجم التعاملات مع شركة الألبان الدنماركية خلال العام مبلغ ١ ٤١٦ ٥٧٦ دينار ، وبلغ الرصيد المستحق كما في ٢٠١٠/١٢/٣١ مبلغ ٢٢٤ ٧١١ دينار .

٣٠- القطاعات التشغيلية :

♦ تقوم الشركة الأم والشركة التابعة بممارسة أعمالهما من خلال الأنشطة الرئيسية التالية :

١. نشاط مصنع الألبان :
يشمل بيع منتجات الألبان المتنوعة .
٢. نشاط مصنع البلاستيك :
يشمل إنتاج وبيع العبوات البلاستيكية المتنوعة .
٣. نشاط مزارع الأبقار والأشجار :
يشمل تسمين وتربية الأبقار والأغنام والعجول وإقامة المزارع والمتاجرة بمنتجاتها .

♦ يبين الجدول التالي عرض لنتائج القطاعات التشغيلية للشركتين :

١٠ ٦٢٨ ٨٢٥	٣ ٨٢٠ ٠١٧	١ ١٩٤ ٤٦٢	٥ ٦١٤ ٣٤٦	صافي المبيعات
(٨ ٩٥٢ ٦٢٤)	(٣ ٤٥٥ ٥٩٣)	(١ ٤١٣ ٣٩٧)	(٤ ٠٨٣ ٦٣٤)	تكلفة المبيعات
١ ٦٧٦ ٢٠١	٣٦٤ ٤٢٤	(٢١٨ ٩٣٥)	١ ٥٣٠ ٧١٢	مجمول الربح(الخسارة)
(١ ٢٧٣ ٢٥٤)	مصاريف غير موزعة
٨ ٣٧١	ايرادات غير موزعة
٤ ٤٥٠	٤ ٤٥٠	مكاسب غير متحققة
٤١٥ ٧٦٨	الربح قبل الضرائب والمخصصات
(٥٩ ٤٥٥)	المخصصات والضرائب
٣٥٦ ٣١٣	الربح بعد الضرائب والمخصصات /الدخل الشامل

٦ ٦٦٤ ٣٢٠	٤ ٥٢٠ ١٩٤	١ ١٤٥ ٠٧٠	٩٩٩ ٠٥٦	موجودات القطاع باستثناء النقدية
٢ ١٥٨ ٧٣٦	موجودات غير موزعة
٨ ٨٢٣ ٠٥٦	مجموع الموجودات



٣١ - الأدوات المالية :

أ - القيمة العادلة:

إن القيمة الدفترية للأدوات المالية المتمثلة في النقد، الذمم المدينة والدائنة، والقروض تقارب قيمتها العادلة .

وتبين الإيضاحات حول هذه القوائم المالية القيم العادلة لهذه الأدوات المالية، كما تبين بعض السياسات المحاسبية الطرق المستخدمة في تقييم هذه الأدوات .

ب - مخاطر الائتمان:

تحتفظ الشركة بالأرصدة والودائع لدى مؤسسات مصرفية ذات ائتمان مناسب .

ج - مخاطر السعر:

• مخاطر سعر السوق:

وتعرف بأنه الخطر الذي ينتج عنه تقلب في قيمة الأدوات المالية نتيجة للتغير في أسعار السوق . إن الأدوات المالية الظاهرة في قائمة المركز المالي الموحدة غير خاضعة لمخاطرة سعر السوق .

• مخاطر تقلبات العملة :

يعرف خطر تقلبات العملة بأنه الخطر الناتج عن تذبذب في قيمة الأدوات المالية نتيجة التغير في سعر صرف العملات . إن المخاطرة المتعلقة بالأدوات المالية المسماة بالدولار الأمريكي متدنية نظراً لثبات سعر صرف الدينار الأردني مقابل الدولار الأمريكي، أما مخاطر العملات الأخرى فيتم معالجتها في القوائم المالية .

• مخاطرة سعر الفائدة :

إن الأدوات المالية في قائمة المركز المالي الموحدة غير خاضعة لمخاطر أسعار الفوائد باستثناء التسهيلات والتسهيلات البنكية الخاضعة لتعليمات الجهات الرقابية ذات العلاقة .

٣٢ - معايير التقارير المالية المعدلة :

قامت الشركة بتطبيق التعديلات على متطلبات المعايير الصادرة عن مجلس معايير المحاسبة الدولية والتفسيرات المحاسبية الصادرة عن لجنة تفسيرات التقارير المالية الدولية بتاريخ نفاذها والتي أصبحت سارية المفعول خلال السنة الحالية وهي :

- المعيار الدولي لإعداد التقارير المالية (١) تبنى المعايير الدولية لإعداد التقارير المالية للمرة الأولى .
- المعيار الدولي لإعداد التقارير المالية (٢) الدفع على أساس الأسهم .
- المعيار الدولي لإعداد التقارير المالية (٣) اندماج الاعمال .

- المعيار الدولي لإعداد التقارير المالية (٥) الأصول غير المتداولة المحتفظ بها برسم البيع والعمليات المتوقعة.
- المعيار الدولي لإعداد التقارير المالية (٨) القطاعات التشغيلية.
- معيار المحاسبة الدولي (١) عرض القوائم المالية.
- معيار المحاسبة الدولي (٧) قائمة التدفقات النقدية.
- معيار المحاسبة الدولي (١٧) عقود الإيجار.
- معيار المحاسبة الدولي (٢٧) القوائم المالية الموحدة والمنفصلة.
- معيار المحاسبة الدولي (٣٢) الأدوات المالية : العرض.
- معيار المحاسبة الدولي (٣٦) انخفاض قيمة الأصول.
- معيار المحاسبة الدولي (٣٩) الأدوات المالية : الاعتراف والقياس.



٢٣ - عام:

أ- قرر مجلس الإدارة في جلسته المنعقدة بتاريخ ٢٠١١/١/٢٦ التوصية للهيئة العامة العادية بتوزيع جزء من الأرباح المدورة على المساهمين بما نسبته ١٠% كأرباح نقدية صافية من رأس المال المكتتب به وبالتالي فإن العائد على السهم من الأرباح الموزعة يبلغ ١٠%، علماً بأن الهيئة العامة في اجتماعها المنعقد بتاريخ ٢٠١٠/٣/٢٠ قد أقرت توزيع ما نسبته ١٠% كأرباح نقدية صافية من رأس المال المكتتب به من رصيد الأرباح المدورة كما في ٢٠٠٩/١٢/٣١ .

ب- يمثل بند تعديلات سنوات سابقة الظاهر في قائمة التغير في حقوق الملكية كما بتاريخ ٣١/كانون الأول/٢٠٠٩ قيمة فروقات تسديد الرصيد المستحق لصندوق التعليم المهني والتقني عن سنوات سابقة .

ج- يراعى اثر تعليمات هيئة الأوراق المالية فيما يتعلق باحتساب الاحتياطي الإجباري على الأرباح المتحققة فقط وكذلك فصل الأرباح غير المتحققة في بند الأرباح المدورة مع مراعاة القيود المفروضة على توزيع الأرباح غير المتحققة .

د - تم إعادة تصنيف بعض أرقام السنة السابقة لتلائم وأرقام السنة الحالية .