

السادة / البورصة المصرية

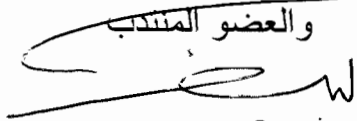
تحية طيبة وبعد ،،،

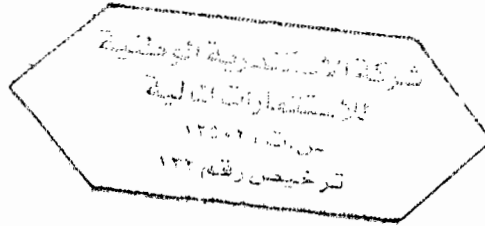
مرفق لكم طيه صورة من المركز المالي للشركة في ٣٠ / ٦ / ٢٠١٠ المعتمد  
من مجلس إدارة الشركة في ١١ / ٧ / ٢٠١٠ .

رجاء التكرم بالاستلام ،،،

وتفضلوا بقبول فائق الاحترام ،،،

رئيس مجلس الإدارة

والعضو المنتدب  
  
ليلى حسين محمد خيرى



الإسكندرية : ٢٠١٠/٧/١١

## شركة الإسكندرية الوطنية للاستثمارات المالية

( شركة مساهمة مصرية - خاضعة لأحكام القانون رقم ٩٥ لسنة ١٩٩٢ )

القوائم المالية و الإيضاحات المتممة و تقرير مراقبي الحسابات

عن الفترة المالية من ١ يناير ٢٠١٠ حتى ٣٠ يونيو ٢٠١٠

مصام محمد حسنى  
محاسب قانونى

# حسام محمد حسنى

محاسب قانونى

## تقرير الفحص المحدود للقوائم المالية فى ٢٠١٠/٦/٣٠

إلى السادة / رئيس و أعضاء مجلس إدارة شركة الإسكندرية الوطنية للاستثمارات المالية  
المقدمة

قمنا بأعمال الفحص المحدود للقوائم المالية لشركة الإسكندرية للاستثمارات المالية ( شركة مساهمة  
مصرية - خاضعة لأحكام القانون رقم ٩٥ لسنة ١٩٩٢ ) المتمثلة فى قائمة المركز المالى فى ٣٠ يونيو  
٢٠١٠ وكذا قوائم الدخل و التدفقات النقدية و التغيير فى حقوق المساهمين عن الفترة من أول يناير ٢٠١٠  
حتى ٣٠ يونيو ٢٠١٠ وملخصا للسياسات المحاسبية الهامة وغيرها من الإيضاحات المتممة الأخرى .  
والإدارة هى المسئولة عن إعداد هذه القوائم المالية والعرض العادل والواضح لها طبقا لمعايير المحاسبة  
المصرية ، وتنحصر مسئوليتنا فى إبداء إستنتاج على القوائم المالية الدورية فى ضوء فحصنا المحدود لها .

### نطاق الفحص المحدود

قمنا بفحصنا طبقا للمعيار المصرى لمهام الفحص المحدود . يشمل الفحص المحدود للقوائم المالية  
الدورية عمل إستفسارات بصورة أساسية من أشخاص مسئولين عن الأمور المالية والمحاسبية وتطبيق  
إجراءات تحليلية ، وغيرها من إجراءات الفحص المحدود . ويقل الفحص المحدود جوهريا فى نطاقه عن عملية  
مراجعة تتم طبقا لمعايير المراجعة المصرية ، وبالتالي لا يمكننا الحصول على تأكيد بأننا سنصبح على دراية  
بجميع الأمور الهامة التى قد يتم إكتشافها فى عملية مراجعة ، وعليه فنحن لا نبدى رأى مراجعة على القوائم  
المالية .

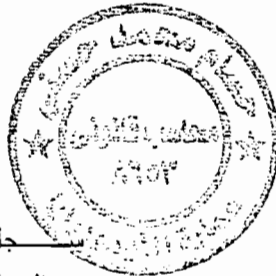
### الإستنتاج

وفى ضوء فحصنا المحدود ، لم ينم إلى علمنا ما يجعلنا نعتقد أن القوائم المالية الدورية المرفقة لا تعبر بعدالة  
ووضوح فى جميع جوانبها الهامة عن المركز المالى للشركة فى ٢٠١٠/٦/٣٠ وعن أداؤها المالى وتدفقاتها  
النقدية عن الستة أشهر المنتهية فى ذلك التاريخ طبقا لمعايير المحاسبة المصرية .

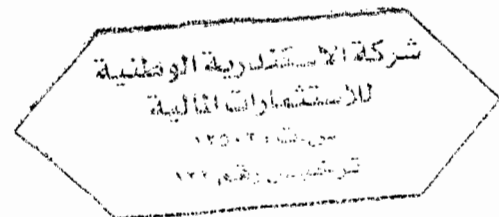


حسام محمد حسنى  
محاسب قانونى

مجلس مراقبى الحسابات  
الهيئة العامة للرقابة المالية ٢٦٢  
س.م.م ٨٦٥٣



القاهرة فى ٨ يوليو ٢٠١٠



عمارة الايموبيليا - ٢٦ ش شريف - شقة ٢٠١ - القاهرة - تليفون : ٣٩٣٥٥٦٥ - فاكس : ٣٩٢٣٨٩٧

المركز المالي في ٢٠١٠/٦/٣٠

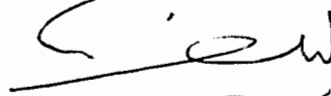
| ٢٠٠٩/١٢/٣١ |   | رقم     | جزئى       | جزئى        | كلى        |
|------------|---|---------|------------|-------------|------------|
| جنيه       |   | الإيضاح | جنيه       | جنيه        | جنيه       |
|            | <b>الأصول المتداولة</b>                           |         |            |             |            |
|            | <b>نقدية بالصندوق والبنوك</b>                     |         |            |             |            |
| ٣ ١٥٧      | نقدية بالصندوق                                    |         | ٤ ٢٦٦      |             |            |
| ٣٩ ٦١٣     | ودائع وحسابات جارية بالبنوك                       |         | ٦٧٠ ٤٣٦    |             |            |
| ٤٢ ٧٧٠     | مجموع النقدية بالصندوق و لدى البنوك               |         |            | ٦٧٤ ٧٠٢     |            |
|            | <b>إستثمارات متداولة فى أوراق مالية</b>           |         |            |             |            |
| ٢ ٥١٧ ١٣٢  | إستثمارات مالية بغرض المتاجرة                     | ٤       | ٣ ١٢٨ ٨٩٤  |             |            |
| ٤٨١ ٨٢٨    | وثائق صناديق الإستثمار                            |         | ٤٩٨ ٩٧٦    |             |            |
| ١ ٠٠٠ ٠٠٠  | أذون خزائنة                                       |         | -          |             |            |
| ٣ ٩٩٨ ٩٦٠  | مجموع الإستثمارات المتداولة فى الأوراق المالية    |         |            | ٣ ٦٢٧ ٨٧٠   |            |
|            | <b>مدينون وأرصدة مدينة أخرى</b>                   |         |            |             |            |
| ٣٢٠ ٣٨٨    | مدينون وحسابات مدينة أخرى                         | ٥       | ١٧٣ ١٠١    |             |            |
| ٣٢٠ ٣٨٨    | مجموع المدينون والأرصدة المدينة الأخرى            |         |            | ١٧٣ ١٠١     |            |
| ٤ ٣٦٢ ١١٨  | إجمالى الأصول المتداولة                           |         |            | ٤ ٤٧٥ ٦٧٣   |            |
|            | <b>الإلتزامات المتداولة</b>                       |         |            |             |            |
| ١٢٣ ٥٣١    | دائنون وحسابات دائنة أخرى                         | ٦       | ١ ٠٨٢ ٢١٧  |             |            |
| ١٤٥ ٠٠٠    | مخصص مطالبات محتملة                               | ٧       | ١٣٥ ٠٠٠    |             |            |
| ٢٦٨ ٥٣١    | مجموع الإلتزامات المتداولة                        |         |            | ١ ٢١٧ ٢١٧   |            |
| ٤ ٠٩٣ ٥٨٧  | رأس المال العامل                                  |         |            |             | ٣ ٢٥٨ ٤٥٦  |
|            | <b>الأصول طويلة الأجل</b>                         |         |            |             |            |
| ٦ ٥١٤ ٧٣٢  | إستثمارات مالية فى شركات شقيقة                    | ٨       |            | ٦ ٥١٤ ٧٣٢   |            |
| ١٨ ٠٧٤ ٢٢٧ | إستثمارات مالية متاحة للبيع                       | ٩       |            | ١٨ ٠٧٤ ٢٢٧  |            |
| ٦٢١ ٤١٣    | الأصول الثابتة (بالصافى)                          | ١٠      |            | ٦٠٣ ٥٨٠     |            |
| ٢٥ ٢١٠ ٣٧٢ | مجموع الأصول طويلة الأجل                          |         |            |             | ٢٥ ١٩٢ ٥٣٩ |
| ٢٩ ٣٠٣ ٩٥٩ | إجمالى الإستثمارات تم تمويلها على النحو التالى:   |         |            |             | ٢٨ ٤٥٠ ٩٩٥ |
|            | <b>حقوق المساهمين</b>                             |         |            |             |            |
| ٥٠ ٠٠٠ ٠٠٠ | رأس المال المرخص به                               |         | ٥٠ ٠٠٠ ٠٠٠ |             |            |
| ٢٦ ١٢٥ ٠٠٠ | رأس المال المصدر والمدفوع                         | ١١      |            | ٢٦ ١٢٥ ٠٠٠  |            |
| ١٩٨ ٥١٢    | فروق تقييم إستثمارات مالية متاحة للبيع            |         |            | ١٩٨ ٥١٢     |            |
| ٤٨٦ ٠٩٠    | إحتياطي قانونى                                    |         |            | ٤٨٦ ٠٩٠     |            |
| ٤٣٤ ٤٠٢    | إحتياطي عام                                       | ١٢      |            | ٤٣٤ ٤٠٢     |            |
| -          | أرباح مرحلة                                       |         |            | ٢ ٠٥٩ ٩٥٥   |            |
| ٢ ٠٥٩ ٩٥٥  | أرباح ( خسائر ) الفترة                            |         |            | ( ٨٥٢ ٩٦٤ ) |            |
| ٢٩ ٣٠٣ ٩٥٩ | إجمالى تمويل رأس المال العامل والأصول طويلة الأجل |         |            |             | ٢٨ ٤٥٠ ٩٩٥ |

الإيضاحات المتممة جزء لا يتجزأ من هذه القوائم وتقرأ معها.

تقرير مراقب الحسابات مرفق.

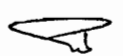
رئيس مجلس الإدارة و العضو المنتدب

ليلى حسين محمد خيرى



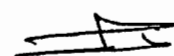
مراقب الشؤون المالية

لمياء محمد طه



رئيس قسم الحسابات

أشرف السيد سعد علام



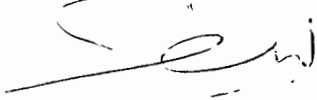
## قائمة الدخل

عن الفترة من ٢٠١٠/١/١ حتى ٢٠١٠/٦/٣٠

| ٢٠٠٩/٠٤/٠١<br>٢٠٠٩/٠٦/٣٠ | ٢٠٠٩/٠١/٠١<br>٢٠٠٩/٠٦/٣٠ |   | ٢٠١٠/٠٤/٠١<br>٢٠١٠/٠٦/٣٠ | ٢٠١٠/٠١/٠١<br>٢٠١٠/٠٦/٣٠ |
|--------------------------|--------------------------|---|--------------------------|--------------------------|
|                          |                          | <b>إيرادات النشاط</b>                         |                          |                          |
| ١ ١٣٥ ٥٦٦                | ١ ٤٥١ ٤٩٥                | أرباح بيع أوراق مالية                         | ٢٦ ٦٧٩                   | ٥٧ ٧٨٦                   |
| ( ١٩ ٨١٠ )               | ٣٨٢ ٠٣٤                  | عائد استثمارات فى أوراق مالية                 | ٤٠ ٦٤٧                   | ١٨٣ ٥٢٤                  |
| ٤١٢ ٩٨٩                  | ٣٩١ ٠٢٧                  | صافى التغير فى القيمة السوقية للأوراق المالية | —                        | —                        |
| ( ٤٥ ٢٨٥ )               | ٥٣ ٥٢٠                   | عائد أذون الخزانة المصرية                     | —                        | ٤ ١١٧                    |
| —                        | —                        | عائد صندوق إستثمار بنك مصر                    | ٧ ٣٨٧                    | ١٥ ٨٢٠                   |
| ١ ٤٨٣ ٤٦٠                | ٢ ٢٧٨ ٠٧٦                | إجمالى إيرادات النشاط                         | ٧٤ ٧١٣                   | ٢٦١ ٢٤٧                  |
|                          |                          | <b>بخصم منه :</b>                             |                          |                          |
| ٢٠٨ ٢٢٣                  | ٥٢٥ ٧٣٥                  | مصروفات عمومية و إدارية                       | ٢٩٥ ٠٦٨                  | ٤٦٨ ٣٨٣                  |
| ٤ ٠٩٩                    | ٤ ٨٣٢                    | مصروفات بنكية                                 | ٥٦٧                      | ٤ ٦١١                    |
| ٢٣ ٠٠٠                   | ٣٩ ٨٥٠                   | ما تقاضاه اعضاء مجلس الادارة                  | ٦ ٤٠٠                    | ١٤ ٨٠٠                   |
| —                        | —                        | صافى التغير فى القيمة السوقية للأوراق المالية | ٧٢٣ ٧٢٣                  | ٦٠٧ ٩٧٠                  |
| ١٧ ٠٥٠                   | ٦٥ ٦٥٦                   | خسائر بيع اوراق مالية                         |                          | ١٠ ٨٦٧                   |
| ١٠ ٠٨٧                   | ١٩ ٩٣٢                   | إهلاك الأصول الثابتة                          | ١٠ ٢١٦                   | ٢٠ ٤٣٣                   |
| ٢٦٢ ٤٥٩                  | ٦٥٦ ٠٠٥                  |   | ١ ٠٣٥ ٩٧٤                | ١ ١٢٧ ٠٦٤                |
| ١ ٢٢١ ٠٠١                | ١ ٦٢٢ ٠٧١                | <b>صافى أرباح ( خسائر ) النشاط</b>            | ( ٩٦١ ٢٦١ )              | ( ٨٦٥ ٨١٧ )              |
|                          |                          | <b>بضاف إليه :</b>                            |                          |                          |
| ٢٠٠٣٥                    | ٢٧ ٨٠٠                   | فوائد بنكية                                   | ٨ ٤١٤                    | ١٢ ٨٥٣                   |
| ١ ٢٤١ ٠٣٦                | ١ ٦٤٩ ٨٧١                | <b>صافى أرباح ( خسائر ) الفترة</b>            | ( ٩٥٢ ٨٤٧ )              | ( ٨٥٢ ٩٦٤ )              |
|                          | .٦٣                      | <b>نصيب السهم فى الأرباح ( الخسائر )</b>      |                          | (.٠٣٣)                   |

رئيس مجلس الإدارة و العضو المنتدب

ليلى حسين محمد خيرى



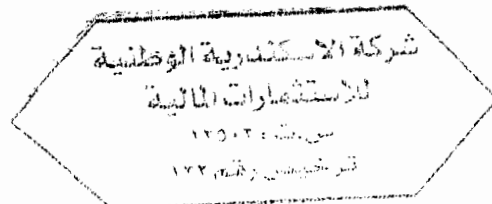
مراقب الشؤون المالية

لمياء محمد طه



رئيس قسم الحسابات

أشرف السيد سعد علام

قائمة التدفقات النقدية  
عن الفترة من ٢٠١٠/١/١ حتى ٢٠١٠/٦/٣٠

| ٢٠٠٩/٠٦/٣٠    |  | جـ زنى      | كـ          |
|---------------|--|-------------|-------------|
| جنيته         |  | جنيته       |             |
| ١ ٦٤٩ ٨٧١     | <b>التدفقات النقدية من أنشطة التشغيل</b>                                 |             |             |
|               | صافى أرباح ( خسائر ) الفترة طبقا لقائمة الدخل                            | ( ٨٥٢ ٩٦٤ ) |             |
|               | تعديلات لتسوية صافى أرباح ( خسائر ) مع التدفقات النقدية من أنشطة التشغيل |             |             |
| ( ٣٩١ ٠٢٧ )   | صافى التغير فى القيمة السوقية  |             |             |
| ١٩ ٩٣٢        | إهلاك الأصول الثابتة   | ٢٠ ٤٣٣      |             |
| ١ ٢٧٨ ٧٧٦     | أرباح ( خسائر ) التشغيل قبل التغيير فى رأس المال العامل                  |             | ( ٨٣٢ ٥٣١ ) |
|               | التغيير فى رأس المال العامل  |             |             |
| ( ١ ٦٧٤ ١٦٠ ) | التغيير فى استثمارات مالية بغرض المتاجرة                                 | ٣٧١ ٠٩٠     |             |
| ١٢٦ ١٩٣       | التغيير فى المدينون و الأرصدة المدينة الأخرى                             | ١٤٧ ٢٨٧     |             |
| ( ٩٤١ ٥٢٧ )   | التغيير فى الدائنون و الأرصدة الدائنة الأخرى                             | ٩٤٨ ٦٨٦     |             |
| ( ٢ ٤٨٩ ٤٩٤ ) |  |             | ١ ٤٦٧ ٠٦٣   |
| ( ١ ٢١٠ ٧١٨ ) | صافى التدفقات النقدية من أنشطة التشغيل                                   |             | ٦٣٤ ٥٣٢     |
|               | <b>التدفقات النقدية من أنشطة الاستثمار</b>                               |             |             |
| ١ ٨٢٦ ٤٧٣     | مدفوعات فى استثمارات مالية طويلة الأجل بغرض الاحتفاظ                     | .           |             |
| ٩٨٨ ٥٧٤       | مقبوضات من استثمارات مالية طويلة الأجل بعقود مضاربات                     | .           |             |
| ( ٥ ٢٧٥ )     | مقبوضات (مدفوعات) من بيع (شراء) أصول ثابتة                               | ( ٢ ٦٠٠ )   |             |
| ٢ ٨٠٩ ٧٧٢     | صافى التدفقات النقدية من أنشطة الاستثمار                                 |             | ( ٢ ٦٠٠ )   |
|               | <b>التدفقات النقدية من أنشطة التمويل</b>                                 |             |             |
| ( ٤٩٩ ٣٢٨ )   | مدفوعات عقود مضاربات طويلة الأجل   | .           |             |
| ( ٤٩٩ ٣٢٨ )   | صافى التدفقات النقدية من أنشطة التمويل                                   |             | .           |
| ١ ٠٩٩ ٧٢٦     | صافى التغيير فى النقدية وما فى حكمها خلال الفترة المالية                 |             | ٦٣١ ٩٣٢     |
| ٣٨ ٨٧٢        | رصيد النقدية وما فى حكمها أول الفترة المالية                             |             | ٤٢ ٧٧٠      |
| ١ ١٣٨ ٥٩٨     | رصيد النقدية وما فى حكمها آخر الفترة المالية                             |             | ٦٧٤ ٧٠٢     |

رئيس مجلس الإدارة و العضو المنتدب

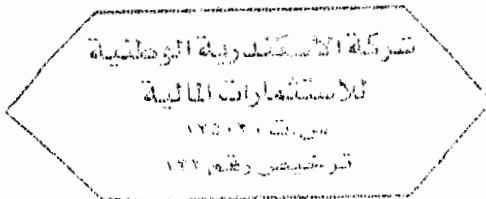
لىلى حسين محمد خيرى

رئيس قسم الحسابات

مراقب الشئون المالية

لمياء محمد طه

أشرف السيد سعد



قائمة التغيير في حقوق المساهمين  
٢٠١٠/١/١ حتى ٢٠١٠/٦/٣٠

القيمة ( بالآلاف جنيهه )

| الإجمالي   | صافي أرباح ( خسائر )<br>الفترة |             | الأرباح المرححة | فروق تقييم استتمارات<br>مالية متاحة للبيع | الاحتياطيات |        | رأس المال المدفوع | البير                                   |
|------------|--------------------------------|-------------|-----------------|---|-------------|--------|-------------------|---|
|            | أ. عام                         | أ. قانوني   |                 |   |             |        |                   |   |
| ٢٧٠٤٥٤٩٢   | ( ٢٠٥٩٩٥٥ )                    | ( ٢٠٥٩٩٥٥ ) | ٢٠٥٩٩٥٥         | ١٩٨٥١٢                                    | ٤٣٤٤٠٢      | ٤٨٦٠٩٠ | ٢٦١٢٥٠٠٠          | الرصيد في ٢٠٠٩/١٢/٣١                    |
| ١٩٨٥١٢     | ( ٨٥٢٩٦٤ )                     | ( ٨٥٢٩٦٤ )  | ٢٠٥٩٩٥٥         | ١٩٨٥١٢                                    | ٤٣٤٤٠٢      | ٤٨٦٠٩٠ | ٢٦١٢٥٠٠٠          | فروق تقييم استتمارات متاحة للبيع        |
| ٢٠٥٩٩٥٥    | ٢٠٥٩٩٥٥                        | ٢٠٥٩٩٥٥     |                 |   | ٤٣٤٤٠٢      | ٤٨٦٠٩٠ | ٢٦١٢٥٠٠٠          | أرباح الفترة من ٢٠٠٩/١/١ حتى ٢٠٠٩/١٢/٣١ |
| ٢٩٣٠٣٩٥٩   | ٢٠٥٩٩٥٥                        | ٢٠٥٩٩٥٥     | ٢٠٥٩٩٥٥         | ١٩٨٥١٢                                    | ٤٣٤٤٠٢      | ٤٨٦٠٩٠ | ٢٦١٢٥٠٠٠          | الرصيد في ٢٠٠٩/١٢/٣١                    |
| ( ٨٥٢٩٦٤ ) | ( ٨٥٢٩٦٤ )                     | ( ٨٥٢٩٦٤ )  |                 |   | ٤٣٤٤٠٢      | ٤٨٦٠٩٠ | ٢٦١٢٥٠٠٠          | أفقال أرباح عام ٢٠٠٩                    |
| ٢٨٤٥٠٩٩٥   | ( ٨٥٢٩٦٤ )                     | ٢٠٥٩٩٥٥     | ٢٠٥٩٩٥٥         | ١٩٨٥١٢                                    | ٤٣٤٤٠٢      | ٤٨٦٠٩٠ | ٢٦١٢٥٠٠٠          | أرباح الفترة من ٢٠١٠/١/١ حتى ٢٠١٠/٦/٣٠  |
| ٢٨٦٩٥٣٦٢   | ١٦٤٩٨٧١                        |             |                 |   | ٤٣٤٤٠٢      | ٤٨٦٠٩٠ | ٢٦١٢٥٠٠٠          | الرصيد في ٢٠٠٩/٦/٣٠                     |

رئيس مجلس الإدارة و العضو المنتدب

إلى حسن محمد خوري



مراقب الشؤون المالية

لمياء محمد طه



رئيس قسم الحسابات

أشرف السيد سعد





شركة الأستثمار ربة الأوطان  
للأستثمار والأعمال  
٢٠١٠/٦/٣٠  
بئر عيسى والقرية ١٥٢٧

شركة الإسكندرية الوطنية للاستثمارات المالية  
( شركة مساهمة مصرية )  
خاضعة لأحكام القانون رقم ٩٥ لسنة ١٩٩٢

الإيضاحات المتممة للقوائم المالية  
عن الفترة المالية من ١ يناير ٢٠١٠ حتى ٣٠ يونيو ٢٠١٠

١- نبذة عن الشركة

- ١/١ - تأسست شركة الإسكندرية الوطنية للاستثمارات المالية " شركة مساهمة مصرية " وفقاً لأحكام القانون رقم ٩٥ لسنة ١٩٩٢ فى ١٩/١/١٩٩٤ وقيدت بسجل تجارى شرق الإسكندرية تحت رقم ١٢٥٠٢ فى ٣/١/١٩٩٦ ، وحصلت على الترخيص بمزاولة نشاطها من الهيئة العامة لسوق المال تحت رقم ١٣٢ بتاريخ ١٩٩٦/٢/٢٥ .
- ٢/١ - الغرض الرئيسى للشركة ترويج و تغطية الاكتتاب فى الأوراق المالية والاشتراك فى تأسيس الشركات التى تصدر أوراقاً مالية و فى زيادة رؤوس أموالها وفى تكوين و إدارة محافظ الأوراق المالية.
- ٣/١ - تم قيد أسهم الشركة فى بورصة الأوراق المالية فى شهر نوفمبر ١٩٩٨ .

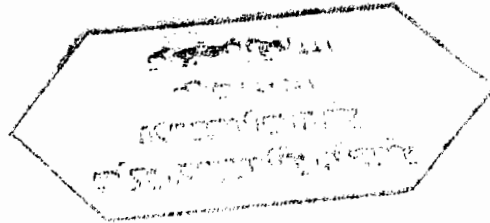
٢- أهم السياسات المحاسبية المطبقة

١/٢ - أسس إعداد القوائم المالية

تعد القوائم المالية طبقاً لمعايير المحاسبة المصرية و فى ضوء أحكام القوانين و اللوائح المصرية السارية فى هذا الشأن.

٢/٢ - ترجمة المعاملات بالعملات الأجنبية

- تمسك الشركة بحسابات بالجنية المصرى وتسجل المعاملات بالعملات الأجنبية خلال العام على أساس أسعار الصرف السارية فى تاريخ تنفيذ كل معاملة.
- فى تاريخ إعداد المركز المالى يتم إعادة تقييم أرصدة الأصول والالتزامات ذات الطبيعة النقدية بالعملات الأجنبية على أساس أسعار الصرف السارية فى تاريخ الميزانية وتسجل الفروق الناتجة عن إعادة التقييم بقائمة الدخل .





### ٣/٢ - سياسة تحقق و إثبات الإيراد

- يتم الاعتراف بالإيراد عندما يمكن تقدير نتائج العمليات بدقة كافية
- يتم إثبات الإيراح والخسائر الناتجة عن عمليات بيع الأوراق المالية فى تاريخ حدوث العملية بالفرق بين التكلفة وسعر البيع مطروحا منه مصروفات وعمولات البيع.
- يتم إثبات عوائد الاستثمار فى الأوراق المالية ( توزيعات الإرباح أو الكوبونات ) بقائمة الدخل كإيرادات عند التحقق من صدور الحق للشركة فى استلام تلك العوائد سواء بواقعة إعلان تلك التوزيعات أو التحصيل لتلك الإيرادات.

### ٤/٢ - الأصول الثابتة و إهلاكاتها

- تظهر الأصول الثابتة بصافى تكلفة اقتنائها بعد خصم مجمع الإهلاك المحسوب على أساس العمر الإنتاجي المقدر لكل منها وفقا لطريقة القسط الثابت وطبقا للمعدلات التالية:

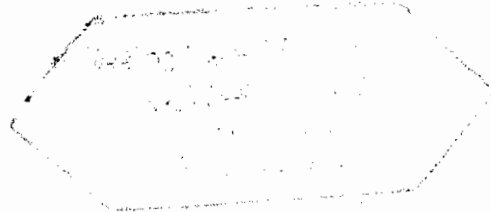
| معدل الإهلاك | الأصل                |
|--------------|----------------------|
| %٢           | - المباني            |
| %٢٠          | - السيارات           |
| %٢٠          | - آلة التصوير        |
| %٢٠          | - الأدوات الكهربائية |
| %٢٥          | - الكمبيوتر          |

### ٥/٢ تقييم الإستثمارات المالية بغرض المتاجرة :

تثبت الإستثمارات المالية المنتقاة بغرض المتاجرة بالتكلفة وتقيم تلك الإستثمارات على النحو التالى :

- الإستثمارات المالية بغرض المتاجرة والمقيدة بالبورصة والتي لها سوق نشط فى نهاية كل فترة مالية تقيم بالقيمة السوقية ويتم إدراج فروق التقييم بقائمة الدخل تحت بند " صافى فروق تقييم الإستثمارات المالية المتداولة " .

- الإستثمارات المالية بغرض المتاجرة والتي ليس لها سوق نشط والغير مقيدة ببورصة الأوراق المالية فإنه يتم تحديد القيمة العادلة لها بناء على دراسة موضوعية وإذا لم يمكن تحديد القيمة العادلة بدرجة كافية من الثقة فإنه يتم تقييم تلك الإستثمارات بتكلفة إقتنائها ،



وفى حالة حدوث انخفاض " Impairment " فى القيمة فإنه يتم تعديل القيمة الدفترية بقيمة هذا الانخفاض وتحمله على قائمة الدخل وذلك لكل إستثمار على حده .

#### ٦/٢ - تقييم إستثمارات فى وثائق الإستثمار:

يتم إثبات الإستثمارات فى وثائق الإستثمار التى تصدرها صناديق الإستثمار بالتكلفة فى تاريخ الاقتناء، ويعاد تقييمها بالقيمة الإستردادية المعلنة من الصندوق فى تاريخ المركز المالى ويتم إدراج فروق التقييم بقائمة الدخل .

#### ٧/٢ - تقييم أذون الخزانة :

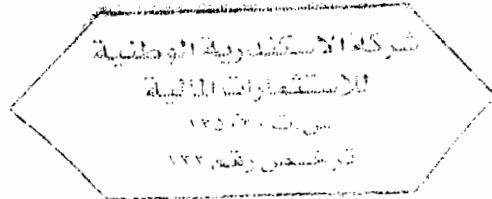
يتم إثبات أذون الخزانة التى يصدرها البنك المركزى المصرى بالقيمة الإسمية الى تم الاكتتاب فيها فى تاريخ الإصدار ، ويتم اثبات الفرق بين هذه القيمة وما تم سداده فى بند عائد أذون الخزانة بقائمة الدخل وذلك بما يخص العام المالى الحالى والباقى الذى يخص العام القادم يتم إثباته كإيراد مقدم ضمن الحسابات الدائنة بقائمة المركز المالى .

#### ٨/٢ - تقييم الإستثمارات المالية فى شركات تابعة وشقيقة :

يتم تقييم الإستثمارات المالية فى شركات تابعة وشقيقة بالتكلفة وفى حالة حدوث انخفاض " Impairment " فى القيمة فإنه يتم تعديل القيمة الدفترية به وتحمله على قائمة الدخل ببند فروق تقييم استثمارات مالية أخرى وفى حالة حدوث ارتفاع فى القيمة العادلة يتم إضافته بذات البند بقائمة الدخل وفى حدود ما سبق تحمله على قوائم الدخل عن فترات مالية سابقة .

#### ٩/٢ - إستثمارات مالية متاحة للبيع :

يتم الإثبات المبدئى للإستثمارات المالية المتاحة للبيع بالقيمة العادلة وفى تاريخ الميزانية يتم إدراج التغير فى القيمة العادلة سواء كان ربحاً أو خسارة ضمن حقوق المساهمين مباشرة فيما عدا خسائر الاضمحلال فى قيمة الإستثمار يتم الاعتراف بها فى قائمة الدخل وفى حالة استبعاد الإستثمار يتم إدراج الأرباح أو الخسائر المجمعة و التى سبق الاعتراف بها مباشرة فى حقوق المساهمين فى قائمة الدخل ويتم تحديد القيمة العادلة للإستثمارات المالية المتاحة للبيع طبقاً لسعر التداول فى البورصة فى سوق نشطة فى تاريخ الميزانية . . أما الإستثمارات التى ليس لها سعر تداول فى البورصة فى سوق نشطة فيتم إثباتها بالتكلفة .



١٠/٢ - استثمارات مالية محتفظ بها حتى تاريخ الاستحقاق.

يتم تقييم الاستثمارات المالية المحتفظ بها حتى تاريخ الاستحقاق ( السندات ) بالتكلفة وفي حالة وجود انخفاض "Impairment" في القيمة الدفترية يتم تعديل القيمة الدفترية بقيمة هذا الانخفاض ويثبت هذا الانخفاض بقائمة الدخل .

١١/٢ - توزيعات الأسهم المجانية :

يتم إثبات الأسهم المجانية المستلمة و الناتجة عن المساهمات في رؤوس أموال شركات عند زيادة رؤوس أموال تلك الشركات تحويلاً من الاحتياطيات هامشياً ( عدد فقط ) حيث يتم تعديل متوسط تكلفة الأسهم بها ويتم إثباتها كإيرادات فقط عند تحقق واقعة البيع لتلك الأسهم وذلك بالفرق بين متوسط التكلفة الدفترية المعدلة وسعر البيع مخصوصاً منه مصروفات وعمولات البيع .

١٢/٢ - أرباح ( خسائر ) بيع استثمارات بغرض المتاجرة:

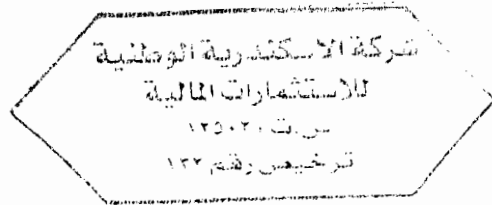
يتم تحقق الإيراد الناتج عن بيع الأوراق المالية كأرباح بيع ( خسائر ) استثمارات مالية بغرض المتاجرة عند اكتمال عملية البيع و ذلك على أساس الفرق بين التكلفة الدفترية المحسوبة على أساس متوسط التكلفة و القيمة البيعية للاستثمارات المباعة و يدرج الفرق بقائمة الدخل.

١٣/٢ - النقدية و ما في حكمها:

عند إعداد قائمة التدفقات النقدية يتضمن بند النقدية و ما في حكمها أرصدة النقدية و أرصدة الحسابات الجارية بالبنوك - بعد خصم الأرصدة الدائنة أن وجدت و الشيكات تحت التحصيل المصرفية او مقبولة الدفع و الودائع لدى البنوك.

١٤/٢ - المخصصات:

يتم إثبات المخصصات عند وجود امكانية لتقدير الالتزامات بصورة موثوق فيه ووجود التزام قانوني مستدل عليه من الظروف المحيطة نتيجة لحدث في الماضي و يكون من المحتمل أن يترتب عليه تدفق لمنافع اقتصادية يتم استخدامها لسداد ذلك الالتزام - هذا و يتم مراجعة المخصصات في تاريخ المركز المالي و تقديرها عند الضرورة لإظهار أفضل تقدير حالي .



## ١٥/٢ - التقديرات المحاسبية:

يتطلب إعداد القوائم المالية وفقاً لمعايير المحاسبة المصرية قيام الإدارة بعمل تقديرات وافتراسات تؤثر على قِيم الأصول و الالتزامات و الإيرادات و المصروفات خلال السنوات المالية هذا و قد تختلف النتائج الفعلية عن تلك التقديرات.

## ١٦/٢ - الانخفاض في الأصول:

يتم دراسة القيمة الدفترية للأصول المملوكة للشركة في تاريخ المركز المالي وفي حالة توافر مؤشرات تدل على انخفاض القيمة القابلة للاسترداد لهذه الأصول عن قيمتها الدفترية يتم تخفيض قيمة هذه الأصول الى قيمتها القابلة للاسترداد ويحمل التخفيض على قائمة الدخل ويتم حساب قيمة الإهلاك السنوي فيما يتعلق بالأصول الثابتة عن السنوات التالية على أساس القيمة المعدلة .

وتقوم الشركة بشكل دوري بتقييم وجود أى مؤشرات تدل على حدوث انخفاض فى قيمة الخسائر السابق الاعتراف بها والتي نشأت عن تخفيض القيمة الدفترية للأصول فى الفترات السابقة وفى حالة وجود مثل هذه المؤشرات يعاد تقدير قيمة الانخفاض ويتم عكس قيمة الانخفاض السابق تسجيله فى الفترات السابقة بحيث لا تزيد القيمة الدفترية لهذه الأصول على صافى قيمتها الدفترية الأصلية قبل تسجيل خسائر الانخفاض فى القيمة وذلك بعد مراعاة حساب الإستهلاك و الإهلاك فيما لو لم يتم حساب خسائر للإنخفاض فى السنوات السابقة .

## ١٧/٢ - الضرائب :

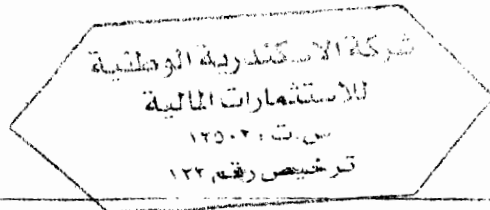
- تخضع أرباح الشركة للضريبة على أرباح شركات الأشخاص الاعتبارية طبقاً للقانون رقم ٩١ لسنة ٢٠٠٥ حسبما يظهره الإقرار الضريبي السنوي والذي يعد ويسلم سنوياً لمأمورية ضرائب الشركات المساهمة فى المواعيد المقررة.

- يتم تكوين مخصص للالتزامات الضريبية وذلك فى ضوء المطالبات الضريبية بعد إجراء الدراسة اللازمة.

- تتضمن ضريبة الدخل التى يتم احتسابها على الأرباح المحققة للشركة على كل من الضريبة الحالية المحتسبة طبقاً للقوانين واللوائح والتعليمات المعمول بها فى هذا الشأن وباستخدام أسعار الضريبة السارية فى تاريخ إعداد الميزانية والضريبة المؤجلة، ويتم إثبات ضريبة الدخل المستحقة مباشرة بقائمة الدخل، ويتم إثبات ضرائب الدخل المتعلقة ببنود حقوق الملكية مباشرة ضمن حقوق الملكية.

## - الضريبة المؤجلة:

الضريبة المؤجلة هى الضريبة الناشئة عن وجود بعض الفروق الناتجة عن اختلاف الفترة الزمنية التى يتم الاعتراف بقيمة بعض الأصول والالتزامات بين كل من



القواعد الضريبية المعمول بها وبين الأسس المحاسبية التي يتم إعداد القوائم المالية وفقاً لها. هذا ويتم تحديد قيمة الضريبة المؤجلة بناءً على الطريقة المستخدمة والتي يتم بها تحقق أو تسوية القيم الحالية لتلك الأصول والالتزامات باستخدام أسعار الضريبة المستخدمة والسارية في تاريخ إعداد الميزانية.

ويتم الاعتراف بالضريبة المؤجلة كأصل للشركة عندما يكون هناك احتمال قوى بإمكانية استخدام هذا الأصل لتخفيض الضرائب المستحقة على الشركة خلال السنوات المستقبلية، ويتم تخفيض الضريبة المؤجلة المثبتة كأصل للشركة بقيمة الجزء الذي لن تتحقق منه المنفعة الضريبية المتوقعة خلال السنوات التالية.

#### ١٨/٢ - حصة العاملين في الأرباح :

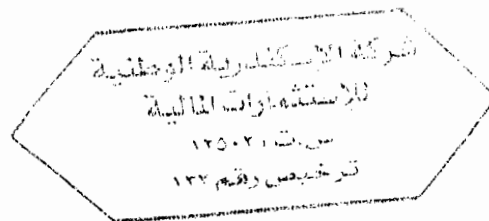
تسدد الشركة نسبة ١٠% من توزيعات الأرباح النقدية كحصة للعاملين في الأرباح بما لا يزيد على مجموع الأجور السنوية للعاملين بالشركة ويتم الاعتراف بحصة العاملين في الأرباح كتوزيعات أرباح من خلال حقوق الملكية والالتزام خلال الفترة المالية التي قام فيها مساهمي الشركة باعتماد هذا التوزيع .

#### ١٩/٢ - ربحية السهم :

تعرض الشركة النصيب الاساسى للسهم بقسمة الربح او الخسارة عن الفترة المالية على المتوسط المرجح لعدد الاسهم القائمة خلال الفترة بعد خصم حصة العاملين وحصة مجلس الادارة في الارباح بعد اعتمادها من المساهمين .

#### ٣- الأدوات المالية و إدارة المخاطر :

تتمثل الأدوات المالية للشركة في الأصول والالتزامات المالية، وتتضمن الأصول المالية الأرصدة النقدية بالصندوق والبنوك، الاستثمارات المالية والأرصدة ذات الطبيعة النقدية بالأرصدة المدينة والمدينون، كما تتضمن الالتزامات المالية الأرصدة ذات الطبيعة النقدية في بنود الدائنين والأرصدة الدائنة والقروض والتسهيلات الائتمانية ويتضمن الإيضاح رقم ( ٢ ) من الإيضاحات المتممة للقوائم المالية السياسات المحاسبية المتبعة بشأن أسس إثبات وقياس أهم الأدوات المالية وما يرتبط بها من إيرادات ومصروفات وفيما يلي أهم المخاطر المتعلقة بتلك الأدوات المالية وأهم السياسات والإجراءات التي تتبعها الشركة لخفض أثر تلك المخاطر.



### ١/٣ - خطر السوق:

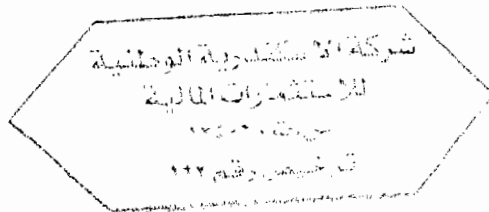
يتمثل خطر السوق فى العوامل التى تؤثر على عائد وأرباح جميع الأوراق المالية المتداولة بالبورصة أو العوامل التى تؤثر على عائد وأرباح ورقة مالية بذاتها ، وطبقاً لأحكام قانون سوق رأس المال رقم ٩٥ لسنة ١٩٩٢ ولائحته التنفيذية تقوم الشركة بتتويج الاستثمار مما يؤدى الى خفض خطر السوق الى الحد الأدنى بالإضافة لسياسة الشركة فى تكوين المخصصات اللازمة .

### ٢/٣ - خطر السيولة :

يتمثل خطر السيولة فى العوامل التى قد تؤثر على قدرة الشركة على سداد جزء أو كل من التزاماتها، وطبقاً لأحكام قانون سوق رأس المال رقم ٩٥ لسنة ١٩٩٢ ولائحته التنفيذية تقوم الشركة بالاحتفاظ بالسيولة المناسبة لخفض ذلك الخطر الى الحد الأدنى.

### ٣/٣ - القيمة العادلة للأدوات المالية :

طبقاً لأسس التقييم المتبعة فى تقييم أصول والتزامات الشركة والواردة بالإيضاحات المتممة للقوائم المالية فان القيمة العادلة للأدوات المالية فى تاريخ إعداد القوائم المالية قد تختلف عن قيمتها الدفترية ويتم تسوية الفرق بقائمة الدخل.



| التغير فى القيمة السوقية | القيمة السوقية فى ٢٠١٠/٦/٣٠ |           | القيمة بالتكلفة | عدد الأسهم | إسم الورقة                              | م  |
|--------------------------|-----------------------------|-----------|-----------------|------------|---|----|
|                          | القيمة الإجمالية            | سعر السوق |                 |            |   |    |
| ١٥٦٤٢٨.٠١-               | ٦٨٤٠٠                       | ١٣.٦٨     | ٢٢٤٨٢٨.٠١       | ٥٠٠٠       | الأهلى للإستثمار والتنمية               | ١  |
| ١٩٧٦١.٥٢-                | ٢٩٦٠٨.٥٦                    | ٣.٥٤      | ٤٩٣٧٠.٠٨        | ٨٣٦٤       | بريم للإستثمارات المالية                | ٢  |
| ١٦٧٣٨.٩٨-                | ٤١٧٦٠                       | ١١.٦٠     | ٥٨٤٩٨.٩٨        | ٣٦٠٠       | البنك المصرى لتنمية الصادرات            | ٣  |
| ٨٩٨٩٨.٢-                 | ١٠٥٣٠٠                      | ٣.٥١      | ١٩٥١٩٨.٢        | ٣٠٠٠٠      | بايونيرز القابضة                        | ٤  |
| ١٧٢٥٠.١١-                | ٦٥٤٠                        | ٦.٥٤      | ٨٢٦٥.١١         | ١٠٠٠       | بنك البركة                              | ٥  |
| ٢٦٦٦.١٤-                 | ٣٣٧٧٥                       | ٦٧.٥٥     | ٣٦٤٤١.١٤        | ٥٠٠        | البنك التجارى الدولى                    | ٦  |
| ٨٢٠٢٤.٦٦-                | ٢٧٣٠٠                       | ٤.٥٥      | ١٠٩٣٢٤.٦٦       | ٦٠٠٠       | البنك الوطنى للتنمية                    | ٧  |
| ٤٥٩٦٩.٨٥-                | ٥٦١٩٧.٠٨                    | ٣.٣٣      | ١٠٢١٦٦.٩٣       | ١٦٨٧٦      | ميناء للإستثمار السياحى                 | ٨  |
| ٣٧٩٢.١٧-                 | ٨٥٨٠                        | ٣.٩٠      | ١٢٣٧٢.١٧        | ٢٢٠٠       | رمكو لإنشاء القرى السياحية              | ٩  |
| ١١٦٧٦.٤٨-                | ١٨٩٠٠                       | ١.٨٩      | ٣٠٥٧٦.٤٨        | ١٠٠٠٠      | المصرية للمنتجات السياحية               | ١٠ |
| ٤٣٢٥٧.٢٤-                | ٣٢٦٧٠                       | ١٠.٨٩     | ٧٥٩٢٧.٢٤        | ٣٠٠٠       | شارم دريمز للإستثمار السياحى            | ١١ |
| ٢٣٧٧.٩٦-                 | ١٢٨٢٥                       | ٥.١٣      | ١٥٢٠٢.٩٦        | ٢٥٠٠       | راية القابضة للتكنولوجيا والإتصالات     | ١٢ |
| ٤٠٦٢.١٢-                 | ٣١٤٨٠                       | ١٥.٧٤     | ٣٥٥٤٢.١٢        | ٢٠٠٠       | المصرية للإتصالات                       | ١٣ |
| ٢٢٥٢٢٤.٣-                | ٢٢٤٤٧٣.٥                    | ٤.٩٨      | ٤٤٩٦٩٧.٨        | ٤٥٠٧٥      | اوراسكوم تليكوم                         | ١٤ |
| ٢١٥٩٩.٨١-                | ٢٩١٤٠                       | ١.٢٤      | ٥٠٧٣٩.٨١        | ٢٣٥٠٠      | شركة الإسكندرية للغزل والنسيج - سينالكس | ١٥ |
| ٥٢٦٣٤.٨٨-                | ٣٦٠٨٠                       | ٣.٢٨      | ٨٨٧١٤.٨٨        | ١١٠٠٠      | العربية خليج الأقطان                    | ١٦ |
| ٧٥٩٣٨.٩٥-                | ٥٨٤٥٠                       | ١١.٦٩     | ١٣٤٣٨٨.٩٥       | ٥٠٠٠       | النيل خليج الأقطان                      | ١٧ |
| ١٩٢٧٢.٨٤-                | ٤٩٣٥٠                       | ١.٠٥      | ٦٨٦٢٢.٨٤        | ٤٧٠٠٠      | النصر للملابس والمنسوجات - كابو         | ١٨ |
| ٢٨٨٠٤.٥٣-                | ٢٦٣٢٠                       | ٣.٢٩      | ٥٥١٢٤.٥٣        | ٨٠٠٠       | بولفارا                                 | ١٩ |
| ٣٦٧٨٧.٩-                 | ٩٧٦٥٠                       | ١٣.٠٢     | ١٣٤٤٣٧.٩        | ٧٥٠٠       | ليسيكو                                  | ٢٠ |
| ١٥٢١٠.٨.١٦-              | ٨٦٠٠٠                       | ٨.٦٠      | ٢٣٨١٠.٨.١٦      | ١٠٠٠٠      | الحديد والصلب المصرية                   | ٢١ |
| ١٢٣٣٠.٤٦-                | ١٩٠٢٠                       | ١٢.٦٨     | ٣١٣٥٠.٤٦        | ١٥٠٠       | التعمير و الإستشارات الهندسية           | ٢٢ |
| ١١٠٨٢٢.٧٣-               | ٣٥٩١٠                       | ١١.٩٧     | ١٤٦٧٣٢.٧٣       | ٣٠٠٠       | اسيك للتعمير                            | ٢٣ |
| ٧٠٥٩.٨٢-                 | ٢١٩٧٥                       | ١٧.٥٨     | ٢٩٠٣٤.٨٢        | ١٢٥٠       | العز لحديد التسليح                      | ٢٤ |
| ٦٦٩٣.٣٧-                 | ٤٥٤٨٨                       | ٢٢٧.٤٤    | ٥٢١٨١.٣٧        | ٢٠٠        | أوراسكوم للإتشاء و الصناعة              | ٢٥ |
| ٦٣٠٧٧.٨٤-                | ٢٠١١٢٠                      | ٦٧.٠٤     | ٢٦٤١٩٧.٨٤       | ٣٠٠٠       | السويدى للكابلات                        | ٢٦ |
| ٥٠٧٦٧.٦٣-                | ٤٧٠٠٠                       | ٠.٩٤      | ٩٧٧٦٧.٦٣        | ٥٠٠٠٠      | الكابلات المصرية الكهربائية             | ٢٧ |
| ١٨٧٨٤.٤٥-                | ١٢٤٢٣.٥٦                    | ٤.٦٦      | ٣١٢٠٨.٠١        | ٢٦٦٦       | الدولية للحاصلات الزراعية               | ٢٨ |
| ٥٦٢٩١.١٤-                | ٤٧٢٠٠                       | ١.١٨      | ١٠٣٤٩١.١٤       | ٤٠٠٠٠      | الزيوت المستخلصة                        | ٢٩ |
| ٢٦٩٥٦.١٥-                | ٣٢١٠٠                       | ٤.٢٨      | ٥٩٠٥٦.١٥        | ٧٥٠٠       | أجواء للصناعات الغذائية                 | ٣٠ |
| ١٨٦٣٣.٩٦-                | ٥٢٧٤٥                       | ١٥.٠٧     | ٧١٣٧٨.٩٦        | ٣٥٠٠       | الدلتا للسكر                            | ٣١ |
| ٦٢٣٣.٢٦-                 | ١١٠٦٠                       | ١١.٠٦     | ١٧٢٩٣.٢٦        | ١٠٠٠       | المصرية لصناعة النشا والجلوكوز          | ٣٢ |
| ٥٣٥٨.٤٨-                 | ١٤٠٢٠                       | ١٤.٠٢     | ١٩٣٧٨.٤٨        | ١٠٠٠       | الوطنية لمنتجات الذرة                   | ٣٣ |
| ١٠٧٧٧.١٩-                | ١٠١٧٠                       | ٣.٣٩      | ٢٠٩٤٧.١٩        | ٣٠٠٠       | المصرية للدواجن                         | ٣٤ |
| ٢٤١٦٨٦.٩٨-               | ٣٠٠٧٦٠                      | ٢٩.٢٠     | ٥٤٢٤٤٦.٩٨       | ١٠٣٠٠      | المجموعة المالية هيرمس                  | ٣٥ |
| ٨٢١٩.٤٥-                 | ٦٣٥٣.٧١                     | ١.٥٣      | ١٤٥٧٣.١٦        | ٧٣٥        | القابضة المصرية الكويتية \$٥.٤٣٨٤       | ٣٦ |

|             |            |       |            |        |  |
|-------------|------------|-------|------------|--------|--|
| ١١١٣٨٧.٠٥-  | ٨٠٧.٠٠     | ٥.٣٨  | ١٩٢.٨٧.٠٥  | ١٥.٠٠٠ | ٣٧ جنوب الوادي للأسمت                      |
| ٣.٨٧.٦٥-    | ٨٩٢.٠٠     | ٨.٩٢  | ١٢.٠٠٧.٦٥  | ١.٠٠٠  | ٣٨ مصر للكيمياويات                         |
| ٤٩٩٤٨.٧٦-   | ٥٣.٠٠٠     | ١.٠٦  | ١.٠٢٩٤٨.٧٦ | ٥.٠٠٠  | ٣٩ الصعيد العامة للمقاولات                 |
| ٦٤٥٠.٥٨-    | ٢٥٧٦.٠٠    | ٢٥.٧٦ | ٣٢٢١٠.٥٨   | ١.٠٠٠  | ٤٠ مصر الجديدة للإسكان و التعمير           |
| ٤٩٥٢٥.٣٧-   | ١٥٣٥.٠٠    | ٣.٧٠  | ٢.٣٠٢٥.٣٧  | ٥.٠٠٠  | ٤١ مدينة نصر للإسكان و التعمير             |
| ١٦٧٦٠.٤١-   | ١٤١٢.٠٠    | ٣.٥٣  | ٣.٨٨٠.٤١   | ٤.٠٠٠  | ٤٢ المتحدة للإسكان و التعمير               |
| ١٦٣٨٦٨.٧٥-  | ٥٠.٥٢.٠٠   | ٨٣.٤٢ | ٦٦٤٣٨٨.٧٥  | ٦.٠٠٠  | ٤٣ السادس من أكتوبر للتنمية و الإستثمار    |
| ٧١١١.٥١-    | ٤٩٥.٠٠     | ٣.٣٠  | ١٢.٦١.٥١   | ١٥.٠٠  | ٤٤ المصريين للإسكان                        |
| ١٦٥٧٧٩.٩٤-  | ٤٣.٠٠٠     | ٤.٣٠  | ٢.٨٧٧٩.٩٤  | ١.٠٠٠  | ٤٥ المصريين في الخارج                      |
| ٦٩٣.٨.٠٦-   | ٦٩.٠٠٠     | ٤.٦٠  | ١٣٨٣.٨.٠٦  | ١٥.٠٠٠ | ٤٦ القاهرة للإسكان و التعمير               |
| ١٥٩٨٧.٧٣-   | ١٨٢٦٤.٨٤   | ٥.٤٨  | ٣٤٢٥٢.٥٧   | ٣٣٣٣   | ٤٧ الشمس للإسكان و التعمير                 |
| ٢٣٩٣٧.٥٢-   | ١٩٢٩.٠٠    | ٦.٤٣  | ٤٣٢٢٧.٥٢   | ٣.٠٠٠  | ٤٨ دلتا للإسكان و التعمير                  |
| ٧٤٧٩.١٧-    | ٨٤٩.٠٠     | ٨.٤٩  | ١٥٩٦٩.١٧   | ١.٠٠٠  | ٤٩ نماء للتنمية و الإستثمار العقاري        |
| ٢٣٩١.٢٦-    | ٧٣٣٥.٠٠    | ٤.٨٩  | ٩٧٢٦.٢٦    | ١٥.٠٠  | ٥٠ بالم هيلز                               |
| ٦٩٨٣٥.٣١-   | ٧٢٤٥٩.٤٢   | ١٠.٨٧ | ١٤٢٢٩٤.٧٣  | ٦٦٦٦   | ٥١ يونيفرسال لصناعة مواد التعبئة و التغليف |
| ٣٣٣.٨.٤٤-   | ٢٢٩٦.٠٠    | ٢.٨٧  | ٥٦٢٦٨.٤٤   | ٨.٠٠٠  | ٥٢ بي تك للتجارة و التوزيع                 |
| ١٨٦٧٩.٥٠-   | ٣١٩٢.٠٠    | ١٠.٦٤ | ٥.٥٩٩.٥٠   | ٣.٠٠٠  | ٥٣ روبكس                                   |
| ٩٧٨٦.٧٢-    | ١٦١.٠٠     | ٣.٢٢  | ٢٥٨٨٦.٧٢   | ٥.٠٠٠  | ٥٤ العامة لمنتجات الخزف و الصيني - شيني    |
| ١٣٩٧٦.٧٤-   | ١٧.٠٧.٠٠   | ١٧.٠٧ | ٣١.٠٤٦.٧٤  | ١.٠٠٠  | ٥٥ مطاحن شمال القاهرة                      |
| ٨٧٨٢.٤٤-    | ٦٦٩.٠٠     | ٦.٦٩  | ١٥٤٧٢.٤٤   | ١.٠٠٠  | ٥٦ القناة للتوكيلات الملاحية               |
| ١٦٩٥٣.٦٩-   | ١٦٧.٠٠     | ٨.٣٥  | ٣٣٦٥٣.٦٩   | ٢.٠٠٠  | ٥٧ سماد مصر                                |
| ٢٦.٠٧٨٩.٣٢- | ٣١٢٨٨٩٣.٦٧ |       | ٥٧٢٩٦٨٢.٩٩ |        | إجمالي الأوراق المالية المتداولة           |
| ١٩٩١٢٦٤.٧٢  |            |       |            |        | (يخصم) صافي فروق تقييم أول المدة           |
| ٦.٩٥٢٤.٦٠-  |            |       |            | (أ)    | صافي فروق تقييم الأوراق المالية المتداولة  |

ب- وثائق صناديق الإستثمار :-

| م | إسم الورقة                             | عدد الوثائق | التكلفة   | القيمة الإستردادية |           | صافي فروق التقييم |
|---|--|-------------|-----------|--------------------|-----------|-------------------|
|   |  |             |           | ٢٠١٠/٦/٣٠          | سعر السوق |                   |
| ١ | وثائق إستثمار CIB                      | ٣٢٣٨        | ٤٩٧٤٢١.٥٦ | ٤٩٨٩٧٥.٨           | ١٥٤.١     | ١٥٥٤.٢٤           |
|   | إجمالي وثائق الإستثمار                 |             | ٤٩٧٤٢١.٥٦ |                    |           | ١٥٥٤.٢٤           |
|   | (يخصم) صافي فروق التقييم أول المدة     |             |           |                    |           | ٠.٠٠              |
|   | صافي فروق تقييم وثائق صناديق الإستثمار | (ب)         |           |                    |           | ١٥٥٤.٢٤           |
|   | صافي فروق تقييم الإستثمارات المتداولة  | (أ) + (ب)   |           |                    |           | ٦.٧٩٧.٣٦-         |

شركة الاسكندرية الوصلية  
للاستشارات المالية  
من ت. ١٢٥٠٢  
ش. ١٢٣



٥- المدينون والأرصدة المدينة الأخرى

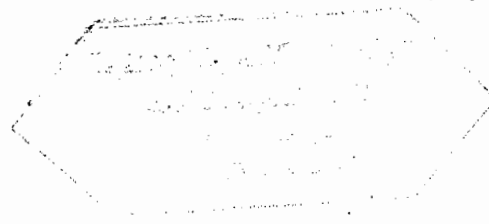
| ٢٠٠٩/١٢/٣١     | ٢٠١٠/٦/٣٠      | البيان   |
|----------------|----------------|--|
| القيمة بالجنيه | القيمة بالجنيه |  |
| ٤٧٨٨           | ٤٥٧٢٣          | مصرفات مدفوعة مقدماً                           |
| ١٠٠ ٠٠٠        | ٠              | شركة الوجه القبلى الوطنية للطوب الطفلى         |
| ٧٣١            | ٠              | شركة التجارى الدولى للسمسرة فى الأوراق المالية |
| ٥٠٠            | ٢٥٦٤٩          | إستثمارات مالية مستحقة                         |
| ١٠٢٧           | ١٠٢٧           | شركة نماء للسمسرة                              |
| ١٤٤٧٩٥         | ٠              | شركة القاهرة الوطنية لتداول الأوراق المالية    |
| ٠              | ١٢٨٥٣          | فوائد مستحقة                                   |
| ٠              | ١٣٨            | الهيئة العامة للرقابة المالية                  |
| ٠              | ١٩٧٨٦          | مصلحة الضرائب - شركات أموال                    |
| ٦٢١            | ٠              | مدينون متنوعون                                 |
| ٦٧٩٢٦          | ٦٧٩٢٥          | تأمينات لدى الغير                              |
| ٣٢٠٣٨٨         | ١٧٣١٠١         | اجمالى المدينون والأرصدة المدينة الأخرى        |

٦- حسابات دائنة أخرى:

| ٢٠٠٩/١٢/٣١     | ٢٠١٠/٦/٣٠      | البيان           |
|----------------|----------------|------------------|
| القيمة بالجنيه | القيمة بالجنيه |                  |
| ٥١٥٧٨          | ٢٦٣٠٠          | مصرفات مستحقة    |
| ٧١٩٥٣          | ١٠٥٥٩١٧        | ارصدة دائنة أخرى |
| ١٢٣٥٣١         | ١٠٨٢٢١٧        | المجموع          |

٧- مخصص مطالبات محتملة:

يتمثل مخصص المطالبات المحتملة البالغ قيمته ١٣٥ ٠٠٠ جنيه فى قيمة المطالبات الضريبية المحتملة لضريبة القيم المنقولة عن السنوات ١٩٩٧/٩٦ و حتى عام ١٩٩٩ التى لا زالت محل نزاع مع مصلحة الضرائب و تم رفع دعوع قضائية ولم يصدر قرار من بعد .



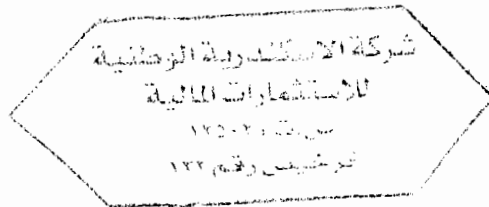
٨ - استثمارات مالية في شركات شقيقة :

| البيان                                | عدد الأسهم | النسبة | ٢٠١٠/٦/٣٠ | ٢٠٠٩/١٢/٣١ |
|---------------------------------------|------------|--------|-----------|------------|
| المجموعة المتحدة للتجارة والهندسة     | ٤٨٠٠       | ٢٤     | ٦٠٣٩٠٥    | ٦٠٣٩٠٥     |
| شركة الجيزة الوطنية لمنتجات الألبان   | ٩٤٠٠٠      | ٢٣,٥٢  | ١٠٤٥١٥٤   | ١٠٤٥١٥٤    |
| شركة أسبوط الوطنية للتنمية الزراعية   | ٩١٩٧٩٠     | ٢٢,٩٩  | ٤٨٦٥٦٧٣   | ٤٨٦٥٦٧٣    |
| إجمالي إستثمارات مالية في شركات شقيقة |            |        | ٦٥١٤٧٣٢   | ٦٥١٤٧٣٢    |

٩ - إستثمارات مالية متاحة للبيع :

| البيان  | عدد الأسهم | نسبة المساهمة | ٢٠١٠/٦/٣٠ | ٢٠٠٩/١٢/٣١ |
|---|------------|---------------|-----------|------------|
| • شركة القاهرة الوطنية لاستثمار الأوراق المالية             | ٢٠٠٥٠٠     | ١,٩           | ٢٣٥١٨٦٥   | ٢٣٥١٨٦٥    |
| • شركة أسبوط الإسلامية الوطنية للتجارة والتنمية             | ١٠١٣٠      | ٠,١٨          | ١٤٥٤٦٧    | ١٤٥٤٦٧     |
| إجمالي إستثمارات مالية متاحة للبيع مقيدة بالبورصة ( أ )     |            |               | ٢٤٩٧٣٣٢   | ٢٤٩٧٣٣٢    |
| شركة الشباب الوطنية للخدمات العامة ( سيرفيكو )              | ٦٠٤٠٠٥     | ١٨,٤٢         | ٣٢٠٥٩٤١   | ٣٢٠٥٩٤١    |
| شركة الشباب الوطنية للاستثمار والتنمية                      | ٩٥٢٢٨٣     | ٩,٩٦          | ٥١٦٩٦٧٢   | ٥١٦٩٦٧٢    |
| الشركة الوطنية للوجبات الجاهزة                              | ٩٩٢٠٠      | ٩,٩٢          | ٦١٣٢٤٦    | ٦١٣٢٤٦     |
| شركة الشرقية الوطنية لإنتاج وتصنيع الألبان                  | ٤٩٥٨       | ٩,٩٠          | ٥١١٢٩٩    | ٥١١٢٩٩     |
| شركة المنوفية الوطنية للدواجن                               | ٩٥٠٠       | ٩,٥٠          | ١٠٠٨٥٥    | ١٠٠٨٥٥     |
| شركة دمياط الوطنية لإنتاج وتصنيع وتسويق الخضر والفاكهة      | ٩٤٠٠       | ٩,٤٠          | ٩٩٧٩٤     | ٩٩٧٩٤      |
| شركة الفيوم الوطنية لمنتجات الألبان                         | ٤٤٥٠٠      | ٨,٩٠          | ٤٩٤٦٤٨    | ٤٩٤٦٤٨     |
| شركة الشرقية الوطنية للملابس الجاهزة                        | ١٦٦٧٠      | ٧,٤٠          | ١٧٦٩٧١    | ١٧٦٩٧١     |
| شركة القاهرة الوطنية لمنتجات الألبان                        | ٣٦٥٠٠      | ٧,٣٠          | ٤٠٥٦٨١    | ٤٠٥٦٨١     |
| شركة القاهرة للسجلات و تداول الأوراق المالية                | ١٢٩٥٩      | ٦,٤٨          | ٣٢٦١٣٥    | ٣٢٦١٣٥     |
| الشركة الإسلامية الوطنية للتجارة والتنمية ( إبتاد )         | ٢٩٦٩٩٢     | ٦,٣٣          | ٣٠٦٧٥٨٧   | ٣٠٦٧٥٨٧    |
| شركة المهندس للصناعات الغذائية ( شوبيس )                    | ١١٨٤٠٠     | ٢,٤٠          | ١٢٥٩٦٠٥   | ١٢٥٩٦٠٥    |
| شركة الوجه البحري الوطنية للمقاولات والتنمية العمرانية      | ١٠٠        | ٢,٠٢          | ١٠٠٧      | ١٠٠٧       |
| شركة القليوبية الوطنية للصناعات الغذائية ( إنتر فود )       | ١٣٠٠٠      | ٠,٨٧          | ١٣٣٩٦٧    | ١٣٣٩٦٧     |
| شركة الإسماعيلية الوطنية للاستثمارات العقارية               | ٨٣٤        | ٠,١٧          | ٩٣٣٧      | ٩٣٣٧       |
| شركة الوجه القبلي الوطنية للمقاولات وأعمال البناء           | ١١١        | ٠,٠٢          | ١١٤٩      | ١١٤٩       |
| إجمالي استثمارات مالية متاحة للبيع غير مقيدة بالبورصة ( ب ) |            |               | ١٥٥٧٦٨٩٤  | ١٥٥٧٦٨٩٤   |
| إجمالي إستثمارات مالية متاحة للبيع ( أ ) + ( ب )            |            |               | ١٨٠٧٤٢٢٦  | ١٨٠٧٤٢٢٦   |

\* مقر جميع الشركات المساهم فيها جمهورية مصر العربية.  
\* شركات مقيدة بالبورصة.

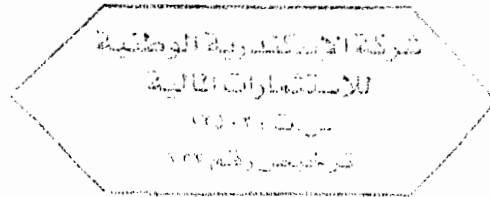


١٠- الأصول الثابتة:

| البيان                         | السيارات | آلة التصوير | الكمبيوتر | أدوات كهربائية | المباني | الاجمالي |
|--------------------------------|----------|-------------|-----------|----------------|---------|----------|
| التكلفة في ٢٠١٠/١/١            | ٩٤٠٠٠    | ٤٠١٥        | ٢٤٦٨٤     | ١٨٥٤           | ٧٣٦٠٧٤  | ٨٦٠٦٢٧   |
| الاستبعادات خلال الفترة        | ---      | ---         | ---       | ---            | ---     | ---      |
| الإضافات خلال الفترة           | ---      | ---         | ٢٦٠٠      | ---            | ---     | ٢٦٠٠     |
| التكلفة في ٢٠١٠/٦/٣٠           | ٩٤٠٠٠    | ٤٠١٥        | ٢٧٢٨٤     | ١٨٥٤           | ٧٣٦٠٧٤  | ٨٦٣٢٢٧   |
| مجمع الإهلاك في ٢٠١٠/١/١       | ٤٨٥٦٧    | ٢٠٠٨        | ٩٩٩١      | ٤٦٥            | ١٧٨١٨٣  | ٢٣٩٢١٤   |
| إهلاك الفترة                   | ٩٤٠٠     | ٤٠٢         | ٣٠٨٥      | ١٨٥            | ٧٣٦٠    | ٢٠٤٣٢    |
| مجمع إهلاك الاستبعادات         | ---      | ---         | ---       | ---            | ---     | ---      |
| مجمع الإهلاك في ٢٠١٠/٦/٣٠      | ٥٧٩٦٧    | ٢٤١٠        | ١٣٠٧٦     | ٦٥٠            | ١٨٥٥٤٥  | ٢٥٩٦٤٨   |
| صافي القيمة الدفترية ٢٠١٠/٦/٣٠ | ٣٦٠٣٣    | ١٦٠٥        | ١٤٢٠٨     | ١٢٠٤           | ٥٥٠٥٢٩  | ٦٠٣٥٧٩   |

١١- رأس المال:

- حدد رأس مال الشركة المرخص به عند تكوينها بمبلغ ٣٠ مليون جنيه ورأس المال المصدر بمبلغ ١٠ مليون جنيه موزع على ١٠٠ ألف سهم بقيمة اسمية للسهم بمبلغ ١٠٠ جنيه
- في ١٩٩٦/٧/١٤ قررت الجمعية العامة غير العادية للشركة على رفع رأس المال المرخص به الى ٥٠ مليون جنيه و قد قام المساهمون القدامى بتغطية ١٥ مليون جنيه من قيمة الزيادة المطلوبة و بذلك أصبح رأس المال المصدر و المكتتب فيه ٢٥ مليون جنيه مسدداً بالكامل ، و قد تمت موافقة الهيئة العامة لسوق المال على ذلك في ١٩٩٧/٦/٥ كما تم تعديل المادتين ٦ ، ٧ من النظام الأساسي للشركة وفقاً لذلك .
- في ٢٠٠٠/٣/٢٦ وافقت الجمعية العامة غير العادية للشركة على تعديل بعض مواد النظام الأساسي للشركة و أهمها :
  - تعديل المادة ( ٦ ) لتصبح القيمة الاسمية للسهم الواحد ١٠ جنيه ( عشرة جنيهات ) بدلاً من ١٠٠ جنيه ( مائة جنيهاً )



• تعديل المادة ( ٥٥ ) لتصبح مكافأة مجلس الإدارة ( عشرة في المائة على الأكثر ) من باقى الأرباح الموزعة بدلاً من خمسة في المائة على الأكثر )

- وافقت الجمعية العامة العادية للشركة المنعقدة فى ٢٧/٣/٢٠٠١ على توزيع حصة المساهمين فى الأرباح لعام ٢٠٠٠ فى صورة أسهم مجانية و زيادة رأس المال المصدر بمبلغ ١ ١٢٥ ٠٠٠ جنيه ( مليون و مائة و خمسة و عشرون ألف جنيهاً لا غير ) المتمثلة فى حصة المساهمين فى أرباح الشركة عن السنة المالية المنتهية فى ٣١/١٢/٢٠٠٠
- تم الحصول على موافقة الجهات الرسمية على هذه التعديلات و تم تعديل السجل التجارى للشركة و تم النشر فى صحيفة الشركات ( النشرة رقم ١٦١٤ شهر ديسمبر ٢٠٠٢ و بذلك أصبح رأس مال الشركة المصدر ٢٦ ١٢٥ ٠٠٠ جم ( فقط ستة و عشرون مليون و مائة و خمسة و عشرون ألف جنيهاً موزعة على ٢ ٦١٢ ٥٠٠ ) فقط اثنين مليون و ستمائة و اثنا عشر و خمسمائة سهم ) قيمة كل سهم ١٠ جنيهات ( فقط عشرة جنيهات ) و جميعها أسهم نقدية مسددة بالكامل.

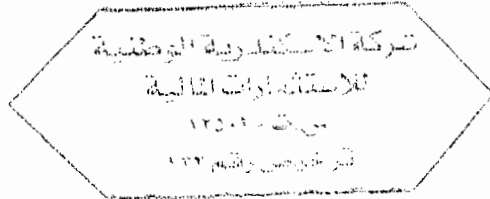
#### ١٢- الأحتياطى العام

يتم تكوين الاحتياطى العام بناء على قرارات الجمعية العامة العادية للشركة و وفقاً لأحكام المادة ( ٤٠ ) من القانون رقم ١٥٩ لسنة ١٩٨١، والمادة ( ١٩٣ ) من لائحته التنفيذية

#### ١٣- نصيب السهم فى صافى ربح الفترة

تم حساب نصيب السهم فى صافى أرباح الفترة باستخدام طريقة المتوسط المرجح لعدد الأسهم القائمة خلال الفترة وذلك على النحو التالى:

| ٢٠٠٩/١٢/٣١ | ٢٠١٠/٦/٣٠ |  |
|------------|-----------|--|
| جنيه مصرى  | جنيه مصرى |  |
| ٢٠٥٩٩٥٥    | (٨٥٢٨٦٤)  | صافى أرباح (خسارة) الفترة طبقاً لقائمة الدخل |
| ٢ ٦١٢ ٥٠٠  | ٢ ٦١٢ ٥٠٠ | المتوسط المرجح لعدد الأسهم خلال الفترة       |
| ٠,٧٩       | (٠,٣٣)    | نصيب السهم فى صافى أرباح(خسارة) الفترة       |
|            |           | (جنيه/سهم)                                   |



١/١٤ - ضريبي أرباح شركات الأموال و القيم المنقولة

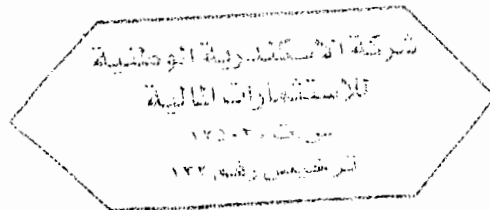
- يتم تقديم الإقرارات الضريبية للشركة عن أرباح شركات الأموال سنوياً في المواعيد القانونية
- قامت الشركة بسداد ضريبة أرباح شركات الأموال و رسم تنمية موارد الدولة المستحق عن السنوات ١٩٩٩/٩٦ الى مأمورية الضرائب حسب الاتفاق في اللجنة الداخلية .
- لم تتفق الشركة مع المأمورية على أوعية ضريبة القيم المنقولة للسنوات ١٩٩٩ /٩٦ وتم رفع دعوى قضائية و لم تصدر قرارها بعد و يقدر قيمة الخلاف حوالي ٢٧٩ ألف جنيه.
- تم الفحص الضريبي لأرباح شركات الأموال و القيم المنقولة للسنوات من عام ٢٠٠٠ حتى عام ٢٠٠٤ ، وتم الاتفاق مع اللجنة الداخلية وسددت الشركة المبلغ المستحق عليها عن تلك السنوات .
- تم تقديم الإقرارات الضريبية عن السنوات ٢٠٠٥ / ٢٠٠٩ في مواعيدها القانونية ولم يتم الفحص الضريبي حتى تاريخه . ولا يستحق ضرائب عن ارباح الشركة طبقاً للإقرارات الضريبية المقدمة .

٢/١٤ - ضريبة كسب عمل

- تمت التسوية مع مأمورية الضرائب و سداد فروق الضرائب المستحقة حتى عام ٢٠٠٦ حسب الاتفاق في اللجنة الداخلية.
- تم الفحص الضريبي للفترة من ٢٠٠٧/١/١ حتى ٢٠٠٨/١٢/٣١ و لم ينتهي بعد .
- يتم توريد الضرائب المستحقة عن الشركة من رواتب العاملين شهرياً بانتظام من ٢٠١٠/١/١ حتى تاريخه

٣/١٤ - ضريبة الدمغة

- تم الفحص الضريبي حتى ٢٠٠٧/١٢/٣١ و تمت التسوية مع مأمورية الضرائب و سداد فروق الضرائب المستحقة.



- تتعامل الشركة مع البنك الوطنى للتنمية ( مساهم ) و شركة القاهرة الوطنية لتداول الأوراق المالية ( إحدى شركات البنك الوطنى للتنمية فى إتمام عمليات شراء و بيع الأوراق المالية لحسابها و بنفس الأسس التى تتعامل بها مع الغير ) .

رئيس مجلس الإدارة و العضو المنتدب

لىلى حسين محمد خيرى

