



شركة سيدى كيرير للبتروكيماويات
Sidi Kerir Petrochemicals Co.

التاريخ : ٢٠١٢/١١/١٣

السادة / البورصة المصرية

تحية طيبة وبعد ،،،،،

مرفق لسيادتكم طيه تقرير مجلس الإدارة والقوائم المالية عن الفترة يناير - سبتمبر ٢٠١٢ والإيضاحات
المتنمة لها وكذا تقرير السيد مراقب حسابات الشركة وتقرير السادة الجهاز المركزى للمحاسبات .

وتفضلوا بقبول فائق التقدير ،،،،،

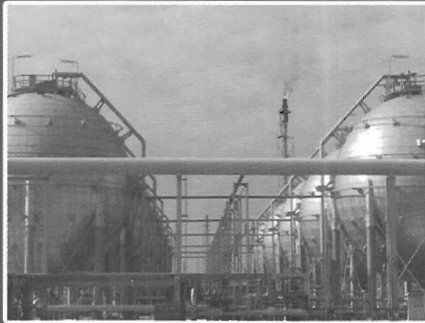
عنه / محسن محسن

محاسب / أحمد فايز عبد المحسن

مدير عام الشؤون المالية



شركة سيدى كيرير للبتر وكيمائيات شركة مساهمة مصرية



S i d p e c

شركة سيدى كرير للبتر وكيمائيات
" سيدبىك "

شركة مساهمة مصرية

تقرير مجلس الإدارة
والقوائم المالية عن الفترة
يناير – سبتمبر 2012

نبذة عن الشركة

اسم الشركة : شركة سيدى كرير للبتروكيماويات

تأسيس الشركة : تأسست الشركة فى ١٦ نوفمبر ١٩٩٧ طبقا لأحكام القانون رقم ٨ لسنة ١٩٩٧

المقر الرئيسى للشركة : أرض النهضة بالعامرية

الكيلو ٣٦ طريق إسكندرية – القاهرة الصحراوى

ت : ٤٧٧٠١٣١

الفاكس : ٤٧٧٠١٢٦ – ٤٧٧٠١٢٧

نشاط الشركة : إنتاج البتروكيماويات الأساسية والوسيطه والنهائيه

راس المال المرخص : ٥١٠٠ مليون جنيه مصرى

رأس المال المصدر : ١٠٥٠ مليون جنيه مصرى

عدد الأسهم المصدرة : ٥٢٥ مليون سهم عادى (مسددة بالكامل)

طاقة مصانع الشركة * إنتاج الإيثيلين بطاقة إنتاجية ٣٠٠ ألف طن سنويا

• إنتاج البولى إيثيلين بطاقة إنتاجية ٢٢٥ ألف طن سنويا

• مرافق وتسهيلات بالطاقات اللازمة لتغطية احتياجات المشروعات الإنتاجية بالشركة

• إنتاج البيوتين-١ بطاقة انتاجية ١٠ الاف طن سنويا

• إنتاج البوتاجاز بطاقة إنتاجية ٥٠ ألف طن سنويا بحد اقصى طبقا لمواصفات غازات التغذية .

أعضاء مجلس الإدارة

أولا : أعضاء مجلس الإدارة ممثلى المساهمين فى ٢٠١٢/٩/٣٠

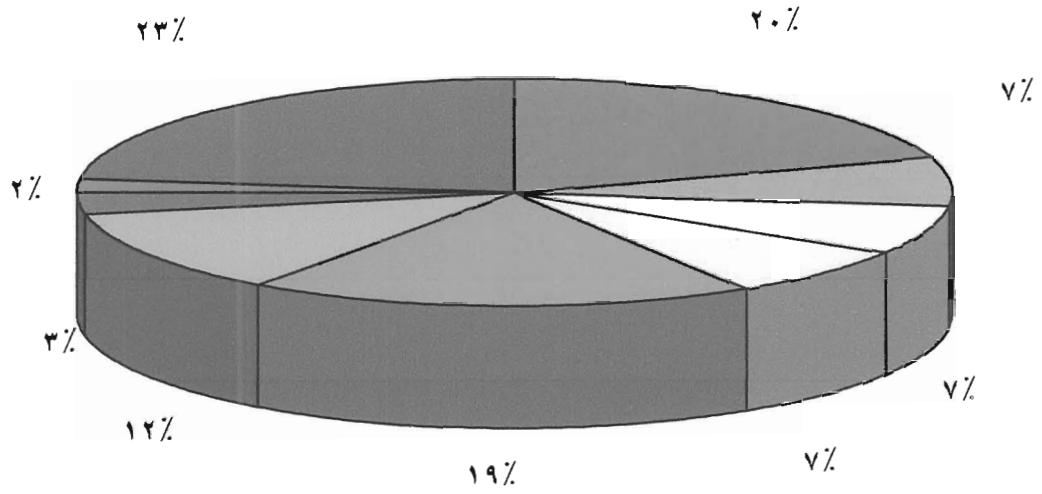
| | | |
|---------------------------------|-------------------|---------------------------------------|
| مهندس / أحمد محمد حسن البوردينى | رئيس مجلس الإدارة | شركة البتروكيماويات المصرية |
| | والعضو المنتدب | |
| كيميائى / نصر عبد الحليم | عضو | الشركة المصرية القابضة للبتروكيماويات |
| المهندس / محمد سـعفـان | عضو | الشركة المصرية القابضة للبتروكيماويات |
| الأستاذ / محمد سعد عبد المؤمن | عضو | صندوق التأمين الإجتماعى |
| | | للعاملين بالقطاع الحكومى |
| الأستاذ / عصفور رمضان رجب | عضو | صندوق التأمين الإجتماعى |
| | | للعاملين بالقطاع الحكومى |
| الأستاذة / ثريا فتوح عبد الحميد | عضو | صندوق التأمين الإجتماعى للعاملين |
| | | بقطاع الاعمال العام والخاص |
| الأستاذ / مصطفى يس السيد هلال | عضو | صندوق التأمين الإجتماعى للعاملين |
| | | بقطاع الاعمال العام والخاص |
| الأستاذ / محمود حسن حامد | عضو | بنك الاستثمار القومى |
| الأستاذ / محمود منتصر | عضو | شركة الأهلى كابيتال القابضة |
| الاستاذ / أمين مبروك عبد التواب | عضو | مصر للتأمين |
| الأستاذ / ابراهيم مرسى عزازى | عضو | بنك ناصر الإجتماعى |
| الأستاذ / رشاد سالم أحمد | عضو | حصة الطرح العام |
| الربان / شريف مصطفى الأفندى | عضو | حصة الطرح العام |

ثانياً : أعضاء مجلس الإدارة لمدة أقل من عام

| | | |
|-------------------|-----------------------------|----------------------------------|
| رئيس مجلس الإدارة | شركة البتروكيماويات المصرية | كيمياءى / أشرف بهاء الدين البقلى |
| والعضو المنتدب | | |
| عضو | مصر للتأمين | الاستاذة / لىلى عبد الجابر عوض |
| عضو | بنك ناصر الإجماعى | الأستاذ / محمد عمر منصور |
| عضو | حصاة الطرح العام | الأستاذ / محمد طلعت اسماعيل |

هيكل المساهمون

| | |
|-----|---|
| ٢٠% | الشركة المصرية القابضة للبتر وكيمائيات |
| ٧% | شركة البتر وكيمائيات المصرية |
| ٧% | شركة الأهلي كابيتال القابضة |
| ٧% | بنك الاستثمار القومي |
| ١٩% | صندوق التأمين الاجتماعي للعاملين بالقطاع الحكومي |
| ١٢% | صندوق التأمين الاجتماعي للعاملين بالقطاع الأعمال العام والخاص |
| ٣% | شركة مصر للتأمين |
| ٢% | بنك ناصر الاجتماعي |
| ٢٣% | مساهمون آخرون (طرح عام) |



تقرير مجلس الإدارة

أولاً تطور الإنتاج والمبيعات

خلال الفترة يناير - سبتمبر ٢٠١٢

١ - الإنتاج :

المنتجات الأساسية :

- الإيثيلين : تم إنتاج ١٨٥,٦٩٨ طن .
- البولي إيثيلين : تم إنتاج ١٥٤,٢٩٠ طن .

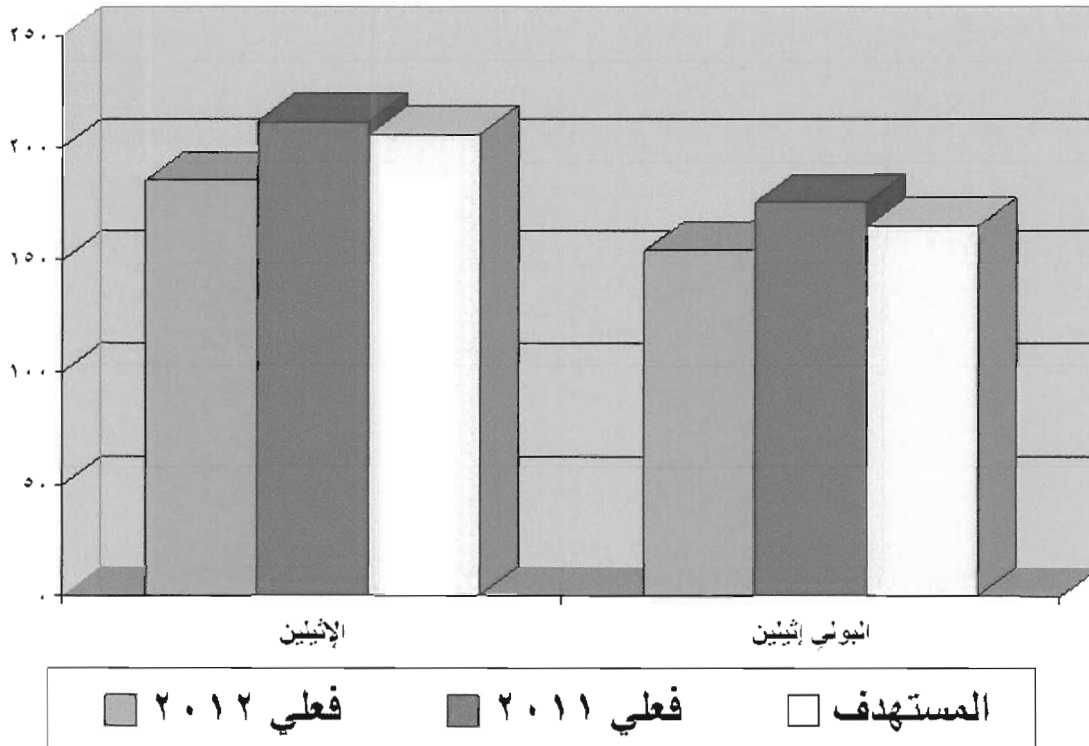
المنتجات الثانوية :

- البوتاجاز : تم إنتاج ١٤,٦٦١ طن .
- النافثا : تم إنتاج ٨,٠١٩ طن .

تطور الإنتاج :

الوحدة : ألف طن

| البيان | المخطط للفترة | فعلي الفترة الحالية يناير - سبتمبر *٢٠١٢ | فعلي الفترة السابقة يناير - سبتمبر ٢٠١١ | نسبة تحقيق المستهدف % | نسبة التطور % |
|----------------|---------------|--|---|-----------------------------|------------------|
| الإيثيلين | ٢٠٦,٢٥٠ | ١٨٥,٦٩٨ | ٢١١,٦٩٣ | ٩٠ | ٨٨ |
| البولي إيثيلين | ١٦٥,٠٠٠ | ١٥٤,٢٩٠ | ١٧٥,٥٧٠ | ٩٤ | ٨٨ |



- يرجع انخفاض كمية المنتجات إلى توقف مصانع الشركة خلال الفترة من ٢٠١٢/٣/٢٠ وحتى ٢٠١٢/٤/٢٥ لاجراء العمرة السنوية المخططة وتوقف مصانع الشركة لمدة ١٠ أيام خلال شهر يوليو لانقطاع التيار الكهربائي.

٢ - المبيعات :

المنتجات الأساسية :

- الإيثيلين : تم بيع ٢٦,٩١٥ طن .
- البولي إيثيلين : تم بيع ١٥١,٠٧٣ طن .

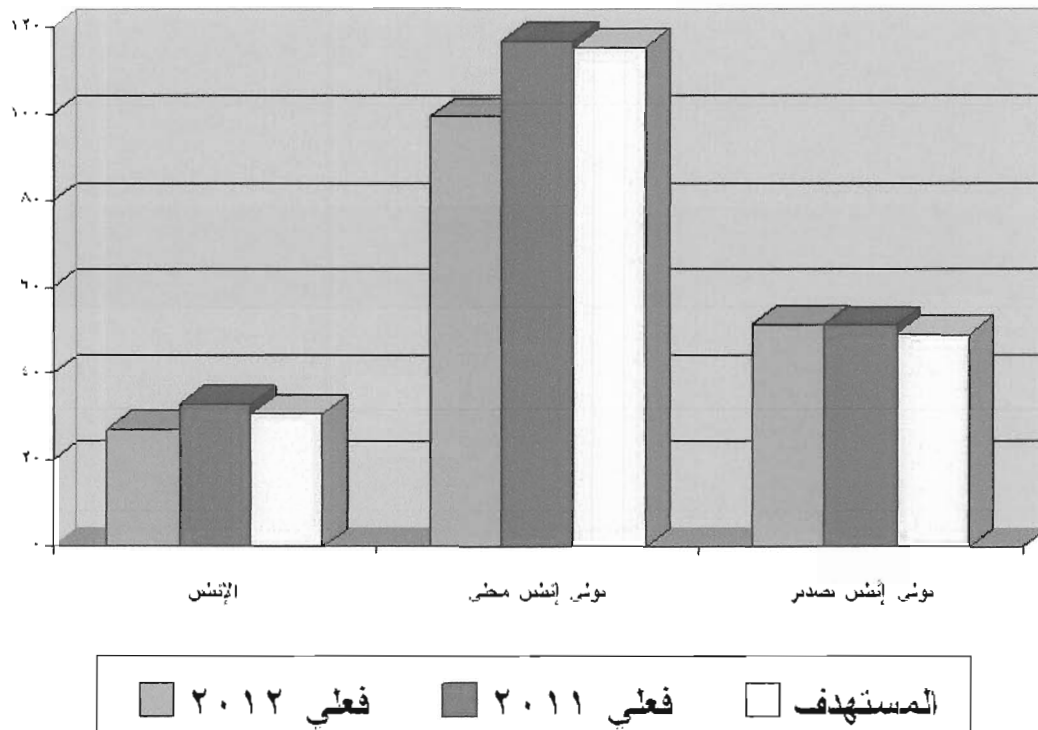
المنتجات الثانوية :

- تم بيع ٤,٦٦٨ طن بوتاجاز إلى شركة جاسكو .
- تم بيع ٨,٠٥١ طن من الناфта (عالي الأوكتان) إلى شركة انربك .

تطور المبيعات :

الوحدة : ألف طن

| البيان | المخطط للفترة | فعلي الفترة الحالية يناير-سبتمبر ٢٠١٢ | فعلي الفترة السابقة يناير-سبتمبر ٢٠١١ | نسبة تحقيق المستهدف % | نسبة التطور % |
|------------------|---------------|--|--|-----------------------------|------------------|
| الإيثيلين | ٣٠,٧٥٠ | ٢٦,٩١٥ | ٣٢,٨٢٥ | %٨٨ | %٨٢ |
| البولي إيثيلين : | | | | | |
| محلي | ١١٥,٥٠٠ | ٩٩,٤١٨ | ١١٦,٧١٣ | %٨٦ | %٨٥ |
| تصدير | ٤٩,٥٠٠ | ٥١,٦٥٥ | ٥١,٤٠٤ | %١٠٤ | %١٠٠ |
| إجمالي | ١٦٥,٠٠٠ | ١٥١,٠٧٣ | ١٦٨,١١٧ | %٩٢ | %٩٠ |





ثانياً : متابعة تنفيذ الموازنة الاستثمارية

للعام المالي ٢٠١٢

بلغت جملة الاستثمارات المنفذة والارتباطات خلال الفترة المنتهية في ٢٠١٢/٩/٣٠ مبلغ ٦٠,٦٣١ مليون جنية مقارنة بالمخطط وقدره ٨٥,٦٩٤ مليون جنية وبيانها كالاتي:-

القيمة ألف جنية

| البيان | الموازنة الاستثمارية ٢٠١٢ | الاستثمارات و الارتباطات يناير - سبتمبر | المتبقي حتى ٢٠١٢/٩/٣٠ |
|--|---------------------------|---|-----------------------|
| أولاً المشروعات * | | | |
| - توسعات وحدة معالجة الصرف الصناعي بالأتيلين | ١٢٠٠٠ | - | ١٢٠٠٠ |
| - تعديل وحدة الأمين بمصنع الأتيلين | ٣٦٠٠٠ | ٣٦٠٠٠ | - |
| - تعديل وحدة البوتاجاز بمصنع الأتيلين | ٦٠٠٠ | - | ٦٠٠٠ |
| أجمالي المشروعات | ٥٤٠٠٠ | ٣٦٠٠٠ | ١٨٠٠٠ |
| ثانياً الإحلال والتجديد | | | |
| - مباني وطرق داخلية | ٧٢٢٥ | ١٦٢ | ٧٠٦٣ |
| - آلات ومعدات | ٢٢٢٦٨ | ٢٢٢٦٨ | - |
| - وسائل نقل وانتقال | ١٨٠ | ١٨٠ | - |
| - عدد وأدوات | ٦٢٢ | ٦٢٢ | - |
| - أثاثات ومعدات مكتبية | ١٣٩٩ | ١٣٩٩ | - |
| أجمالي الإحلال والتجديد | ٣١٦٩٤ | ٢٤٣٦١ | ٧٠٦٣ |
| الإجمالي الكلي | ٨٥٦٩٤ | ٦٠٦٣١ | ٢٥٠٦٣ |



ثالثاً: متابعة تنفيذ الموازنة التشغيلية للعام المالي ٢٠١٢

بلغت جملة المصروفات خلال الفترة المنتهية في ٢٠١٢/٩/٣٠ مبلغ ٨٦٣,٨٩٧ مليون جنيه مقارنة بالمخطط لنفس الفترة وقدرة ١١٢٢,٤٧٩ مليون جنيه من موازنة عام ٢٠١٢ وبينها كالاتي :-

القيمة ألف جنيه

| موازنة الفترة | موازنة ٢٠١٢ | البيان | جزئي | كلي |
|---------------|-------------|--|--------|---------------|
| | | <u>المستلزمات السلعية :</u> | | |
| ٦٣٥٨١٣ | ٨٤٧٧٥١ | مواد أولية وخامات مساعدة | ٤٦٢٧٩٨ | |
| ١٠٣١٥٤ | ١٣٧٥٣٨ | وقود وزيوت وقوي محرك | ٩١٢٧٩ | |
| ٣٦٩٠١ | ٤٩٢٠١ | قطع غيار ومهمات وعدد وأدوات صغيرة القيمة | ٢٥٧٠٩ | |
| ٣٢٠٠٥ | ٤٢٦٧٣ | مواد تعبئة وتغليف | ٢٣٠٧٦ | |
| ٦٤١ | ٨٥٥ | مياه وإنارة | ٦١٣ | |
| . | . | مهمات متنوعة | . | |
| ٨٠٨٥١٣ | ١٠٧٨٠١٨ | | | ٦٠٣٤٧٥ |
| | | <u>الأجور :</u> | | |
| ١٠١٣٦٣ | ١٣٥١٥٠ | الأجور النقدية | ٩٦٩٩٥ | |
| ٥١٧٨ | ٦٩٠٤ | مزايا عينية | ٤٩١٦ | |
| ١٤٥٠٥ | ١٩٣٤٠ | التأمينات الاجتماعية | ١٤٩٤٥ | |
| ٧٥ | ١٠٠ | بدلات حضور جلسات مجلس الإدارة | ٧٠ | |
| ١٢١١٢١ | ١٦١٤٩٤ | | | ١١٦٩٢٦ |
| | | <u>المستلزمات الخدمية :</u> | | |
| ١٩٤٢٨ | ٢٥٩٠٤ | مصروفات صيانة | ٢٥٥٩٤ | |
| ٢٢٢٨٠ | ٢٩٧٠٧ | عقود خدمات | ١٣٤٩١ | |
| ٩٠ | ١٢٠ | أبحاث وتجارب | ٣٣ | |
| ٢٤٥٦ | ٣٢٧٥ | دعاية وإعلان و نشر وعلاقات عامة | ١١٥٦ | |
| ٢٨١٣ | ٣٧٥٠ | مصاريف سفر وانتقالات عامة | ٢٨٢٢ | |
| ٤٥٠ | ٦٠٠ | تليفون و فاكس و بريد | ٢٤٩ | |
| ٥٤٧٧ | ٧٣٠٢ | اشتراكات وتأمين ومصروفات بنكية | ٥٩٤١ | |
| ١٣٧٠ | ١٨٢٦ | تكاليف التدريب واستشاريين | ١٠٨٩ | |
| ٨٧٠٠ | ١١٦٠٠ | ضرائب ورسوم ودمغات وعمولات | ٤٣٥٥ | |
| ٦٢٠٨ | ٨٢٧٧ | إيجارات متنوعة | ٣٦٧٥ | |
| ١٢٣٤٤٣ | ١٦٤٥٩٠ | إهلاك | ٨٤٦٦٦ | |
| ١٣١ | ١٧٥ | أخري متنوعة | ٤٢٥ | |
| ١٩٢٨٤٥ | ٢٥٧١٢٦ | | | ١٤٣٤٩٦ |
| ١١٢٢٤٧٩ | ١٤٩٦٦٣٨ | الإجمالي | | ٨٦٣٨٩٧ |



التعليق على المصروفات :

أ- المستلزمات السلعية:

- بلغت جملة المواد والمهمات ٦٠٣,٤٧٥ مليون جنيه مقارنة بالمستهدف خلال نفس الفترة وقدرة ٨٠٨,٥١٣ مليون جنيه ويرجع إنخفاض المنصرف الفعلي عن المستهدف إلى انخفاض المستخدم من المواد الأولية نظرا لتوقف مصانع الشركة خلال الفترة من ٢٠١٢/٣/٢٠ وحتى ٢٠١٢/٤/٢٥ لإجراء العمرة السنوية المخططة وتوقف مصانع الشركة لمدة ١٠ أيام خلال شهر يوليو لانقطاع التيار الكهربائي.

ب- الأجور:

- بلغت جملة الأجور ١١٦,٩٢٦ مليون جنيه مقارنة بالمستهدف خلال نفس الفترة وقدره ١٢١,١٢١ مليون جنيه .

ج- المستلزمات الخدمية:

- بلغت جملة المستلزمات الخدمية بدون الإهلاك والمخصصات ٥٨,٨٣٠ مليون جنيه مقارنة بالمستهدف خلال نفس الفترة وقدره ٦٩,٤٠٢ مليون جنيه.

رابعاً : نتائج الأعمال

الآتي قائمة الدخل عن الفترة من ٢٠١٢/١/١ حتى ٢٠١٢/٩/٣٠ والتي يتضح منها تحقيق صافي ربح بعد الضريبة قدره ٥٨٧.٥٥٨ مليون جنيه وبيانها كالاتي:-

القيمة ألف جنيه

| يناير - سبتمبر ٢٠١١ | البيان | يناير - سبتمبر ٢٠١٢ | |
|---------------------|-----------------------------|---------------------|---------|
| | | جزئي | كلي |
| ١٧٦٦٩٣١ | صافي المبيعات | | ١٥٤٧٩٩٩ |
| ٩٢١١٥٨ | تكلفة المبيعات | | ٨٠٧٦٤٨ |
| ٨٤٥٧٧٣ | مجمّل الربح | | ٧٤٠٣٥١ |
| | يضاف: | | |
| ٦٥٧٨٥ | إيرادات تشغيل أخرى | ٥٦٧٥٩ | |
| | مخصص انتفى الغرض منه | ٢٧٤٢٢ | |
| | يخصم : | | ٨٤١٨١ |
| ٧٤٣٨ | مصرفات بيع وتوزيع | ٦٧٠٥ | |
| ٣٠٢٦١ | مصرفات إدارية وعمومية | ٣١٣٦٠ | |
| ١٩٠ | مصرفات تشغيل أخرى | ١٠٠٢ | |
| ٣٧٨٨٩ | | | ٣٩٠٦٧ |
| ٨٧٣٦٦٩ | | | ٧٨٥٤٦٥ |
| | يخصم : | | |
| ٨ | فوائد ومصاريف تمويلية | | ٨٢٥٠ |
| - | مخصص مخاطر استثمارات | | |
| ٩٦٣٩ | يضاف : أرباح رأسمالية | | ١٦٣ |
| ٨٨٣٣٠٠ | صافي ربح الفترة قبل الضريبة | | ٧٧٧٣٧٨ |
| | يخصم : | | |
| ٢٣٥٦٠٩ | ضريبة الدخل | ١٩٦٥٦٥ | |
| (١٤٧٨٤) | إلتزامات ضريبية مؤجله | (٦٧٤٥) | |
| ٢٢٠٨٢٥ | | | ١٨٩٨٢٠ |
| ٦٦٢٤٧٥ | صافي ربح الفترة بعد الضريبة | | ٥٨٧٥٥٨ |
| ١.١٣ | نصيب السهم | | ١.٠٠ |

التعليق على نتائج الأعمال :

- صافي مبيعات:-

• بلغ صافي المبيعات خلال الفترة يناير-سبتمبر ٢٠١٢ مبلغ ١٥٤٧,٩٩٩ مليون جنييه مقارنة بمبلغ ١٧٦٦,٩٣١ مليون جنييه خلال الفترة يناير- سبتمبر ٢٠١١ ويرجع الانخفاض الي توقف مصانع الشركة خلال الفترة من ٢٠١٢/٣/٢٠ وحتى ٢٠١٢/٤/٢٥ لإجراء العمرة السنوية المخططة وتوقف مصانع الشركة لمدة ١٠ أيام خلال شهر يوليو لانقطاع التيار الكهربائي.

- تكلفة المبيعات:-

• بلغت تكلفة المبيعات خلال الفترة يناير- سبتمبر ٢٠١٢ مبلغ ٨٠٧,٦٤٨ مليون جنييه مقارنة بمبلغ ٩٢١,١٥٨ مليون جنييه خلال الفترة يناير- سبتمبر ٢٠١١ ويرجع الانخفاض الي توقف مصانع الشركة خلال الفترة من ٢٠١٢/٣/٢٠ وحتى ٢٠١٢/٤/٢٥ لإجراء العمرة السنوية المخططة وتوقف مصانع الشركة لمدة ١٠ أيام خلال شهر يوليو لانقطاع التيار الكهربائي.

- مجمل الربح:-

بلغ مجمل الربح خلال الفترة يناير- سبتمبر ٢٠١٢ مبلغ ٧٤٠,٣٥١ مليون جنييه مقارنة بمبلغ ٨٤٥,٧٧٣ مليون جنييه خلال الفترة يناير- سبتمبر ٢٠١١.

- صافي الربح:-

بخصم مصروفات البيع والتوزيع والمصروفات الإدارية والعمومية والمصاريف التشغيلية الأخرى والفوائد التمويلية وإضافة الإيرادات الأخرى أظهرت نتائج الأعمال :- صافي ربح قبل الضريبة قدره ٧٧٧,٣٧٨ مليون جنييه خلال الفترة يناير-سبتمبر ٢٠١٢ مقارنة بمبلغ ٨٨٣,٣٠٠ مليون جنييه خلال الفترة يناير- سبتمبر ٢٠١١ وبإضافة التزامات ضريبة مؤجلة وخصم ضريبة الدخل بلغ صافي الربح بعد الضريبة مبلغ ٥٨٧,٥٥٨ مليون جنييه.

تقرير مراقب الحسابات

تقرير فحص محدود للقوائم المالية الدورية

تقرير فحص محدود إلى السادة / أعضاء مجلس إدارة

شركة سيدى كيرير للبتروكيماويات "سيدبك"

المقدمة

قمنا بأعمال الفحص المحدود للميزانية المرافقة لشركة سيدى كيرير للبتروكيماويات "سيدبك" شركة مساهمة مصرية فى ٣٠ سبتمبر ٢٠١٢ وكذا قائمة الدخل و قائمة التدفقات النقدية و قائمة التغير فى حقوق المساهمين المتعلقة بها عن السنة أشهر المنتهية فى ذلك التاريخ ، وملخصا للسياسات المحاسبية الهامة وغيرها من الإيضاحات المتممة الأخرى . والإدارة هى المسؤولة عن إعداد القوائم المالية الدورية هذه والعرض العادل والواضح لها طبقاً لمعايير المحاسبة المصرية ، وتتحصر مسئوليتنا فى إبداء استنتاج على القوائم المالية الدورية فى ضوء فحصنا المحدود لها .

نطاق الفحص المحدود

قمنا بفحصنا المحدود طبقاً لمعيار المراجعة المصري الخاص بمهام الفحص المحدود رقم "٢٤١٠- الفحص المحدود للقوائم المالية الدورية لمنشأة والمؤدى بمعرفة مراقب حساباتها". يشمل الفحص المحدود للقوائم المالية الدورية عمل استفسارات بصورة أساسية من أشخاص مسئولين عن الأمور المالية والمحاسبية ، وتطبيق إجراءات تحليلية ، وغيرها من إجراءات الفحص المحدود ويقل الفحص المحدود جوهرياً فى نطاقه عن عملية مراجعة تتم طبقاً لمعايير المراجعة المصرية ، وبالتالي لا يمكننا الحصول على تأكيد بأننا سنصبح على دراية بجميع الأمور الهامة التى قد يتم اكتشافها فى عملية مراجعة ، وعليه فنحن لا نبدي رأى مراجعة على هذه القوائم المالية .

الاستنتاج

وفى ضوء فحصنا المحدود ، لم ينم إلى علمنا ما يجعلنا نعتقد أن القوائم المالية الدورية المرافقة لا تعبر بعدالة ووضوح فى جميع جوانبها الهامة عن المركز المالى للمنشأة فى ٣٠ سبتمبر ٢٠١٢ وعن أداؤها المالى وتدفقاتها النقدية عن التسعة أشهر المنتهية فى ذلك التاريخ طبقاً لمعايير المحاسبة المصرية.

عبد العليم السيد محمد
مراقب الحسابات

تحريراً فى : ٢٠١٢/١١/١٢ مكتب

المحاسبون المتحدون

محاسب/ عبد العليم السيد محمد
زميل جمعية الضرائب المصرية
س . م . م ٨٢٩٨
سجل هيئة الرقابة المالية ٣٣٤

المركز الرئيسى

Office 3,
El Basha Basha
St.
Gesr El Swess
El Ziton – Cairo
Tel 24506406

مكتب
٢٠١٢
حسب
القانون
٢٠٠٦

الفرع

Office 25,
Gesr El Swess
Helopolis
Cairo
Tel 24506412

مكتب
٢٠١٢
حسب
القانون

تقرير فحص محدود عن القوائم المالية الدورية

لشركة سيدي كيرير للبتروكيماويات (سيدبك) في ٢٠١٢/٩/٣٠

إلى السادة / رئيس وأعضاء مجلس الإدارة

المقدمة :-

قمنا بأعمال الفحص المحدود للميزانية المرفقة لشركة سيدي كيرير للبتروكيماويات " سيدبك " في ٢٠١٢/٩/٣٠ وكذا قوائم الدخل و التغيير في حقوق الملكية والتدفقات النقدية المتعلقة بها عن التسعة أشهر المنتهية في ذلك التاريخ ، وملخصا للسياسات المحاسبية الهامة وغيرها من الإيضاحات المتممة الاخرى ، والإدارة هي المسئولة عن إعداد القوائم المالية الدورية هذه والعرض العادل والواضح لها طبقا لمعايير المحاسبة المصرية ، وتنحصر مسئوليتنا في إبداء استنتاج علي القوائم المالية الدورية في ضوء فحصنا المحدود لها .

نطاق الفحص المحدود :-

قمنا بفحصنا المحدود طبقا للمعيار المصري لمهام الفحص المحدود رقم (٢٤١٠) " الفحص المحدود للقوائم المالية الدورية لمنشأة و المؤدي بمعرفة مراقب حساباتها " ويشمل الفحص المحدود للقوائم المالية الدورية عمل استفسارات بصورة أساسيه من أشخاص مسئولين عن الأمور المالية والمحاسبية ، وتطبيق إجراءات تحليلية ، وغيرها من إجراءات الفحص المحدود ، ويقل الفحص المحدود جوهريا في نطاقه عن عملية مراجعة طبقا لمعايير المراجعة المصرية ، وبالتالي لا يمكننا الحصول علي تأكيد بأننا سنصبح علي دراية بجميع الأمور الهامة التي قد يتم اكتشافها في عملية مراجعة ، وعليه فنحن لا نبدي رأي مراجعة علي هذه القوائم المالية .

الاستنتاج :-

وفي ضوء فحصنا المحدود ، فإنه لم ينم إلي علمنا ما يجعلنا نعتقد أن القوائم المالية الدورية المرفقة لا تعبر بعدالة ووضوح في جميع جوانبها الهامة عن المركز المالي للمنشأة في ٢٠١٢/٩/٣٠ وعن أدائها المالي وتدفقاتها النقدية عن التسعة أشهر المنتهية في ذلك التاريخ طبقا لمعايير المحاسبة المصرية وفي ضوء القوانين المصرية السارية .

ومع عدم اعتبار ذلك تمفظا نشير إلى مايلي :-

- ١- ضمن بلد الأراضى مساحات لم يتم نقل ملكيتها وتسجيلها وبيانها :-
٧٠ فدان من الأرض المقدمة كحصة عينية من شركة البتروكيماويات المصرية عليها نزاع قضائى .
- ٢٠ فدان من الأراضى المشتره عام ٢٠٠٤ من السيد / محمد السعيد قاسم بقيمة ٢,٨ مليون جنيه مثار بشأنها نزاع قضائى وقد صدر حكم إستئنافى ضد البائع .
كما تضمن بند المباني تكلفة مقر الشركة الإدارى بالقاهرة (مسطح دور كامل) مشترى منذ عام ١٩٩٩ ولم يتم نقل ملكيته وتسجيله حتى تاريخه لوجود رهن عقارى على المبنى لصالح البنك العقارى ضد مالكى العقار .
يتعين ضرورة إتخاذ الإجراءات اللازمة نحو تسجيل هذه الممتلكات حفاظا على حقوق الشركة طرف الغير .
- ٢- تبين وجود فروق فى المساحات وكذا تكلفة شراء جانب من أراضى الشركة منذ عام ٢٠٠٤ وما بعدها بين المسجل بالعقود الإبتدائية والمسجل بالعقود المسجلة بالشهر العقارى بلغ ما أمكن حصره منها نحو ١٧ فدان وفروق مالية تبلغ نحو ٧٣٤ ألف جنيه .
يتعين حصر كافة الفروق فى المساحات والتكلفة وإتخاذ ما يلزم من إجراءات نحو تصحيح الوضع .
- ٣- مازالت المشروعات تحت التنفيذ تتضمن نحو ٢,٩ مليون جنيه تكلفة شبكة المعلومات الألية والمسنده لشركة الجيزة للأنظمة منذ عام ٢٠٠٥ ولم يتم الإنتهاء منها حتى تاريخه .
يتعين ضرورة إتخاذ الإجراءات اللازمة نحو إنهاء المشروع والإستفادة من التكاليف المستثمرة فى هذا المشروع .
- ٤- بلغت إستثمارات الشركة لقاء مساهمتها بنسبة ٢٠% فى رأس مال شركة الإسكندرية فايبير نحو ٥٧,٣ مليون جنيه بما يعادل ٩,٥ مليون دولار أمريكى فى حين أظهرت القوائم المالية المعتمده للشركة المستثمر بها فى ٢٠١١/١٢/٣١ نصيب الشركة فى حقوق الملكية نحو ٥,٩٥ مليون دولار بنسبة إنخفاض ٣٨% نتيجة لتحقيقها خسائر مرحلة وقد قدرت الشركة لمقابلة هذا الإنخفاض تكوين مخصص مخاطر إستثمارية بنحو ١٩,٢٥ مليون جنيه

في ٢٠١٢/٩/٣٠ وذلك بالمخالفة لما يقضى به معيار المحاسبة المصرية رقم ٣١ الفقرات ٩
٦٠، ٥٩، من المعيار .

يتعين إتخاذ مايلزم نحو إعادة تقدير القيمة الإسترادية لهذه الإستثمارات وفقا لما
يقضى به المعيار ودراسة البدائل المتاحة نحو الإستفادة منها .
٥- بلغت الإستثمارات فى رأسمال الشركة المصرية للإيثيلين نسبة ٢٠ % تكلفتها نحو
٣٣٧.٣ مليون جنيه المعادل لمبلغ ٥٦ مليون دولار أمريكى وقد تبين أن قيمة الإستثمارات
المقدرة لتنفيذ وتشغيل المصانع نحو ١,٨٦ مليار دولار تعادل نحو ١١,٣ مليار جنيه سيتم
تمويلها بنحو ٦٥٠ مليون دولار من المساهمين حصة الشركة منها نحو ١٣٠ مليون دولار
والباقى بقروض من البنوك .

نوصى الشركة بعرض تقديراتها المالية ومخططاتها لتدبير السيولة اللازمة لتنفيذ هذه
الإستثمارات وبما يحقق صالحها وبما يعود بالنفع على المساهمين .

٦- بلغت مستحقات الشركة لدى الهيئة العامة للبترول فى ٢٠١٢/٩/٣٠ عن مبيعات
الإيثيلين نحو ٧٣٧ مليون جنيه بنسبة ٦٥% من الأرصدة المستحقة للشركة طرف الغير .
يتعين إتخاذ مايلزم نحو تسوية وتحصيل تلك المديونية توفيراً للسيولة المالية بالشركة .

٧- أضيفت النقدية بالبنوك والخزينة فى ٢٠١٢/٩/٣٠ نحو ٣٢٧ مليون جنيه كان يتعين
إدراجها ضمن الإستثمارات قصيرة الأجل وذلك على النحو التالى :-

* نحو ١٣٢,٧ مليون جنيه قيمة أذون خزانة كإستثمارات محتفظ بها حتى تاريخ
استحقاقها .

٥ نحو ١٩٤,٣ مليون جنيه قيمة وثائق الإستثمار (إستثمارات بغرض المتاجرة) .

وذلك وفقا لمتطلبات معياري المحاسبة المصرية رقمي ١ فقرة رقم ٢٩ ، ٢٦ الفقرتين

٩ (أولا - ثانيا) ، ٦ ؛ فقرة ب .

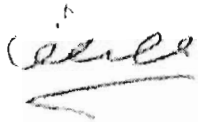
٨- لم تقم الشركة بإثبات أصول ضريبية مؤجلة فى ضوء تكوين مخصصات بنحو ١١٩,٢٥
مليون جنيه والأمر يتطلب دراسة مدى وجود منافع مستقبلية من تلك الأصول الضريبية
الناشئة عن تكوين مخصصات وإجراء مايلزم فى ضوء نتيجة الدراسة . كما يتعين إعادة
حساب رصيد الإلتزامات الضريبية المؤجلة بالمركز المالى فى ضوء صدور مرسوم المجلس

جهاز المركز للحسابات
إدارة مراقبة حسابات قطاع البنوك
١٠٩٧ ش. كورنيش النيل - القاهرة
ت ٢٧٤٥١٢٦٥

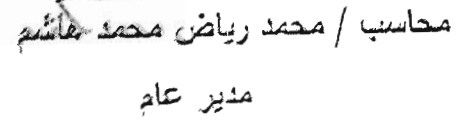
٥١ لسنة ٢٠١١ بتعديل فئة الضريبة بنسبة ٢٥% بدلا من ٢٠% للوعاء المتجاوز ١٠ مليون جنيه .

٩- تضمن المركز المالي تسويات تقديرية خارج الدفاتر بمبلغ نحو ٣٤٨ مليون جنيه في ٢٠١٢/٩/٣٠ .

تحريرا في ٢٠١٢/١١/١٢



مراقبا الحسابات


محاسب / محمد رياض محمد هاشم
مدير عام

نائب مدير الإدارة



محاسب / هشام أتيس محمد

عضو جمعية المحاسبين والمراجعين المصرية

وكيل وزارة

نائب أول مدير الإدارة

محاسب / محمود علي حنفي

عضو جمعية المحاسبين والمراجعين المصرية

يعتمد

وكيل الوزارة

القائم بأعمال مدير الإدارة



محاسب / عبد الفتاح محمد عبد العزيز

القوائم المالية فى ٢٠١٢/٩/٣٠



قائمة المركز المالى فى ٣٠ / ٩ / ٢٠١٢

القيمة بالجنيه

| ٢٠١١/١٢ | البيان | رقم الايضاح | جزئى | كلى |
|-------------|--|-------------|-------------|--------------|
| | الأصول طويلة الأجل | | | |
| | صافى الأصول الثابتة | (٣) | | |
| ١٠.٨٨٧٦٦١١ | الأراضى | | ١٠.٨٨٧٦٦١١ | |
| ٨٧٨٨١٨٠.٤ | مباني | | ٧٨٤٤٧٢٥٤ | |
| ٤٨٠.١٦٣٥٢١ | ألات ومعدات | | ٤٥٢٥٥٥٤٣٤ | |
| ١٨٩٥٦٣٩ | وسائل النقل والانتقال | | ١٨٥٥٧٧٤ | |
| ٤٤٩٤٢١٩ | عدد وأدوات | | ٥٧٢٨٢٣٥ | |
| ٤٣٨٦٧٢٩ | أثاثات ومعدات مكاتب | | ٥١١٧٢٨٢ | |
| ٦٨٧٦٩٨٥٢٣ | | | | ٦٥٢٥٨.٥٩٠ |
| ١٨١٤٦٦٩٠ | مشروعات تحت التنفيذ | (٤) | | ٦٩١٣٥٢١ |
| ١٧٦٤٦٤٠٠٠ | استثمارات طويلة الاجل | | | ٣٩٤٦٢٤٠٠٠ |
| ٧٣٢٩٩٧٥ | التزامات العاملين طويلة الاجل | | | ١٠.٧٩٩.٣٦ |
| ٨٨٩٦٣٩١٨٨ | اجمالى الأصول طويلة الأجل | | | ١٠.٦٤٩١٧١٤٧ |
| | الاصول المتداولة | | | |
| | المخزون | (٥) | | |
| ٢٣٦٢١٩٨٩١ | مخزون الكيماويات وقطع الغيار و التعبئة والوقود | | ٢١٦١٧٣١٦٧ | |
| ٧٣٦٠.٤٥٧ | مواد ومهمات | | ٣٨٣٢٨٣٤ | |
| ٢٧٨٠.٤٨٣٢ | مخزون انتاج تمام | | ٤٥٩٨٧٦٩٥ | |
| ٢٧١٣٨٥١٨٠ | | | | ٢٦٥٩٩٣٦٩٦ |
| ٢١٨٥٦٧٦٥٣ | مدينون و أرصدة مدينة أخرى | (٦) | ٢٤٧٩٠.٧٥٦٠ | |
| ٥٧٤٩٨٨٥١٧ | العملاء | (٧) | ٧٨٠.٣٦١٥٠.٥ | |
| ١٥٥٦٥.٦٩٣ | شركات ذات علاقة | (٨) | ١١١٠.٨٨١٨٨ | |
| ٩٤٩٢.٦٨٦٣ | أرصدة مدينة متنوعة | (٩) | | ١١٣٩٣٥٧٢٥٣ |
| ٦٦٥٤٠.٥١٨ | النقدية بالبنك و الخزينة | | ١١٨٥٠٠ | |
| ٧٥٤٦٥١١٨٧ | عهد مستديم | | ٢٣٢٤١٥٩٠ | |
| ٣٥١٩٩١.٥٥ | حسابات جارية بالبنوك | | ٣٢٧٠.٠٩٥٧٧ | |
| ١١٧٣١٨٢٧٦٠ | أذون خزانة ووثائق استثمار | | ٣١١٣٢٤١٦٣ | |
| ٢٣٩٣٧٧٤٨٠.٣ | ودائع لأجل بالبنوك | | | ٦٦١٦٩٣٨٣.٠ |
| | اجمالى الاصول المتداولة | | | ٢٠.٦٧٠.٤٤٧٧٩ |

مكتوب

المحاسون المتحدون



قائمة المركز المالى فى ٣٠ / ٩ / ٢٠١٢

القيمة بالجنيه

| ٢٠١١/١٢ | البيان | رقم الايضاح | جزئى | كلى |
|------------|---------------------------------|-------------|------------|------------|
| ٢٣٩٣٧٧٤٨٠٣ | اجمالى الاصول المتداولة | | | ٢٠٦٧٠٤٤٧٧٩ |
| | الالتزامات المتداولة | | | |
| ٥٠١٧٢٢٢١ | شركات ذات علاقة | (١٠) | ٩٣٣٧٠٩٢١ | |
| ٥٧٥٨٣٥٥٢١ | دائنون وأرصدة دائنة | (١١) | ٧٢٥٤٥٦٩٤٤ | |
| ٦٢٦٠٠٧٧٤٢ | اجمالى دائنون وأرصدة دائنة | | | ٨١٨٨٢٧٨٦٥ |
| | مخصصات | (١٣) | | |
| ٩٠٠٠٠٠٠ | مخصص ضرائب متنازع عليها | | ٩٠٠٠٠٠٠ | |
| ٩١٠٠٠٠٠٠ | مخصص التزامات محتملة | | ٩١٠٠٠٠٠٠ | |
| ٢٧٤٢٢٠٠٠ | مخصص قضايا | | . | |
| ١١٠٠٠٠٠٠ | مخصص مخاطر استثمارية | | ١٩٢٥٠٠٠٠ | |
| ١٣٨٤٢٢٠٠٠ | اجمالى المخصصات | | | ١١٩٢٥٠٠٠٠ |
| ٧٦٤٤٢٩٧٤٢ | اجمالى الإلتزامات المتداولة | | | ٩٣٨٠٧٧٨٦٥ |
| ١٦٢٩٣٤٥٠٦١ | رأس المال العامل | | | ١١٢٨٩٦٦٩١٤ |
| ٢٥١٨٩٨٤٢٤٩ | اجمالى الاستثمارات | | | ٢١٩٣٨٨٤٠٦١ |
| | ويتم تمويله على النحو التالى :- | | | |
| | حقوق المساهمين | (١٤) | | |
| ١٠٥٠٠٠٠٠٠٠ | رأس المال المصدر و المدفوع | | ١٠٥٠٠٠٠٠٠٠ | |
| ٥٢٥٠٠٠٠٠٠٠ | احتياطي قانونى | | ٥٢٥٠٠٠٠٠٠٠ | |
| ١٤٩٩١٣٧٧ | احتياطيات أخرى | | ١٠٦٤٨٦٤٦ | |
| ١٤٠٨٠٩٠٥ | ارباح مرحلة | | ٢١٩٩٢٣٨ | |
| ٨٨٩٦٨٨٧٥٠ | ارباح الفترة | | ٥٨٧٥٥٨١٨٩ | |
| ٢٤٩٣٧٦١٠٣٢ | اجمالى حقوق المساهمين | | | ٢١٧٥٤٠٦٠٧٣ |
| | الالتزامات طويلة الأجل | (١٥) | | |
| ٢٥٢٢٣٢١٧ | التزامات ضريبية مؤجلة | | ١٨٤٧٧٩٨٨ | |
| ٢٥٢٢٣٢١٧ | اجمالى الألتزامات طويلة الأجل | | | ١٨٤٧٧٩٨٨ |
| ٢٥١٨٩٨٤٢٤٩ | | | | ٢١٩٣٨٨٤٠٦١ |

*الإيضاحات المرفقة جزء لا يتجزأ من القوائم المالية وتقرأ معها .

مكتوباً

المحاسبون المتحدون

أحمد فايز عبد المحسن

مهندس / أحمد محمد حسن البوردينى
رئيس مجلس الإدارة والعضو المنتدب

محاسب / أحمد فايز عبد المحسن
مدير عام الشؤون المالية

شاهين



شركة سيدي كيرير للبتروكيماويات (سيدبك)

الإدارة العامة للشئون المالية

قائمة الدخل

عن الفترة يناير / سبتمبر ٢٠١٢

القيمة ألف جنيه

| يناير / سبتمبر / ٢٠١١ | البيان | رقم الإيضاح | يناير / سبتمبر / ٢٠١٢ | |
|-----------------------|----------------------------------|-------------|-----------------------|--------|
| | | | كلي | جزئي |
| ١٧٦٦٩٣١ | صافي المبيعات | (١-١٦) | ١٥٤٧٩٩٩ | |
| ٩٢١١٥٨ | تكلفة المبيعات | (٢-١٦) | ٨٠٧٦٤٨ | |
| ٨٤٥٧٧٣ | مجمّل الربح | | ٧٤٠٣٥١ | |
| | يضاف : | | | |
| ٦٥٧٨٥ | إيرادات تشغيل أخرى | (١-١٦) | ٥٦٧٥٩ | |
| | مخصص إنتقي الغرض منه | | ٢٧٤٢٢ | |
| ٦٥٧٨٥ | يخصم : | | | |
| ٧٤٣٨ | مصروفات بيع وتوزيع | (٢-١٦) | ٦٧٠٥ | |
| ٣٠٢٦١ | مصروفات إدارية وعمومية | | ٣١٣٦٠ | |
| ١٩٠ | مصروفات تشغيل أخرى | | ١٠٠٢ | |
| ٣٧٨٩٠ | | | | ٣٩٠٦٧ |
| ٨٧٣٦٦٨ | الأرباح الناتجة من التشغيل | | | ٧٨٥٤٦٥ |
| | يخصم : | | | |
| ٨ | فوائد ومصاريف تمويلية | (٢-١٦) | | |
| | مخصص مخاطر استثمارات | (٣-١٦) | ٨٢٥٠ | |
| ٨ | يضاف : | | | |
| ٩٦٣٩ | ارباح رأسمالية | | | ٨٢٥٠ |
| ٨٨٣٣٠٠ | صافي الربح عن الفترة قبل الضريبة | | | ١٦٣ |
| | يخصم : | | | |
| ٢٣٥٦٠٩ | ضريبة الدخل | | ١٩٦٥٦٥ | |
| (١٤٧٨٤) | إلتزامات ضريبية مؤجلة | | (٦٧٤٥) | |
| ٢٢٠٨٢٥ | صافي الربح عن الفترة بعد الضريبة | | | ٧٧٧٣٧٨ |
| ٦٦٢٤٧٥ | | | | ١٨٩٨٢٠ |
| ١,١٣ | نصيب السهم | | | ٥٨٧٥٥٨ |

الإيضاحات المرفقة جزء لا يتجزأ من القوائم المالية ونقرأ معها.

المحاسبون المحترفون

مهندس / أحمد البورديني

رئيس مجلس الإدارة والعضو المنتدب

محاسب / أحمد فايز عبد المحسن

مدير عام الشئون المالية

مشروع / قائمة التغير في حقوق الملكية
عن الفترة يناير - سبتمبر ٢٠١٢

القيمة بالآلاف جنيه

| الإجمالي | الأرباح المرحلة | الاحتياطيات أخرى | الإحتياطي القانوني | رأس المال | البيانات |
|----------|-----------------|---------------------|-----------------------|-----------|---|
| ١٦٠.٣٤١٩ | ١٣٤٢٨ | ١٤٩٩١ | ٥٢٥٠٠٠ | ١٠٥٠٠٠٠ | الرصيد في ديسمبر ٢٠٠٩ صافي ربح الفترة يناير - ديسمبر ٢٠١٠ توزيعات الأرباح (مساهمين-مجلس الإدارة-نصيب العاملين) |
| ٨٢١٠٠٣ | ٨٢١٠٠٣ | | | | |
| (٨٢.٣٥٠) | (٨٢.٣٥٠) | | | | |
| ١٦٠.٤٠٧٢ | ١٤٠٨١ | ١٤٩٩١ | ٥٢٥٠٠٠ | ١٠٥٠٠٠٠ | الرصيد في ديسمبر ٢٠١٠ صافي ربح الفترة يناير - ديسمبر ٢٠١١ احتياطي رأسمالي المستخدم من الإحتياطيات الأخرى توزيعات الأرباح (مساهمين-مجلس الإدارة-نصيب العاملين) |
| ٨٨٩٦٨٩ | ٨٨٩٦٨٩ | | | | |
| | (٩٦٥٧) | ٩٦٥٧ | | | |
| | ١٤٠٠٠ | (١٤٠٠٠) | | | |
| (٩.٥٩١٣) | (٩.٥٩١٣) | | | | |
| ١٥٨٧٨٤٨ | ٢٢٠٠ | ١٠٦٤٨ | ٥٢٥٠٠٠ | ١٠٥٠٠٠٠ | الرصيد في ديسمبر ٢٠١١ صافي ربح الفترة يناير - سبتمبر ٢٠١٢ |
| ٥٨٧٥٥٨ | ٥٨٧٥٥٨ | | | | |
| ٢١٧٥٤٠٦ | ٥٨٩٧٥٨ | ١٠٦٤٨ | ٥٢٥٠٠٠ | ١٠٥٠٠٠٠ | الرصيد في ٣٠ سبتمبر ٢٠١٢ |

الإيضاحات المتممة للقوائم المالية

**الإيضاحات المتممة للقوائم المالية
عن الفترة المالية المنتهية فى ٢٠١٢/٩/٣٠**

١- نبذة عن الشركة

الأسم التجارى للشركة

شركة سيدى كرير للبتروكيماويات "سيدبك" .

الكيان القانونى

شركة مساهمة مصرية تأسست فى ١٦ نوفمبر ١٩٩٧ وفقاً لاحكام قانون ضمانات وحوافز الإستثمار رقم ٨ لسنة ١٩٩٧ وقد حدد النظام الأساسى للشركة المدة المحددة لها ٢٥ عاماً تبدأ من تاريخ القيد فى السجل التجارى .

الغرض من الشركة

إقامة مجمع لإنتاج البتروكيماويات الأساسية والوسيطه والنهائيه والقيام بكافة الأعمال المكمله للغرض من عمليات تصنيع وإنشاء خطوط الأنابيب.

المقر الرئيسى للشركة

أرض النهضة بالعامرية - الأسكندرية ، منطقة صناعية طبقاً لقرار رئيس الوزراء رقم ٢٢٤٤ بتاريخ ٢٠٠٠/١٢ .

هيكل رأس المال

رأس المال المرخص به ٥١٠٠ مليون جنيه مصرى ورأس المال المصدر ١٠٥٠ مليون جنيه يبلغ عدد أسهم الشركة المصدرة والمقيدة بنظام الحفظ المركزى عدد ٥٢٥ مليون سهم عادى بقيمة ٢ جنيه/سهم ، ويتم تداول نسبة ٢٣% من أسهم الشركة ببورصة الأوراق المالية منذ ٢٠٠٥/٧/٣ .

٢- أسس إعداد القوائم المالية :

- تم إعداد القوائم المالية وفقاً لمعايير المحاسبة المصرية الصادرة بقرار وزير الإستثمار رقم ٢٤٣ لسنة ٢٠٠٦ وفى ضوء ما يتصل بها من القوانين واللوائح المالية السارية .

- تم إتباع نفس السياسات والأسس المحاسبية فى إعداد القوائم المالية الدورية مقارنة مع أحدث قوائم مالية سنوية .

وفيما يلي أهم السياسات المتبعة :

أ- الأصول الثابتة وإهلاكاتها

- يتم الإعتراف بالاصل عندما يكون من المحتمل أن يحقق إستخدامه منافع إقتصادية مستقبلية للمنشأة لمدة تزيد عن فترة محاسبية واحدة كما يمكن قياس تكلفة إقتناؤه بدرجة عالية من الدقة .

- يتم إثبات الأصول الثابتة بتكلفة إقتناءها متضمنة كافة النفقات اللازمة حتى يصبح الاصل صالحا للإستخدام . وتظهر الأصول الثابتة بصافى القيمة بعد خصم مجمع الإهلاك .

- يتم إهلاك الأصول الثابتة بطريقة القسط الثابت على أساس العمر الإفتراضى المقدر لتلك الاصول والمعدلات المعتمدة من مجلس إدارة الشركة وفيما يلي بيان نسب الإهلاك :-

| | |
|---------------------------------|-----------|
| مبانى نشاط إنتاجى وخدمات ومرافق | ٥ % |
| مبانى ومرافق إدارية | ٢ % |
| ألات ومعدات | ٥% |
| وسائل نقل | ١٠% - ٢٠% |
| عدد وأدوات | ١٠% - ٢٠% |
| أثاثات | ١٠% - ٢٥% |

ب - مشروعات تحت التنفيذ

يتم إثبات الدفعات التى يتم إنفاقها على شراء الأصول الثابتة فى حساب مشروعات تحت التنفيذ -إنفاق استثمارى وخلال فترة إنشاء الأصل الثابت يتم الإثبات فى حساب مشروعات تحت التنفيذ- تكوين سلعى بالتكلفة . وعندما يصبح الأصل الثابت صالحا للإستخدام يتم رسملته .

ج - الإستثمارات

يتم تسجيل الإستثمارات المالية طويلة الأجل بالتكلفة وتتمثل فى الآتى :-

- المساهمة بنسبة ٢٠% من رأس مال الشركة المصرية لإنتاج الإيثيلين ومشتقاته والتي بلغت ٥٦ مليون دولار وقد سددت الشركة حصتها بالكامل بما يعادل ٣٣٧,٣١٤ مليون جنيه .
- المساهمة بنسبة ٢٠% من رأس مال شركة الأسكندرية فيبر وذلك بقيمة ٥٧,٣١٠ مليون جنيه وجارى إستكمال الطاقة الإنتاجية خلال عام ٢٠١٢ للوصول للحد الاقصى المخطط للإنتاج لتكتمل إستثمارات الشركة وتحقق العائد المتوقع للإستثمار حيث أنه لم تحقق الشركة أى أرباح حتى تاريخه كما أن أسهم الشركة غير مقيدة بالبورصة.

د - الأصول المتداولة

- يتم إعتبار الاصل متداولا عندما يكون من المتوقع تحقيق قيمته خلال إثنى عشر شهرا من تاريخ الميزانية أو يكون محتفظا به بغرض البيع أو الإستخدام خلال دورة التشغيل المعتادة للمنشأة .

هـ - المخزون

- يتم تقييم المخزون بالتكلفة أو صافى القيمة البيعية أيهما اقل هذا وقد تم تقييم عناصر المخزون كالاتى :-

- مخزون الخامات المساعدة وقطع الغيار المشتراه بالتكلفة ويتم تقييم المنصرف منها بالمتوسط المرجح .

- تم تقييم المخزون من الإنتاج التام طبقاً للتكلفة الصناعية فى ٢٠١٢/٩/٣٠

و - الإلتزامات المتداولة

- يتم إعتبار الإلتزام متداولا عندما يتوقع تسويته خلال إثنى عشر شهرا من تاريخ الميزانية أو يكون مستحق التسوية خلال دورة التشغيل المعتادة للمنشأة ويتم إدراج الأقساط مستحقة السداد خلال الفترة من القروض طويلة الاجل ضمن الإلتزامات المتداولة .

ز - المخصصات

يتم تكوين المخصصات عندما يصبح هناك إلتزام حال (قانونى أو حكمى) أو غيره على الشركة كنتيجة لأحداث سابقة يترتب عليها تدفق موارد ذات منافع إقتصادية لسداد ذلك الإلتزام ويمكن تقديرها بدرجة يعتمد عليها وتقوم الشركة بفحص المخصصات فى تاريخ إعداد الميزانية لتعكس أفضل تقدير حال .

ح - الإحتياطيات

يجرى تكوين الإحتياطيات فى ضوء أحكام القانون والنظام الاساسى للشركة وما تراه مناسباً لتمويل الإستثمارات المستقبلية وموازنة الأرباح لتحقيق عدم التفاوت فى التوزيعات والعمل على إستقراره على مدار السنوات المتعاقبة .

ط - الإلتزامات ضريبية مؤجلة

جاء قانون الضرائب رقم ٢٠٠٥/٩١ بنظام للإهلاك الضريبي أدى إلى إختلاف الربح المحاسبى عن الربح الضريبي لإختلاف فترات إسترداد قيم الأصول الثابتة ولما كان الإهلاك الضريبي يودى إلى إستهلاك قيم الأصول على فترات أقل من الإهلاك المحاسبى مما يودى إلى ترحيل الإلتزامات الضريبية إلى فترات مالية لاحقة يصبح فيها الربح الضريبي والإلتزامات الضريبية لا تتناسب مع الربح المحاسبى وتحمل تلك الفترات بالإلتزامات ضريبية ناتجة عن فترات سابقة . ويعقبها فترات يكون فيها الإهلاك المحاسبى أكبر من الإهلاك الضريبي ويتم فى تلك الحالة إستخدام الإلتزامات الضريبية التى تم تكوينها سابقاً .

ى - أرقام المقارنة

تم تبويب الأرقام المقارنة لتتناسب مع عرض القوائم المالية ومناظرتها مع الفترة المقابلة لها .

ك - تحقق الإيراد

- يتم إثبات الإيرادات عند إستلام العميل البضاعة والفواتير محل البيع وإنتقال المخاطر والعوائد الأساسية لملكية السلع إلى المشتري مع وجود ضمانات السداد وعدم احتفاظ المنشأة بحق التدخل الإداري المستمر بالدرجة التى ترتبط عادة بالملكية أو الرقابة الفعالة على السلع المباعة . وكذا إمكانية قياس قيمة الإيراد بشكل دقيق وتوفر توقع كاف عن تدفق المنافع الاقتصادية للمعاملة وإمكانية تحديد قيمة التكاليف التى تحملتها او ستحملها الشركة فيما يتعلق بهذه المعاملة بشكل دقيق . وتنتهى مسؤولية الشركة بتسليم البضاعة طالما كانت مطابقة للمواصفات .

ل - إثبات المعاملات المالية

- يتم إثبات المعاملات المالية طبقا لأساس الإستحقاق

- تمسك الشركة حساباتها بالجنيه المصرى ويتم إثبات المعاملات بالعملات الأجنبية بالدفاتر على أساس أسعار الصرف السائدة للنقد الأجنبى فى بداية كل شهر ويتم إدراج الفروق الخاصة بإعادة التقييم للأصول ذات الطبيعة النقدية بالعملات الأجنبية بقائمة الدخل .

وقد تم إعادة تقييم الأرصدة ذات الطبيعة النقدية بالعملات الأجنبية فى تاريخ إعداد الميزانية على أساس سعر ٦,٠٨٣٩ جنيه/ للدولار فى ٢٠١٢/٩/٣٠ .

م - النقدية وما فى حكمها

تشمل النقدية وما فى حكمها كلا من النقدية بالبنك والصندوق ووثائق الإستثمار والودائع البنكية لأجل لا تتعدى ثلاثة أشهر .

ن - تكلفة الإقتراض

يتم رسملة تكلفة الإقتراض المتعلقة مباشرة بإقتناء أو إنشاء أصل مؤهل وتحميلها كجزء من تكلفة الأصل ويحسب معدل الرسملة على أساس متوسط تكلفة الإقتراض للمنشأة عن القروض القائمة خلال الفترة ما لم يتم إبرام قروض بغرض إقتناء أصل بذاته مؤهل لتحمل تكلفة إقتراضه ويتم التوقف عن رسملة تكلفة الإقتراض عند الإنتهاء من الأنشطة الإستثمارية الرئيسية للشركة ويتم إدراج تكلفة الإقتراض بعد التشغيل بقائمة الدخل كفوائد تمويلية هذا ولم تتضمن الفترة إقتناء أصول ثابتة عن طريق الإقتراض .

س - إضمحلال الأصول

- تقوم الشركة دوريا بإجراء إختبارات تأكد أن صافى القيمة الدفترية للأصول لا تقل عن قيمتها الإستردادية وإلا يتم حساب إضمحلال فى قيمة تلك الأصول .

ولم يتبين لإدارة الشركة حدوث إنخفاض ملموس للقيمة الإستردادية لأصولها الثابتة عن صافى القيمة الدفترية نتيجة مرور الوقت أو الإستخدام .

ش - الأدوات المالية وإدارة المخاطر

أ - الإئتمان

ويتمثل خطر الإئتمان فى عدم مقدرة العملاء الممنوح لهم الإئتمان على سداد المستحق عليهم وتعتبر مخاطر الإئتمان محدودة نظراً لأن الشركة تتعامل مع عملاء ذو ملاءة مالية جيدة كما أن جميع أرصدة العملاء مغطاة بضمانات بنكية .

ب - العملات الأجنبية

يتمثل خطر العملات الأجنبية فى التغيرات فى أسعار العملات الأجنبية المحتفظ بها والمقبوضات و المدفوعات بالعملات الأجنبية و تقوم الشركة بتقليل مخاطر تغير أسعار العملات .

ج - سعر الفائدة

ويتمثل هذا الخطر فى تغير سعر الفائدة التى يكون لها تأثير على نتائج النشاط ويعتبر هذا الخطر غير موجود حيث أنه لا توجد قروض حالياً حصلت عليها الشركة .

د - خطر السيولة

ويتمثل هذا الخطر فى العوامل التى قد تؤثر على قدرة الشركة على سداد جزء أو كل التزاماتها فى تاريخ محدد وطبقاً لسياسة الشركة يتم الإحتفاظ بالسيولة المناسبة لتخفيض ذلك الخطر الى الحد الأدنى .

ع - قائمة التدفقات النقدية

يتم إعداد قائمة التدفقات النقدية وفقاً للطريقة غير المباشرة وقد تم إعتبار النقدية وما فى حكمها هى النقدية بالبنك والصندوق والودائع البنكية لأجال لا تتعدى ثلاثة أشهر .

٣- الأصول الثابتة

بلغت صافي قيمة الأصول الثابتة في ٢٠١٢/٩/٣٠ بعد خصم مجمع الإهلاك ما قيمته ٦٥٢٥٨١ ألف جنيه وتفصيلها كالاتي :

القيمة جنبه

| صافي قيمة الأصل | مجمع الإهلاك حتى ٢٠١٢/٩/٣٠ | إهلاك يناير - سبتمبر ٢٠١٢ | رصيد ٢٠١٢/٩/٣٠ | الإستبعادات | الإضافات | رصيد ٢٠١٢/١/١ | البيان |
|-----------------|----------------------------|---------------------------|----------------|-------------|----------|---------------|--|
| ١٠.٨٨٧.٦١١ | - | - | ١٠.٨٨٧.٦١١ | | | ١٠.٨٨٧.٦١١ | أراضي* |
| ٢.٥١٢.٤٠٢ | ٩٣.٥٢٥.٧٧ | ٤٤٣.١٦٢ | ١.٨١٧.٦١٠ | | | ١.٨١٧.٦١٠ | مباني : مباني نشاط إنتاجي مباني خدمات و مرافق مباني ومرافق إدارية طرق داخلية |
| ٢.٦٤١.٩٤٢ | ٨٦.٨٥٥.٠١٢ | ٤٢٤.٧٧٩ | ١.١٣٢.٧٤٤ | | | ١.١٣٢.٧٤٤ | |
| ٢.٦١٤.٨٥١ | ٨١.٥٢٦.٩٧ | ٥٥٦.٦٧٧ | ٣٤٣.١٢١ | | ٨٢٥٠ | ٣٤٢.٢٩٦ | |
| ٧.٥٥٢.٨٩ | ٤.٧٥٦.٩٤٦ | ٢.٦٧٠.٩ | ٥٥١.٢٢٣ | | | ٥٥١.٢٢٣ | |
| ٧.٨٤٤.٧٢٥ | ١.٩٢٨.١٧٢ | ٩٤٤.٢٨٠ | ٢.٧١٢.٤٤٨ | | ٨٢٥٠ | ٢.٧١٢.٥٦٢ | إجمالي المباني |
| ٣.٦٥٢.٨١١ | ١.٢١٥.٤٨٨ | ٥٩٤.٩٣٩ | ١.٥٨.٣٢٩ | ١.٩٣٤.٢٢٤ | ٤.٩٣.٦٥٧ | ١.٥٥.٣.٥٥٩ | آلات و معدات : آلات و معدات إنتاج آلات ومعدات مرافق إنتاج |
| ٨.٧٢٧.٤٢٩ | ٢.٤٩٨.٣٣٦ | ١.٣٥.٩١٨ | ٣.٣٧١.٠٧٦ | | ٣.٦٣٢.٠٠ | ٣.٣٦٧.٤٤٦ | إجمالي الآلات والمعدات |
| ٤.٥٢٥.٥٤٣ | ١.٤٦٤.٨٨٢ | ٧٢٩.٨٨٥ | ١.٩١٧.٤٣٧ | ١.٩٣٤.٢٢٤ | ٤.٩٧.٢٩٧ | ١.٨٨٧.٥٠٠ | وسائل نقل وانتقال عدد وأدوات أثاثات ومعدات مكتبية |
| ١.٨٥٥.٧٧٤ | ٧٢٨.٣٤٤ | ٥١.٠١٥ | ٩١٣.٩٢٠ | ٥٩٦.٠٠٠ | ٤٧.١٥٠ | ٩٢١.٥٧٠ | |
| ٥.٧٢٨.٢٣٥ | ٤.١٢١.٩١٨ | ٧٤٧.٤٩٥ | ٤.٦٩.٤٧٤ | | ١.٩٨.١٥١ | ٤.٤٩.٦٥٩ | |
| ٥.١١٧.٢٨٢ | ١.٣١٩.٩٥٢ | ٩٧٧.٢٤٩ | ١.٨٣١.٦٨٠ | | ١.٧٠.٧٨٠ | ١.٦٦.٩.٩٠٠ | |
| ٦.٥٢٥.٨٠٩ | ١.٧١٩.٤٠١ | ٨٤٦.٦١٣ | ٢.٣٧١.٩٨٢ | ١.٩٩٣.٨٢٤ | ٥.٣٨.٩٧٤ | ٢.٣٣٨.٠٢٨ | الإجمالي |

*** الأراضي :-****تنقسم أراضي الشركة إلى :-**

- أراضي حصة عينية ١٨٠ فدان تمثل حصة شركة البتروكيماويات المصرية عند تأسيس الشركة وتم تقييمها بمعرفة ثلاث لجان قانونية في حينه منها ٧٠ فدان غير مسجلة .
مع العلم بأن هذه الأراضي مقام علي مساحتها جميع منشآت الشركة وتحوزها الشركة حيازة هادئة مستقرة .
- أراضي مشتراة تبلغ مساحتها ١١٥ فدان شاملة ما يخصها من المنافع الخاصة من واقع العقود مسجلة بالكامل بإستثناء قطعة مساحتها ١٤ فدان جاري تسجيلها .
* جاري تسجيل الإداري للشركة بالقاهرة .
- هذا وتوجد أصول إنتاجية مهلكة دفتريا مازالت تعمل بلغت قيمتها ١٦ مليون جنيه جاري دراسة العمر الافتراضي لها .

٤ - مشروعات تحت التنفيذ :**أ- تكوين سلعي:**

بلغت قيمة مشروعات تحت التنفيذ تكوين سلعي في ٢٠١٢/٩/٣٠ ما قيمته ٥٩٣٨ ألف جنيه وتتمثل في :

| | | سبتمبر ٢٠١٢ | سبتمبر ٢٠١١ |
|------------------------------------|----------|-------------|-------------|
| شبكة المعلومات الإدارية | ألف جنيه | ٢٨٧٨ | ٢٨٧٨ |
| توسعات مبنى السلامة | الف جنيه | ٧٠ | ٧٠ |
| وحدة الأمين | ألف جنيه | ٢٧٥١ | ٢٧٥١ |
| وحدة معالجة مخلفات الصرف | ألف جنيه | ٢١٤ | ٤٢ |
| تطوير نظام DCS | ألف جنيه | — | ٨٨ |
| جهاز SOFT STSRTER لوحدة النيتروجين | ألف جنيه | — | ١٠٨٩ |
| تحديث نظام TMR بمصنع الإثيلين | ألف جنيه | ٢٥ | — |
| | | | |
| الاجمالي | الف جنيه | ٥٩٣٨ | ٦٩١٨ |

ب- إنفاق استثمارى:

بلغ رصيد الدفعات المقدمة فى ٢٠١٢/٩/٣٠ ما قيمته ٩٧٥ ألف جنيه وتتمثل فى :-

| | | سبتمبر ٢٠١٢ | سبتمبر ٢٠١١ |
|---|----------|-------------|-------------|
| شركة Honeywell- Egypt | الف جنيه | - | ١٥٥٩ |
| شركة اى بى اس | الف جنيه | - | ١٤٧ |
| شركة Siemens Technologies (اجهزة كروموتوجراف) | الف جنيه | ٢٦٨ | — |
| شركة كرام للهندسة (توسعات مبنى السلامة) | الف جنيه | ٦٢٠ | - |
| شركة Coperion GmbH (وحدة الأمين) | ألف جنيه | - | ١١١٥ |
| شركة محمد عبد الستار (تحديث شبكة اتصال للكتروموتوجراف) | الف جنيه | ٨٧ | - |
| الاجمالى | الف جنيه | ٩٧٥ | ٢٨٢١ |

الأصول المتداولة٥ - المخزون

بلغ رصيد المخزون فى ٢٠١٢/٩/٣٠ مبلغ ٢٦٥٩٩٤ ألف جنيه وتفصيله كالاتى :-

| | | سبتمبر ٢٠١٢ | سبتمبر ٢٠١١ |
|--|----------|-------------|-------------|
| مخزون كيماويات ومواد تعبئة وخامات مساعدة | ألف جنيه | ٥٣٧٧١ | ٤٢٣٦٢ |
| مخزون قطع غيار ومهمات | ألف جنيه | ١٦١٩٠٩ | ١٩٣٢٤٥ |
| مواد ومهمات تحت الفحص والإستلام | ألف جنيه | ٣٨٣٣ | ٦٦٠٣ |
| مخزن خردة | ألف جنيه | ٤٢٧ | ٨٦ |
| مخزون إنتاج تام | ألف جنيه | ٤٥٩٨٨ | ٦٠٧٥٧ |
| الإجمالى | ألف جنيه | ٢٦٥٩٩٤ | ٣٠٣٠٥٣ |

٦ - العملاء

بلغ رصيد العملاء فى ٢٠١٢/٩/٣٠ مبلغ ٢٤٧٩٠٧ ألف جنيه وتفصيل العملاء كالتالى :-

| | | سبتمبر ٢٠١٢ | سبتمبر ٢٠١١ |
|-------------------------|-----------------|---------------|---------------|
| عملاء تصدير بولى إيثلين | ألف جنيه | ٥٣٠٢٢ | ٥٦٢٧ |
| عملاء توزيع | ألف جنيه | ٤٨٥٥٠ | ٤٩٥٨٧ |
| عملاء تصنيع | ألف جنيه | ١٠٧٤٩٩ | ١٠٣٨٦٢ |
| عملاء LPG | ألف جنيه | ١٩١٢٩ | ١٩٣٢٧ |
| عملاء نافثا | ألف جنيه | ١٨٠١٠ | ١٨٠١٠ |
| عملاء إيثان | ألف جنيه | ١٦٩٧ | ١٤٦٢ |
| الإجمالى | ألف جنيه | ٢٤٧٩٠٧ | ١٩٧٨٧٥ |

٧ - جارى الشركات ذات علاقة

بلغ رصيد جارى الشركات ذات العلاقة المدين فى ٢٠١٢/٩/٣٠ مبلغ ٧٨٠٣٦٢ ألف جنيه وتفصيلها وطبيعة معاملاتها كالتالى:-

| | | سبتمبر ٢٠١٢ | سبتمبر ٢٠١١ |
|--|-----------------|---------------|---------------|
| الهيئة المصرية العامة للبترو (تسليمات إيثلين ونافتا) | ألف جنيه | ٧٣٧١٤١ | ٥٧٦٤٥٤ |
| المصرية لإنتاج الإيثيلين (قيمة الرخص وحق الإنتفاع) | ألف جنيه | ٤٣٢٢١ | ٦٦٥٦٣ |
| الإجمالى | ألف جنيه | ٧٨٠٣٦٢ | ٥٠١١٧٣ |

٨ - أرصدة مدينة متنوعة

بلغ رصيد المدينون والأرصدة المدينة الأخرى فى ٢٠١٢/٩/٣٠ مبلغ ١١١٠٨٨ ألف جنيه وتفصيلها كالتالى :-

| | | سبتمبر ٢٠١٢ | سبتمبر ٢٠١١ |
|--|----------|-------------|-------------|
| ضريبة مبيعات مستردة | ألف جنيه | ٢٣٢٥٨ | ١٨٤٠٩ |
| فوائد ودائع مستحقة | ألف جنيه | ٧٤٠٥ | ١٤٥٣١ |
| مستحقات لدى ادارة الجمارك مقابل رسوم الخدمات | ألف جنيه | ٩٨٧ | ٥١٣٦ |
| مصروفات مدفوعة مقدماً | ألف جنيه | ٣٩٦٦ | ١١٩٣ |

| | | | |
|---|-----------------|---------------|---------------|
| مبالغ من تحت الحساب للمقاولين والموردين | ألف جنيه | ١٠٣٠١ | ١٠٧٩٠ |
| مديونيات العاملين وعلاج أسر واخرى | ألف جنيه | ٢٢٠٣ | ٤٦٩٩ |
| رسوم جمركية مسددة لمصلحة الجمارك عن رسائل جمركية | ألف جنيه | ٦ | ٦ |
| ضرائب مبيعات مسددة لمصلحة الجمارك عن رسائل جمركية | ألف جنيه | ٤٣ | ١٤ |
| تأمينات لى الغير | ألف جنيه | ٣٢ | ٣٢ |
| مصلحة الجمارك - امانات | ألف جنيه | ١٥٧ | ٩٣ |
| دفعات مقدمة من تحت حساب ضرائب الدخل لعام ٢٠١٢ | ألف جنيه | ٦٢٧٣٠ | ٦٠٤٧٣ |
| الإجمالى | ألف جنيه | ١١١٠٨٨ | ١١٥٣٩٦ |

٩- النقدية بالبنك والصندوق

بلغ رصيد الحسابات الجارية والودائع حتى ٢٠١٢/٩/٣٠ مبلغ ٦٦١٦٩٤ ألف جنيه ، وقد تم إعادة تقييم الأرصدة بالعملات الأجنبية فى تاريخ الميزانية على أساس سعر صرف ٦,٠٨٣٩ جنيه/دولار وتفصيلها كالتالى:

(أ) البنك جارى

| | | |
|----------------------------|-----------------|--------------|
| بنك جارى بالعملية المحلية | ألف جنيه | ١٦١٩٨ |
| بنك جارى بالعملية الأجنبية | ألف جنيه | ٧٠٤٤ |
| الإجمالى | ألف جنيه | ٢٣٢٤٢ |

(ب) أدون خزانة ووثائق استثمار

| | | |
|-----------------|-----------------|---------------|
| وثائق استثمار | ألف جنيه | ١٣٢٧٠٣ |
| أدون خزانة | ألف جنيه | ١٩٤٣٠٧ |
| الإجمالى | ألف جنيه | ٣٢٧٠١٠ |

(ج) بنك ودائع لأجل

| | | |
|-------------------------|-----------------|---------------|
| ودائع بالعملية المحلية | ألف جنيه | ١١ |
| ودائع بالعملية الأجنبية | ألف جنيه | ٣١١٣١٤ |
| الإجمالى | ألف جنيه | ٣١١٣٢٥ |

الالتزامات المتداولة١٠- شركات ذات علاقة

بلغ رصيد جارى الشركات ذات العلاقة الدائن فى ٢٠١٢/٩/٣٠ مبلغ ٩٣٣٧١ ألف جنيه وتفصيلها وطبيعة معاملاتها كالتالى:-

| | سبتمبر ٢٠١١ | سبتمبر ٢٠١٢ |
|--|-------------|----------------|
| شركة البتروكيماويات المصرية (توريد كهرباء) | ٢٦٨٤٩ | ٨٩٩٤٧ ألف جنيه |
| الشركة المصرية القابضة للبتروكيماويات (معونة فنية) | ٣٣٢٥ | ٣٤٢٢ ألف جنيه |
| المصرية للالكيل بنزين الخطى - ايلاب | ٢ | ٢ ألف جنيه |
| | ٣٤١٧٧ | ٩٣٣٧١ ألف جنيه |

١١- الدائنون والأرصدة الدائنة الأخرى

بلغ رصيد الدائنون والأرصدة دائنة أخرى فى ٢٠١٢/٩/٣٠ ما قيمته ٧٢٥٤٥٧ ألف جنيه وتفصيلها كالتالى:-

(١) العملاء (دفعات مقدمة)

بلغ رصيد المبالغ المدفوعة مقدماً من العملاء فى ٢٠١٢/٩/٣٠ مبلغ ١٩٣٧٧ ألف جنيه وتفصيلها كالتالى:-

| | سبتمبر ٢٠١١ | سبتمبر ٢٠١٢ |
|--------------------------|-------------|----------------|
| عملاء تصدير بولى إيثيلين | ٢٧١٤ | ١٤٧٤٨ ألف جنيه |
| عملاء توزيع | ١٢٠١ | ١٩٤٩ ألف جنيه |
| عملاء تصنيع | ٢٥٣٩ | ١٣٦٨ ألف جنيه |
| عملاء إيثنان | - | ألف جنيه |
| عملاء اثيلين | ١٧٨٤ | ١٢٦٦ ألف جنيه |
| عملاء بدون عقود | ٧٢ | ٤٦ ألف جنيه |
| الإجمالى | ٨٣١٠ | ١٩٣٧٧ ألف جنيه |

(ب) الموردون

بلغ رصيد الموردون الدائن فى ٢٠١٢/٩/٣٠ مبلغ ٤٥٨٢١٣ ألف جنيه

(ج) جارى مصلحة الضرائب

بلغ رصيد جارى مصلحة الضرائب الدائن فى ٢٠١٢/٩/٣٠ مبلغ ٢٣٨٠٦١ ألف جنيه وتفصيلها الأتى:-

(١) ضرائب عامة

| | | |
|--|----------|--------|
| ضرائب الخصم المستقطعة من المقاولين والموردين | ألف جنيه | ١٨٦ |
| ضرائب كسب | ألف جنيه | ٧ |
| دمغة إستهلاك غاز ونشر | ألف جنيه | ٧٧ |
| * ضريبة العام عن الفترة يناير - سبتمبر ٢٠١٢ لم يحن ميعاد استحقاقها | ألف جنيه | ١٩٦٥٦٥ |
| الإجمالى | ألف جنيه | ١٩٦٨٣٥ |

* تم إحتساب ضريبة الدخل عن الفترة يناير - سبتمبر ٢٠١٢ بنسبة ٢٥ % من الربح الضريبي المعد تقديريا عن تلك الفترة .

(٢) ضرائب المبيعات

٤١٢٢٦ ألف جنيه ضريبة مبيعات عن إقرارى شهرى أغسطس - سبتمبر ٢٠١٢

(د) الهيئة القومية للتأمينات الإجتماعية

بلغ رصيد الهيئة القومية للتأمينات والإجتماعية فى ٢٠١٢/٩/٣٠ ما قيمته ٥٩٣ ألف جنيه عن قيمة تأمينات للعاملين بالشركة .

(هـ) تأمينات محتجزة من الغير

بلغ رصيد إجمالى المبالغ المحتجزة فى ٢٠١٢/٩/٣٠ مبلغ ١٣٣٤ ألف جنيه عن تأمينات محتجزة من الغير .

(و) أرصدة دائنة أخرى

بلغ رصيد الأرصدة الدائنة الأخرى فى ٢٠١٢/٩/٣٠ مبلغ ٧٨٧٩ ألف جنيه وتفصيلها كالاتى:-

| | ألف جنيه | سبتمبر ٢٠١١ | سبتمبر ٢٠١٢ |
|-----------------------|----------|-------------|-------------|
| مصروفات مستحقة | ألف جنيه | ٩٨٨٤ | ٣١٤٤ |
| خصم بيع مستحقة | ألف جنيه | ١١٣٣ | ٩٧٥ |
| مبالغ مستحقة للعاملين | ألف جنيه | ٧١٢ | ١٠٤٥ |
| نظام معاش تكميلى | ألف جنيه | ١٧ | ٢٢١٠ |
| نظام علاج أسر | ألف جنيه | ١٩٣ | ١٦٨ |
| أخرى | ألف جنيه | ٣٤٢ | ٣٣٨ |
| الإجمالى | ألف جنيه | ١٢٢٨١ | ٧٨٧٩ |

١٢ - المستحق خلال سنة من الإلتزامات طويلة الأجل

لا توجد أى الإلتزامات مستحقة خلال سنة من الإلتزامات طويلة الأجل خلال العام المالى ٢٠١٢

١٣ - مخصصاتتحليل حركة المخصصات خلال الفترة من ٢٠١٢/١/١ حتى ٢٠١٢/٩/٣٠

بالألف جنيه

| الرصيد فى ٢٠١٢/٩/٣٠ | المضاف | المستخدم / إنتفى الغرض | الرصيد فى ٢٠١٢/١/١ | إسم المخصص |
|---------------------|--------|---------------------------|--------------------|------------------------|
| ٩٠٠٠ | - | - | ٩٠٠٠ | ضرائب متنازع عليها |
| ٩١٠٠٠ | - | - | ٩١٠٠٠ | مخصص الإلتزامات محتملة |
| — | — | ٢٧٤٢٢ | ٢٧٤٢٢ | مخصص قضايا |
| ١٩٧٥٠ | ٨٧٥٠ | — | ١١٠٠٠ | مخصص مخاطر إستثمارية |

• مخصص الضرائب المتنازع عليها :

رصيد مخصص ضرائب متنازع عليها ٩ مليون جنيه لمقابلة الخلافات التي نشأت نتيجة الفحص الضريبي حتى عام ٢٠٠٤ كنتيجة لإختلاف وجهات النظر فى تفسير القانون الضريبي بين الإدارة الضريبية والشركة .

• مخصص التزامات محتملة :

تبين خلال الفحص الضريبي إختلاف وجهات النظر بين مصلحة الضرائب والشركة عن الاعوام من ٢٠٠٥ حتى ٢٠١٠ بما قد يحتتمل من وقوع التزامات ضريبية على الشركة تكون محل نزاع لحين الفصل فيها ورأت الشركة تكوين مخصص قدره ٩١ مليون جنيه لمواجهة تلك الألتزامات المحتملة طبقاً لما ورد من نماذج ضريبية .

• مخصص قضايا :

صدر حكم ضد الشركة فى القضية رقم ٣٠٧٢٦ لسنة ٢٠١٠ جنح العامرية أول يقضى بتغريم الشركة مبلغ ٢٧,٤٢٢ مليون جنيه لإقامة مبانى بدون ترخيص رغم أن الشركة قامت ببناءها بموجب تصديق السيد اللواء / محافظ الإسكندرية وقد قامت الشركة بالإجراءات القانونية اللازمة للإعتراض على هذا الحكم .

ورأت الشركة تكوين مخصص لمواجهة إحتتمالات صدور حكم نهائى يقضى بهذه الغرامة على الشركة بذات المبلغ وذلك طبقاً لتوصيات الجهاز المركزي للمحاسبات .

وقد تم صدور حكم محكمة الجنح المستأنفة غرب الإسكندرية فى القضية رقم ٣٠٧٢٦ لسنة ٢٠١٠ جنح العامرية أول والمستأنفة برقم ٤٥٢ لسنة ٢٠١٢ حيث قضت بإلغاء الحكم القاضى بإلزام الشركة بمبلغ ٢٧.٤٢٢ مليون جنيه وإنقضاء الدعوى الجنائية على الشركة . وقد أصبح الحكم نهائى وبات حيث لم يتم الطعن عليه بالنقض من قبل النيابة العامة فى المواعيد المقررة .

• مخصص مخاطر إستثمارية :

قامت الشركة بالمساهمة بنسبة ٢٠% فى راس مال شركة اليكس فيبر بما يعادل ٥٧,٣١٠ مليون جنيه منذ عام ٢٠٠٥ وحتى تاريخه لم تستكمل الشركة الطاقة الإنتاجية المخططة لها والتي من المنتظر الوصول إليها عام ٢٠١٢ . غير أنها خلال تلك الفترة وحتى نهاية عام ٢٠١٠ (آخر ميزانية معتمدة للشركة حيث انها بصدد تعديل عملة معاملاتها من الجنيه المصرى إلى الدولار الامريكى) وقد حققت خسائر تقدر بحوالى ١١٥ مليون جنيه نصيب الشركة منها حوالى ٢٢ مليون جنيه خلال تلك الفترة .

بناءً على ما سبق رأت الشركة تكوين مخصص مخاطر إستثمارية فى حدود ٢٢ مليون جنيه على أن يتم تكوينه خلال عامى ٢٠١١ و ٢٠١٢ مع متابعة تطورات إستكمال طاقة المصنع وبدء تحقيق العائد المتوقع .

١٤- رأس المال وحقوق الملكية

بلغ رأس مال الشركة المصرح به ٥١٠٠ مليون جنيه ورأس المال المصدر ١٠٥٠ مليون جنيه .
وبذلك يكون حقوق الملكية فى ٢٠١٢/٩/٣٠ مبلغ ٢١٧٥,٤٠٦ مليون جنيه و تفصيلها كالتالى :-

| | | سبتمبر ٢٠١٢ | سبتمبر ٢٠١١ |
|-------------------|-------------------|-----------------|-----------------|
| رأس المال المدفوع | مليون جنيه | ١٠٥٠,٠٠٠ | ١٠٥٠,٠٠٠ |
| إحتياطى قانونى | مليون جنيه | ٥٢٥,٠٠٠ | ٥٢٥,٠٠٠ |
| إحتياطيات أخرى | مليون جنيه | ١٠,٦٤٩ | ١٤,٩٩١ |
| أرباح مرحلة | مليون جنيه | ٢,١٩٩ | ١٤,٠٨١ |
| أرباح الفترة | مليون جنيه | ٥٨٧,٥٥٨ | ٦٦٢,٤٧٦ |
| الإجمالى | مليون جنيه | ٢١٧٥,٤٠٦ | ٢٢٦٦,٥٤٨ |

*** الإحتياطيات الأخرى**

بلغت الإحتياطيات الأخرى مبلغ ١٠.٦٤٩ ألف جنيه فى ٢٠١٢/٩/٣٠ و تتمثل فى الآتى :-
١٠,٦٤٩ ألف جنيه إحتياطى رأسمالى (مكون خلال السنوات السابقة نتيجة بيع أصول)

١٥- الإلتزامات طويلة الأجل

- بلغت الإلتزامات طويلة الأجل فى ٢٠١٢/٩/٣٠ ما قيمته ١٨,٤٧٨ مليون جنيه تتمثل فى الآتى
٢٥,٢٢٣ مليون جنيه ألتزامات ضريبية مؤجلة تم تكوينها خلال السنوات السابقة
(٦,٧٤٥) مليون جنيه تخفيض الإلتزامات الضريبية بما يخص الفترة يناير - سبتمبر ٢٠١٢

الإجمالى مليون جنيه ١٨,٤٧٨

١٦ : قائمة الدخل :

١. الإيرادات :

- المبيعات : بلغ صافي المبيعات خلال عام ٢٠١٢ مبلغ ١٥٤٧,٩٩٩ مليون جنيه تتمثل فى الآتى :

| البيان | الكمية طن | القيمة مليون جنيه |
|---------------------|-----------|-------------------|
| - الإثيلين | ٢٦٩١٥ | ٢١٥,٠٣٩ |
| - البولي إثيلين : | | |
| محلي | ٩٩٣٩٤ | ٨٥٩,٥٦١ |
| تصدير | ٥١٥٥٨ | ٤٢٧,٠٥٩ |
| مخلفات إنتاج | ١٦٥ | ١,٠٩٤ |
| - بوتاجاز غير معالج | ١٤٦٦٧ | ١٩,١٢٩ |
| - البيوتين | ٧٢١ | ٥,٢٣٣ |
| - نافتا غير معالجة | ٨٠٥٠ | ١١,٧٢٤ |
| - الايثان | ٧٩٢ | ٩,١٢١ |
| - النيتروجين | ٣ | ٠,٠٣٩ |
| الإجمالي | - | ١٥٤٧,٩٩٩ |

- إيرادات تشغيل أخرى : بلغت إيرادات التشغيل الأخرى مبلغ ٥٦,٧٥٩ مليون جنيه تتمثل فى:

| | | |
|--|--------|------------|
| إيرادات بيع مخلفات متنوعة | ٠٠,٢٧١ | مليون جنيه |
| إيرادات متنوعة | ٠٤,٨٣٤ | مليون جنيه |
| فروق عملة | ٠٣,٤٧٣ | مليون جنيه |
| - فوائد دائنة (فوائد ودائع، عوائد اذون خزانة، وثائق استثمار) | ٤٨,١٨١ | مليون جنيه |

٢. المصروفات :

- تكاليف الإنتاج : بلغت تكاليف الإنتاج خلال الفترة مبلغ ٨٢٥,٨٣١ مليون جنيه تتمثل فى :

| | | |
|------------|----------|--|
| مليون جنيه | ٩٦,٤٦٥ | - أجور |
| مليون جنيه | ٦٠٣,٢٢٥ | - مواد ومهمات |
| مليون جنيه | ٤٣,١٧٧ | - مصروفات أخرى |
| مليون جنيه | ٨٢,٩٦٤ | - إهلاك |
| مليون جنيه | ٢٧,٨٠٥ | وبإضافة مخزون الإنتاج التام أول الفترة |
| مليون جنيه | (٤٥,٩٨٨) | وخصم مخزون الإنتاج التام آخر الفترة |
| مليون جنيه | ٨٠٧,٦٤٨ | بذلك تصبح تكلفة المبيعات خلال الفترة |

- مصروفات البيع والتوزيع : بلغت مصروفات البيع والتوزيع خلال الفترة مبلغ ٦,٧٠٥ مليون جنيه تتمثل فى :

| | | |
|------------|-------|----------------|
| مليون جنيه | ٣,١٣٠ | - أجور |
| مليون جنيه | ٠,٠١٣ | - مواد ومهمات |
| مليون جنيه | ٣,٥٦٢ | - مصروفات أخرى |

- المصروفات الإدارية والعمومية : بلغت المصروفات الإدارية والعمومية خلال الفترة مبلغ ٣١,٣٦٠ مليون جنيه تتمثل فى الآتى :

| | | |
|------------|--------|-----------------------------|
| مليون جنيه | ١٧,٢٦٢ | - أجور |
| مليون جنيه | ٠,٢٣٦ | - مواد ومهمات |
| مليون جنيه | ١٢,٠٨٩ | - مصروفات أخرى |
| مليون جنيه | ١,٧٠٣ | - إهلاك |
| مليون جنيه | ٠,٠٧٠ | بدل حضور جلسات مجلس الإدارة |

- مصروفات تشغيل أخرى : بلغت مصروفات التشغيل الأخرى مبلغ ١,٠٠٢ مليون جنيه وتتمثل فى :-
- تبرعات وإعانات ومساهمات بيئية ١,٠٠٢ مليون جنيه .

٣- مخصصات :

- بلغت المخصصات مبلغ ٨,٢٥٠ مليون جنيه وتتمثل فى :-
- مخصص مخاطر استثمارات شركة الفيبر ٨,٢٥٠ مليون جنيه

١٧ - التقديرات المحاسبية والإفتراضات

لم يتبين للشركة أى أحداث خلال الفترة ينشأ عنها تغيير فى تقديرات المنافع المستقبلية للأصول أو الالتزامات المرتبطة بالأصول والخصوم مما ينشأ عنه تغييرا فى التقديرات المحاسبية خلال الفترة .

١٨ - الأطراف نوى العلاقة

يتم إثبات المعاملات المتبادلة مع الشركات ذات العلاقة التى تقوم بها الشركة فى سياق معاملاتها العادية وبنفس أسس التعامل مع الغير ووفقا للشروط التى يضعها مجلس الإدارة .

١٩ - توزيع الأرباح

صدر قرار الجمعية العامة العادية فى ٢٠١٢/٣/٢٩ بتوزيع ارباح الشركة طبقاً للنظام الأساسى وقد تم إقرار توزيعات نقدية للمساهمين بقيمة ٨١٣.٧٥ مليون جنيه بما يعادل كوبون قدره ١,٥٥ جنيه لكل سهم وبما يعادل ٧٧,٥ % من رأس المال المصدر على أن يتم الصرف خلال شهر من تاريخ إنعقاد الجمعية العامة العادية وقد تم تحويل التوزيعات النقدية الى شركة مصر للمقاصة بكامل القيمة فى ٢٠١٢/٤/٢٣ .

٢٠ - القروض

الشركة لم تحصل اى قروض خلال العام كما انه لا توجد أى إلتزامات أو رهونات على أصول الشركة.

٢١ - الموقف الضريبي

• الضريبة على ارباح شركات الأموال :-

الشركة خاضعة لأحكام قانون ضمانات وحوافز الإستثمار رقم ٨ لسنة ١٩٩٧ وقد بدء خضوعها للضرائب من ٢٠١١/١/١ كما أن الشركة تتبع نظام الدفعات المقدمة وفقا للقانون ٩١ لسنة ٢٠٠٥ .

علما بان الشركة معفاة من الضرائب على شركات الأشخاص الإعتبارية حتى عام ٢٠١٠، وقد تم الفحص حتى عام ٢٠٠٥ و ٢٠٠٦ وجرى تسوية الخلافات باللجنة الداخلية بالمصلحة ، كما أنه جارى فحص أعوام ٢٠٠٧ - ٢٠٠٨ - ٢٠٠٩ ويتم تقديم الإقرارات الضريبية فى المواعيد القانونية .

• ضريبة المبيعات :-

تم فحص ضريبة المبيعات حتى عام ٢٠٠٩ وجرى فحص عام ٢٠١٠-٢٠١١ .

• ضريبة كسب العمل :-

تم الفحص النهائى والسداد بالكامل حتى عام ٢٠٠٥ وجرى فحص عام ٢٠٠٦ و ٢٠٠٧ الشركة منتظمة فى السداد شهريا حتى يونيو ٢٠١٢ وتم تسليم التسويات فى المواعيد المحددة حتى عام ٢٠١١ وما زالت تحت الفحص .

• ضريبة الدمغة :-

تم الإنتهاء من فحص ضرائب الدمغة حتى عام ٢٠٠٥ وتم الإعتراض على التقديرات وجرى تسويتها .

• الضريبة العقارية :-

تم سداد كامل الضريبة العقارية على الشركة حتى عام ٢٠١٢ .

٢٢ - التسويق والبيع

- تقوم السياسة التسويقية للشركة على أساس تلبية إحتياجات السوق المحلى من مادة البولى إيثلين بالإضافة إلى توفير ما تحتاج إليه شركة البتروكيماويات المصرية من غاز الإيثلين وبيع بعض المنتجات الثانوية.

- قامت الشركة ببيع ٦٦ % من انتاجها بالسوق المحلى وكذلك تسعى الشركة للتواجد فى الأسواق العالمية حيث تم تصدير حوالى ٣٤ % من إنتاج الشركة إلى الأسواق العالمية وذلك لتدبير ما تحتاج إليه الشركة من العملات الأجنبية.

٢٣ - شهادات الجودة

تحرص الشركة على متابعة وتطبيق أحدث النظم فى التحول إلى بيئة نظيفة وأمنة وتحقيق أعلى معدلات الأمان والسلامة وقد حصلت الشركة على الشهادات الآتية:-

- شهادة الجودة العالمية (أيزو ٢٠٠٠/٩٠٠١) لجميع أنشطة الشركة .
- شهادتى (OHSAS ١٨٠٠١ ، ISO ١٤٠٠١) للسلامة والصحة المهنية وحماية البيئة.
- جميع منتجات الشركة حاصلة على شهادة Food Approval Certificate .
- شهادة عدم إكتساب المواد الغذائية لأى طعم أو رائحة نتيجة ملامسة المنتج (Non Organolyptic Compound) .
- شهادة التميز فى التصدير عن عام ٢٠٠٦ .
- شهادة الإعتماد الدولى للمعامل ١٧٠٢٥ كأحدث شهادة تحصل عليها الشركة .

٢٤ - المسئولية البيئية والاجتماعية للشركة

المسئولية البيئية بالشركة

حافظت الشركة على شعار بيئة نظيفة وأمنة منذ نشأتها وذلك بالتحكم المستمر في المظاهر البيئية بغرض الحفاظ علي الموارد الطبيعية او منع او تقليل المخاطر البيئية وذلك بالعمل بما يتمشى مع القوانين والتشريعات والتعليمات التالية:-

- ١ . قانون البيئة المصري رقم ٤ لسنة ١٩٩٤ وقانون البيئة رقم ٩ لعام ٢٠٠٩ .
- ٢ . قانون الصرف الصناعي رقم ٤٨ لسنة ١٩٨٢ .
- ٣ . قرار وزير البترول رقم ٦٧٣ لسنة ١٩٩٩ بشأن قائمة المواد والنفائيات الخطرة داخل قطاع البترول.
- ٤ . نظام ادارة السلامة والصحة المهنية وحماية البيئة بالشركة .

٢٥ - إيضاحات أخرى

صدقت الجمعية العامة العادية بالإجماع بالموافقة على قرار مجلس الإدارة بشأن زيادة مساحة الأرض الممنوحة للشركة المصرية لإنتاج الإيثيلين ومشتقاته بنظام حق الإنتفاع بـ ٢٠ فدان إضافية بنفس الشروط التعاقدية السابق الموافقة عليها بالجمعية العامة العادية بتاريخ ٢٠١١/٥/٣٠ لتصبح إجمالى مساحة الأرض الممنوحة للشركة المصرية للإيثيلين حوالى ٧٧ فدان بنظام حق الإنتفاع .