



التقرير السنوي والبيانات المالية

2014

طاقتنا الإيجابية دائماً ستضيئ الظلام...



تحية إلى روح المُعلم الأسطورة الذي سيعيش فينا إلى الأبد

حكاية حياة جميلة للرجل الفلسطيني الذي أعاد الأمل ورسم البسمة وأضاف البهجة وحقق الأحلام ومهد الطريق لمستقبل أفضل للأجيال القادمة .

حياة المُعلم سعيد خوري تعتبر تجسيداََ مثالياً للقضية الفلسطينية التي تدوي بعمق في قلوبنا وعقولنا . هي قصة أناس كافحوا من أجل أرضهم وحقوقهم، قصة شجاعة، صبر وبسالة . حكاية شعب إزدهر بالتعليم والمعرفة والعمل الجاد وضمن الحياة الكريمة .



المرحوم سعيد خوري
رئيس مجلس إدارة الشركة الفلسطينية للكهرباء
مؤسس مجموعة شركة اتحاد المقاولين



29 مارس 2004، أول اجتماع للجمعية العامة العادية، الاعلان الرسمي لإنشاء الشركة الفلسطينية للكهرباء م ع م



يغيب المعلم وتبقى المدرسة

السيد سعيد خوري كان لديه حلم كبير، حيث يُشرفني وأفتخر بأنني جزءاً من هذا الحلم الذي أعطاني القوة الكافية للاستمرار حتى من دون الوجود الفعلي لبطل هذا الحلم، حلم المستقبل الأفضل لفلسطين وشعبها، حلم إعادة البناء للشعب الفلسطيني ولإقتصاد قوي، حلم تمكين الأجيال الجديدة للتحرر من كل القيود المفروضة من أجل الوصول إلى التنمية الذاتية والاجتماعية .

قبل أن يتركنا (المعلم سعيد خوري) كان قلبه وعقله مع شعب غزة خلال الحرب الأخيرة التي زادت من معاناتهم . إن الأولوية بالنسبة له كانت دائماً بلده الأم فلسطين، كان معطاءً ولأعباً رئيسياً في جميع الأصعدة الاجتماعية والإقتصادية والسياسية وناضل من أجل تطوير البنية التحتية في فلسطين .

المعلم سعيد سيبقى دائماً في قلوبنا وعقولنا، وما يخفف عنا فقدانه هو أبنائه الذين أخذوا على عاتقهم مواصلة السير على طريق والدهم والحفاظ على تحقيق هذا الحلم .

بشكل شخصي، كان السيد سعيد خوري بمثابة الأب والمعلم وقائدي طوال مسيرتي في شركة اتحاد المقاولين والشركات والمؤسسات التابعة في فلسطين وخارجها . قليلاً من الأشخاص العظماء مثل هذا الرجل الذين يقدمون الدعم بلا تردد ويؤثرون بعمق في أي شخص .

المعلم سعيد كان متأكداً أننا جميعاً مستعدين جيداً للمرحلة القادمة، ويشرفنا أن يسير على طريقه ابنه السيد سامر خوري الذي شاركنا في التقدم والتطور وهو كوالده تماماً يوفر لنا كل ما هو مطلوب لاستمرارية ونجاح هذا المشروع .

وليد سلمان
المدير التنفيذي العام



المحتويات

01

الإطار العام للشركة

1. رسالة رئيس مجلس الإدارة
2. رسالة المدير التنفيذي العام
3. الإدارة التنفيذية ومجلس إدارة الشركة
4. حوكمة الشركات
5. موظفين الشركة
6. علاقات المستثمرين
7. تكنولوجيا المعلومات

02

التشغيل والصيانة في العام 2014

8. الملخص الفني لمحطة توليد الكهرباء
9. الشركة في صور
10. التشغيل والصيانة بعد العدوان



05

البيانات المالية

18. البيانات المالية المدققة عن العام 2014

04

تحليل النتائج المالية

14. نتائج العام 2014

15. توزيع الأرباح التقديرية

16. حوافز أعضاء مجلس الإدارة

17. النسب المالية

03

سهم الشركة الفلسطينية للكهرباء

11. آلية الحصول على المعلومات

12. مساهمين الشركة

13. أداء السهم



الإطار العام للشركة

1. رسالة رئيس مجلس الإدارة



سامر خوري
رئيس مجلس الإدارة

الحلم سيتحقق...

"أنا متفائل جداً في تحقيق أهدافنا المتوقعة في العام 2015، بدعم من مساهمينا وجهود إدارتنا في هذه الشركة"
سامر خوري – رئيس مجلس الإدارة



المساهمين الكرام،

في البداية أود أن أترحم على والدي المعلم (سعيد خوري) الذي إفتقدناه في وقت نحن بحاجة إلى حكمته وإلى دعمه المستمر، ولكننا كما حملنا هذه الأمانة نقول لكم دائماً سوف نكون "خير خلفٍ لخير سلف"، وسنكمل مسيرته باصرار وعزيمة لتحقيق رؤيته والقيام بالعمل الهام للتطوير العصري والحديث معتمدين على ما أسَّسه الوالد (أبوتوفيق) رحمه الله. الشركة الفلسطينية للكهرباء هي واحدة من مشاريعنا الكبرى والتي نعتبرها حيوية إقتصادياً وهامة لقطاع الكهرباء في فلسطين.

إنني هنا أطلب من جميع الأخوة أن نضع أيدينا متحدين للاستمرار في دعم هذه الشركة وإدارتها المتميزة التي أثبتت على مدار السنوات الماضية أنها قادرة على تجاوز كل العقبات وإدارة دفة هذا المشروع إلى بر الأمان، وذلك من خلال العمل الدؤوب من أجل أن يبقى هذا المشروع واحداً من أهم المشاريع على خارطة الاقتصاد الفلسطيني، والذي استطاع أن يواجه كل الصعوبات وكل المشاكل الفنية والسياسية والاقتصادية التي مرت بها البلاد، ومتجاوزاً كل آثار العدوان التي مر بها أبناء شعبنا في قطاع غزة، مما يثبت بأن الكادر الفلسطيني قادر على التعامل مع الظروف القاسية والتطلع إلى النجاح دائماً. واستمراراً لهذا النهج فإنه يتطلب منا توفير كل سبل الدعم للمحافظة على هذا الصرح الوطني الاقتصادي الهام .

سنعمل جاهدين لتتجاوز كل الصعاب ولنحقق النتائج المرجوة لهذه الشركة بتضافر كل الجهود لتحقيق أهداف الشركة الاستراتيجية لتكون الرواد في قطاع الكهرباء في بلدنا، وإننا نمتلك القدرة على التوسع وتحقيق النتائج الجيدة لمصلحة الجميع .

سنستمر بإتصالاتنا مع جميع أطراف السلطة الفلسطينية ومع كل الجهات المهمة بهذا القطاع من أجل الوصول إلى الهدف الأساسي بتوفير الغاز كوقود رئيسي لهذه المحطة الذي أراه في المستقبل القريب بإذن الله، مما سيكون له الأثر الإيجابي من جميع النواحي الاقتصادية والتقنية وسيؤدي إلى توفير في التكلفة والسعر على المواطن .

إنني متفائل جداً بالوصول إلى أهدافنا المرجوة خلال العام 2015 وذلك بدعم مساهميننا وبجهود الأخوة بإدارة هذه الشركة وإلى الأمام دائماً إن شاء الله .

أتقدم بالشكر إلى مساهميننا الأعزاء الذين وثقوا بنا، كما أقدر وأؤمن دور السلطة الوطنية الفلسطينية وسلطة الطاقة والموارد الطبيعية على الجهود المبذولة والدعم المتواصل .

سامر خوري

رئيس مجلس الإدارة



وليد سلمان
المدير التنفيذي العام

نعمل دوماً من أجل الاستمرارية والنجاح لهذا المشروع...

"إن تفانينا في عملنا والجهود الجبارة المبذولة في هذا المشروع مكنتنا من الاستمرار في توفير الكهرباء إلى أبناء شعبنا في غزة والتي تشكل إحدى أهم أساسيات الحياة اليومية..."
وليد سلمان – المدير التنفيذي العام



المساهمين الأعزاء،

لا يسعني هنا إلا أن أترحم على روح والدنا ومعلمنا الكبير (سعيد خوري)، وأرحب بحضور المعلم سامر خوري كرئيس لمجلس الإدارة وإن شاء الله نكون بدأ بيد قادرين على حمل الأمانة التي وضعها المعلم سعيد (أبو توفيق) في رقابنا، وهذه مسئولية نؤكد على أننا سنكون ملتزمين بها وسنعمل على مواصلة الطريق لنجاح هذا المشروع وازدهاره.

ما أود أن أركز عليه في هذا المجال أننا نقوم بعمل كبير لتجاوز كل ما جرى وخاصة الحرب الأخيرة على غزة، والتي أثرت علينا بشكل مباشر وعلى أبناء شعبنا الذي نحن جزء منه. إستطعنا والحمدلله أن نتجاوز حجم القصف الإسرائيلي الغاشم على مشروع محطة الكهرباء ووضعنا أيادينا بأيدي كل المهتمين بهذا القطاع وإستطعنا أن نعيد العمل جزئياً إلى المحطة في فترة قصيرة، معتمدين على خبراتنا الذاتية وعلى كوادرننا الفنية التي أوجه لها كل التحية على العمل الدؤوب الذي تم إنجازه بناءً على القرار الذي إتخذناه بأننا سنعتمد على أنفسنا لإعادة هذه المحطة للتشغيل.

لقد إستطعنا أن نقوم بعمل جبار من أجل توفير الكهرباء إلى أبناء شعبنا في غزة والتي تشكل إحدى أهم أساسيات الحياة اليومية، والحمدلله تمكنا من تجاوز هذه المرحلة في عملية التشغيل وسنواصل العمل لتصليح باقي الأجزاء المعطلة لضمان استمرارية الانتاج.

كما إستطعنا أن نضع الخطط الكاملة لعملية الإصلاح الشامل حيث يتم التنسيق مع سلطة الطاقة ومع الحكومة الفلسطينية التي لا تألو جهداً بإعطاء الدعم الكافي لنا بهذا المجال آمليين منهم أن ينظروا إلى هذا المشروع كمشروع إستراتيجي دائم في الإقتصاد الفلسطيني ويوفروا له الدعم والتغطية الإقتصادية حتى نستمر في عملنا وتقديم هذه الخدمة للمواطن الفلسطيني بغض النظر عن الأوضاع السائدة.

إننا نعتبر هذا المشروع أمانة في أعناقنا وسنستمر لعمل المستحيل من أجل إبقائه على خارطة العمل في المشهد الاقتصادي واستمرار ضمانات نجاحه.

نتائجنا المالية تأثرت نتيجة العدوان الغاشم ووقف محطة الكهرباء عن العمل. لقد قطعنا شوطاً طويلاً في إصلاح الأضرار والآثار الناجمة عن العدوان، وأنا فخور بأن أقول أن الوضع المالي لدينا الآن متوازن بشكل كبير، ونحن نتطلع قدماً للحصول على نتائج مجزية.

سنقوم بإستخدام كل علاقاتنا وكل إمكانياتنا لتوفير شبكة أمان لهذا المشروع وإن شاء الله سيستمر العمل به من نجاح إلى نجاح، إن طريق النجاح ليست معبدة بالورود ولكنها تستلزم علينا العمل الجاد لتجاوز كل الصعاب في كل المجالات وإن شاء الله ستكون النتائج أفضل.

وليد سلمان
المدير التنفيذي العام

3. الإدارة التنفيذية ومجلس إدارة الشركة

الإدارة التنفيذية

وليد سلمان	نائب رئيس مجلس الإدارة، المدير التنفيذي العام
رفيق مليحة	مدير عام محطة الكهرباء
محمود النباهين	المدير المالي

مجلس إدارة الشركة

#	الأعضاء	المنصب	التمثيل	العنوان الكامل
1	سامر خوري	رئيس مجلس الإدارة	شركة فلسطين للطاقة م.خ.م	غزة، النصيرات، ش. صلاح الدين، محطة التوليد، ص ب 1336 هاتف 2888600 تحويله رقم 331، فاكس 2888607
2	وليد سلمان	نائب الرئيس		
3	نبيل الصراف	عضو		
4	طارق العقاد	عضو		
5	هاني عوض	عضو		
6	هاني علي	عضو		
7	مروان سلوم	عضو		
8	شرحبيل الزعيم	عضو		
9	عاهد بسيسو	عضو	شركة كهرباء فلسطين القابضة	غزة، النصيرات، ش. صلاح الدين، محطة التوليد، ص ب 1336 هاتف 2888600 تحويله رقم 331، فاكس 2888607
10	عزام الشوا	عضو		
11	سمير الشوا	عضو		
12	فيصل الشوا	عضو	شركة مورجنتي	الأردن، عمان ص ب 830392 هاتف 4658403 6 962+ فاكس 4643071 6 962+
13	خالد العسيلي	عضو		
14	ماجد الحلو	عضو	هيئة التقاعد الفلسطينية	غزة، الرمال، ش. الثورة، بجوار ملعب فلسطين، هاتف 2829219، فاكس 2822473
15	إياد بصل	عضو	مساهم من جمهور المساهمين	غزة، الرمال، ش. حيفا، هاتف 2848025، تلفاكس 2840384

* تبعاً للنظام الداخلي للشركة فقد خصصت ثلاث مقاعد في مجلس الإدارة للمساهمين من الجمهور ممن يملكون 1% أو أكثر من إجمالي عدد أسهم الشركة، وحتى وقت كتابة هذا التقرير تم شغل مقعدين فقط، حيث تم الاتفاق مع مسجل الشركات خلال اجتماع الجمعية العمومية الذي عقد بتاريخ 25 أبريل 2012 على تعيين شركة كهرباء فلسطين ممثلاً ثالثاً لها في الشركة الفلسطينية للكهرباء لاستكمال المتطلبات القانونية ويصبح عدد أعضاء مجلس الإدارة 15 عضواً، وذلك حتى يتوفر ممثلاً من جمهور المساهمين.

نبذة عن الشركة

تأسست الشركة الفلسطينية للكهرباء في العام 1999 وفقاً للقوانين الفلسطينية، وذلك بهدف انشاء محطات لتوليد الكهرباء في مناطق السلطة الوطنية الفلسطينية. الشركة الفلسطينية للكهرباء تعتبر شركة مساهمة عامة، يمتلك المساهمين من الجمهور نسبة 33% ويمتلك المساهمون من القطاع الخاص 67%.

تأسست شركة غزة لتوليد الكهرباء (الشركة التابعة) كذراع لتشغيل محطات توليد الكهرباء برأس مال 60 مليون دولار أمريكي، الشركة الفلسطينية للكهرباء تمتلك شركة غزة لتوليد الكهرباء والتي تعتبر المزود الفلسطيني الوحيد للكهرباء في غزة حسب الاتفاقيات الموقعة.

نحرص دائماً على ضمان الحفاظ على المعايير البيئية عند تشغيل وصيانة المحطة، والعمل وفقاً لمتطلبات أوبك ومعايير البنك الدولي، بالإضافة إلى التزامنا بمعايير ومتطلبات النظام البيئي الفلسطيني.

اجتماعات مجلس الإدارة خلال العام 2014

10 مارس 2014

انعقد مجلس إدارة الشركة بتاريخ 10 مارس 2014.

29 أبريل 2014

انعقد مجلس إدارة الشركة بتاريخ 29 أبريل 2014، حيث سبق اجتماع الجمعية العامة العادي في نفس اليوم وقام برفع توصية بتوزيع أرباح نقدية عن العام 2013 بنسبة 5% من قيمة رأس المال على المساهمين المالكين للأسهم حتى تاريخ الاجتماع، وتم المصادقة على القرار في اجتماع الجمعية العامة العادي .

11 ديسمبر 2014

انعقد مجلس إدارة الشركة بتاريخ 11 ديسمبر 2014، تم فيه الاطلاع على الأمور الإدارية والمالية وآخر المستجدات في الشركة، كما تم إعادة تشكيل مجلس الإدارة واعتماده والمصادقة عليه.

موعد اجتماع الجمعية العامة

الموعد المقترح والمتوقع لعقد اجتماع الجمعية العامة عن العام 2014 يوم الأحد الموافق 19 أبريل 2015.

٤ . حوكمة الشركات

إن مجلس الإدارة يقوم بحماية حقوق مساهمي الشركة وبتبني مصالحهم للمحافظة على الشركة وتطوير أدائها بالشكل الذي يضمن تنمية أصولها والمحافظة على ممتلكاتها، كما يضمن مجلس الإدارة للمساهمين أن الشركة ستظل في تطور مستمر مع الأمل في الحصول على عائد جيد حتى في ظل الظروف الاقتصادية المتردي .

كما يقوم مجلس الإدارة بتوجيه الإدارة التنفيذية لاتخاذ خطوات أفضل للعمل بهدف الحفاظ على الشركة وأصولها وزيادة مواردها، وفقاً لمبادئ حوكمة الشركات .

الشفافية

التزمت الشركة ومنذ إدراج أسهمها في بورصة فلسطين على تطبيق مبدأ الشفافية في عرض جميع المعلومات المطلوبة طبقاً لمتطلبات الإفصاح المعمول به في بورصة فلسطين وتعليمات هيئة سوق رأس المال الفلسطينية، وذلك من نابع الحرص الشديد على ثقة مساهميننا بالشركة وتعزيز مبدأ الشفافية في عرض المعلومات والبيانات لجميع المساهمين والمستثمرين على حدٍ سواء دون استثناء لإتاحة المجال أمامهم في اتخاذ القرارات السليمة والمدروسة لاستثماراتهم وأسهمهم بشكل عادل .

مدقق الحسابات الخارجي للعام 2014

بموجب التصويت في اجتماع الجمعية العمومية المنعقد بتاريخ 29 أبريل 2014 تم تعيين شركة إرنست ويونغ كمدقق خارجي لتدقيق حسابات الشركة عن العام 2014 .

المستشار القانوني

الزعيم وشركاه محامون ومستشارون قانونيون .

الالتزامات القانونية

لا يوجد على الشركة الفلسطينية للكهرباء أية قضايا مرفوعة على الغير أو مرفوعة من الغير .

إننا نفتخر بفريق العمل الذي لدينا في جميع الأقسام الإدارية والفنية، في نهاية العام 2014 بلغ عدد موظفين الشركة 154 موظفاً في مقابل 158 موظفاً حتى نهاية العام 2013، إن معظم موظفينا من المهندسين، الفنيين، الإداريين وطواقم الأمن والسلامة الذين لديهم الشهادات والمؤهلات العلمية التي تتناسب مع طبيعة أعمالهم .

دائرة علاقات المستثمرين - توزيع الأرباح

تأسست دائرة علاقات المستثمرين في العام 2005 لتعمل ضمن الإجراءات والمعايير العالمية في التواصل مع المساهمين، وذلك بهدف ضمان جودة خدماتنا والتعامل مع جميع المساهمين بمهنية عالية وفعالة، والالتزام بالحقوق المتكافئة لجميع المساهمين في عرض المعلومات والبيانات والحصول عليها.

إننا فخورون بآلية توزيع الأرباح المعمول بها في الشركة والتي تتماشى مع أفضل الممارسات وأحدث الخدمات التكنولوجية في البنوك، وذلك بطريقة توزيع سهلة وميسرة في سائر أرجاء فلسطين من خلال فروع البنك الذي تتعامل معه الشركة، أو تحويل أرباحهم إلى خارج فلسطين. تلتزم الشركة بضمان حقوق المساهمين المحفوظة لديها والأرباح الغير الموزعة والبقاء عليها ضمن المطلوبات لدفعها للمساهمين عند تقديم مطالباتهم حسب الأصول.

دور الشركة الفلسطينية للكهرباء في المجتمع

تهتم الشركة الفلسطينية للكهرباء بدعم الندوات والمؤتمرات واللقاءات في فلسطين التي تساعد في تسليط الضوء على القضايا الحيوية في الوطن الخاصة بالمعرفة والتكنولوجيا والتمويل والإحصاءات .

المسؤولية الاجتماعية المشتركة

نسعى دائماً للعب دور حيوي وفعال في المجتمع من خلال توفير الدعم الاجتماعي للمرافق التعليمية والمؤسسات المحلية والمدارس والجامعات وبرامج التدريب، إننا نؤمن بتقاسم المعرفة وتمكين الشباب من خوض التجربة على أرض الواقع للاطلاع المباشر على طبيعة أعمالنا.

لقد خصصت الشركة الفلسطينية للكهرباء قدرًا كبيراً من مواردها للتأكد من أننا دائماً نسير وفق معايير وتطبيقات تكنولوجيا المعلومات داخلياً وخارجياً.

إن قسم تكنولوجيا المعلومات يسعى إلى تطبيق أحدث التقنيات و التطبيقات في جميع الإدارات مما يسهل متابعة و مراقبة العمل، و يقوم بتسهيل الحصول على التقارير اللازمة في أسرع وقت. ووفقاً لذلك، فقد تم حوسبة معظم خدمات الشركة و التقليل من استخدام الأوراق في العمل تماشياً مع معايير حماية النظام البيئي في العالم.

قسم تكنولوجيا المعلومات يقوم بعمل التحديثات المنتظمة وتقديم العديد من التسهيلات للإدارة وفريق العمل في محطة توليد الكهرباء بالإضافة إلى الاعتماد على أفضل السبل لأنظمة المراقبة والتحكم، كما بادر فريق القسم بتطبيق الأنظمة الحوسبة مثل : نظام أذونات العمل ونماذج السلامة والأمن ونماذج المشتريات والمخازن.

شركة غزة لتوليد الكهرباء (GPGC)

إن الهدف الرئيسي من إنشاء محطة غزة لتوليد الكهرباء هو تلبية احتياجات محافظات غزة من الطاقة الكهربائية، مع الأخذ بعين الاعتبار متطلبات التطور في القطاعات الصناعية والنمو الطبيعي للسكان. تُنشأت محطة توليد الكهرباء لتعمل بقدرة إنتاجية تبلغ 140 ميغاواط بنظام الدورة المركبة، حيث تعتمد عملية الإنتاج على أربعة توربينات غازية واثنين من التوربينات البخارية لتشكيل مجموعتين لتوليد الكهرباء.

الشركة الفلسطينية للكهرباء، غزة
محطة توليد الكهرباء



مساهمينا الكرام ،

في كل عام جديد تثبت شركة غزة لتوليد الكهرباء قدرتها على مواجهة الصعوبات وأداء المهمات الموكلة إليها وتوجيه جهودها وكوادرها الفنية والإدارية لإنجاز خططها السنوية المعتمدة ضمن أفضل المعايير.

ويعرض هذا التقرير السنوي الإنجازات التي حققتها الشركة خلال العام 2014 ويشير إلى الأهداف التي نسعى لتحقيقها في العام 2015.



د. رفيق مليحة
مدير عام محطة الكهرباء

8. الملخص الفني خطة توليد الكهرباء

واجهت الشركة خلال العام الماضي عدداً من التحديات الكبيرة، بالإضافة إلى استمرار الحصار على قطاع غزة و ما يترتب عليه من قيود خانقة لإستيراد المواد و قطع الغيار اللازمة لصيانة المعدات و بالتالي قتل أي محاولة للتطوير، فقد جاءت الحرب الأخيرة على غزة مستهدفة بشكل مباشر محطة التوليد بمعداتنا ومبانيها و موظفيها.

لقد رفع الدمار الذي أنتجته الحرب من سقف التحدي الملقى على عاتق الشركة ممثلة بطواقمها الإدارية والفنية والتي أثبتت جميعها أنها عند مسؤوليتها تجاه المساهمين و شعبنا الفلسطيني.

حيث عملت الطواقم على توظيف كامل طاقاتهم وجهودهم لإعادة المعدات إلى الخدمة بالسرعة الممكنة ومعالجة الآثار الناتجة عن تلك الحرب، لقد تمكنت طواقم المحطة من إعادة تشغيلها في غضون ستة أسابيع معتمدين على موارد داخلية فقط.

على الرغم مما سبق فقد تم إعادة تشغيل المحطة بقدرة إنتاجية تتجاوز 92 ميغا واط ما يعتبر إنجازاً فنياً ووطنياً مهماً، الأمر الذي ينعكس إيجابياً على الأداء المالي للشركة.

لقد بدأنا في العام 2014 بتنفيذ نشاطات تطويرية مميزة وفي عدة مجالات منها تطبيق نظام محوسب للشركة بكافة خدماتها وذلك سعياً منا لتطوير سلوكيات العمل المؤسسي، بالإضافة أيضاً إلى الاهتمام الخاص بتحديث وتفعيل أنظمة الصحة والسلامة والبيئة، فقد كان العام الماضي يحمل شعار "عام السلامة" متجهين نحو بيئة عمل سليمة وآمنة للموظفين.



إطفاء الحريق بعد العدوان



عرض جوي لمحطة الكهرباء بعد العدوان



الأضرار التي لحقت بمعدات محطة الكهرباء



أعمال الإصلاح



محطة الكهرباء أثناء العدوان شوهدت من موقع جوجل إيرث



خزانات الوقود المدمرة



أعمال الإصلاح بعد العدوان



أعمال استثنائية للتغلب على الأضرار

التخلي ليس أبداً هو الخيار، هذا المشروع الذي لا يقدر بثمن وجد ليبقى، ويستمد طاقته من خلال مهنية ودعم طواقمه العاملة، وإدارته القوية والواعدة .

بعد تجربتنا في هذا المشروع الفريد من نوعه تعلمنا كيفية التغلب بسرعة على العقبات والظروف الصعبة التي لا يمكن السيطرة عليها نتيجة للوضع السياسي والاقتصادي غير المستقر في البلاد .

مع ذلك نحن دائماً على استعداد تام ولدينا الخطط للمضي قدماً للأمام . تركيزنا الحالي في المقام الأول هو اصلاح جميع الأضرار المتبقية لمحطة الكهرباء وضمان قدرتنا على التشغيل بكامل طاقتنا، نحن أيضاً نعمل باستمرار مع سلطة الطاقة وحثها المتواصل لتأمين امداد المزيد من الوقود لمحطة الكهرباء بهدف ضمان استمرارية التشغيل .



11. آلية الحصول على المعلومات

يتم الحصول على جميع المعلومات الخاصة بالشركة من خلال المواقع الالكترونية لبورصة فلسطين وهيئة سوق رأس المال والشركة الفلسطينية للكهرباء ومن خلال مقر الشركة الرئيسي في محطة الكهرباء بالنصيرات - قطاع غزة، بما في ذلك التقرير السنوي والذي يتوفر دائماً للمساهمين قبل أسبوعين من اجتماع الجمعية العمومية السنوي، ويستطيع المساهمون الحصول على نسخة من التقرير السنوي أيضاً من الأماكن التالية: غزة - ورام الله - نابلس (بحسب الإعلانات المنشورة بهذا الخصوص في الصحف).

يمكنكم الاطلاع على التقرير السنوي وتحميله من موقع الشركة الالكتروني: www.pec.ps

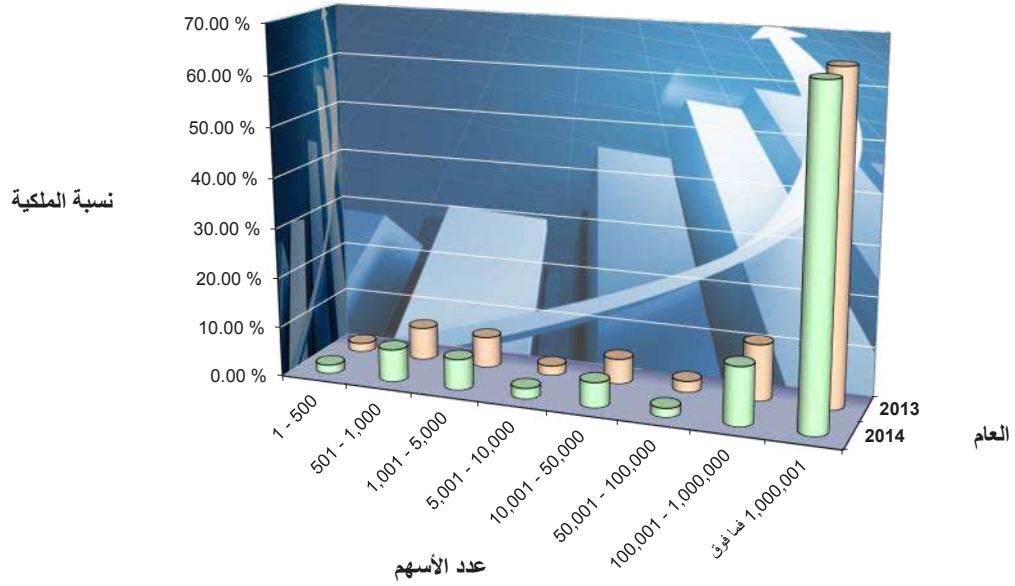
12. مساهمين الشركة

المساهمون المالكون لأكثر من 5% من الأسهم:		
نسبة المساهمة	عدد الأسهم	اسم الشركة
65%	38,999,600	شركة فلسطين للطاقة م.خ.م

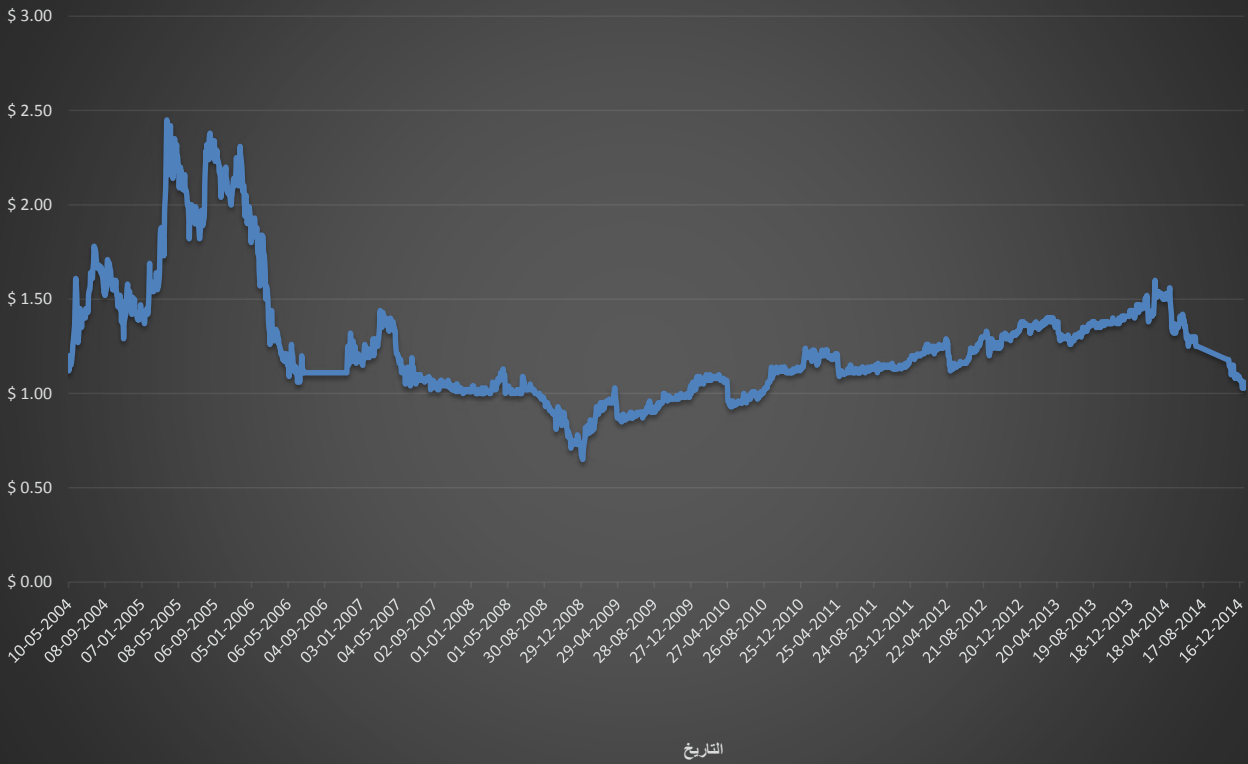
تحليل سجل المساهمين 2014-2013

نسبة الملكية		عدد الأسهم		عدد المساهمين		توزيع الأسهم طبقاً لنوع المساهمين
2014	2013	2014	2013	2014	2013	الفئة
67 %	67 %	40,200,000	40,200,000	5	5	المساهمون المؤسسون
33 %	33 %	19,800,000	19,800,000	11208	11,268	الجمهور
100 %	100 %	60,000,000	60,000,000	11,213	11,273	الإجمالي
نسبة الملكية		عدد الأسهم		عدد المساهمين		تحليل الفئات المسجلة
2014	2013	2014	2013	2014	2013	الفئة
1.73 %	1.75 %	1,037,369	1,047,123	3323	3,323	500 - 1
6.52 %	6.57 %	3,911,571	3,941,574	5408	5,454	1,000 - 501
6.21 %	6.23 %	3,723,826	3,735,198	2134	2,156	5,000 - 1,001
2.12 %	1.95 %	1,270,245	1,169,170	175	164	10,000 - 5,001
5.04 %	5.01 %	3,026,176	3,005,162	134	136	50,000 - 10,001
1.78 %	2.24 %	1,065,052	1,346,082	15	18	100,000 - 50,001
11.61 %	11.26 %	6,966,161	6,756,091	23	21	1,000,000 - 100,001
65.00 %	65.00 %	38,999,600	38,999,600	1	1	1,000,001 فما فوق
100 %	100 %	60,000,000	60,000,000	11,213	11,273	الإجمالي

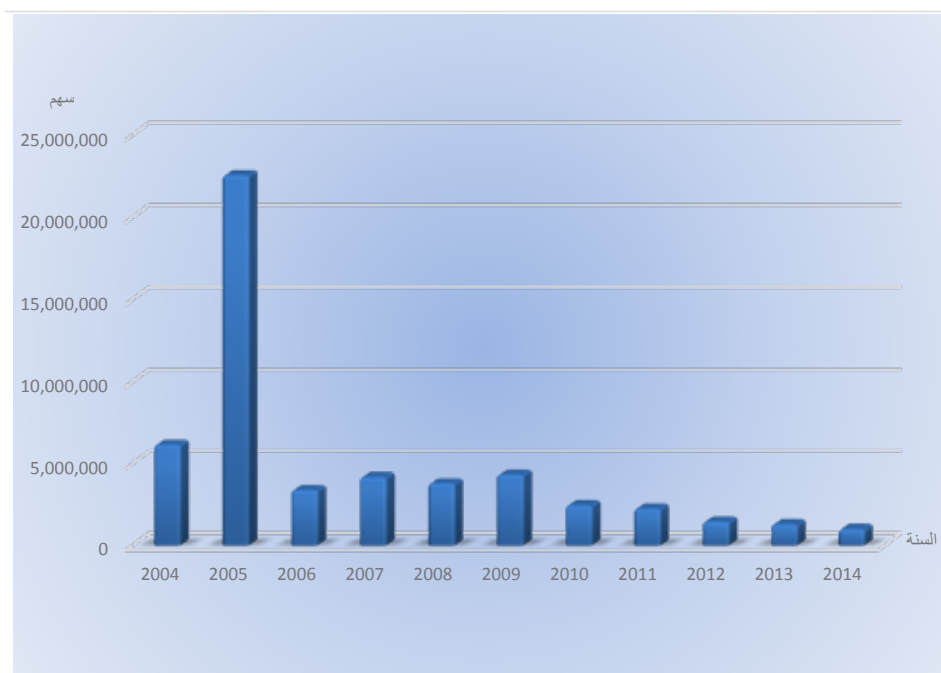
تحليل فئات المساهمين 2014-2013



سعر سهم الشركة الفلسطينية للكهرباء 2014-2004



حجم التداول على سهم الشركة الفلسطينية للكهرباء 2004-2014



• أعلى سعر وصل إليه السهم عام 2005

US\$ 2.45

• أعلى سعر في العام 2014

US\$ 1.63

• سعر إغلاق السهم عام 2014

US\$ 1.03

• نسبة التغير على سعر السهم نهاية العام 2014

-27.46%

احصائيات على سهم الشركة الفلسطينية للكهرباء للأعوام 2014-2013

عدد الصفقات	عدد الأسهم المتداولة	قيمة التداول	أدنى سعر	أعلى سعر	سعر الإغلاق	سعر الافتتاح	العام
1,164 صفقة	1,283,319 سهم	1,737,642 دولار	1.26 دولار	1.44 دولار	1.42 دولار	1.36 دولار	2013
977 صفقة	1,003,779 سهم	1,410,910 دولار	1.03 دولار	1.63 دولار	1.03 دولار	1.42 دولار	2014

13. أداء السهم خلال العام 2014

بعد عملية القصف الذي تعرضت لها محطة توليد الكهرباء، اتخذت الإدارة قراراً بتعليق التداول على سهم الشركة في بورصة فلسطين، وذلك بهدف حماية مصالح مساهميننا.

وعاد سهم الشركة إلى التداول بتاريخ 4 نوفمبر 2014 وتم إعادة تسعيره مره أخرى وأستقر عند مستوى جيد إلى حدٍ ما مما يدل على ثقة المساهمين بالشركة .

هذا العام تم تداول أسهم الشركة بمتوسط سعر 1.32 دولار مقابل سعر 1.36 دولار للعام الماضي . سعر إغلاق السهم نهاية العام 2014 هو 1.03 دولار .



أظهرت السنوات العشر الماضية ما وصلنا إليه من النمو المتوقع واكتسبنا فيها قدراً كبيراً من الخبرة والمعرفة. إن عملنا في ظل الظروف غير المستقرة أكسبنا القدرة على مواجهة كل العقبات والأزمات بإرادة قوية ومعرفة لجميع الطرق والحلول البديلة.

14. نتائج العام 2014

في نهاية شهر يوليو 2014 تعرضت الشركة لقصف اسرائيلي متعمد عدة مرات مما نتج عنه تدمير خزانات ونظام الوقود بالإضافة إلى المولد الخاص بالوحدة كاملاً، مما أدى إلى توقف إنتاج الكهرباء بشكل كامل.

قامت إدارة الشركة بإصلاح الخزان اليومي للوقود بالإضافة إلى نظام الوقود مما أدى إلى عملها بقدرة إنتاج 92.40 ميغا واط، أعمال الإصلاح ما زالت جارية للمولد الخاص بالوحدة و بناء خزانات جديدة ليتسنى لها الإنتاج بكامل طاقتها.

كنتيجة للعدوان على المحطة أعلنت الشركة عن حالة ظروف القوة القاهرة وفقاً لإتفاقية شراء الطاقة نتيجة تدمير جزء من ممتلكات المحطة، مما نتج عنه توقف توليد الطاقة الذي أدى إلى انخفاض قيمة الفاتورة الشهرية بالإضافة إلى تحمل الشركة مصاريف تصليح الأضرار الغير المتوقعة والغير مخطط لها نتيجة القصف، مما أدى إلى انخفاض الأرباح الصافية للعام ٢٠١٤ لتصبح ١,٨ مليون دولار أمريكي.

التفاصيل بالأرقام	2010	2011	2012	2013	2014
صافي الأرباح	\$ 6,782,383	\$ 8,374,034	\$ 8,414,541	\$ 4,561,995	\$ 1,884,873
مجموع حقوق الملكية	\$ 75,768,777	\$ 78,142,811	\$ 80,557,352	\$ 79,119,347	\$ 78,004,220
سعر إغلاق السهم	\$ 1.14	\$ 1.19	\$ 1.38	\$ 1.42	\$ 1.03
الأرباح الموزعة	\$ 6,000,000	\$ 6,000,000	\$ 6,000,000	\$ 3,000,000	-
نسبة الأرباح الموزعة	10%	10%	10%	5%	-

الاختلاف بين البيانات المالية الأولية والبيانات المالية المدققة للعام ٢٠١٤

لا يوجد اختلاف بين البيانات المالية الأولية والبيانات المالية المدققة.

15. توزيع الأرباح النقدية

استطاعت الشركة الفلسطينية للكهرباء من الوفاء بوعودها للمساهمين بتوزيع الأرباح باستمرار في الأعوام السابقة على الرغم من جميع الظروف الصعبة المحيطة.

الوضع المالي للشركة لعام 2014 مستقر إلى حد ما ولكن هناك انخفاض ملحوظ ناتج عن تعرض محطة الكهرباء للعدوان، إننا نعمل جاهدين من أجل تعظيم حقوق المساهمين من خلال التطوير المستمر على الرغم من الظروف المحيطة.

16. حوافز أعضاء مجلس الإدارة

هذا وقد تم موافقة مجلس الإدارة في اجتماعه المنعقد بتاريخ 29/04/2014 على صرف هذه المكافآت والحوافز للأعضاء عن العام 2013.

#	الأعضاء	عدد الأعضاء	القيمة بالدولار الأمريكي
1	شركة فلسطين للطاقة م.خ.م	8	\$82,250
2	شركة كهرباء فلسطين القابضة	3	\$35,250
3	شركة مورجنتي	2	\$28,200
4	هيئة التقاعد الفلسطينية	1	\$14,100
5	مساهم من الجمهور	1	\$14,100
	الاجمالي	15	\$173,900

17. النسب المالية

نسب التحليل المالية عن الأعوام 2014-2013

2014	2013	النسبة المالية
1.7 %	2.1 %	معدل دوران السهم
0.031	0.076	عائد السهم الواحد
1.300	1.319	القيمة الدفترية للسهم الواحد
0.792	1.077	القيمة السوقية إلى القيمة الدفترية (مرة)
0.753	0.670	نسبة حقوق الملكية إلى إجمالي الموجودات
2.4 %	5.7 %	معدل العائد على حقوق المساهمين



18. البيانات المالية المدققة عن العام 2014



الشركة الفلسطينية للكهرباء

القوائم المالية الموحدة

٣١ كانون الأول ٢٠١٤

تقرير مدققي الحسابات المستقلين إلى مساهمي الشركة الفلسطينية للكهرباء

لقد دققنا القوائم المالية الموحدة المرفقة للشركة الفلسطينية للكهرباء (الشركة) والتي تتكون من قائمة المركز المالي الموحدة كما في ٣١ كانون الأول ٢٠١٤ وقائمة الدخل والدخل الشامل الموحدة وقائمة التغيرات في حقوق الملكية الموحدة وقائمة التدفقات النقدية الموحدة للسنة المنتهية في ذلك التاريخ وملخص لأهم السياسات المحاسبية والمعلومات الإيضاحية الأخرى.

مسؤولية مجلس الإدارة عن القوائم المالية الموحدة

إن مجلس الإدارة مسؤول عن إعداد هذه القوائم المالية الموحدة وعرضها بصورة عادلة وفقاً لمعايير التقارير المالية الدولية، بالإضافة إلى تحديد نظام الرقابة الداخلية الضروري لإعداد قوائم مالية موحدة خالية من الأخطاء الجوهرية سواء الناتجة عن إحتيال أو خطأ.

مسؤولية مدققي الحسابات

إن مسؤوليتنا هي إبداء الرأي حول هذه القوائم المالية الموحدة استناداً إلى تدقيقنا. لقد قمنا بتدقيقنا وفقاً للمعايير الدولية للتدقيق، وتتطلب منا هذه المعايير الالتزام بقواعد السلوك المهني وتخطيط وتنفيذ أعمال التدقيق للحصول على تأكيد معقول بأن القوائم المالية الموحدة خالية من الأخطاء الجوهرية.

يتضمن التدقيق القيام بإجراءات للحصول على أدلة مؤيدة للمبالغ والإيضاحات الواردة في القوائم المالية الموحدة. إن اختيار تلك الإجراءات يستند إلى اجتهاد مدقق الحسابات بما في ذلك تقييم مخاطر الأخطاء الجوهرية في القوائم المالية الموحدة سواء الناتجة عن الإحتيال أو الخطأ. عند تقييم مدقق الحسابات للمخاطر يأخذ في الإعتبار نظام الرقابة الداخلية للمنشأة ذي الصلة بإعداد وعرض القوائم المالية الموحدة بصورة عادلة وذلك لتصميم إجراءات تدقيق ملائمة للظروف وليس بهدف إبداء رأي حول مدى فعالية نظام الرقابة الداخلية للمنشأة. يتضمن التدقيق كذلك تقييم ملاءمة السياسات المحاسبية المطبقة ومعقولة التقديرات المحاسبية التي قامت بها الإدارة، إضافة إلى تقييم العرض العام للقوائم المالية الموحدة.

في اعتقادنا إن أدلة التدقيق التي حصلنا عليها كافية وملائمة وتوفر أساساً لإبداء الرأي.

الرأي

في رأينا، إن القوائم المالية الموحدة تُظهر بعدالة، من كافة النواحي الجوهرية، المركز المالي للشركة كما في ٣١ كانون الأول ٢٠١٤ وأداءها المالي وتدفقاتها النقدية للسنة المنتهية في ذلك التاريخ وفقاً لمعايير التقارير المالية الدولية.

فقرات توكيدية

دون إبداء تحفظ في رأينا، كما هو مبين في إيضاح (١٩) حول القوائم المالية الموحدة المرفقة، تعرضت محطة توليد الطاقة التابعة للشركة لقصف إسرائيلي خلال السنة مما تسبب في إيقافها عن التشغيل لحوالي شهرين. قامت الشركة خلال السنة بأعمال صيانة وترميم مكنتها من القدرة على التشغيل الجزئي للمحطة وتتوقع إدارة الشركة أن تتمكن من إتمام أعمال الصيانة والترميم والقدرة على التشغيل الكلي خلال سنة.

وكما هو مبين في إيضاح (٢٦) حول القوائم المالية الموحدة المرفقة، قامت السلطة الوطنية الفلسطينية بإعفاء الشركة التابعة ومساهمتها (فيما يتعلق بالأرباح الموزعة والإيرادات من الشركة التابعة) من جميع الضرائب الفلسطينية، لكامل فترة الاتفاقية البالغة ٢٠ سنة ولأي فترة تمديد أخرى على الاتفاقية. حتى تاريخ إصدار القوائم المالية الموحدة المرفقة لم تقم الشركة بعمل تسويات ضريبية مع الدوائر الضريبية عن أعمالها للفترة منذ التأسيس في ١٩٩٩ وحتى عام ٢٠١٣.

وكما هو مبين في إيضاح (٧) حول القوائم المالية الموحدة المرفقة، ووفقاً لاتفاقية شراء الطاقة، فإن سلطة الطاقة والموارد الطبيعية الفلسطينية هي المشتري الوحيد لجميع إنتاج الشركة من الطاقة الكهربائية. هذا وحتى تاريخ إصدار هذا التقرير، لم تقم سلطة الطاقة بتزويد الشركة بكتاب الاعتماد البنكي المطلوب وفقاً لتلك الاتفاقية.

كذلك كما هو مبين في إيضاح (٣١) حول القوائم المالية الموحدة المرفقة، تتكون موجودات الشركة بشكل أساسي من ممتلكات وآلات ومعدات موجودة في غزة، إن إمكانية استرداد وتحقق قيمة هذه الموجودات من خلال عمليات الشركة يعتمد على استقرار الوضع السياسي والاقتصادي في غزة.

إرنست ويونغ - الشرق الأوسط

رخصة رقم ٢٠١٢/٢٠٦

إرنست ويونغ

سائد عبدالله

رخصة رقم ٢٠٠٣/١٠٥

EY

٢٢ آذار ٢٠١٥

غزة - فلسطين

قائمة المركز المالي الموحدة

كما في ٣١ كانون الأول ٢٠١٤

٢٠١٣	٢٠١٤	إيضاح	
دولار أمريكي	دولار أمريكي		
			الموجودات
			موجودات غير متداولة
٦٣,١٤٦,٣٢٦	٥٠,٩٦٩,٤٦٩	٤	ممتلكات وآلات ومعدات
٢,٣٠١,٨٧٧	٢,٠٨٠,٢٩٤	٥	موجودات غير ملموسة
٢,٠٧٤,٦٨٥	-	٦	إستثمار في شركة حليفة
٢٣,٣٦٦,٦٤٣	١٥,٦١٦,٦٤٣	٧	ذمم مدينة - طويلة الأجل
-	٥٠٠,٠٠٠	٨	موجودات مالية متوفرة للبيع
-	٩٩,٥١٢	٩	مشروع تحت التنفيذ
٩٠,٨٨٩,٥٣١	٦٩,٢٦٥,٩١٨		
			الموجودات المتداولة
٧,٣٣٨,٨٠٧	٧,٦٨٤,٠٧٦	١٠	مواد ومخزون
٦,٠٠٠,٠٠٠	١٢,٤٤١,٦١٥	٧	ذمم مدينة - قصيرة الأجل
٤,٠٠٧,٤٧٨	٣,٢٠٩,٦٧٠	١١	موجودات متداولة أخرى
٩,٧٧١,٢٨٨	١٠,٩٣١,٥٧٦	١٢	النقد والنقد المعادل
٢٧,١١٧,٥٧٣	٣٤,٢٦٦,٩٣٧		
١١٨,٠٠٧,١٠٤	١٠٣,٥٣٢,٨٥٥		مجموع الموجودات
			حقوق الملكية والمطلوبات
			حقوق الملكية
٦٠,٠٠٠,٠٠٠	٦٠,٠٠٠,٠٠٠	١٣	رأس المال المدفوع
٨,١٨٩,٤١٣	٨,٣٧٧,٩٠٠	١٤	إحتياطي إجباري
١٠,٩٢٩,٩٣٤	٩,٦٢٦,٣٢٠		أرباح مدورة
٧٩,١١٩,٣٤٧	٧٨,٠٠٤,٢٢٠		مجموع حقوق الملكية
			المطلوبات غير المتداولة
٨,٥٩١,٨٤٤	٤,٠١١,١٢٩	١٥	قروض طويلة الأجل
٢,٣١٠,٤٢٠	٢,٦١٧,٤٥٠	١٦	مخصص تعويض نهاية الخدمة
١٠,٩٠٢,٢٦٤	٦,٦٢٨,٥٧٩		
			مطلوبات متداولة
١,٩٥٢,٦٠٠	٦٤٧,٣٨٢	١٥	أقساط قروض طويلة الأجل تستحق خلال عام
٤,٧٠٠,٠٠٠	-	١٧	تسهيلات ائتمانية
٢١,٣٣٢,٨٩٣	١٨,٢٥٢,٦٧٤	١٨	مطلوبات متداولة أخرى
٢٧,٩٨٥,٤٩٣	١٨,٩٠٠,٠٥٦		
٣٨,٨٨٧,٧٥٧	٢٥,٥٢٨,٦٣٥		مجموع المطلوبات
١١٨,٠٠٧,١٠٤	١٠٣,٥٣٢,٨٥٥		مجموع حقوق الملكية والمطلوبات

تعتبر الإيضاحات المرفقة من ١ إلى ٣١ جزءاً من هذه القوائم المالية الموحدة

قائمة الدخل والدخل الشامل الموحدة

للسنة المنتهية في ٣١ كانون الأول ٢٠١٤

٢٠١٣	٢٠١٤	إيضاح	
دولار أمريكي	دولار أمريكي		
			الإيرادات
٣٠,٤٥٣,١٢٠	٢٤,١٨٦,٥٧٨	١٩	توليد الطاقة الكهربائية
(٣,٠٠٠,٠٠٠)	(١,٧٥٠,٠٠٠)	٢٠	خصومات ممنوحة على فواتير توليد الطاقة الكهربائية
(٢١,٩١٥,٦٧٢)	(١٥,٣٥٤,٣٢١)	٢١	مصاريف تشغيلية
٥,٥٣٧,٤٤٨	٧,٠٨٢,٢٥٧		
١٢٢,٥٢٤	-	٢٢	فوائد على الذمم المدينة المستحقة من سلطة الطاقة
(٥٧١,٣٨٠)	(٤١٦,٤٠٠)		مصاريف تمويل
-	٨٦٤,٧٤٤	٦	أرباح بيع إستثمار في شركة حليفة
(٢٢٩,٠٣٩)	(٧٥,٨١٦)	٦	حصة الشركة من نتائج أعمال شركة حليفة
-	(٥,٦٠٨,٠٦٦)	٤	خسائر إستبعاد ممتلكات وآلات ومعدات
(٢٩٧,٥٥٨)	٣٨,١٥٤		إيرادات (مصاريف) أخرى
٤,٥٦١,٩٩٥	١,٨٨٤,٨٧٣		ربح السنة
-	-		بنود الدخل الشامل الأخرى
٤,٥٦١,٩٩٥	١,٨٨٤,٨٧٣		إجمالي الدخل الشامل للسنة
٠,٠٨	٠,٠٣	٢٣	الحصة الأساسية والمخفضة للسهم من ربح السنة

تعتبر الإيضاحات المرفقة من ١ إلى ٣١ جزءاً من هذه القوائم المالية الموحدة

قائمة التغيرات في حقوق الملكية الموحدة

للسنة المنتهية في ٣١ كانون الأول ٢٠١٤

مجموع حقوق الملكية	أرباح مدورة	احتياطي إجباري	رأس المال المدفوع	
دولار أمريكي	دولار أمريكي	دولار أمريكي	دولار أمريكي	
				٢٠١٤
٧٩,١١٩,٣٤٧	١٠,٩٢٩,٩٣٤	٨,١٨٩,٤١٣	٦٠,٠٠٠,٠٠٠	الرصيد في بداية السنة
١,٨٨٤,٨٧٣	١,٨٨٤,٨٧٣	-	-	إجمالي الدخل الشامل للسنة
-	(١٨٨,٤٨٧)	١٨٨,٤٨٧	-	المحول إلى الإحتياطي الإجباري
(٣,٠٠٠,٠٠٠)	(٣,٠٠٠,٠٠٠)	-	-	أرباح نقدية موزعة (إيضاح ٢٤)
٧٨,٠٠٤,٢٢٠	٩,٦٢٦,٣٢٠	٨,٣٧٧,٩٠٠	٦٠,٠٠٠,٠٠٠	الرصيد في نهاية السنة
				٢٠١٣
٨٠,٥٥٧,٣٥٢	١٢,٨٢٤,١٣٩	٧,٧٣٣,٢١٣	٦٠,٠٠٠,٠٠٠	الرصيد في بداية السنة
٤,٥٦١,٩٩٥	٤,٥٦١,٩٩٥	-	-	إجمالي الدخل الشامل للسنة
-	(٤٥٦,٢٠٠)	٤٥٦,٢٠٠	-	المحول إلى الإحتياطي الإجباري
(٦,٠٠٠,٠٠٠)	(٦,٠٠٠,٠٠٠)	-	-	أرباح نقدية موزعة (إيضاح ٢٤)
٧٩,١١٩,٣٤٧	١٠,٩٢٩,٩٣٤	٨,١٨٩,٤١٣	٦٠,٠٠٠,٠٠٠	الرصيد في نهاية السنة

تعتبر الإيضاحات المرفقة من ١ إلى ٣١ جزءاً من هذه القوائم المالية الموحدة

قائمة التدفقات النقدية الموحدة

للسنة المنتهية في ٣١ كانون الأول ٢٠١٤

٢٠١٣	٢٠١٤	إيضاح
دولار أمريكي	دولار أمريكي	
٤,٥٦١,٩٩٥	١,٨٨٤,٨٧٣	أنشطة التشغيل ربح السنة
		تعديلات:
٢٣٥,٣٠٤	٤١٣,٢٥٤	مخصص تعويض نهاية الخدمة
٦,٩١٥,٨٨٤	٦,٦٤٩,٧٠٦	إستهلاك ممتلكات وآلات ومعدات
٢٢١,٥٨٣	٢٢١,٥٨٣	إطفاءات
٥٧١,٣٨٠	٤١٦,٤٠٠	مصاريف تمويل
-	٥,٦٠٨,٠٦٦	خسائر إستبعاد ممتلكات وآلات ومعدات
-	(٨٦٤,٧٤٤)	أرباح بيع إستثمار في شركة حليفة
٢٢٩,٠٣٩	٧٥,٨١٦	حصة الشركة من نتائج أعمال شركة حليفة
١٢,٧٣٥,١٨٥	١٤,٤٠٤,٩٥٤	
		التغير في رأس المال العامل:
(٣,٦٧٦,٤٠٩)	١,٣٠٨,٣٨٥	ذمم مدينة
(٣,٢٥٨,٥٠٨)	٧٩٧,٨٠٨	موجودات متداولة أخرى
٤٣,٨٨١	(٣٤٥,٢٦٩)	مواد ومخزون
(٦١٠,٩٢٣)	(١,٠٦٧,٥٠١)	مطلوبات متداولة أخرى
(١٣,٩٠٦)	(١٠٦,٢٢٤)	دفعات تعويض نهاية الخدمة
٥,٢١٩,٣٢٠	١٤,٩٩٢,١٥٣	صافي النقد من أنشطة التشغيل
		أنشطة الاستثمار
(٩٠,٠٢٧)	(٨٠,٩١٥)	شراء ممتلكات وآلات ومعدات
-	(٩٩,٥١٢)	مشاريع تحت التنفيذ
(١,٢٧٠,٢٧٩)	٢,٣٦٣,٦١٣	إستثمار في شركة حليفة
(١,٣٦٠,٣٠٦)	٢,١٨٣,١٨٦	صافي النقد من (المستخدم في) أنشطة الاستثمار
		أنشطة التمويل
٥,٣٠٠,٠٠٠	-	قرض طويلة الأجل
(٥,٧٥٥,٥٥٦)	(٥,٨٨٥,٩٣٣)	تسديد أقساط قرض طويل الأجل
٤,٧٠٠,٠٠٠	(٤,٧٠٠,٠٠٠)	تسهيلات ائتمانية
(٥٥٠,٣٢٧)	(٣٩٥,٠٤٩)	مصاريف تمويل مدفوعة
(٢,٩٥٥,٠٠٣)	(٥,٠٣٤,٠٦٩)	أرباح موزعة
٧٣٩,١١٤	(١٦,٠١٥,٠٥١)	صافي النقد (المستخدم في) من أنشطة التمويل
٤,٥٩٨,١٢٨	١,١٦٠,٢٨٨	الزيادة في النقد والنقد المعادل
٥,١٧٣,١٦٠	٩,٧٧١,٢٨٨	النقد والنقد المعادل في بداية السنة
٩,٧٧١,٢٨٨	١٠,٩٣١,٥٧٦	النقد والنقد المعادل في نهاية السنة

تعتبر الإيضاحات المرفقة من ١ إلى ٣١ جزءاً من هذه القوائم المالية الموحدة

إيضاحات حول القوائم المالية الموحدة

٣١ كانون الأول ٢٠١٤

١. عام

تأسست الشركة الفلسطينية للكهرباء (الشركة) في مدينة غزة، وسُجّلت لدى مراقب الشركات بتاريخ ١٤ كانون الأول ١٩٩٩ وهي مسجلة وفقاً لقانون الشركات الفلسطيني تحت رقم (٥٦٣٢٠٠٩٧١) كشركة مساهمة عامة.

تتلخص أهداف الشركة الرئيسية في إنشاء محطات لتوليد الكهرباء في مناطق السلطة الوطنية الفلسطينية والقيام بالأعمال الضرورية لإنتاج وتوليد الكهرباء.

حصلت شركة غزة لتوليد الكهرباء (الشركة التابعة) من السلطة الوطنية الفلسطينية على حق حصري لتوليد الطاقة الكهربائية في قطاع غزة لصالح مؤسسات السلطة الوطنية الفلسطينية ولمدة ٢٠ سنة ابتداءً من تاريخ بدء الأعمال التجارية لمحطة الطاقة الكهربائية (المحطة) في ١٥ آذار ٢٠٠٤، مع إمكانية تمديد فترة الحق الحصري لفترتين إضافيتين مدة كل منها ٥ سنوات.

تعتبر الشركة تابعة لشركة فلسطين للطاقة حيث تملك شركة فلسطين للطاقة ٦٥% من رأسمال الشركة. يتم توحيد القوائم المالية للشركة مع القوائم المالية لشركة فلسطين للطاقة.

تم اعتماد القوائم المالية الموحدة للشركة من قبل مجلس إدارة الشركة بتاريخ ٢٢ آذار ٢٠١٥.

٢. القوائم المالية الموحدة

تشمل القوائم المالية الموحدة القوائم المالية للشركة الفلسطينية للكهرباء وشركة غزة لتوليد الكهرباء كما في ٣١ كانون الأول ٢٠١٤ والمملوكة بالكامل للشركة. تأسست شركة غزة لتوليد الكهرباء في غزة عام ١٩٩٩ برأسمال مصرح به يتألف من ٦,٠٠٠,٠٠٠ سهماً بقيمة إسمية مقدارها ١٠ دولار أمريكي للسهم الواحد.

٣. السياسات المحاسبية

١.٣ أسس إعداد القوائم المالية الموحدة

تم إعداد القوائم المالية الموحدة للشركة وشركتها التابعة وفقاً لمعايير التقارير المالية الدولية الصادرة عن مجلس معايير المحاسبة الدولية.

تم إعداد القوائم المالية الموحدة بالدولار الأمريكي ويمثل العملة الأساس للشركة.

تم إعداد القوائم المالية الموحدة وفقاً لمبدأ الكلفة التاريخية.

٢.٣ أسس توحيد القوائم المالية

تشمل القوائم المالية الموحدة القوائم المالية للشركة وشركتها التابعة كما في ٣١ كانون الأول ٢٠١٤. تتحقق السيطرة عند امتلاك الشركة للحق، أو تكون معرضة، لعوائد متغيرة ناتجة عن استثمارها بالشركة المستثمر بها وأن يكون للشركة أيضاً القدرة على التأثير على هذه العوائد من خلال نفوذها في الشركة التابعة.

تتحقق سيطرة الشركة على الشركة المستثمر فيها إذا وفقط إذا كانت الشركة لديها:

- النفوذ على الشركة المستثمر فيها (الحقوق القائمة تعطي الشركة القدرة على توجيه نشاطات الشركة المستثمر فيها)
- عندما تكون الشركة لها القدرة والحق في التأثير على العوائد نتيجة سيطرتها على الشركة المستثمر بها
- لها القدرة على التأثير على هذه العوائد من خلال نفوذها على هذه الشركة.

تقوم الشركة بإعادة تقييم قدرتها على السيطرة في الشركة المستثمر بها في حال وجود حقائق أو ظروف تدل على تغيير في احد العناصر الثلاث لإثبات السيطرة المذكورة أعلاه. يبدأ توحيد القوائم المالية للشركة التابعة عند حصول الشركة على السيطرة وينتهي التوحيد عند فقدانها للسيطرة على شركتها التابعة. يتم إضافة الموجودات والمطلوبات والدخل

والمصاريف للشركة التابعة التي تم الاستحواذ عليها أو التي تم التخلص منها خلال السنة في القوائم المالية الموحدة من تاريخ الحصول على السيطرة وحتى تاريخ فقدانها.

تم استبعاد كافة الأرصدة والمعاملات والأرباح والخسائر غير المتحققة الناتجة عن المعاملات بين الشركة والشركة التابعة وتوزيعات الأرباح بالكامل.

٣.٣ التغييرات في السياسات المحاسبية

إن السياسات المحاسبية المتبعة في إعداد القوائم المالية الموحدة للشركة كانت متفقة مع تلك التي تم استخدامها لإعداد القوائم المالية الموحدة كما في ٣١ كانون الأول ٢٠١٣ باستثناء قيام الشركة بتطبيق بعض التعديلات على معايير التقارير المالية الدولية والتي أصبحت نافذة المفعول ابتداءً من أول كانون الثاني ٢٠١٤، لم ينتج عن تطبيق التعديلات أي أثر على القوائم المالية الموحدة للشركة.

الإفصاح عن القيمة المتوقعة استردادها للموجودات غير المالية - تعديلات على معيار المحاسبة الدولي رقم (٣٦)

تقوم هذه التعديلات بإزالة الأثر غير المعتمد لمعيار التقارير المالية الدولي رقم (١٣) - قياس القيمة العادلة، على الإفصاحات المطلوبة من قبل معيار المحاسبة الدولي رقم (٣٦) - تدني الموجودات، بالإضافة إلى ذلك تتطلب هذه التعديلات الإفصاح عن القيمة المتوقعة استردادها للموجودات أو الوحدات المنتجة للنقد والتي تم الاعتراف بخسارة تدني (أو استرداد خسارة التدني) لها خلال الفترة.

التفسير رقم (٢١) الرسوم الحكومية

يوضح هذا التفسير آلية الاعتراف بالمطلوبات الناتجة عن الرسوم الحكومية عندما تتوفر الشروط ذات العلاقة وفقاً للتشريعات سارية المفعول، كذلك يوضح التفسير فيما يتعلق بالرسوم الحكومية التي تخضع لحد أدنى أنه لا يجب الاعتراف بأي مطلوبات قبل الوصول إلى الحد الأدنى المعتمد.

المعايير الصادرة حديثاً وغير نافذة المفعول

أصدر مجلس معايير المحاسبة الدولية المعايير والتعديلات التالية والتي لا تزال غير نافذة المفعول ولم يتم تبنيها بعد من قبل الشركة. إن المعايير التالية هي التي تتوقع إدارة الشركة بأن يكون لتطبيقها، عند سريان مفعولها، أثر على المركز أو الأداء المالي أو حول إفصاحات القوائم المالية الموحدة للشركة. سيتم تطبيق هذه المعايير عندما تصبح نافذة المفعول.

معيار التقارير المالية الدولي رقم (٩) الأدوات المالية

قام مجلس معايير المحاسبة الدولية خلال العام بإصدار معيار التقارير المالية الدولي رقم (٩) "الأدوات المالية" بجميع مراحلها ليكون بديلاً عن معيار المحاسبة الدولي رقم (٣٩) "تصنيف وقياس الأدوات المالية" وكافة الإصدارات السابقة لمعيار التقارير المالية الدولية رقم (٩). يبين هذا المعيار متطلبات جديدة لتصنيف وقياس وتدني قيمة الأدوات المالية، ومحاسبة التحوط. سيصبح هذا المعيار نافذ المفعول للسنوات المالية التي تبدأ في ١ كانون الثاني ٢٠١٨.

معيار التقارير المالية الدولية رقم (١٥) الإيرادات من العقود مع العملاء

يُنشئ هذا المعيار نموذج من خمس خطوات يتم تطبيقها للإيرادات من العقود مع العملاء. وفقاً لهذا المعيار، فإن الإيراد يعكس المقابل المالي الذي تتوقعه المنشأة وذلك نتيجة تحويلها للعملاء أية سلع أو خدمات. تُزود مبادئ هذا المعيار طريقة أكثر انتظاماً للقياس وللإعتراف بالإيرادات. سيصبح هذا المعيار نافذ المفعول للسنوات المالية التي تبدأ في ١ كانون الثاني ٢٠١٧ مع السماح بالتطبيق المبكر. تعمل الشركة حالياً على تحديد أثر تطبيق هذا المعيار على قوائمها المالية ويتوقع بأن يقوم تطبيقه عندما يصبح نافذ المفعول. ينطبق هذا المعيار على جميع المنشآت ويُلغى جميع متطلبات الإعتراف بالإيرادات الحالية في معايير التقارير المالية الدولية.

٤.٣ الأسس والتقدير

إن إعداد القوائم المالية الموحدة وفقاً لمعايير التقارير المالية الدولية يتطلب استخدام عدة تقديرات وافتراسات محاسبية ويتطلب ذلك أيضاً قيام إدارة الشركة باستخدام عدة اجتهادات خلال تطبيق السياسات المحاسبية للشركة. تقوم إدارة الشركة بمراجعة تقديراتها وافتراساتها واجتهاداتها بشكل مستمر بناءً على المعلومات المتوفرة وخبراتها السابقة. نظراً لاستخدام هذه التقديرات، قد تختلف النتائج الفعلية عن التقديرات.

فيما يلي تفاصيل الاجتهادات الجوهرية التي قامت بها الشركة:

الأعمار الإنتاجية للموجودات الملموسة وغير الملموسة

تقوم إدارة الشركة بإعادة تقدير الأعمار الإنتاجية للموجودات الملموسة وغير الملموسة وتقوم بتعديلها، إن لزم الأمر، في نهاية كل سنة مالية.

مخصص تدني الذم المدينة

يتم استخدام تقديرات معينة لتحديد مبالغ التدني في الذم المدينة وذلك عندما يتوفر لدى إدارة الشركة أدلة موضوعية بأن بعض هذه الذم المدينة لن يتم تحصيلها.

تعتقد الإدارة أن التقديرات والافتراسات المستخدمة معقولة.

٥.٣ ملخص لأهم السياسات المحاسبية

تحقق الإيرادات

يتم إثبات الإيرادات عندما يصبح من المرجح تدفق المنافع الاقتصادية على الشركة وتوفر إمكانية قياس مبالغ الإيرادات بموثوقية، كذلك يجب توفر الظروف الخاصة قبل إثبات الإيرادات التالية:

توليد الطاقة الكهربائية

تتحقق إيرادات توليد الطاقة الكهربائية الناتجة عن استخدام محطة الطاقة الكهربائية خلال الفترة التي تكون فيها الطاقة الكهربائية متوفرة من محطة الطاقة وذلك حسب إتفاقية شراء الطاقة مع سلطة الطاقة، وينتج عن ذلك تحقق إيرادات تقارب متطلبات القسط الثابت لمعيار المحاسبي الدولي (١٧) المتعلق بعقود الإيجار.

تقوم الشركة بتطبيق التفسير الصادر عن لجنة التقارير المالية الدولية رقم (٤) الذي يتعلق بترتيبات لا تأخذ الشكل القانوني لعقود الإيجار ولكن تتضمن انتقال الحق في استخدام أصل معين مقابل دفعة أو سلسلة من الدفعات وذلك عند انتقال القدرة على التحكم في استخدام هذا الأصل للمشتري (المستأجر). تتوفر القدرة على التحكم في استخدام الأصل عند توفر أي من الشروط التالية:

- أن يكون للمشتري القدرة أو الحق في إدارة الأصل أو توجيه آخرين لتشغيل الأصل بالشكل الذي يحدده مع حصول المشتري أو قدرته على التحكم في مقدار يزيد عن ما يعتبر مقدراً غير كبير من إنتاج أو استخدام الأصل.
- أن يكون للمشتري القدرة أو الحق في التحكم في الوصول إلى مكان الأصل مع حصول المشتري أو قدرته على التحكم في مقدار يزيد عن ما يعتبر مقدراً غير كبير من إنتاج أو استخدام الأصل.
- أن تشير الحقائق والظروف إلى احتمال ضئيل في حصول أي جهة أو جهات أخرى غير المشتري على مقدار يزيد عن ما يعتبر مقدراً غير كبير من إنتاج أو استخدام الأصل خلال فترة التعاقد بالإضافة إلى عدم كون السعر الذي سيدفعه المشتري مقابل الإنتاج سعراً ثابتاً لوحدة الإنتاج أو مساوياً لسعر السوق الحالي لكل وحدة منتجة عند التسليم.

هذا وكون أن سلطة الطاقة والموارد الطبيعية الفلسطينية (سلطة الطاقة) هي المشتري الوحيد للطاقة المتوفرة من محطة الطاقة وكون السعر الذي تدفعه سلطة الطاقة ليس سعراً ثابتاً أو مساوياً لسعر السوق فإن هذه الدفعات تعتبر دفعات إيجار وتعالج وفقاً لمعيار المحاسبة الدولي رقم (١٧) المتعلق بعقود الإيجار. وحيث أن إتفاقية شراء الطاقة لا تنقل بشكل كبير جميع المخاطر والمنافع الرئيسية لملكية موجودات المحطة إلى سلطة الطاقة فقد تم معالجة ترتيبات إتفاقية شراء الطاقة كإيجار تشغيلي وإيرادات الطاقة الكهربائية المتأتية من استخدام المحطة لتوليد الطاقة كإيجارات مقابل استخدام محطة الطاقة.

إيرادات الفوائد

يتم إثبات إيرادات الفوائد عند تحققها باستخدام طريقة العائد الفعلي، بناءً على المعدل المستخدم لخصم التدفقات النقدية المستقبلية المتوقعة خلال العمر الإنتاجي المتوقع للموجود المالي نسبةً إلى صافي قيمته الدفترية.

تحقق المصاريف

يتم قيد المصاريف عند حدوثها وفقاً لمبدأ الاستحقاق.

مصاريف التمويل

تتم رسملة مصاريف التمويل ذات العلاقة المباشرة بشراء أو إنشاء أو إنتاج موجودات تحتاج لفترة زمنية لتصبح جاهزة للاستعمال كجزء من تكلفة هذه الموجودات. يتم قيد جميع مصاريف التمويل الأخرى كمصاريف عند حدوثها. تتكون مصاريف التمويل من الفوائد والتكاليف الأخرى التي تتكبدها الشركة للحصول على التمويل.

ممتلكات وآلات ومعدات

تظهر الممتلكات والآلات والمعدات بالكلفة بعد تنزيل الإستهلاك المتراكم وخسائر التدهن المتراكمة، إن وجدت. تشمل كلفة الممتلكات والآلات والمعدات الكلفة المتكبدة لإستبدال أي من مكونات الممتلكات والآلات والمعدات وكلفة التمويل للمشاريع الإنشائية طويلة الأجل إذا تحققت شروط الاعتراف. يتم إثبات جميع النفقات الأخرى في قائمة الدخل الموحدة عند تحققها. يتم إحتساب الإستهلاك باستخدام طريقة القسط الثابت وفقاً للعمر الإنتاجي المتوقع كما يلي:

العمر الإنتاجي (سنوات)	
٢٠	محطة الكهرباء
٢٠	مباني
٥	سيارات
٤	أجهزة حاسب آلي وطابعات
٤	أجهزة مكتبية
٥	أثاث وتجهيزات مكتبية

يتم شطب أي بند من بنود الممتلكات والآلات والمعدات وأي أجزاء جوهرية منها عند التخلص منها أو عند عدم وجود منفعة إقتصادية متوقعة من إستخدام البند أو التخلص منه. يتم قيد أي ربح أو خسارة ناتجة عن شطب البند، والذي يمثل الفرق بين العائد من التخلص وصافي القيمة الدفترية للبند، في قائمة الدخل الموحدة.

تتم مراجعة القيم المتبقية لبنود الممتلكات والآلات والمعدات والأعمار الإنتاجية وطرق الإستهلاك في كل سنة مالية ويتم تعديلها لاحقاً، إن لزم الأمر.

مشروع تحت التنفيذ

يشمل المشروع تحت التنفيذ تصاميم الإنشاءات والأجور المباشرة والمواد والمقاولين وجزء من التكاليف غير المباشرة وتكلفة التمويل. عند الانتهاء من تنفيذ المشروع أو إكمال أجزاء منه يتم تحويله إلى حساب ممتلكات وآلات ومعدات

يتم إجراء دراسة تدني في القيمة الدفترية للمشروع تحت التنفيذ عند وجود أدلة تشير إلى عدم إمكانية استرداد القيمة الدفترية لهذا المشروع. في حال وجود مثل هذه المؤشرات، يتم تخفيض القيمة الدفترية للمشروع للقيمة المتوقعة استردادها.

موجودات غير ملموسة

يتم قياس الموجودات غير الملموسة التي يتم الحصول عليها من خلال المساعدات الحكومية مبدئياً على أساس القيمة العادلة. لاحقاً للإثبات المبدئي، يتم إدراج الموجودات غير الملموسة بعد تنزيل الإطفاء المتراكم وأي خسائر تدنٍ متراكمة في القيمة الدفترية.

يتم إطفاء الموجودات غير الملموسة ذات العمر الإنتاجي المحدد على فترة العمر الإنتاجي للموجود ويتم دراسة تدني قيمتها الدفترية عند وجود أحداث أو تغيرات في الظروف تشير إلى ذلك. يتم مراجعة العمر الإنتاجي وطريقة الإطفاء للموجودات غير الملموسة على الأقل في نهاية كل سنة. يتم معالجة التغير في العمر الإنتاجي المتوقع أو النمط الذي تستنفذ فيه المنشأة المنافع الاقتصادية للموجودات غير الملموسة من خلال تغيير فترة أو طريقة الإطفاء على أنه تغير

في التقديرات المحاسبية. يتم قيد الإطفاء من الموجودات غير الملموسة ذات العمر المحدد في بنود المصروفات التي تتناسب مع وظيفة الموجودات غير الملموسة.

حق استخدام محولات سلطة الطاقة

يتم إطفاء حق استخدام محولات سلطة الطاقة باستخدام طريقة القسط الثابت على مدى العمر الإنتاجي المتبقي من محطة الكهرباء من تاريخ حصول الشركة على هذا الحق. ويتم قيد مصروف الإطفاء في قائمة الدخل الموحدة.

تصنيفات المتداول والغير متداول

تقوم الشركة بعرض الموجودات والمطلوبات في قائمة المركز المالي الموحدة على أساس تصنيفها كمتداولة أو غير متداولة. تكون الموجودات متداولة في الحالات التالية:

- من المتوقع أن تتحقق أو المنوي بيعها أو استهلاكها في عمليات التشغيل العادية
 - محتفظ بها لغرض المتاجرة
 - من المتوقع أن تتحقق خلال فترة إثني عشرة شهراً بعد تاريخ القوائم المالية الموحدة
 - النقد والنقد المعادل باستثناء النقد المقيد لأغراض التبادل أو المستخدم لتسيط مطلوبات لا تتجاوز فترة إثني عشر شهراً بعد تاريخ القوائم المالية الموحدة.
- أما باقي الموجودات الأخرى فيتم تصنيفها موجودات غير متداولة.

تكون المطلوبات متداولة في الحالات التالية:

- من المتوقع تسديدها ضمن عمليات التشغيل العادية
 - محتفظ بها لغرض المتاجرة
 - مستحقة الدفع ضمن فترة إثني عشر شهراً بعد تاريخ القوائم المالية الموحدة
 - لا يوجد قيود أو شروط لتأجيل تسديد المطلوبات بمدة لا تتجاوز إثني عشر شهراً بعد تاريخ القوائم المالية الموحدة.
- أما باقي المطلوبات الأخرى فيتم تصنيفها مطلوبات غير متداولة.

مواد ومخزون

يتم إظهار المواد والمخزون بالكلفة باستخدام طريقة المتوسط المرجح أو القيمة المتوقع تحقيقها، أيهما أقل. تمثل الكلفة كافة النفقات التي تتكبدها الشركة من أجل إيصال المواد إلى حالتها وموقعها لتكون جاهزة للاستخدام.

ذمم مدينة

تظهر الذمم المدينة بقيمة الفواتير بعد تنزيل أية مخصصات تدني للذمم المدينة. يتم احتساب مخصص تدني الذمم المدينة عندما يصبح من غير المرجح تحصيل كامل الذمم المدينة. تُشطب الديون المعدومة عند تحديدها.

إستثمار في شركة حليفة

يتم قيد الإستثمار في الشركة الحليفة باستخدام طريقة حقوق الملكية. الشركة الحليفة هي تلك التي يكون للشركة نفوذاً مؤثراً عليها وهو القدرة على المشاركة في القرارات المتعلقة بالسياسات المالية والتشغيلية للشركة المستثمر بها وليس التحكم بهذه السياسات.

وفقاً لطريقة حقوق الملكية، يظهر الإستثمار في الشركة الحليفة في قائمة المركز المالي الموحدة بالكلفة، مضافاً إليه التغيرات اللاحقة في حصة الشركة من صافي موجودات الشركة الحليفة. يتم قيد الشهرة الناتجة عن شراء الشركة الحليفة كجزء من القيمة الدفترية للإستثمارات فيها، حيث لا يتم إطفاء هذه الشهرة أو دراسة التدني في قيمتها بشكل منفصل.

يتم اظهار حصة الشركة من صافي نتائج أعمال الشركة الحليفة في قائمة الدخل والدخل الشامل الموحدة. يتم استبعاد الأرباح والخسائر الناتجة عن المعاملات بين الشركة والشركة الحليفة وفقاً لنسبة ملكية الشركة في الشركة الحليفة.

إن السنة المالية للشركة الحليفة هي ذات السنة المالية للشركة. عند الضرورة تقوم الشركة بإجراء تعديلات لتتوافق السياسات المتبعة في الشركة الحليفة مع السياسات المحاسبية للشركة.

لاحقاً لإستخدام طريقة حقوق الملكية تقرر الشركة ما إذا كان هناك ضرورة لقيود خسائر تدني إضافية على إستثماراتها في الشركة الحليفة. تقوم الشركة في تاريخ القوائم المالية الموحدة بتحديد ما إذا كان هناك وجود لأدلة موضوعية تشير إلى تدني في قيمة الإستثمار في الشركة الحليفة. في حال وجود هذه الأدلة، تقوم الشركة بإحتساب قيمة التدني والتي تمثل الفرق بين القيمة الدفترية للإستثمار والقيمة المتوقع إستردادها ويتم قيد هذا الفرق في قائمة الدخل الموحدة.

في حال فقدان النفوذ المؤثر على الشركة الحليفة، تقوم الشركة بإظهار الإستثمار المتبقي بالقيمة العادلة. يتم قيد اية فروقات بين القيمة الدفترية والقيمة العادلة للإستثمار المتبقي والناجم عن البيع بتاريخ فقدان النفوذ المؤثر في قائمة الدخل الموحدة.

موجودات مالية متوفرة للبيع

إن أدوات الملكية المصنفة كموجودات مالية متوفرة للبيع هي تلك التي لم يتم تصنيفها كموجودات مالية للمتاجرة. لاحقاً للإثبات المبدئي، يُعاد تقييم الموجودات المالية المتوفرة للبيع بالقيمة العادلة ويتم قيد الأرباح أو الخسائر غير المحققة كبنود من بنود الدخل الشامل الأخرى في حساب احتياطي موجودات مالية متوفرة للبيع ضمن حقوق الملكية إلى أن يتم التخلي عن هذه الموجودات المالية، وعندها يتم قيد الأرباح أو الخسائر غير المتحققة المتراكمة في قائمة الدخل الموحدة.

يتم إدراج الموجودات المالية المتوفرة للبيع بالكلفة عند عدم إمكانية تحديد قيمتها العادلة بصورة يعتمد عليها.

قياس القيمة العادلة

القيمة العادلة هي المقابل المالي لبيع موجودات أو سداد مطلوبات وذلك من خلال عملية منظمة بين المشاركين في السوق في تاريخ القياس. يعتمد قياس القيمة العادلة على فرضية بيع الموجودات أو سداد المطلوبات إما في:

- سوق رئيسي للموجودات أو المطلوبات.
- أو في حال غياب السوق الرئيسي، في سوق أكثر ملائمة للموجودات والمطلوبات.

يجب أن يكون للشركة القدرة على الوصول للسوق الرئيسي أو السوق الأكثر ملاءمة.

عند قياس القيمة العادلة للموجودات غير المالية يؤخذ في الاعتبار قدرة المشاركين في السوق على توليد منافع اقتصادية من خلال الاستخدام الأمثل لهذه الموجودات أو عن طريق بيعها إلى مشاركين آخرين في السوق الذين بدورهم سيستخدمون هذه الموجودات بالشكل الأمثل.

تستخدم الشركة أساليب التقييم المناسبة حسب الظروف التي توفر معلومات كافية لقياس القيمة العادلة، وذلك من خلال زيادة استخدام معطيات ذات صلة يمكن ملاحظتها والتقليل من استخدام المعطيات التي لا يمكن ملاحظتها.

يتم تصنيف جميع الموجودات والمطلوبات التي تقاس، أو يتم الإفصاح عن، قيمتها العادلة ضمن هرم القيمة العادلة كما هو موضح أدناه:

- المستوى الأول: باستخدام أسعار التداول لأدوات مالية مشابهة تماماً في أسواق مالية نشطة.
 - المستوى الثاني: باستخدام معطيات غير أسعار التداول ولكن يمكن ملاحظتها بشكل مباشر أو غير مباشر.
 - المستوى الثالث: باستخدام معطيات لا تستند لبيانات سوق يمكن ملاحظتها.
- تقوم الشركة باختيار الأساليب والمدخلات والتي ستستخدم للتقييم في كل حالة.

تدني الموجودات المالية

يتم إجراء تقييم في نهاية كل سنة مالية لتحديد ما إذا كان هناك دليل موضوعي يثبت تدني موجود مالي محدد. إذا وجد مثل هذا الدليل، فإنه يتم إثبات أية خسارة تدنٍ ضمن قائمة الدخل الموحدة. يتم تحديد التدني في القيمة الدفترية على النحو التالي:

- للموجودات الظاهرة بالقيمة العادلة، يمثل التدني الفرق بين الكلفة والقيمة العادلة، بعد تنزيل أي خسارة تدنٍ معترف بها سابقاً ضمن قائمة الدخل الموحدة.
- للموجودات الظاهرة بالكلفة، يمثل التدني الفرق بين القيمة الدفترية والقيمة الحالية للتدفقات النقدية المخصومة بسعر السوق الحالي على عوائد موجودات مالية مماثلة.

- للموجودات الظاهرة بالكلفة المطفأة، فإن التدني هو الفرق بين القيمة الدفترية والقيمة الحالية للتدفقات النقدية المتوقعة بمعدل الفائدة الفعلي الأصلي.

النقد والنقد المعادل

لغرض قائمة التدفقات النقدية الموحدة، يشمل النقد والنقد المعادل النقد في الصندوق وأرصدة لدى البنوك وودائع قصيرة الأجل تستحق خلال فترة ثلاثة شهور أو أقل بعد تنزيل النقد مقيد السحب.

قروض

يتم قيد القروض مبدئياً بالقيمة العادلة بعد تنزيل أية تكاليف مباشرة. وبعاد لاحقاً تقييمها بالكلفة المطفأة باستخدام طريقة العائد الفعلي. تظهر الأرباح أو الخسائر الناتجة عن تخلي الجهة المقرضة عن القروض في قائمة الدخل الموحدة. يتم إحتساب الكلفة المطفأة بعد الأخذ بعين الاعتبار أي خصم أو علاوة على الشراء والرسوم والمصاريف الأخرى التي تشكل جزءاً من العائد الفعلي. يتم قيد الإطفاء الناتج عن استخدام طريقة العائد الفعلي ضمن قائمة الدخل الموحدة.

ذمم دائنة ومستحقات

يتم إثبات المطلوبات للمبالغ مستحقة السداد في المستقبل مقابل البضائع أو الخدمات المستلمة سواء تمت أو لم تتم المطالبة بها من قبل المورد.

مخصصات

يتم إحتساب مخصصات عندما يترتب على الشركة التزامات (قانونية أو متوقعة) ناشئة عن أحداث سابقة على أن يكون من المرجح نشوء هذه الالتزامات وتوافر إمكانية تحديد قيمتها بشكل موضوعي.

العملات الأجنبية

يتم تحويل المعاملات التي تتم بالعملات الأخرى غير الدولار الأمريكي خلال السنة وفقاً لأسعار الصرف السائدة في تاريخ المعاملة. يتم تحويل الموجودات والمطلوبات النقدية وتلك التي تستحق القبض أو الدفع بالعملات الأخرى في نهاية السنة إلى الدولار الأمريكي وفقاً لأسعار الصرف السائدة في تاريخ القوائم المالية الموحدة. تظهر فروقات التحويل من ربح أو خسارة في قائمة الدخل الموحدة.

الربح لكل سهم

يتم إحتساب الحصة الأساسية للسهم في الأرباح من خلال قسمة ربح السنة العائد إلى حملة الأسهم العادية للشركة على المعدل المرجح لعدد الأسهم العادية خلال العام.

يتم إحتساب الحصة المخفضة للسهم من خلال قسمة ربح السنة العائد إلى حملة الأسهم العادية للشركة (بعد تعديل الفوائد المتعلقة بالأسهم الممتازة القابلة للتحويل) على المعدل المرجح لعدد الأسهم العادية خلال العام مضافاً إليه المعدل المرجح لعدد الأسهم العادية التي كان يجب إصدارها فيما لو تم تحويل الأسهم القابلة للتحويل إلى أسهم عادية.

٤. ممتلكات وآلات ومعدات

المجموع	أثاث وتجهيزات مكتبية	أجهزة مكتبية	أجهزة حاسب آلي وطابعات	سيارات	مباني	محطة الكهرباء	
دولار أمريكي	دولار أمريكي	دولار أمريكي	دولار أمريكي	دولار أمريكي	دولار أمريكي	دولار أمريكي	
							٢٠١٤
							الكلفة:
١٣٨,١٠٧,٦١٤	٢١٣,٦٣٦	١٣٨,٥٦٤	٣٤٤,٧١٣	٥٠٥,١٩٢	١,٤٦٤,٩٠٤	١٣٥,٤٤٠,٦٠٥	الرصيد في بداية السنة
٨٠,٩١٥	٦,٠٢٩	٧٧٤	٢٤,١١٢	-	-	٥٠,٠٠٠	الإضافات
(١١,٩١٠,٩٣٦)	-	-	-	-	-	(١١,٩١٠,٩٣٦)	الإستبعادات*
١٢٦,٢٧٧,٥٩٣	٢١٩,٦٦٥	١٣٩,٣٣٨	٣٦٨,٨٢٥	٥٠٥,١٩٢	١,٤٦٤,٩٠٤	١٢٣,٥٧٩,٦٦٩	الرصيد في نهاية السنة
							الاستهلاك المتراكم:
٧٤,٩٦١,٢٨٨	١٩٧,٩٩٣	١٣٨,١٧٣	٣٠٠,٤٤٤	٤٤١,٤٠٧	٦٣١,١٤٦	٧٣,٢٥٢,١٢٥	الرصيد في بداية السنة
٦,٦٤٩,٧٠٦	٥,٧٦٩	١٥٦	٢٠,٧٨٢	٢٥,٤٥٣	٧٣,٢٤٨	٦,٥٢٤,٢٩٨	الاستهلاك للسنة
(٦,٣٠٢,٨٧٠)	-	-	-	-	-	(٦,٣٠٢,٨٧٠)	الإستبعادات*
٧٥,٣٠٨,١٢٤	٢٠٣,٧٦٢	١٣٨,٣٢٩	٣٢١,٢٢٦	٤٦٦,٨٦٠	٧٠٤,٣٩٤	٧٣,٤٧٣,٥٥٢	الرصيد في نهاية السنة
							صافي القيمة الدفترية:
٥٠,٩٦٩,٤٦٩	١٥,٩٠٣	١,٠٠٩	٤٧,٥٩٩	٣٨,٣٣٢	٧٦٠,٥١٠	٥٠,١٠٦,١١٦	كما في ٣١ كانون الأول ٢٠١٤

المجموع	أثاث وتجهيزات مكتبية	أجهزة مكتبية	أجهزة حاسب آلي وطابعات	سيارات	مباني	محطة الكهرباء	
دولار أمريكي	دولار أمريكي	دولار أمريكي	دولار أمريكي	دولار أمريكي	دولار أمريكي	دولار أمريكي	
							٢٠١٣
							الكلفة:
١٣٨,٠١٧,٥٨٧	٢١١,٠١٣	١٣٨,١٩٧	٣٢٢,٤٧٦	٤٤٠,٣٩٢	١,٤٦٤,٩٠٤	١٣٥,٤٤٠,٦٠٥	الرصيد في بداية السنة
٩٠,٠٢٧	٢,٦٢٣	٣٦٧	٢٢,٢٣٧	٦٤,٨٠٠	-	-	الإضافات
١٣٨,١٠٧,٦١٤	٢١٣,٦٣٦	١٣٨,٥٦٤	٣٤٤,٧١٣	٥٠٥,١٩٢	١,٤٦٤,٩٠٤	١٣٥,٤٤٠,٦٠٥	الرصيد في نهاية السنة
							الاستهلاك المتراكم:
٦٨,٠٤٥,٤٠٤	١٩٣,١٦٩	١٣٦,٥١١	٢٨٢,١١٨	٣٩٥,٦٠٩	٥٥٧,٨٩٨	٦٦,٤٨٠,٠٩٩	الرصيد في بداية السنة
٦,٩١٥,٨٨٤	٤,٨٢٤	١,٦٦٢	١٨,٣٢٦	٤٥,٧٩٨	٧٣,٢٤٨	٦,٧٧٢,٠٢٦	الاستهلاك للسنة
٧٤,٩٦١,٢٨٨	١٩٧,٩٩٣	١٣٨,١٧٣	٣٠٠,٤٤٤	٤٤١,٤٠٧	٦٣١,١٤٦	٧٣,٢٥٢,١٢٥	الرصيد في نهاية السنة
							صافي القيمة الدفترية:
٦٣,١٤٦,٣٢٦	١٥,٦٤٣	٣٩١	٤٤,٢٦٩	٦٣,٧٨٥	٨٣٣,٧٥٨	٦٢,١٨٨,٤٨٠	كما في ٣١ كانون الأول ٢٠١٣

تشمل الممتلكات والآلات والمعدات موجودات مستهلكة بالكامل ما زالت تُستخدم في عمليات الشركة تبلغ كلفتها ١,٠٥٣,٩٩٧ دولار أمريكي و ٨٨٢,٢٤٨ دولار أمريكي كما في ٣١ كانون الأول ٢٠١٤ و ٢٠١٣، على التوالي.

* تمثل الاستبعادات كلفة موجودات دُمرت جراء القصف الجوي الإسرائيلي في تموز ٢٠١٤ والبالغة ١١,٩١٠,٩٣٦ دولار أمريكي واستهلاكها المتراكم والبالغ ٦,٣٠٢,٨٧٠ دولار أمريكي (صافي القيمة الدفترية: ٥,٦٠٨,٠٦٦ دولار أمريكي والتي تمثل الخسائر التي تم قيدها في قائمة الدخل الموحدة).

٥. موجودات غير ملموسة

٢٠١٣	٢٠١٤	
دولار أمريكي	دولار أمريكي	
٢,٥٢٣,٤٦٠	٢,٣٠١,٨٧٧	الرصيد في بداية السنة
(٢٢١,٥٨٣)	(٢٢١,٥٨٣)	إطفاءات
٢,٣٠١,٨٧٧	٢,٠٨٠,٢٩٤	الرصيد في نهاية السنة

تمثل الموجودات غير الملموسة الحق في استخدام ستة محولات رفع تم شراؤها وتركيبها من قبل سلطة الطاقة وذلك لاستخدام شركة غزة لتوليد الكهرباء (شركة تابعة) ضمن الاتفاقية التي وقّعت في ٢ أيلول ٢٠٠٦ بين شركة غزة لتوليد الكهرباء وسلطة الطاقة والتي بموجبها إتفقت كل من شركة غزة لتوليد الكهرباء وسلطة الطاقة بأن تقوم سلطة الطاقة بمعالجة جميع الأضرار التي لحقت بالمحطة جراء القصف الجوي الإسرائيلي لمحطة الطاقة خلال حزيران ٢٠٠٦ وذلك من أجل إعادة التيار الكهربائي. وفقاً للاتفاق فإن هذه المحولات تبقى ملك لسلطة الطاقة ولشركة غزة لتوليد الكهرباء الحق في استخدامها على أن تكون الشركة مسؤولة عن تشغيل وصيانة هذه المحولات. تم الاعتراف بهذا الحق كموجودات غير ملموسة على أساس القيمة العادلة لتلك المحولات عند تركيبها. يتم إطفاء هذا الحق على مدى العمر الإنتاجي المتبقي من محطة الكهرباء من تاريخ حصول الشركة على هذا الحق.

٦. استثمار في شركة حليفة

٢٠١٣	٢٠١٤	نسبة المساهمة		بلد التأسيس	إسم الشركة
		٢٠١٣	٢٠١٤		
دولار أمريكي	دولار أمريكي	%	%	فلسطين	شركة فلسطين لتوليد الطاقة
٢,٠٧٤,٦٨٥	-	٤٥	-		

قامت الشركة خلال عام ٢٠١٤ ببيع ٤,٠١٦,٦٦٥ سهماً مكتتباً من استثمارها في شركة فلسطين لتوليد الطاقة الأمر الذي أدى إلى انخفاض نسبة مساهمة الشركة في شركة فلسطين لتوليد الطاقة من ٤٥% إلى ٥% وترتب على ذلك فقدان الشركة النفوذ المؤثر على شركة فلسطين لتوليد الطاقة وعليه تم إعادة تصنيف ما تبقى للشركة من أسهم في شركة فلسطين لتوليد الطاقة من استثمار في شركة حليفة إلى موجودات مالية متوفرة للبيع واثباتها مبدئياً بالقيمة العادلة والبالغة ٥٠٠,٠٠٠ دولار أمريكي بتاريخ بيع هذه الأسهم ونتج عن عملية البيع ربح بمبلغ ٨٦٤,٧٤٤ دولار أمريكي تم قيده في قائمة الدخل الموحدة. كما بلغت حصة الشركة في نتائج أعمال الشركة الحليفة للفترة من ١ كانون الثاني ٢٠١٤ وحتى تاريخ فقدان النفوذ المؤثر في نهاية نيسان ٢٠١٤ خسارة بمبلغ ٧٥,٨١٦ دولار أمريكي (بلغت حصة الشركة في نتائج أعمال الشركة الحليفة للسنة المنتهية في ٣١ كانون الأول ٢٠١٣ مبلغ ٢٢٩,٠٣٩ دولار أمريكي).

٧. ذمم مدينة

٢٠١٣	٢٠١٤	
دولار أمريكي	دولار أمريكي	
٤٣,٤٥٥,٥٠٦	٤٢,١٤٧,١٢١	ذمم توليد الطاقة الكهربائية
(١٤,٠٨٨,٨٦٣)	(١٤,٠٨٨,٨٦٣)	مخصص تدني ذمم مدينة
٢٩,٣٦٦,٦٤٣	٢٨,٠٥٨,٢٥٨	
(٦,٠٠٠,٠٠٠)	(١٢,٤٤١,٦١٥)	ذمم توليد الطاقة الكهربائية - قصيرة الأجل
٢٣,٣٦٦,٦٤٣	١٥,٦١٦,٦٤٣	ذمم توليد الطاقة الكهربائية - طويلة الأجل

في تقدير إدارة الشركة فإنه من المتوقع تحصيل الذمم غير متدنية القيمة بالكامل. إن كافة إيرادات شركة غزة لتوليد الكهرباء الناتجة عن استخدام محطة الطاقة لتوليد الطاقة الكهربائية متأتية من سلطة الطاقة. وفقاً لاتفاقية شراء الطاقة، يتوجب على سلطة الطاقة تزويد الشركة بكتاب اعتماد بمبلغ ٢٠,٠٠٠,٠٠٠ دولار أمريكي من بنك مؤهل وفقاً للاتفاقية. حتى تاريخ هذه القوائم المالية الموحدة لم تقم سلطة الطاقة بتزويد شركة غزة لتوليد الكهرباء بكتاب الاعتماد وبالتالي فإن هذه الذمم غير مضمونة.

٨. موجودات مالية متوفرة للبيع

تمثل الموجودات المالية المتوفرة للبيع الجزء المتبقي من استثمار الشركة في أسهم شركة فلسطين لتوليد الطاقة والبالغ ٥٠٠,٠٠٠ دولار أمريكي (إيضاح ٦).

تظهر هذه الموجودات المالية بالكلفة بسبب عدم إمكانية قياس قيمتها العادلة بشكل موثوق وعدم إمكانية التنبؤ بتدفقاتها النقدية المستقبلية. تعتقد إدارة الشركة بأن القيمة العادلة لهذه الموجودات لا تختلف بشكل جوهري عن قيمتها الدفترية.

٩. مشروع تحت التنفيذ

يمثل هذا البند تكلفة أعمال إنشائية وأعمال التركيب والصيانة للجزء الذي تم تدميره خلال القصف الجوي الإسرائيلي في تموز ٢٠١٤.

١٠. مواد ومخزون

٢٠١٣	٢٠١٤	
دولار أمريكي	دولار أمريكي	
٦,٦٠٣,٠٣٠	٧,٠٢٠,٥٤٧	قطع غيار
٢٨٦,٨٣٨	٢٦٣,٥٦٦	مستلزمات
٢٣٠,٤٩٦	٢٧٧,٨٥٨	بضاعة في الطريق
٢١٨,٤٤٣	١٢٢,١٠٥	أخرى
٧,٣٣٨,٨٠٧	٧,٦٨٤,٠٧٦	

١١. موجودات متداولة أخرى

٢٠١٣	٢٠١٤	
دولار أمريكي	دولار أمريكي	
١,١٤٠,٨٥٠	٢٤,٠٧٧	ذمم ضريبة القيمة المضافة
١,٩٩٨,٠٤٣	٢,٥٥٩,٨٨٦	مستحق من مساهمين
٦٨٨,٣٠٢	٢٥,٤٠٠	تأمين مدفوع مقدماً
١٧١,٨٢٣	٥٩١,٠٩١	دفعات مقدمة للموردين
٨,٤٦٠	٩,٢١٦	أخرى
٤,٠٠٧,٤٧٨	٣,٢٠٩,٦٧٠	

١٢. النقد والنقد المعادل

٢٠١٣	٢٠١٤	
دولار أمريكي	دولار أمريكي	
٢,٩٨٩	٦,٤٢٧	نقد في الصندوق
٩,٧٦٨,٢٩٩	١٠,٩٢٥,١٤٩	حسابات جارية لدى البنوك
٩,٧٧١,٢٨٨	١٠,٩٣١,٥٧٦	

١٣. رأس المال

يتألف رأسمال الشركة المصرح به والمكتتب والمدفوع من ٦٠,٠٠٠,٠٠٠ سهماً عادياً بقيمة إسمية مقدارها ١ دولار أمريكي للسهم الواحد.

١٤. إحتياطي إجباري

تمثل المبالغ المتجمعة في هذا الحساب ما تم تحويله بنسبة ١٠% من الأرباح السنوية وفقاً لقانون الشركات وهو غير قابل للتوزيع على المساهمين.

١٥. قروض طويل الأجل

وقعت شركة غزة لتوليد الكهرباء بتاريخ ٢٨ أيلول ٢٠١١ إتفاقية مع أحد البنوك المحلية للحصول على قرض طويل الأجل بمبلغ ١١,٠٠٠,٠٠٠ دولار أمريكي. يسدد القرض بموجب هذه الإتفاقية على ١٠ أقساط نصف سنوية متساوية يبدأ سداد القسط الأول منها بتاريخ ١ نيسان ٢٠١٣ ويستحق القسط الأخير بتاريخ ١ تشرين الأول ٢٠١٧. يستحق على القرض نسبة فائدة سنوية بمعدل سعر الإقراض في أسواق لندن (ليبور) لسنة أشهر مضافاً إليها ٢% بحد أدنى ٥% وحد أعلى ٧%. كما يستحق على القرض عمولة سنوية بمعدل ٠,٥%.

قامت شركة غزة لتوليد الكهرباء خلال عام ٢٠١٣ بتسديد القسط الأول من القرض والبالغ ١,١٠٠,٠٠٠ دولار أمريكي وبتوقيع إتفاقية إعادة جدولة أقساط القرض حيث تم التسديد المبكر لمبلغ ٤,٠٠٠,٠٠٠ دولار أمريكي وإعادة جدولة الرصيد المتبقي من القرض والبالغ ٥,٩٠٠,٠٠٠ دولار أمريكي ليسدد على ٩ أقساط نصف سنوية متساوية قيمة كل قسط مبلغ ٦٥٥,٥٥٦ دولار أمريكي إستحق القسط الأول منها بتاريخ ١ تشرين الأول ٢٠١٣ وتم تسديده خلال عام ٢٠١٣. قامت شركة غزة لتوليد الكهرباء خلال سنة ٢٠١٤ بالتسديد المبكر لكامل الرصيد المتبقي من القرض والبالغ ٥,٢٤٤,٤٤٤ دولار أمريكي.

وقعت شركة غزة لتوليد الكهرباء بتاريخ ٧ تشرين الثاني ٢٠١٣ إتفاقية مع بنك محلي آخر للحصول على قرض طويل الأجل بمبلغ ٥,٣٠٠,٠٠٠ دولار أمريكي. يسدد القرض بموجب هذه الاتفاقية على ١٦ قسط نصف سنوي، استحق القسط الأول بتاريخ ٥ نيسان ٢٠١٤ ويستحق القسط الأخير بتاريخ ٥ كانون الأول ٢٠٢١. يستحق على القرض نسبة فائدة سنوية بمعدل سعر الإقراض في أسواق لندن (ليبور) لستة أشهر مضافاً إليها ٣% بحد أدنى ٥,٥% وحد أعلى ٧%. كما يستحق على القرض عمولة سنوية بمعدل ١%. تتمثل ضمانات القرض في تعهد شركة غزة لتوليد الكهرباء بتحويل حساب تحصيل الذمم المدينة المستحقة من سلطة الطاقة إلى هذا البنك ووضع البنك كمستفيد بشكل جزئي تحت بوليصة التأمين على موجودات ومعدات شركة غزة لتوليد الكهرباء بالإضافة إلى كفالة الشركة لشركة غزة لتوليد الكهرباء.

فيما يلي جدول تسديد أقساط القرض:

دولار أمريكي	
٦٤٧,٣٨٢	٢٠١٥
٦٥٣,٣٣٠	٢٠١٦
٦٥٩,٣٣٢	٢٠١٧
٦٦٥,٣٩٠	٢٠١٨
٢,٠٣٣,٠٧٧	ما بعد ٢٠١٨
<u>٤,٦٥٨,٥١١</u>	

١٦. مخصص تعويض نهاية الخدمة

فيما يلي الحركة التي تمت على مخصص تعويض نهاية الخدمة خلال السنة:

٢٠١٣	٢٠١٤	
دولار أمريكي	دولار أمريكي	
٢,٠٨٩,٠٢٢	٢,٣١٠,٤٢٠	الرصيد في بداية السنة
٢٣٥,٣٠٤	٤١٣,٢٥٤	إضافات خلال السنة
(١٣,٩٠٦)	(١٠٦,٢٢٤)	دفعات خلال السنة
<u>٢,٣١٠,٤٢٠</u>	<u>٢,٦١٧,٤٥٠</u>	الرصيد في نهاية السنة

١٧. تسهيلات ائتمانية

قامت شركة غزة لتوليد الكهرباء بتاريخ ٧ تشرين الثاني ٢٠١٣ بالتوقيع على إتفاقية للحصول على تسهيلات ائتمانية من أحد البنوك المحلية على شكل جاري مدين بمبلغ ٤,٧٠٠,٠٠٠ دولار أمريكي بنسبة فائدة سنوية تبلغ ٥% وعمولة سنوية بمعدل نسبة سنوية ١% على أن يسدد السقف المستغل من حساب الجاري مدين بعد عام من تاريخ إتفاقية التسهيلات الائتمانية، أو اية تاريخ يتم الإتفاق عليه بين الأطراف لاحقاً. تتمثل ضمانات التسهيلات الائتمانية في تعهد شركة غزة لتوليد الكهرباء بتحويل حساب تحصيل الذمم المدينة المستحقة من سلطة الطاقة إلى البنك ووضع البنك كمستفيد بشكل جزئي تحت بوليصة التأمين على موجودات ومعدات شركة غزة لتوليد الكهرباء بالإضافة إلى كفالة الشركة لشركة غزة لتوليد الكهرباء. بلغ الرصيد المستغل للتسهيلات الائتمانية ٤,٧٠٠,٠٠٠ دولار أمريكي كما في ١٣ كانون الأول ٢٠١٣. بلغ الرصيد المستغل للتسهيلات الائتمانية ٤,٧٠٠,٠٠٠ دولار أمريكي كما في ٣١ كانون الأول ٢٠١٣.

قامت الشركة خلال العام بتسديد كامل رصيد الجاري مدين والبالغ ٤,٧٠٠,٠٠٠ دولار أمريكي.

١٨ . مطلوبات متداولة أخرى

٢٠١٣	٢٠١٤	
دولار أمريكي	دولار أمريكي	
٤,٨٢٠,٤٢٩	٣,٩٠٣,٦٣٢	نم ومخصصات الصيانة
٢١,٠٥٣	٢١,٣٥١	مصاريق قرض مستحقة
١٣,٧٣٦,٧٧٩	١١,٧٠٢,٧١٠	أرباح مساهمين غير مدفوعة
٧٩٢,٢١٤	٨٨٨,٧٨٣	مستحق لشركة اتحاد المقاولين
٣٢٩,٠٠٠	٣٠٠,٨٠٠	مصاريق مجلس إدارة مستحقة
٤٧٨,٧٧٨	-	ضريبة رواتب *
١١٧,٠١٦	٤٢٧,٧٦٤	مصاريق مستحقة
٢٩٤,٠٠٠	٤٤١,٠٠٠	مصاريق إيجار أرض مستحقة
٧٥,٠٠٠	-	مستحق لمزودي الخدمات الاستشارية
٢٣٥,٩٤٣	٢٥٨,٤١٧	مخصصات إجازات الموظفين
٤٣٢,٦٨١	٣٠٨,٢١٧	أخرى
<u>٢١,٣٣٢,٨٩٣</u>	<u>١٨,٢٥٢,٦٧٤</u>	

* لم تقم الشركة بإحتساب ضريبة دخل على رواتب موظفيها وذلك إستناداً إلى المرسوم الرئاسي الصادر في حزيران ٢٠٠٧ والخاص بإعفاء كافة مكلفي الضرائب في المحافظات الجنوبية (قطاع غزة) من الضرائب. تم خلال السنة دفع المبالغ المتجمعة كضرائب دخل مستقطعة سابقاً من رواتب الموظفين إلى الموظفين كل حسب ما تم إستقطاعه.

١٩ . توليد الطاقة الكهربائية

يمثل هذا البند إيرادات فواتير توليد الطاقة الناتجة عن إستخدام محطة الطاقة الكهربائية لصالح سلطة الطاقة وفقاً لاتفاقية شراء الطاقة والتي تم إقرارها إيجاراً تشغيلياً وفقاً للتفسير رقم (٤) كما هو مشار إليه في إيضاح السياسات المحاسبية (٥,٣).

إن فواتير توليد الطاقة تعد بشكل جوهري قسماً ثابتاً على مدى العمر الإنتاجي المتوقع لمحطة الكهرباء يقارب متطلبات القسط الثابت لمعيار المحاسبة الدولي رقم (١٧) المتعلق بعقود الإيجار. وفقاً للاتفاقية تقوم سلطة الطاقة بالتسديد عن كافة الطاقة الكهربائية المتوفرة من محطة الطاقة الكهربائية دون الأخذ في الاعتبار قدرة سلطة الطاقة لاستيعاب هذه الطاقة وذلك بأسعار محددة مسبقاً في إتفاقية شراء الطاقة لكل سنة من سنوات هذه الاتفاقية، وكذلك فإن على سلطة الطاقة في جميع الأوقات، وعلى حسابها الخاص، توفير وتزويد المحطة بالوقود اللازم لإنتاج الطاقة.

تعرضت الشركة لقصف إسرائيلي خلال تموز ٢٠١٤ تسبب في أضرار في محطة الكهرباء وإيقافها عن التشغيل لمدة شهرين تقريباً (إيضاح ٤). هذا وقامت الشركة بإعلان حالة الظروف القاهرة وفقاً لاتفاقية شراء الطاقة وذلك في رسالة صادرة من الشركة بتاريخ ٣١ تموز ٢٠١٤ إلى سلطة الطاقة، وبالتالي لم تقم الشركة بإصدار فاتورة توليد الطاقة الكهربائية خلال فترة التوقف الكامل للمحطة. قامت الشركة بأعمال صيانة مكنتها من القدرة على إمكانية توليد ٩٢,٤ ميغا واط خلال شهر أيلول ٢٠١٤ كطاقة كهربائية متوفرة، وبالتالي إصدار الفاتورة الشهرية على أساس ٩٢,٤ ميغا واط بدلاً من طاقتها الكلية. تتوقع إدارة الشركة أن تتمكن من إتمام أعمال الصيانة لمحطة الكهرباء والقدرة على التوليد بطاقتها الكاملة خلال عام.

أرسلت الشركة بتاريخ ٢ كانون الأول ٢٠١٤ رسالة إلى سلطة الطاقة تطالب فيها سلطة الطاقة بتغطية تكاليف إصلاح المحطة لتعود إلى حالتها قبل القصف الإسرائيلي. تتوقع إدارة الشركة أن تصل كلفة الإصلاح إلى ١٣ مليون دولار أمريكي تقريباً وفقاً لآخر تقديرات تمت من قبل الشركة.

٢٠. خصومات ممنوحة على فواتير توليد الطاقة الكهربائية

يمثل هذا البند ما تم خصمه خلال السنة من فاتورة توليد الطاقة الكهربائية وذلك وفقاً لما أقره مجلس إدارة الشركة في جلسته المنعقدة بتاريخ ١٥ كانون الأول ٢٠١٢ بمنح سلطة الطاقة خصماً شهرياً بمبلغ ٢٥٠,٠٠٠ دولار أمريكي ابتداءً من فاتورة شهر كانون الثاني ٢٠١٣ وحتى إشعار آخر.

قرر مجلس إدارة الشركة في شهر آب ٢٠١٤ إيقاف العمل بالخصم الممنوح مسبقاً لسلطة الطاقة ابتداءً من شهر أيلول ٢٠١٤.

٢١. مصاريف تشغيلية

٢٠١٣	٢٠١٤	
دولار أمريكي	دولار أمريكي	
٤,٣٠٤,٧٤٧	٥,٠٠٥,٣٣٦	رواتب وأجور
٢٣١,١٢٧	٤١٣,٢٥٤	تعويض نهاية الخدمة
١٦٤,٥٠٠	١٧٣,٩٠٠	مصاريف مجلس الإدارة
١١٦,٤١١	١٥٠,١٠٢	تأمين موظفين
٤٠٠,٠٠٠	١٧١,٠٦٧	رسوم خدمات تطوير واستشارات فنية
٣٨٨,٤٩٨	٥١٢,٦٨٦	سفر ومواصلات
٨٦٨,٢٢٣	٧٢٢,٥٨٢	تأمين المحطة
٦,٨٣٥,٧٥٩	٦٤٩,٤٧٢	تشغيل وصيانة المحطة
٦,٩١٥,٨٨٤	٦,٦٤٩,٧٠٦	إستهلاك ممتلكات وآلات ومعدات
٢٢١,٥٨٣	٢٢١,٥٨٣	إطفاء الموجودات غير الملموسة
١٤٧,٠٠٠	١٤٧,٠٠٠	إيجار الأرض
٢٦٣,٣٥٨	٤٠,٠٣٣	أنعاب مهنية واستشارية
٦٦,٦٥٣	١٧٩,٩١٥	هاتف وفاكس
٥٠,٥٣٤	٢٠,٥٨٤	أنعاب قانونية
٢٣,٦٣٨	٢٦,٨١٧	رسوم إدراج في بورصة فلسطين
٧٥,٦٦٥	٤٠,٤٦٢	مستلزمات مكتبية
١٨,٦٢٩	٣٤,١٩٨	دعاية وإعلان
٦٤٠,٢٨٩	٧,١٠٦	خدمات أمن
١٨٣,١٧٤	١٨٨,٥١٨	متفرقة
<u>٢١,٩١٥,٦٧٢</u>	<u>١٥,٣٥٤,٣٢١</u>	

٢٢. فوائد على الذمم المدينة المستحقة من سلطة الطاقة

وافق مجلس الإدارة خلال عام ٢٠١٣، التوقف عن إحتساب فوائد على الذمم المدينة المستحقة من سلطة الطاقة ابتداءً من فاتورة شهر شباط ٢٠١٣ وحتى إشعار آخر.

٢٣. الحصة الأساسية والمخفضة للسهم من ربح السنة

٢٠١٣	٢٠١٤	
دولار أمريكي	دولار أمريكي	ربح السنة
٤,٥٦١,٩٩٥	١,٨٨٤,٨٧٣	
سهم	سهم	المتوسط المرجح لعدد الأسهم المكتتب بها خلال السنة
٦٠,٠٠٠,٠٠٠	٦٠,٠٠٠,٠٠٠	
دولار أمريكي	دولار أمريكي	الحصة الأساسية والمخفضة للسهم من ربح السنة
٠,٠٨	٠,٠٣	

٢٤. توزيع أرباح نقدية

أقرت الهيئة العامة للشركة في إجتماعها الذي عُقد في ٢٨ نيسان ٢٠١٤ توصية مجلس الإدارة بتوزيع أرباح بمبلغ ٣,٠٠٠,٠٠٠ دولار أمريكي عن عام ٢٠١٣، وهو ما يعادل ٥% من رأس المال المدفوع.

أقرت الهيئة العامة للشركة في إجتماعها الذي عُقد في ٢٣ نيسان ٢٠١٣ توصية مجلس الإدارة بتوزيع أرباح بمبلغ ٦,٠٠٠,٠٠٠ دولار أمريكي عن عام ٢٠١٢، وهو ما يعادل ١٠% من رأس المال المدفوع.

٢٥. معاملات مع جهات ذات علاقة

يمثل هذا البند المعاملات التي تمت مع جهات ذات علاقة والتي تتضمن الشركات الحليفة والمساهمين الرئيسيين وأعضاء مجلس الإدارة والإدارة العليا وأية شركات يسيطرون عليها أو لهم القدرة على التأثير بها. يتم اعتماد سياسة الأسعار والشروط المتعلقة بالأرصدة والمعاملات مع الجهات ذات العلاقة من قبل مجلس الإدارة.

إن المعاملات مع الجهات ذات العلاقة المتضمنة في قائمة المركز المالي الموحدة هي كما يلي:

٢٠١٣	٢٠١٤	طبيعة العلاقة	
دولار أمريكي	دولار أمريكي	مساهم رئيسي	نقد لدى البنك العربي
٢,٨٢٣,٠١٦	٢,٧٧٤,٦٨٥	مساهمون رئيسيون	مستحق من مساهمين
١,٩٩٨,٠٤٣	٢,٥٥٩,٨٨٦	مساهم رئيسي	مستحق لشركة اتحاد المقاولين
٧٩٢,٢١٤	٨٨٨,٧٨٣	مساهمون رئيسيون	توزيعات مساهمين غير مدفوعة
١٣,٧٣٦,٧٧٩	١١,٧٠٢,٧١٠	أعضاء مجلس الإدارة	مصاريف مجلس إدارة مستحقة
٣٢٩,٠٠٠	٣٠٠,٨٠٠		

تتضمن المعاملات مع الجهات ذات العلاقة في قائمة الدخل الموحدة ما يلي:

٢٠١٣	٢٠١٤	طبيعة العلاقة	
دولار أمريكي	دولار أمريكي	شركة شقيقة	رسوم خدمات تطوير واستشارات فنية مقدمة من الشركة المتحدة للخدمات الهندسية
٢٠٠,٠٠٠	١٠٠,٠٠٠	مساهم رئيسي	خدمات واستشارات من شركة إتحد المقاولين
٣٠٥,٠٠٠	٥,٩٢٦	إدارة عليا	رواتب وأجور
٣٥٤,١٨٧	٤٢٧,٩٤٢	إدارة عليا	تعويض نهاية الخدمة
٢٤,٠٣٤	٢٥,٣٠٦	أعضاء مجلس الإدارة	مصاريف مجلس إدارة
١٦٤,٥٠٠	١٧٣,٩٠٠		

٢٦. ضريبة الدخل

قامت السلطة الوطنية الفلسطينية بإعفاء شركة غزة لتوليد الكهرباء ومساهمتها (فيما يتعلق بالأرباح الموزعة والإيرادات من شركة غزة لتوليد الكهرباء) من جميع الضرائب الفلسطينية، لكامل فترة الاتفاقية البالغة ٢٠ سنة ولأي فترة تمديد أخرى على الاتفاقية.

حتى تاريخ إصدار هذه القوائم المالية الموحدة لم تقم الشركة بعمل تسويات ضريبية مع الدوائر الضريبية عن أعمالها للفترة منذ التأسيس في ١٩٩٩ وحتى عام ٢٠١٣.

٢٧. الالتزامات التعاقدية والالتزامات المحتملة

بلغت الإلتزامات المتعلقة باتفاقية إستئجار الأرض المقام عليها المحطة والتي يسري مفعولها من تاريخ بدء التشغيل في ١٥ آذار ٢٠٠٤ و لمدة ٣٠ سنة مبلغ ٢,٢٠٥,٠٠٠ دولار أمريكي ومبلغ ٢,٣٥٢,٠٠٠ دولار أمريكي كما في ٣١ كانون الأول ٢٠١٤ و ٢٠١٣، على التوالي.

تبلغ إجمالي فواتير توليد الطاقة الكهربائية المستقبلية من خلال إستخدام المحطة وفقاً لاتفاقية شراء الطاقة والتي يسري مفعولها حتى سنة ٢٠٢٤ مبلغ ٣٠٦,٥١٧,٠٠٦ دولار أمريكي ومبلغ ٣٣٠,٧٠٣,٥٨٤ دولار أمريكي كما في ٣١ كانون الأول ٢٠١٤ و ٢٠١٣، على التوالي.

اتفقت الشركة ومزود خدمة الصيانة طويلة الأجل، كنتيجة لانتهاء مدة إتفاقية خدمة الصيانة طويلة الأجل بتاريخ ١٥ نيسان ٢٠١٤، أن يستمر التفاوض بينهما لموعده أقصاه ٢٠ آب ٢٠١٤ لتعديل وتمديد الإتفاقية، على أن يقوم مزود خدمة الصيانة طويلة الأجل خلال هذه الفترة بتقديم خدمات دعم الصيانة وتوريد قطع الغيار وفقاً لشروط الإتفاقية المنتهية. حتى تاريخ هذه القوائم المالية الموحدة لم يتم الاتفاق على تمديد أو تعديل إتفاقية خدمة الصيانة طويلة الأجل.

٢٨. القيمة العادلة للأدوات المالية

يوضح الجدول التالي مقارنة بين القيمة الدفترية والقيمة العادلة للأدوات المالية حسب تصنيفها في القوائم المالية الموحدة:

القيمة العادلة		القيمة الدفترية		
٢٠١٣	٢٠١٤	٢٠١٣	٢٠١٤	
دولار أمريكي	دولار أمريكي	دولار أمريكي	دولار أمريكي	
				موجودات مالية
٢٩,٣٦٦,٦٤٣	٢٨,٠٥٨,٢٥٨	٢٩,٣٦٦,٦٤٣	٢٨,٠٥٨,٢٥٨	نعم مدينة
٣,١٤٧,٣٥٣	٢,٥٩٣,١٧٩	٣,١٤٧,٣٥٣	٢,٥٩٣,١٧٩	موجودات مالية أخرى
٩,٧٦٨,٢٩٩	١٠,٩٢٥,١٤٩	٩,٧٦٨,٢٩٩	١٠,٩٢٥,١٤٩	النقد والنقد المعادل
-	٥٠٠,٠٠٠	-	٥٠٠,٠٠٠	موجودات مالية متوفرة للبيع
<u>٤٢,٢٨٢,٢٩٥</u>	<u>٤٢,٠٧٦,٥٨٦</u>	<u>٤٢,٢٨٢,٢٩٥</u>	<u>٤٢,٠٧٦,٥٨٦</u>	
				مطلوبات مالية
١٠,٥٤٤,٤٤٤	٤,٦٥٨,٥١١	١٠,٥٤٤,٤٤٤	٤,٦٥٨,٥١١	قروض طويل الأجل
٤,٧٠٠,٠٠٠	-	٤,٧٠٠,٠٠٠	-	تسهيلات إئتمانية
١٧,٩١١,٤٥١	١٥,٢٤١,٠١٨	١٧,٩١١,٤٥١	١٥,٢٤١,٠١٨	مطلوبات مالية أخرى
<u>٣٣,١٥٥,٨٩٥</u>	<u>١٩,٨٩٩,٥٢٩</u>	<u>٣٣,١٥٥,٨٩٥</u>	<u>١٩,٨٩٩,٥٢٩</u>	

إن القيمة العادلة للموجودات والمطلوبات المالية مقارنة بشكل كبير لقيمتها الدفترية. تم تحديد القيم العادلة للموجودات والمطلوبات المالية وفقاً للقيم التي يمكن أن تتم بها عمليات التبادل بين جهات معنية بذلك، باستثناء عمليات البيع الإجبارية أو التصفية.

إن القيم العادلة للذمم المدينة قصيرة الأجل والموجودات المالية الأخرى والتسهيلات الائتمانية والمطلوبات المالية الأخرى هي مقارنة بشكل كبير لقيمتها الدفترية وذلك لكون تلك الأدوات ذات فترات سداد أو تحصيل قصيرة الأجل.

تم تقدير القيمة العادلة للذمم المدينة طويلة الأجل والقروض الخاضعة للفائدة من خلال خصم التدفقات النقدية المتوقعة باستخدام نفس أسعار الفائدة لبند تحمل نفس الشروط وصفات المخاطر.

٢٩. إدارة المخاطر

تتألف المطلوبات المالية للشركة من قروض طويلة الأجل وبعض المطلوبات المالية الأخرى. إن الهدف من هذه المطلوبات المالية هو تمويل نشاطات الشركة. بالإضافة إلى ذلك، تمتلك الشركة عدة موجودات مالية مثل الذمم المدينة وبعض الموجودات المالية الأخرى والنقد والنقد المعادل والتي تنشأ بشكل مباشر من نشاطات الشركة.

إن المخاطر الأساسية الناتجة عن الأدوات المالية للشركة هي مخاطر أسعار الفائدة ومخاطر الائتمان ومخاطر السيولة ومخاطر العملات الأجنبية. يقوم مجلس إدارة الشركة بمراجعة والموافقة على سياسات إدارة هذه المخاطر والتي تتلخص بما يلي:

مخاطر أسعار الفائدة

يوضح الجدول التالي حساسية قائمة الدخل الموحدة للتغيرات الممكنة المعقولة على أسعار الفائدة كما في ٣١ كانون الأول ٢٠١٤، مع بقاء جميع المتغيرات الأخرى المؤثرة ثابتة.

تتمثل حساسية قائمة الدخل الموحدة بأثر التغيرات المفترضة الممكنة بأسعار الفوائد على ربح الشركة لسنة واحدة، ويتم إحتسابها على الموجودات والمطلوبات المالية التي تحمل سعر فائدة متغير كما في ٣١ كانون الأول ٢٠١٤ و٢٠١٣. لا يوجد تأثير مباشر على حقوق الملكية للشركة. إن أثر النقص المتوقع في أسعار الفائدة مساوٍ ومعاكس لأثر الزيادة المبينة أدناه:

الزيادة في سعر الفائدة نقطة أساس	الأثر على ربح السنة دولار أمريكي	
+ ١٠	(٤,٦٥٩)	٢٠١٤ دولار أمريكي
+ ١٠	(١٠,٥٤٤)	٢٠١٣ دولار أمريكي

مخاطر الائتمان

الشركة معرضة لمخاطر ائتمان ناتجة عن أن كافة إيرادات الشركة التابعة والناتجة عن استخدام محطة الطاقة لتوليد الطاقة الكهربائية متأتية من طرف واحد وهو سلطة الطاقة. وفقاً لاتفاقية شراء الطاقة، يتوجب على سلطة الطاقة تزويد الشركة بكتاب اعتماد بنكي بمبلغ ٢٠,٠٠٠,٠٠٠ دولار أمريكي. حتى تاريخ هذه القوائم المالية الموحدة لم تقم سلطة الطاقة بتزويد شركة غزة لتوليد الكهرباء بكتاب الاعتماد كما هو مطلوب وفقاً لاتفاقية شراء الطاقة.

بالنسبة لمخاطر الائتمان الناتجة عن موجودات مالية أخرى فإن تعرض الشركة وشركتها التابعة لمخاطر الائتمان قد ينجم عن عجز الطرف الآخر عن الوفاء بالتزاماته والتي تساوي القيمة الدفترية لهذه الموجودات المالية.

مخاطر السيولة

تحد الشركة وشركتها التابعة من مخاطر السيولة من خلال توفير إمكانية الحصول على تسهيلات بنكية والحفاظ على رصيد من النقد مناسب لتغطية التزاماتها المتداولة وتمويل نشاطاتها التشغيلية ومتابعة تحصيل الذمم المدينة من سلطة الطاقة. يلخص الجدول أدناه توزيع المطلوبات المالية (غير مخصومة) كما في ٣١ كانون الأول ٢٠١٤ و ٢٠١٣ على أساس الفترة المتبقية للاستحقاق التعاقدية:

المجموع	أكثر من سنة إلى ٥ سنوات	١٢ - ٣ أشهر	أقل من ٣ أشهر	
دولار أمريكي	دولار أمريكي	دولار أمريكي	دولار أمريكي	
				٣١ كانون الأول ٢٠١٤
٤,٨٢٠,٢٣٥	٤,١٣١,٦٣٠	٦٨٨,٦٠٥	-	قروض طويلة الأجل
١٥,٢٤١,٠١٨	-	١٤,٨٥٦,٢٢٨	٣٨٤,٧٩٠	مطلوبات مالية أخرى
٢٠,٠٦١,٢٥٣	٤,١٣١,٦٣٠	١٥,٥٤٤,٨٣٣	٣٨٤,٧٩٠	
				٣١ كانون الأول ٢٠١٣
١٠,٧٥٩,١١١	٤,٨٢٠,٢٣٥	٦٨٨,٦٠٥	٥,٢٥٠,٢٧١	قروض طويلة الأجل
٤,٩٣٥,٠٠٠	-	٤,٩٣٥,٠٠٠	-	تسهيلات ائتمانية
١٧,٩١١,٤٥١	-	١٥,٥٤٠,٦٠٦	٢,٣٧٠,٨٤٥	مطلوبات مالية أخرى
٣٣,٦٠٥,٥٦٢	٤,٨٢٠,٢٣٥	٢١,١٦٤,٢١١	٧,٦٢١,١١٦	

مخاطر العملات الأجنبية

يبين الجدول التالي حساسية قائمة الدخل الموحدة للتغيرات الممكنة المعقولة في أسعار صرف الدولار الأمريكي مقابل العملات الأجنبية، مع بقاء جميع المؤثرات الأخرى ثابتة. إن أثر النقص المتوقع في أسعار العملات مساوٍ ومعاكس لأثر الزيادة المبينة أدناه:

الزيادة في سعر صرف الكورون		الزيادة في سعر صرف الشيفل الإسرائيلي		الزيادة في سعر صرف اليورو		
الأثر على ربح السنة	مقابل الدولار الأمريكي	الأثر على ربح السنة	مقابل الدولار الأمريكي	الأثر على ربح السنة	مقابل الدولار الأمريكي	
دولار أمريكي	%	دولار أمريكي	%	دولار أمريكي	%	
١٥٣,٢٨٣	١٠+	(١٤,١٠٨)	١٠+	(٢٣,٩٦٧)	١٠+	٢٠١٤ دولار أمريكي
٢٤٤,٩٦٣	١٠+	(٩,١٧٩)	١٠+	(١,٠٦٨)	١٠+	٢٠١٣ دولار أمريكي

٣٠. إدارة رأس المال

يتمثل الهدف الرئيسي فيما يتعلق بإدارة رأس المال الشركة بالتأكد من المحافظة على نسب رأس المال ملائمة بشكل يدعم نشاط الشركة ويعظم حقوق الملكية.

تقوم الشركة بإدارة هيكل رأس المال وإجراء التعديلات اللازمة عليها في ضوء تغيرات ظروف العمل. هذا ولم تقم الشركة بأية تعديلات على الأهداف والسياسات والإجراءات المتعلقة بهيكل رأس المال خلال السنة الحالية والسنة السابقة. إن البنود المتضمنة في هيكل رأس المال تتمثل في رأس المال المدفوع والاحتياطي الإجمالي والأرباح المدورة والبالغ مجموعها ٧٨,٠٠٤,٢٢٠ دولار أمريكي كما في ٣١ كانون الأول ٢٠١٤ مقابل ٧٩,١١٩,٣٤٧ دولار أمريكي كما في ٣١ كانون الأول ٢٠١٣.

٣١. تركيز المخاطر في المنطقة الجغرافية

تمارس الشركة وشركتها التابعة كافة أنشطتهما في غزة. إن موجودات الشركة والتي تتمثل بشكل رئيسي من الممتلكات والآلات والمعدات تقع في غزة. إن عدم استقرار الوضع السياسي والاقتصادي في غزة يزيد من خطر ممارسة الشركة لأنشطتها التجارية ويمكن أن يؤثر سلباً على أدائها وعلى القدرة على إسترداد موجوداتها من خلال أنشطتها.



التاريخ : 26 آذار 2015

الإشارة : PEC/SHA/14.07.04/15

حضرة السيد/ أحمد عويضة المحترم،

الرئيس التنفيذي

بورصة فلسطين

نابلس - فلسطين

تحية طيبة و بعد ،

الموضوع: التقرير السنوي 2014

بالإشارة إلي الموضوع أعلاه، والتزاماً منا بنظام الإفصاح الساري وحرصنا على الشفافية في

عرض المعلومات من أجل الحفاظ على بيئة التداول العادل، يسرنا أن نرفق لكم الآتي:

أولاً: التقرير السنوي للعام 2014 والمعد طبقاً لمتطلبات الإفصاح.

ثانياً: نموذج الإفصاح الإلكتروني المعمول به في بورصة فلسطين.

ثالثاً: البيانات المالية للسنة المنتهية 2014، المدققة من السادة إرنست ويونغ وفقاً لمعايير المحاسبة

الدولية والتي تتضمن التالي:

- الميزانية الموحدة.

- قائمة الدخل الموحدة.

- قائمة التغييرات في حقوق الملكية.

- قائمة التدفقات النقدية.

- إيضاحات حول القوائم المالية الموحدة.

كما وسيتم إرسال نسخه بالتزامن من جميع المستندات المطلوبة إلى السادة هيئة سوق رأس المال

الفلسطينية.

وتفضلوا بقبول فائق الاحترام والتقدير،،،

وليد سعد سلمان

المدير التنفيذي العام

- نسخة للسادة هيئة سوق رأس المال المحترمين.