



شركة سيدي كيرير للبترول وكيمائيات Sidi Kerir Petrochemicals Co.

التاريخ : ٢٠١٨/١١/١٢

السادة / البورصة المصرية

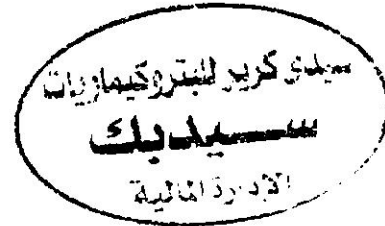
١١ ش طلعت حرب - الإسكندرية

تحية طيبة وبعد ،،،،،

مرفق لسيادتكم طيه القوائم المالية والإيضاحات المتممة لها و تقرير مجلس الإدارة عن الفترة
يناير - سبتمبر ٢٠١٨ وكذلك تقرير السيد مراقب حسابات الشركة وكذا تقرير السادة الجهاز المركزي
للمحاسبات .

وتفضلوا بقبول فائق التقدير والاحترام،،،،،

محاسب / خالد صلاح الدين البسومي
مدير عام المراقبة المالية





شركة سيدى كرير للبتر وكيمائيات " سيدبك "

شركة مساهمة مصرية

تقرير مجلس الإدارة
والقوائم المالية الدورية والإيضاحات المتممة لها
عن الفترة يناير - سبتمبر ٢٠١٨

نبذة عن الشركة

- اسم الشركة : شركة سيدى كرير للبتروكيماويات
تأسيس الشركة : تأسست الشركة فى ١٦ نوفمبر ١٩٩٧ طبقا لأحكام القانون رقم ٨ لسنة ١٩٩٧
المقر الرئيسى للشركة : أرض النهضة بالعامةرية
الكيلو ٣٦ طريق إسكندرية – القاهرة الصحراوى
ت : ٤٧٧٠١٣١
الفاكس : ٤٧٧٠١٢٦ – ٤٧٧٠١٢٧
نشاط الشركة : إنتاج البتروكيماويات الأساسية والوسيطه والنهائيه
راس المال المرخص : ٥١٠٠ مليون جنيه مصرى
رأس المال المصدر والمدفوع : ١٠٥٠ مليون جنيه مصرى القيمة الاسمية للسهم: ٢ جنيه
عدد الأسهم المصدره والمقيدة بالبورصة : ٥٢٥ مليون سهم عادى تاريخ القيد: ٢٠٠٥/٣/١٩
السنة المالية للشركة : تبدأ من ١ يناير وتنتهى ٣١ ديسمبر من كل عام
رقم القيد بالسجل التجارى : ١٤٥٤٠٤ تاريخ القيد: ١٩٩٧/١١/١٨
مراقب حسابات الشركة : مكتب نصر ابو العباس وشركاه – Morison International
تاريخ التعيين : ٢٠١٨/٣/٣١ رقم القيد بالهيئة: س.م.م ١٠٦ تاريخ القيد: ٢٠١٠/٢/٣
الجهاز المركزى للمحاسبات عن حصة المال العام
طاقة مصانع الشركة * إنتاج الإيثيلين بطاقة إنتاجية ٣٠٠ ألف طن سنويا
● إنتاج البولى إيثيلين بطاقة إنتاجية ٢٢٥ ألف طن سنويا
● مرافق وتسهيلات بالطاقات اللازمة لتغطية احتياجات المشروعات الإنتاجية بالشركة
● إنتاج البيوتين-١ بطاقة انتاجية ١٠ الاف طن سنويا -إنتاج البوتاجاز بطاقة إنتاجية ٥٠ ألف طن سنويا بحد اقصى طبقا لمواصفات غازات التغذية .

أعضاء مجلس الإدارة

أولا : آخر تشكيل لمجلس الإدارة

تنفيذى	الشركة المصرية للقبضة للبتر وكيموليت	رئيس مجلس الإدارة والعضو المنتدب	المهندس / محمد على محمد عبادى
غير تنفيذى	الشركة المصرية للقبضة للبتر وكيموليت	عضو	المهندس / هشام أحمد سليم
غير تنفيذى	شركة البتر وكيموليت المصرية	عضو	كيميائى / جابر أحمد أحمد حسن
غير تنفيذى	صندوق التأمين الإجتماعى للعاملين بالقطاع الحكومى	عضو	الأستاذ / محمد سعودى قطب
غير تنفيذى	صندوق التأمين الإجتماعى للعاملين بالقطاع الحكومى	عضو	الأستاذة / ناهد محمود بدرى
غير تنفيذى	صندوق التأمين الإجتماعى للعاملين بقطاع الاعمال العام والخاص	عضو	الأستاذ / سامى عبد الهادى محمد
غير تنفيذى	صندوق التأمين الإجتماعى للعاملين بقطاع الاعمال العام والخاص	عضو	الأستاذ / محمد مصطفى حسن
غير تنفيذى	بنك الاستثمار القومى	عضو	المهندسة / ايناس السيد محمد السيد
غير تنفيذى	شركة الأهلى كابيتال القابضة	عضو	الأستاذ / خالد يوسف عبد المجيد
غير تنفيذى	مصر للتأمين	عضو	الأستاذ / قاسم محمد مصطفى نصار
غير تنفيذى	بنك ناصر الإجتماعى (من نوى الخبرة)	عضو	الأستاذ / احمد محمد صالح
غير تنفيذى	حصة الطرح العام	عضو	الأستاذ / أمين مبروك عبد التواب
غير تنفيذى	حصة الطرح العام	عضو	الأستاذ / عاصم عبد الملك الاشقر

ثانياً : تغييرات أعضاء مجلس الإدارة خلال الفترة

غير تنفيذى	حصة الطرح العام	عضو	الأستاذ / رشاد احمد سالم
غير تنفيذى	مصر للتأمين	عضو	الأستاذ / حسنى حسين حمد مشرف
غير تنفيذى	بنك ناصر الإجتماعى	عضو	المهندس / أحمد عبد الصادق سلام

آخر تشكيل للجنة المراجعة :

الإسم	الصفة	جهة التمثيل
الأستاذ / أمين مبروك عبد التواب	رئيس اللجنة	مساهمون آخرون (طرح عام)
محاسب / خالد يوسف عبد المجيد	عضو	الأهلى كابيتال القابضة
مهندس / جابر أحمد أحمد حسن	عضو	شركة البتروكيماويات المصرية
الأستاذ/ قاسم محمد مصطفى نصار	عضو	مصر للتأمين
دكتور مهندس / عاصم عبد الملك الأشقر	عضو	مساهمون آخرون (طرح عام)
المهندس/ أحمد محمد صالح	عضو	بنك ناصر الإجتماعى
الأستاذ / محمد مصطفى حسن	عضو	صندوق التأمين الإجتماعى للعاملين بقطاع الاعمال العام والخاص
الأستاذة / ناهد محمود بدرى	عضو	صندوق التأمين الإجتماعى للعاملين بالقطاع الحكومى
محاسب/ خالد صلاح الدين البسومى	مقرراً	

أختصاصات لجنة المراجعة والمهام الموكلة لها :

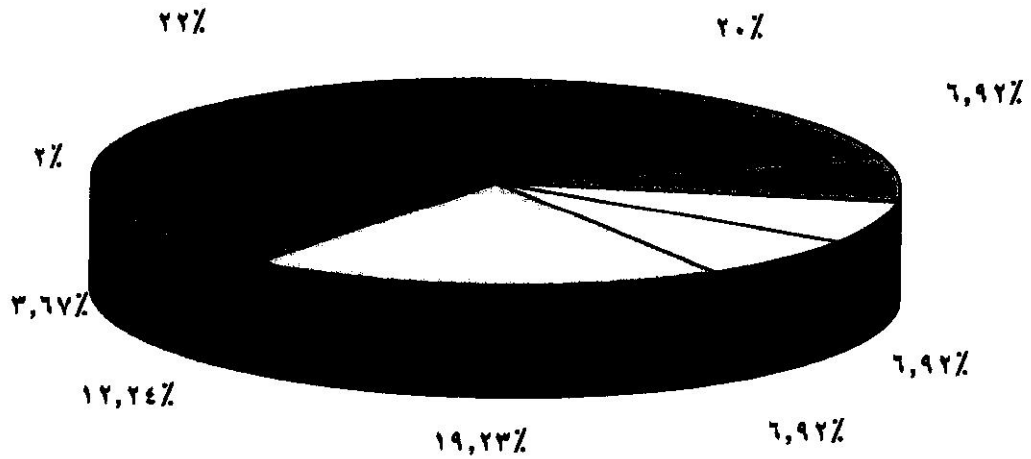
تختص لجنة المراجعة المشكلة بالشركة بمهامها المذكورة بالمادة رقم (٣٧) من قواعد قيد واستمرار قيد وشطب الاوراق المالية بالبورصة المصرية .

أعمال اللجنة خلال الفترة من ٢٠١٨/١/١ حتى ٢٠١٨/٩/٣٠

عدد مرات إنعقاد لجنة المراجعة	هـ
هل تم عرض تقارير اللجنة على مجلس الإدارة	نعم
هل تضمنت تقارير اللجنة ملاحظات جوهرية وجب معالجتها	نعم
هل قام مجلس الإدارة بمعالجة الملاحظات الجوهرية	نعم

هيكل المساهمون

٢٠%	الشركة المصرية القابضة للبتروكيماويات
١٩,٢٣%	صندوق التأمين الاجتماعي للعاملين بالقطاع الحكومي
١٢,٢٤%	صندوق التأمين الاجتماعي للعاملين بقطاع الأعمال العام والخاص
٦,٩٢%	شركة البتروكيماويات المصرية
٦,٩٢%	شركة الأهلي كابيتال القابضة
٦,٩٢%	بنك الاستثمار القومي
٣,٦٧%	شركة مصر للتأمين ومصر لتأمينات الحياة
٢%	بنك ناصر الاجتماعي
٢٢%	مساهمون آخرون (طرح عام)



هيكل المساهمون ونسبة ملكية أعضاء مجلس الإدارة:

النسبة تقريبى	عدد الأسهم	مساهمون يمتلكون ٥ % فأكثر
٢٠ %	١٠٥٠٠٠٠٠٠	الشركة المصرية القابضة للبتر وكيمواويات
١٩,٢٣ %	١٠٠٩٦٧٣٧٠	صندوق التأمين الاجتماعى للعاملين بالقطاع الحكومى
١٢,٢٤ %	٦٤٢٧٨٣٠٣	صندوق التأمين الاجتماعى للعاملين بقطاع الأعمال العام والخاص
٦,٩٢ %	٣٦٣٤٦١٥٥	شركة البتر وكيمواويات المصرية
٦,٩٢ %	٣٦٣٤٦١٥٥	شركة الأهلي كابيتال القابضة
٦,٩٢ %	٣٦٣٤٦١٥٥	بنك الاستثمار القومى
٧٢,٢٣ %	٣٧٩٢٨٤١٣٨	الإجمالى

النسبة تقريبى	عدد الأسهم فى تاريخ إعداد القوائم المالية	ملكية أعضاء مجلس الإدارة فى أسهم الشركة
٢٠ %	١٠٥٠٠٠٠٠٠	الشركة المصرية القابضة للبتر وكيمواويات
١٩,٢٣ %	١٠٠٩٦٧٣٧٠	صندوق التأمين الاجتماعى للعاملين بالقطاع الحكومى
١٢,٢٤ %	٦٤٢٧٨٣٠٣	صندوق التأمين الاجتماعى للعاملين بقطاع الأعمال العام والخاص
٦,٩٢ %	٣٦٣٤٦١٥٥	شركة البتر وكيمواويات المصرية
٦,٩٢ %	٣٦٣٤٦١٥٥	شركة الأهلي كابيتال القابضة
٦,٩٢ %	٣٦٣٤٦١٥٥	بنك الاستثمار القومى
٣,٦٧ %	١٩٢٧٥٥٠٠	شركة مصر للتأمين ومصر لتأمينات الحياة
٢ %	١٠٥٠٠٠٠٠	بنك ناصر الاجتماعى
٠,٠٠١ %	٣٣٥٠	الأستاذ / أمين مبروك عبد التواب
٠,٠٠١ %	١٠٠٠	الأستاذ / عاصم عبد الملك الأشقر
٧٧,٩٠٣ %	٤٠٩٠٧٢٩٨٨	إجمالى ملكية أعضاء مجلس الإدارة

• لا يوجد أسهم خزينة لدى الشركة .



تقرير مجلس الإدارة

أولاً تطور الإنتاج والمبيعات

خلال الفترة يناير - سبتمبر ٢٠١٨

١- الإنتاج:

المنتجات الأساسية:

- الإثيلين : تم إنتاج ١٩٢,٢٠٣ ألف طن .
- البولي إيثيلين : تم إنتاج ١٥٦,٧٨٩ ألف طن .

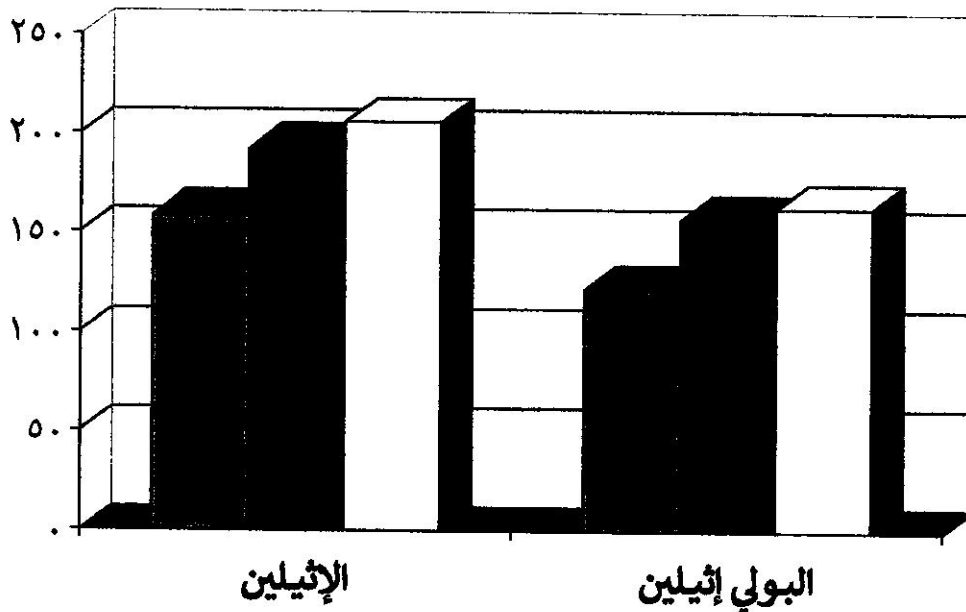
المنتجات الثانوية:

- البوتاجاز : تم إنتاج ١٥,٩٦١ ألف طن .
- النافثا : تم إنتاج ٦,٦١٩ ألف طن .

تطور الإنتاج:

الوحدة : ألف طن

البيان	المخطط للفترة	فعلي الفترة الحالية يناير- سبتمبر ٢٠١٨	فعلي الفترة يناير- سبتمبر ٢٠١٧	نسبة تحقيق المستهدف %	معدل النمو %
الإثيلين	٢٠٦,٠٠٠	١٩٢,٢٠٣	١٥٨,٢٥٣	٩٣	٢١
البولي إيثيلين	١٦٣,٠٠٠	١٥٦,٧٨٩	١٢١,٧٦٨	٩٦	٢٩



■ فعلي ٢٠١٧ ■ فعلي ٢٠١٨ □ مستهدف ٢٠١٨

٢- المبيعات:

المنتجات الأساسية:

- الإثيلين : تم بيع ٢٧,٥٧٣ ألف طن.
- البولي إثيلين: تم بيع ١٥٤,٥٧٣ ألف طن.

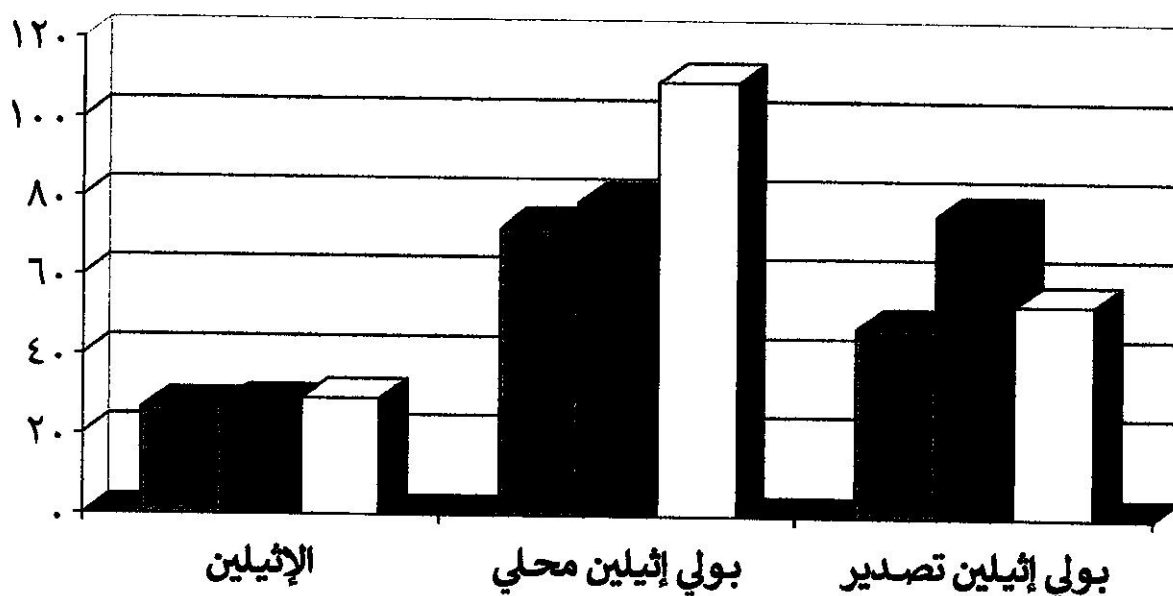
المنتجات الثانوية:

- تم بيع ١٥,٣٣٤ ألف طن بوتاجاز إلى شركة جاسكو.
- تم بيع ٦,٥١١ ألف طن من الناقتا (عالي الأوكتان) إلى شركة انريك.

تطور المبيعات:

الوحدة: ألف طن

البيان	المخطط للفترة	فعلي الفترة الحالية يناير- سبتمبر ٢٠١٨	فعلي الفترة يناير- سبتمبر ٢٠١٧	نسبة تحقيق المستهدف %	معدل النمو %
الإثيلين	٢٩,١١٦	٢٧,٥٧٣	٢٦,٥٩٣	٩٥	٤
البولي إثيلين: محلي	١٠٩,٣٩١	٧٨,٧٨٨	٧٢,١٦٥	٧٢	٩
تصدير	٥٣,٦٠٩	٧٥,٧٨٥	٤٧,٤٠٩	١٤١	٦٠
إجمالي	١٦٣,٠٠٠	١٥٤,٥٧٣	١١٩,٥٧٤	٩٥	٢٩



■ فعلي ٢٠١٧ ■ فعلي ٢٠١٨ □ المستهدف ٢٠١٨

ثانياً: نتائج الأعمال

الآتي قائمة الدخل عن الفترة من ٢٠١٨/١/١ حتى ٢٠١٨/٩/٣٠ والتي يتضح منها تحقيق صافي ربح بعد الضريبة قدره ٩٢١,٨٥٢ مليون جنيه وبياناتها كالتالي: -

القيمة ألف جنيه

يناير / سبتمبر ٢٠١٧	يناير / سبتمبر ٢٠١٨	البيان
٣٣٢٣٤٨٠	٤٢٢٧٨٨٠	المبيعات / الإيرادات
٢٤٥٥٢٢١	٣٠٧٤١٩٦	(-) تكلفة المبيعات
٨٦٨٢٥٩	١١٥٣٦٨٤	مجمل الربح
		يضاف :
٧٨٤٧٢	٧٧٧٠٩	الدخل من الاستثمار
٨٣٤	١٧٢٧	إيرادات تشغيل أخرى
٩٩٤٦	٢٧٣٦٩	إيرادات متنوعة
٥٣٦٠٤	٧٣٦٠٥	فوائد دائنة
-	١٤٠٥٣	فروق تقييم عملة
١٤٢٨٥٦	١٩٤٤٦٣	
		يخصم :
١٩٤٠٢	٣٧٩٥٠	مصرفات بيع وتوزيع
٦٣٠٨٢	٨٤٩٠٦	مصرفات إدارية وعمومية
٩٦١٣	٣٥١٩١	مصرفات أخرى
١١٧١٠	-	فروق تقييم عملة
١٠٣٨٠٧	١٥٨٠٤٧	
٩٠٧٣٠٨	١١٩٠١٠٠	صافي الربح عن الفترة قبل الضريبة
		يخصم :
٢٠٨٣٣٤	٢٣٧٢٩١	ضريبة الدخل
(٤١٨٣)	٣٠٩٥٧	الضريبة المؤجلة
٢٠٤١٥١	٢٦٨٢٤٨	الضريبة واجبة الخصم
٧٠٣١٥٧	٩٢١٨٥٢	صافي الربح عن الفترة بعد الضريبة
١,٢٠	١,٥٧	نصيب السهم / جنيه

التعليق على نتائج الأعمال:

- صافي مبيعات: -

بلغ صافي المبيعات خلال الفترة يناير- سبتمبر ٢٠١٨ مبلغ ٤٢٢٧,٨٨٠ مليون جنية مقارنة بـ ٣٣٢٣,٤٨٠ مليون جنية بمعدل نمو ٢٧ % وبنسبة تحقيق ١٠٢ % من المستهدف وقدره ٤١٤٠,٥١٠ مليون جنية.

- تكلفة المبيعات: -

بلغت تكلفة المبيعات خلال الفترة يناير- سبتمبر ٢٠١٨ مبلغ ٣٠٧٤,١٩٦ مليون جنية مقارنة بـ ٢٤٥٥,٢٢١ مليون جنية بمعدل نمو ٢٥ % وبنسبة تحقيق ٩٧ % من المستهدف وقدره ٣١٨٠,٣٠١ مليون جنية.

- مجمل الربح: -

بلغ مجمل الربح خلال الفترة يناير- سبتمبر ٢٠١٨ مبلغ ١١٥٣,٦٨٤ مليون جنية مقارنة بـ ٨٦٨,٢٥٩ مليون جنية بمعدل نمو ٣٣ % وبنسبة تحقيق ١٢٠ % من المستهدف وقدره ٩٦٠,٢٠٩ مليون جنية.

- صافي الربح: -

بخصم مصروفات البيع والتوزيع والمصروفات الإدارية والعمومية والمصاريف التشغيلية الأخرى وإضافة الإيرادات الأخرى أظهرت نتائج الأعمال: -

- بلغ صافي الربح قبل الضريبة خلال الفترة يناير- سبتمبر ٢٠١٨ مبلغ ١١٩٠,١٠٠ مليون جنية مقارنة بـ ٩٠٧,٣٠٨ مليون جنية بمعدل نمو ٣١ % وبنسبة تحقيق ١٣٣ % من المستهدف وقدره ٨٩٧,٩٧٣ مليون جنية.
- بلغ صافي الربح بعد خصم ضريبة الدخل بنسبة ٢٢,٥ % خلال الفترة يناير- سبتمبر ٢٠١٨ مبلغ ٩٢١,٨٥٢ مليون جنية مقارنة بـ ٧٠٣,١٥٧ مليون جنية بمعدل نمو ٣١ % وبنسبة تحقيق ١٣٢ % من المستهدف وقدره ٦٩٥,٩٢٨ مليون جنية.



تقرير مراقب الحسابات



تقرير فحص محدود للقوائم المالية الدورية

إلى السادة / أعضاء مجلس إدارة

شركة سيدى كرير للبتروكيماويات (سيدبك) "شركة مساهمة مصرية"

المقدمة

قمنا بأعمال الفحص المحدود للميزانية المرفقه لشركة سيدى كرير للبتروكيماويات (سيدبك) (شركة مساهمة مصرية) في ٣٠ سبتمبر ٢٠١٨ وكذا قوائم الدخل والدخل الشامل والتغير في حقوق الملكية والتدفقات النقدية المتعلقة بها عن التسعة أشهر المنتهية في ذلك التاريخ ، وملخصاً للسياسات المحاسبية الهامة وغيرها من الإيضاحات المتممة الأخرى . والإدارة هي المسئولة عن إعداد القوائم المالية الدورية هذه والعرض العادل والواضح لها طبقاً لمعايير المحاسبة المصرية ، وتنحصر مسئوليتنا في إبداء إستنتاج على القوائم المالية الدورية في ضوء فحصنا المحدود لها .

نطاق الفحص المحدود

قمنا بفحصنا المحدود طبقاً للمعيار المصرى لمهام الفحص المحدود رقم (٢٤١٠) " الفحص المحدود للقوائم المالية الدورية لمنشأة والمودى بمعرفة مراقب حساباتها " . يشمل الفحص المحدود للقوائم المالية الدورية عمل إستفسارات بصورة أساسية من أشخاص مسئولين عن الأمور المالية والمحاسبية ، وتطبيق إجراءات تحليلية ، وغيرها من إجراءات الفحص المحدود . ويقل الفحص المحدود جوهرياً في نطاقه عن عملية مراجعة تتم طبقاً لمعايير المراجعة المصرية ، وبالتالي لا يمكننا الحصول على تأكيد بأننا سنصبح على دراية بجميع الأمور الهامة التي قد يتم إكتشافها في عملية مراجعة ، وعليه فنحن لا نبدى رأى مراجعة على هذه القوائم المالية .

الإستنتاج

وفي ضوء فحصنا المحدود لم ينم إلى علمنا ما يجعلنا نعتقد أن القوائم المالية الدورية المرافقة لا تعبر بعدالة ووضوح في جميع جوانبها الهامة عن المركز المالى للمنشأة في ٢٠١٨/٩/٣٠ وعن أدائها المالى وتدفقاتها النقدية عن التسعة أشهر المنتهية في ذلك التاريخ طبقاً لمعايير المحاسبة المصرية .

القاهرة في : ٢٠١٨ / ١١ / ١٢

مراقب الحسابات

نصر أبو العباس وشركاه
Morison KSI
محاسبون قانونيون ومستشارون

س.م.م. بالهيئة العامة للرقابة المالية ١٠٦

Morison KSI
Independent member
نصر أبو العباس وشركاه
محاسبون قانونيون ومستشارون

تقرير

الفحص المحدود للقوائم المالية الدورية

إلى السادة / رئيس وأعضاء مجلس إدارة سيدي كيرير للبتروكيماويات " سيدبك "

المقدمة:-

قمنا بأعمال الفحص المحدود للقوائم المالية الدورية المرفقة لشركة سيدي كيرير للبتروكيماويات "سيدبك" شركة مساهمة مصرية المتمثلة في قائمة المركز المالي في ٣٠/٩/٢٠١٨ البالغ مجموع أصولها نحو ٥.٤٩٧ مليار جنيه وكذا قائمة الدخل بصافي ربح بعد الضريبة بنحو ٩٢١,٨٥٢ مليون جنيه وكذا قوائم الدخل الشامل والتغير في حقوق الملكية والتدفقات النقدية المتعلقة بها عن التسعة أشهر المنتهية في ذلك التاريخ، وملخصا للسياسات المحاسبية الهامة وغيرها من الإيضاحات المتممة الأخرى. وإدارة الشركة هي المسنولة عن إعداد هذه القوائم المالية الدورية والعرض العادل والواضح لها طبقا لمعايير المحاسبة المصرية، وتتحصر مسئوليتنا في التوصل إلى استنتاج عن هذه القوائم المالية الدورية في ضوء فحصنا المحدود لها.

نطاق الفحص المحدود:-

قمنا بفحصنا المحدود طبقاً للمعيار المصري لمهام الفحص المحدود رقم (٢٤١٠) "الفحص المحدود للقوائم المالية الدورية للمنشأة والمؤدى بمعرفة مراقب حساباتها" ويشمل الفحص المحدود للقوائم المالية الدورية عمل استفسارات بصورة أساسية من أشخاص مسنولين عن الأمور المالية والمحاسبية، وتطبيق إجراءات تحليلية وغيرها من إجراءات الفحص المحدود. ويقل الفحص المحدود جوهرياً في نطاقه عن عملية مراجعة تتم طبقاً لمعايير المراجعة المصرية وبالتالي لا يمكننا الحصول على تأكيد بأننا سنصبح على دراية بجميع الأمور الهامة التي قد يتم اكتشافها في عملية المراجعة، وعليه فنحن لا نبدى رأياً مراجعاً على هذه القوائم المالية.

أساس إبداء استنتاج متحفظ:-

- إثبات الاستثمارات طويلة الأجل نحو ٨٩٦ مليون جنيه والتي تمثل تكلفة مساهمة الشركة بنسبة ٢٠٪ من رأس مال شركة إيثيدكو بالتكلفة بالمخالفة للمعيار المحاسبي المصري رقم (١٨) والذي يقضى بإثباتها بطريقة حقوق الملكية.
يتعين تطبيق ما ورد بالمعيار لأثر ذلك على نتائج الأعمال.
- ضمن رصيد المخزون نحو ٢٣٣.٤ مليون جنيه تكلفة بنود استراتيجية بالمخالفة للفقرات (٦٦ ، ٦٨) من المعيار المحاسبي رقم (١) والفقرة (٨) من المعيار المحاسبي رقم (١٠) والذي يقضى بتبويبها ضمن الأصول طويلة الأجل وإهلاكها مع المعدات الخاصة بها.

يتعين الالتزام بما ورد بالمعايير المشار إليها وإجراء ما يلزم من تسويات لأثر ذلك على نتائج الأعمال.
- تبين وجود مديونيات متوقعة منذ فترة على بعض الشركات ضمن حساب الأرصدة المدينة و ذلك كما يلي :

٢٨.١٠٣ مليون جنيه ضريبة مبيعات و قيمة مضافة على مبيعات الناقتا للهيئة المصرية العامة للبترول.

٩.٧٨٥ مليون جنيه حق انتفاع أراضي شركة إيثيدكو .

١٦.٤٦٣ مليون جنيه حق ارتفاع حصري و غير حصري شركة إيثيدكو .

١٠.٦٣ مليون جنيه تكاليف معارين .

يتعين العمل على دراسة و تحصيل تلك المديونيات و العمل على تسويتها .

تبين عدم قيام الشركة بإعادة تقييم الأرصدة المدينة والدائنة ذات الطبيعة النقدية بالمخالفة لمعيار المحاسبة المصري رقم (١٠)

يتعين الالتزام بمعيار المحاسبة المصري المشار إليه .

استنتاج متحفظ:

في ضوء فحصنا المحدود وفيما عدا ما جاء في الفقرات السابقة ، لم يتم إلى علمنا ما يجعلنا نعتقد ان القوائم المالية الدورية المرفقة لا تعبر بعدالة ووضوح في جميع جوانبها الهامة عن المركز المالي للشركة في ٣٠ سبتمبر ٢٠١٨ وعن أدائها المالي

وتدققاتها النقدية عن التسعة أشهر المنتهية في ذلك التاريخ طبقا لمعايير المحاسبة المصرية وفي ضوء القوانين المصرية السارية .

فقرة توجيه الانتباه

مع عدم اعتبار مايلي تحفظا اضافيا:

- لا زالت ملاحظتنا قائمة بشأن عدم الانتهاء من تسجيل مساحة ٧٠ فدان من الحصة العينية المقدمة من شركة البتروكيماويات المصرية.

وكذا تبين وجود مساحة ١٩ فدان ضمن الأراضي مشتراه من السيد/ السعيد محمد رشاد منذ ٢٠٠٤ نظراً لوجود نزاع قضائي بشأنها كما تبين وجود نحو ٣٩ فدان من الأراضي المشتركة منذ عام ٢٠٠٤/٢٠٠٥ غير مستغلة حتى تاريخه.

يتعين سرعة استكمال الإجراءات اللازمة نحو تسجيل أراضي الشركة.

- تم رسمة الضاغط GB ٥٠١ بعد إعادة تأهيله و تشغيله بتكلفة بلغت ١٦.٩ مليون جنيه الا أنه لم يتم تغيير الجسم الخارجي للضاغط بناء على توصيه و تقرير شركة هيتاشي المنفذة لأعمال التطوير بسبب وجود حيود بالجسم الخارجي و ما يمثله من خطورة في التشغيل.

هذا ولم تنتهي الشركة من تحديد التكلفة النهائية للتلفيات من آثار الحريق و تم تحديد تكلفة مبدئية ٦.٤ مليون دولار، و تم مخاطبة شركة التأمين و قامت بسداد مليون دولار فقط لحين تحديد القيمة النهائية للتعويض.

الأمر الذي نوصي معه بالإسراع بتغيير الجسم الخارجي لما يمثله من خطورة على التشغيل و متابعة شركة التأمين لسداد التكلفة النهائية للإصلاح.

- تبين وجود مبلغ ٨٥.٣٢٥ مليون جنيه قيمة دراسات استشارية و مصروفات منها مبلغ ٧١.٥٢٢ مليون جنيه قيمة دراسات تمت بمعرفة الشركة القابضة للبتروكيماويات و تم إضافتها بإشعارات من الشركة القابضة دون مستندات كما تبين وجود مبلغ ٢.٠٨٣ مليون جنيه ضمن مشروع البروبلين عبارة عن ثمن شراء مأخذ مياه لا تخص المشروع حيث أنه لم يتم حتى الآن تحديد مدى

استفادة المشروع من ذلك المأخذ.

يتعين موافاتنا بالمستندات المؤيدة للدراسات و فصل مبلغ مأخذ المياه بحساب المشروعات في حساب مستقل، والعمل على الاستفادة منها

تحريراً في ١٣ / ١١ / ٢٠١٨

مدير عام

نائب مدير الإدارة

محاسب / محمد محمود حسين

مدير عام

نائب مدير الإدارة

محاسب / محمد محمد أحمد حسن

وكيل وزارة

نائب أول مدير الإدارة

محاسب / حسام الدين فوزى عمر

وكيل الوزارة

قائم باعمال مدير الإدارة

محاسب / اسعد فرج إبراهيم



القوائم المالية في ٢٠١٨/٩/٣٠



شركة سيدى كرير للبيروكيماويات (سيديك)
الإدارة العامة للمراقبة المالية

قائمة المركز المالي فى ٣٠ / ٩ / ٢٠١٨

القيمة بالجنيه

٢٠١٧	سبتمبر ٢٠١٨	رقم الايضاح	البيان
			الأصول
			الأصول غير المتداولة
٦٢٥٦٤٤٥٠٧	٩٤٢٦٤٧١١١	(٦)	صافى الأصول الثابتة
٤٠٧٨٠٦٦٩٠	٩٧٥٢١٣٨٠	(٧)	مشروعات تحت التنفيذ
١٤٩٢١٥١٤	١٤٩٢١٥١٤	(٨)	استثمارات عقارية
٨٩٥٨٨٤٠٠٠	٨٩٥٨٨٤٠٠٠	(٩)	استثمارات طويلة الأجل
١٩٤٤٢٥٦٧١١	١٩٥٠٩٧٤٠٠٥		مجموع الأصول غير المتداولة
			الأصول المتداولة
٣٩٣٠٣٨١٣٤	٥٢٤٣٠٩٣٨٠	(١٠)	المخزون
٣٥٩٥٧٩٦٢٧	٢٤٥٩٨٣٣٥١	(١١)	المعاملات
٨٢٤٨١٤٢٠٣	١١٣٠٧٢١٥٧٠	(١٢)	شركات ذات علاقة
٣١١٠٢٦٤	٧٦٩٠٧٥١٢	(١٣)	دفاتر مكاتب
١٣٨٥٦١٧٠٢	١٥٥٣١٦٦٢٩	(١٤)	مدنيون و أرصدة مدينة اخرى
٢٥٤٨٨٣٦٤١	٥٠٠٦١٤٣٦	(١٥)	استثمارات مالية قصيرة الأجل
٩٨٠٩٨٧٣٩١	١٣٦٣١٤٦٣٩١	(١٦)	نقدية وأرصدة لدى البنوك
٢٩٥٤٩٧٤٩٦٢	٣٥٤٦٤٤٦٢٦٩		مجموع الأصول المتداولة
٤٨٩٩٢٣١٦٧٣	٥٤٩٧٤٢٠٢٧٤		إجمالي الأصول
		(١٧)	حقوق الملكية
١٠٥٠٠٠٠٠٠٠	١٠٥٠٠٠٠٠٠٠٠		رأس المال المصدر والمطروح
٥٢٥٠٠٠٠٠٠٠	٥٢٥٠٠٠٠٠٠٠٠		احتياطي قانونى
٦٢٤٧٧٥٣٧٥	٩٠٤٧٧٥٣٧٥		احتياطيات اخرى
١٧٩٧٤١٤١	١٥٢٣٨٢٧٨		ارباح مرحلية
١١٣١٦٧١٢٦٣	٩٢١٨٥٢٤٩٤		ارباح للتسوية
٣٣٤٩٤٢٠٧٧٩	٣٤١٦٨٦٦١٤٧		مجموع حقوق الملكية
		(١٨)	الالتزامات غير المتداولة
٢٣٩٠٠٠٠٠٠٠	٢٣٩٠٠٠٠٠٠٠٠		مخصصات طويلة الأجل
٣٨٦٠٦٢١٣	٦٩٥٦٣٣١٣	(١٩)	التزامات ضريبية مؤجلة
٢٧٧٦٠٦٢١٣	٣٠٨٥٦٣٣١٣		مجموع الالتزامات غير المتداولة
			الالتزامات المتداولة
٥٩٧٥١٩٠٨	٧٠٤٥٢٢٥٤		الموردين
١٠٨٧٦٧٣٦٤٥	١٠٨٢٢٨٠٠٥٨	(٢٠)	شركات ذات علاقة
٢٠٦٦٥٧٩٠٨	٤٧٢٤٢٧٤٥٠	(٢١)	دائون وأرصدة دائنة
-	١٦٣٤٧٢٥١٢		تسهيلات قصيرة الأجل
(٨١٨٧٨٧٨٠)	(١٦٦٤١٤٦٠)		ضرائب الدخل المستحقة
١٢٧٢٢٠٤٦٨١	١٧٧١٩٩٠٨١٤		مجموع الالتزامات المتداولة
٤٨٩٩٢٣١٦٧٣	٥٤٩٧٤٢٠٢٧٤		مجموع حقوق الملكية والالتزامات

٣٣ إيضاحات المراقبة جزء لا يتجزأ من القوائم المالية ونقرأ معها .



مهندس / محمد على عبادى
رئيس مجلس الإدارة والعضو المنتدب

محاسب / أحمد فايز عبد المحسن
مساعد رئيس الشركة
للشؤون المالية والاقتصادية

محاسب / خالد صلاح الدين البسوى
مدير عام المراقبة المالية



شركة سيني كير للبتروكيماويات (سينيك)

الإدارة العامة للمراقبة المالية

قائمة الدخل

عن الفترة يناير / سبتمبر ٢٠١٨

لقائمة جنيه

يوليو / سبتمبر ٢٠١٧	يناير / سبتمبر ٢٠١٧	يوليو / سبتمبر ٢٠١٨	يناير / سبتمبر ٢٠١٨	رقم الإيضاح	البيان
٧١٧٩٢٤٣٩٥	٣٣٢٣٤٧٩٩٥٨	١٤٨٤٨٥١٥٨٤	٤٢٢٧٨٨٠٢١٣	(١-٢٢)	المبيعات / الإيرادات
٥٦٨٩٧١٩٨٦	٢٤٥٥٢٢١١٢٠	١١٣٨٠٩٦٨٢٩	٣٠٧٤١٩٦٣٣٥	(١-٢٣)	(-) تكلفة المبيعات
١٤٨٩٥٢٤٠٩	٨٦٨٢٥٨٨٣٨	٣٤٦٧٥٤٧٥٥	١١٥٣٦٨٣٨٧٨		مجموع الربح
					<u>بضائف :</u>
٢٢٢٣٩١٠	٧٨٤٧١٧٣٠	٢٥٣٦٦٦٤	٧٧٧٠٩٢٦٧	(٢-٢٢)	الدخل من الاستثمار
١١٥٩٣٤	٨٣٣٤٣٧	١٣١١٨٥٩	١٧٢٦٥٢٩	(٣-٢٢)	إيرادات تشغيل أخرى
٤٢٧١١٥٤	٩٩٤٦١٦٧	٢٠٦٣٧٩١٨	٢٧٣٦٩٣٢٤	(٤-٢٢)	إيرادات متنوعة
١٢٧٧٦٨٩٥	٥٣٦٠٤٤٥٧	٢٨٤٩٥٣٣٩	٧٣٦٠٥٢٠٣	(٥-٢٢)	فوائد دائنة
٠		٣١٤٩٩٢٢	١٤٠٥٣٠٣١	(٦-٢٢)	فروق تقييم عملة
١٩٣٨٧٨٩٣	١٤٢٨٥٥٧٩١	٥٦١٣١٧٠٢	١٩٤٤٦٣٣٥٤		
					<u>بخصم :</u>
٧٧٦٢٧٠٦	١٩٤٠٢١١١	١٦٨٧٥٣٥٨	٣٧٩٤٩٩٣٦	(٢-٢٣)	مصروفات بيع وتوزيع
٢٢٧٥٤٥٠٣	٦٣٠٨٢١٨٢	٣١٣٥٩٤٩٦	٨٤٩٠٦٢٢٧	(٣-٢٣)	مصروفات إدارية وعمومية
١٦٢٤٠٦٨	٩٦١٣٣١٦	٢٢٦٦٩٨٤٠	٣٥١٩٠٩٠٠	(٥-٢٣)	مصروفات أخرى
١٢٤٨٩٠٩١	١١٧٠٩٣٣٦			(٦-٢٣)	فروق تقييم عملة
٤٤٦٣٠٣٦٨	١٠٣٨٠٦٩٤٥	٧٠٩٠٤٦٩٤	١٥٨٠٤٧٠٦٣		
١٢٣٧٠٩٩٣٤	٩٠٧٣٠٧٦٨٤	٣٣١٩٨١٧٦٣	١١٩٠١٠٠١٦٩		صافي الربح عن الفترة قبل الضريبة
٢٨٤٦٨٣٠٥	٢٠٨٣٣٤٨٥٢	٨٠١٠٦٠٣٥	٢٣٧٢٩٠٥٧٤		ضريبة الدخل
(٦٣١٣٤٣)	(٤١٨٣٧٨٩)	١٠٨٦٢٩٤٠	٣٠٩٥٧١٠١		الضريبة المؤجلة
٢٧٨٣٦٩٦٢	٢٠٤١٥١٠٦٣	٩٠٩٦٨٩٧٥	٢٦٨٢٤٧٦٧٥		الضريبة واجبة الخصم
٩٥٨٧٢٩٧٢	٧٠٣١٥٦٦٢١	٢٤١٠١٢٧٨٨	٩٢١٨٥٢٤٩٤		صافي الربح عن الفترة بعد الضريبة
٠,١٦	١,٢٠	٠,٤١	١,٥٧		نصيب السهم / جنيه

الإيضاحات المرفقة جزء لا يتجزأ من القوائم المالية وقراها معها.

مهندس / محمد عبادي

رئيس مجلس الإدارة
والعضو المنتدب



محاسب / أحمد فايز عبد المصن

مساعد رئيس الشركة
للشؤون المالية والادارية

محاسب / خالد صلاح الدين البسومي

مدير عام المراقبة المالية



شركة سيدى كرير للبتروكيماويات (سيدبك)

الإدارة العامة للمراقبة المالية

قائمة الدخل الشامل

عن الفترة المنتهية في ٣٠ / ٩ / ٢٠١٨

القيمة بالآلاف بالجنبيه

الفترة يوليو / سبتمبر ٢٠١٧	الفترة يوليو / سبتمبر ٢٠١٨	الفترة يناير / سبتمبر ٢٠١٧	الفترة يناير / سبتمبر ٢٠١٨	البيان
٩٥٨٧٣	٢٤١٠١٢	٧٠٣١٥٧	٩٢١٨٥٢	ربح الفترة
٩٥٨٧٣	٢٤١٠١٢	٧٠٣١٥٧	٩٢١٨٥٢	مجموع الدخل الشامل الآخر عن السنة بعد خصم الضريبة

قائمة التدفقات النقدية

عن الفترة المنتهية في ٣٠ سبتمبر ٢٠١٨

القيمة بالجنيه

سبتمبر ٢٠١٧	سبتمبر ٢٠١٨	إيضاح	البيان
			اولا: التدفقات النقدية من أنشطة التشغيل :
٩.٧٣.٧٦٨٤	١١٩.١٠.١٦٨		صافى أرباح الفترة قبل الضرائب
٥٥٥٨٦٦٩٦	٣٤٥٥٥٥٤٧	(٦)	اهلاكات
(٤٩٨٨٥٣٧٤)	(٧٣٦.٥٢.٣)		فوائد دائنة
(٧٦٢٤٧٨٢.٠)	(٧٥١٣٢٦.٢)		ايرادات إستثمارات
١١٧.٩٣٣٦	(١٤.٥٣.٣١)		فروق تقييم عملة
٨٤٨٤٧.٥٢٢	١.٦١٨٦٤٨٧٩		ربح التشغيل قبل التغيرات فى رأس المال العامل
(٢٥٢.٠٣٧٤٤)	(٢٣٩٧٦٧٧٤٤)		(الزيادة) فى العملاء والارصدة مدينة اخرى
(١.٦٢٩١٢٨٠)	(١٣١٢٧١٢٤٦)	(١٠)	(النقص) فى المخزون
١٥٦٨٢٦٢٥٢	٢٦٥٨٦١٧٥٤		(النقص) فى الموردون والدائنون وارصدة دائنة اخرى
٦٤٧.٠١٧٥٠	٩٥٦٦٨٧٦٤٣		النقدية المتولدة من التشغيل
٥٤٣٢٦٨٥٦	٧.٥٢٢٢٨٣		متحصلات فوائد دائنة
(١٢٤٣١٤٩٩٩)	(١٧٢.٥٣٢٥٤)		ضرائب دخل مدفوعة
٥٧٧.١٣٦.٧	٨٥٥١٥٦٦٧٢		صافي التدفقات النقدية في أنشطة التشغيل :
(٣٢٤٧٧٧١٤٦)	(٣٦.٥٨٢٩٤)		ثانيا: التدفقات النقدية من الأنشطة الاستثمارية:
٧١٨.٠٠٠٠	٣٥١٢.٠٠٠		مدفوعات لإقتناء اصول الثابتة
٥٢٦١٢١٩٢١	٢.٤٨٢٢٢.٥	(١٥)	ايرادات محصلة من استثمارات
٢٧٣١٤٤٧٧٥	٢.٣٨٨٣٩١١		استثمارات قصيرة الأجل
(٩٨٨.٣٤٩٩٣)	(٨٥٤٤.٧١٢٦)		صافي التدفقات النقدية في الأنشطة الاستثمارية :
(١٤٧٣٦١٤٧.٠)	١٦٣٤٧٢٥١٢		ثالثا: التدفقات النقدية من أنشطة التمويل
(١١٣٥٣٩٦٤٦٣)	(٦٩.٩٣٤٦١٤)		توزيعات أرباح مسددة
(٢٨٥٢٣٨.٨١)	٣٦٨١.٥٩٦٩		قروض وتسهيلات قصيرة الأجل
١.٢.٠٦٨٢٨٥.٠	٩٩٥.٤.٤٢٢		صافى التدفقات النقدية من أنشطة التمويل :
٧٣٥٤٤٤٧٦٩	١٣٦٣١٤٦٣٩١	(١٦)	صافى التدفقات النقدية من جميع الأنشطة
			رصيد النقدية وما فى حكمها اول المدة ١/١ / ٢٠١٨ معدل بأثر فروق العملة
			* رصيد النقدية وما فى حكمها اخر المدة ٢٠١٨/٩/٣٠



قائمة التغير في حقوق الملكية

عن الفترة المنتهية في ٣٠ سبتمبر ٢٠١٨

القيمة بالآلاف جنيه

الإجمالي	أرباح العام	أرباح مرحلة	الاحتياطيات أخرى	الإحتياطي القانوني	رأس المال	البيان
٣٢٠١٧٨٠	١٤٢٧٥٢٩ (٤٣٩٤٩٤)	٩٤٩٥٤ (٨٠٩٨٥)	١٠٤٢٩٧ ٥٢٠٤٧٩	٥٢٥٠٠٠	١٠٥٠٠٠٠	* الرصيد في ٣١ ديسمبر ٢٠١٦ محول للإحتياطي رأسمالي وأرباح مرحلة توزيعات الأرباح (مساهمين-مجلس الإدارة-نصيب العاملين)
٢٢١٣٧٤٥ ٤٠٠٥ ١١٣١٦٧١	١١٣١٦٧١ (٢٧٧٢٦٤)	١٣٩٦٩ ٤٠٠٥ (٢٧٣٦)	٦٢٤٧٧٦ ٢٨٠٠٠٠	٥٢٥٠٠٠	١٠٥٠٠٠٠	الرصيد في ٣١ ديسمبر ٢٠١٦ ** تسويات محاسبية تخص فترات سابقة صافي ربح الفترة يناير - ديسمبر ٢٠١٧ محول للإحتياطي رأسمالي وأرباح مرحلة توزيعات الأرباح (مساهمين-مجلس الإدارة-نصيب العاملين)
٢٤٩٥٠١٤ ٩٢١٨٥٢	٩٢١٨٥٢	١٥٢٣٨	٩٠٤٧٧٦	٥٢٥٠٠٠	١٠٥٠٠٠٠	* الرصيد في ٣١ ديسمبر ٢٠١٧ ** تسويات محاسبية تخص فترات سابقة صافي ربح الفترة يناير - ديسمبر ٢٠١٨
٣٤١٦٨٦٦	٩٢١٨٥٢	١٥٢٣٨	٩٠٤٧٧٦	٥٢٥٠٠٠	١٠٥٠٠٠٠	الرصيد في ٣٠ سبتمبر ٢٠١٨

* رصيد ٣١ ديسمبر ٢٠١٧ بعد أثر قرار التوزيع للجمعية العامة العادية للشركة والتي عقدت في ٢٠١٨/٣/٣١



الإيضاحات المتممة للقوائم المالية

الإيضاحات المتممة للقوائم المالية

عن الفترة المالية المنتهية فى ٢٠١٨/٩/٣٠

١- نبذة عن الشركة

الاسم التجارى للشركة

شركة سيدى كراير للبتروكيماويات "سيدبك".

الكيان القانونى

تأسست شركة سيدى كراير للبتروكيماويات (سيدبك) - شركة مساهمة مصرية - وهى خاضعة لأحكام قانون ضمانات وحوافز الاستثمار رقم ٨ لسنة ١٩٩٧ ولائحته التنفيذية والذى حل محله قانون رقم ٧٢ لسنة ٢٠١٧ والقانون رقم ١٥٩ لسنة ١٩٨١ بإصدار قانون شركات المساهمة وشركات التوصية بالأسهم والشركات ذات المسئولية المحدودة وشركات الشخص الواحد وبمراعات احكام القانون رقم ٩٥ لسنة ١٩٩٢ بإصدار قانون سوق المال ولائحته التنفيذية.

الغرض من الشركة

إقامة مجمع لإنتاج البتروكيماويات الأساسية والوسيطه والنهائيه والقيام بكافة الأعمال المكمله للغرض من عمليات تصنيع وإنشاء خطوط الأنابيب.

المقر الرئيسى للشركة

أرض النهضة بالعامرية - الإسكندرية ، منطقة صناعية طبقاً لقرار رئيس الوزراء رقم ٢٢٤٤ بتاريخ ٢٠٠٠/١٢.

القيد بالسجل التجارى :

سجل تجارى رقم ١٤٥٤٠٤ بتاريخ ١٩٩٧/١١/١٨ - استثمار الإسكندرية .

رأس المال

رأس المال المرخص به ٥١٠٠ مليون جنيه مصرى ورأس المال المصدر والمدفوع ١٠٥٠ مليون جنيه موزع على أسهم (عادية) عددها ٥٢٥ مليون سهم بقيمة إسمية ٢ جنيه / سهم ومقيدة بنظام الحفظ المركزى

القيد بالبورصة :

الشركة مقيدة بالبورصة المصرية بتاريخ ٢٠٠٥/٣/١٩ .

إعتماد القوائم المالية :

تم إعداد القوائم المالية بمعرفة الإدارة المالية للشركة وقامت لجنة المراجعة بمراجعتها لعرضها على مجلس الإدارة الذى اعتمد نتائجها بتاريخ ٢٠١٨ / ١٠ / ٣٠ .

٢- أسس إعداد القوائم المالية :

١/٢- الالتزام بالمعايير المحاسبية والقوانين

- تم إعداد القوائم المالية وفقاً لمعايير المحاسبة المصرية الصادرة بقرار وزير الإستثمار رقم ١١٠ لسنة ٢٠١٥ وتعديلاته وفى ضوء ما يتصل بها من القوانين واللوائح المالية السارية .

- تم إتباع نفس السياسات والأسس المحاسبية فى إعداد القوائم المالية الدورية مقارنة مع أحدث قوائم مالية سنوية.

٢/٢- عملة القيد والعرض

العملة المستخدمة فى عرض القوائم المالية للشركة هى الجنيه المصرى والذى يمثل عملة التعامل للشركة.

٣/٢ - أسس القياس :

أعدت القوائم المالية طبقاً لأساس التكلفة التاريخية والاستحقاق.

٤/٢ - التقديرات المحاسبية والإفتراضات

إن إعداد القوائم المالية طبقاً لمعايير المحاسبة المصرية يتطلب من الإدارة استخدام الحكم الشخصي وعمل تقديرات وإفتراضات تؤثر على تطبيق السياسات وقيم الأصول والالتزامات وكذلك الإيرادات والمصروفات وتعتمد هذه التقديرات والإفتراضات المتعلقة بها على الخبرة التاريخية وعوامل أخرى متنوعة تراها إدارة الشركة معقولة فى ظل الظروف والأحداث الجارية والتي تمثل الأساس فى تحديد القيم الدفترية للأصول والالتزامات وقد تختلف النتائج الفعلية عن هذه التقديرات.

هذا ويتم مراجعة هذه التقديرات والإفتراضات بصفة مستمرة ويتم الاعتراف بأي فروق فى التقديرات المحاسبية فى الفترة التي تم فيها مراجعة تلك التقديرات إذا كانت هذه الفروق تؤثر على الفترة التي تمت فيها المراجعة فقط أما إذا كانت تؤثر على الفترة التي تمت فيها المراجعة وعلى الفترات المستقبلية عندئذ تدرج هذه الفروق فى هذه الفترة والفترات المستقبلية.

وفيما يلى أهم البنود التي يستخدم فيها التقدير والحكم الشخصى :

- الأعمار الإنتاجية للأصول الثابتة

- المصروفات المستحقة

- قياس الانخفاض فى قيم الأصول

- الضريبة المؤجلة

٣ - أهم السياسات المحاسبية :

السياسات المحاسبية الموضحة أدناه تم تطبيقها بثبات خلال الفترة المالية المعروضة فى هذه القوائم المالية .

١/٣ - إثبات المعاملات المالية

- يتم إثبات المعاملات المالية طبقاً لأساس الإستحقاق وقد تم إعداد وعرض القوائم المالية بالجنيه المصرى وهى عملة التعامل بالشركة .
- تمسك الشركة حساباتها بالجنيه المصرى ويتم ترجمة الأصول والالتزامات ذات الطبيعة النقدية بالعملات الأجنبية باستخدام سعر الصرف السارى فى تاريخ المعاملة وفى تاريخ المركز المالى يتم ترجمة الأصول والالتزامات ذات الطبيعة النقدية بالعملات الأجنبية إلى الجنيه المصرى وفقاً لسعر الصرف السائد فى ذلك التاريخ ، وتدرج فروق العملة الناتجة بقائمة الدخل. أما فيما يتعلق بالفروق الناتجة عن إعادة تقييم بند ذا طبيعة نقدية بالعملة الأجنبية مخصص كأداة تغطية خطر التدفقات النقدية أو خطر صافى الإستثمار وفروق ترجمة الأصول والالتزامات المالية غير النقدية المبوبة كمتاحة للبيع فتدرج ضمن حقوق الملكية .
- وقد تم إعادة تقييم الأرصدة ذات الطبيعة النقدية بالعملات الأجنبية فى تاريخ إعداد الميزانية على أساس سعر ١٧,٧٨ جنيه / للدولار فى ٢٠١٨/٩/٣٠ .
- يتم ترجمة الأصول والالتزامات ذات الطبيعة غير النقدية التى يتم قياسها بالقيمة العادلة بالعملة الأجنبية إلى الجنيه المصرى بإستخدام سعر الصرف السائد فى تاريخ الإعراف الأولى .

٢/٣ - الأصول الثابتة وإهلاكاتها

أ - الاعتراف والقياس

- يتم إثبات الأصول الثابتة بالتكلفة مخصوماً منها مجمع الإهلاك والخسائر الناتجة عن الانخفاض فى القيمة (خسائر الاضمحلال) .
- يتم الاعتراف بالأصل عندما يكون من المحتمل أن يحقق إستخدامه منافع إقتصادية مستقبلية للمنشأة لمدة تزيد عن فترة محاسبية واحدة كما يمكن قياس تكلفة إقتنائه بدرجة عالية من الدقة .
- يتم إثبات الأصول الثابتة بالتكلفة التاريخية لإقتنائها متضمنة كافة النفقات اللازمة حتى يصبح الأصل صالحاً للإستخدام . وتظهر الأصول الثابتة بصافى القيمة بعد خصم مجمع الإهلاك . وبالنسبة للأصول التى يتم إنشائها داخلياً تتضمن تكلفة الأصل تكلفة الخامات والعمالة المباشرة والتكاليف الأخرى المباشرة التى تستلزمها تلك الأصول لتصل إلى حالتها التشغيلية وفى موقعها للغرض الذى تم إقتنائها من أجله ، وكذا تكاليف إزالتها وإعادة تسوية الموقع الذى توجد به هذه الأصول وتكلفة الإقراض المتعلقة بها حال وجودها .

- يتم المحاسبة عن المكونات الرئيسية لبنود الاصول الثابتة التى تختلف أعمارها الإنتاجية كبنود مستقلة ضمن تلك الاصول الثابتة .

- يتم رسملة تكلفة الإقتراض المتعلقة مباشرة بإقتناء أو إنشاء أصل مؤهل وتحميلها كجزء من تكلفة الأصل ويحسب معدل الرسملة على أساس متوسط تكلفة الإقتراض للمنشأة عن القروض القائمة خلال الفترة ما لم يتم إبرام قروض بغرض إقتناء أصل بذاته مؤهل لتحمل تكلفة إقتراضه ويتم التوقف عن رسملة تكلفة الإقتراض عند الإنتهاء من كافة الأعباء الخاصة بالأصل حتى يصبح على الحالة التى إقتنى من أجلها لى يصبح قادراً على التشغيل بالطريقة التى حددتها الإدارة . ويتم إدراج تكلفة الإقتراض بعد التشغيل بقائمة الدخل كفوائد تمويلية هذا ولم تتضمن الفترة إقتناء أصول ثابتة عن طريق الإقتراض .

- يتم إعادة النظر فى العمر الإنتاجى المقدر والقيمة التخريدية لكل أصل من الأصول الثابتة بصفة دورية على الأقل عند نهاية كل سنة مالية وفى حال وجود تغيير للتوقعات عن التقديرات السابقة يتم معالجتها طبقاً لمعيار المحاسبة المصرى رقم (٥) .

- يتم تحديد أرباح وخسائر الإستبعادات بمقارنة صافى القيمة البيعية بصافى القيمة الدفترية ويعترف بها فى قائمة الدخل.

ب - التكاليف اللاحقة على الإقتناء

- تتضمن التكلفة الدفترية للأصول الثابتة تكلفة إحلال جزء أو مكون من مكونات تلك الأصول عندما يكون من المتوقع الحصول على منافع اقتصادية مستقبلية كنتيجة لإنفاق تلك التكلفة وكذلك إذا أمكن قياس التكلفة بدرجة عالية من الدقة، هذا ويتم الاعتراف بالتكاليف الدورية الأخرى اللازمة لصيانة وتشغيل الأصول الثابتة بقائمة الدخل كمصروفات عند تكبدها.

ج - الإهلاك

- يتم تحميل إهلاك الأصول الثابتة على قائمة الدخل وفقاً لطريقة القسط الثابت على أساس العمر الإفتراضى المقدر لتلك الأصول والمعدلات المعتمدة من مجلس إدارة الشركة وفى حالة إعادة تقدير الأعمار الإنتاجية للأصول يتم إحتساب الإهلاك وفقاً لطريقة القسط الثابت لصافى القيمة الدفترية على العمر المقدر

الأعمار الإنتاجية المعتمدة :-

العمر المقدر	البيان
٢٠ - ٥٠ سنة	مبانى نشاط إنتاجى وخدمات ومرافق إدارية
٢٠ سنة	ألات ومعدات
٥ - ١٠ سنوات	وسائل نقل
٥ - ١٠ سنوات	عدد وأدوات وأثاثات
٤ سنوات	أجهزة وكمبيوتر

٣/٣ - مشروعات تحت التنفيذ

يتمثل هذا البند في المبالغ التي تم إنفاقها بغرض إنشاء أو شراء أصول ثابتة حتى تصبح جاهزة للاستخدام في التشغيل ، يتم قياس المشروعات تحت التنفيذ بالتكلفة مخصوماً منها مجمع الإنخفاض في القيمة ولا يتم احتساب إهلاك عنه إلا بعد أن يصبح الأصل الثابت صالحاً للإستخدام ويتم رسملته .

٤/٣ - الإستثمار العقارى

يتم الاعتراف بالإستثمار العقارى أولاً بالتكلفة عندما يكون من المحتمل تدفق منافع إقتصادية مستقبلية للشركة ويمكن قياس تكلفته بصورة يعتمد عليها وعندما يكون الغرض من الاحتفاظ إما تحقيق إيجار أو إرتفاع في قيمتها أو كليهما وتتضمن هذه التكلفة ما تم تكبده لإقتناء الإستثمار العقارى .

٥/٣ - الإستثمارات طويلة الاجل

- يتم تسجيل الإستثمارات طويلة الاجل بالتكلفة ويعترف بتوزيعات الأرباح على استثماراتها بقائمة الدخل وذلك عندما يصدر الحق في استلام التوزيعات .

٦/٣ - الأصول المتداولة

- يتم إعتبار الأصل متداولاً عندما يكون من المتوقع تحقيق المنفعة منه خلال إثني عشر شهراً من تاريخ الميزانية أو يكون محتفظاً به بغرض البيع أو الإستخدام خلال دورة التشغيل المعتادة للمنشأة .

٧/٣ - المخزون

- يتم إثبات مخزون الخامات المساعدة وقطع الغيار المشتراه بالتكلفة ويتم تقييم المنصرف منها بالمتوسط المرجح .
- يتم تقييم المخزون من الإنتاج التام طبقاً للتكلفة الصناعية أو صافى القيمة البيعية إيهما أقل وقد تم تقييم المخزون التام في ٢٠١٨/٩/٣٠ بالتكلفة الصناعية .
- وتتبع الشركة نظام الجرد المستمر لبنود مخزون الخامات المساعدة وقطع الغيار والتعبئة والتغليف ونظام الجرد الدورى لمخزون الإنتاج التام .

٨/٣ - النقدية وما في حكمها

تتضمن النقدية وما في حكمها أرصدة النقدية بالبنوك والخزينة والودائع تحت الطلب والتي لا تتجاوز تواريخ استحقاقها الاصلية ثلاثة أشهر او اقل من تاريخ الاقتناء وغير معرضة لأخطار هامة للتغير في قيمتها العادلة وتستخدم بواسطة الشركة في إدارة التزامات قصيرة الاجل .

٩/٣ - الانخفاض في القيمة

أ - الأصول المالية

- يتم مراجعة القيم الدفترية للأصول المالية في تاريخ القوائم المالية لغرض تحديد ما اذا كان هناك انخفاض في قيمتها. و يعتبر الأصل المالي قد انخفضت قيمته إذا ما كان هناك دليل موضوعي يوضح بأنه هناك حدث أو عدة أحداث لها تأثير سلبي على التدفقات النقدية المستقبلية من استخدام هذا الأصل.
- يتم إجراء اختبار الانخفاض في قيمة الأصول المالية الهامة بذاتها على مستوى كل أصل بصفة مستقلة. وبالنسبة للأصول المالية الأخرى والتي يمكن تبويبها في مجموعات في ضوء خصائص خطر الائتمان فإنه يتم إجراء اختبار الانخفاض على مستوى المجموعات التي تشترك في نفس خصائص خطر الائتمان.
- يتم الاعتراف بكافة خسائر الانخفاض في قيمة الأصول في قائمة الدخل.
- ويتم رد خسائر الانخفاض إذا كان يمكن ربط هذا الرد بطريقة موضوعية بحدث ما وقع بعد الاعتراف بخسائر الانخفاض المتعلقة بأصول مالية تم قياسها بالتكلفة المستهلكة والأصول المالية التي تعتبر أداة دين بقائمة الدخل .

ب - الأصول غير المالية

- تتم مراجعة القيم الدفترية للأصول غير المالية بخلاف المخزون والأصول الضريبية المؤجلة في تاريخ القوائم المالية لتحديد ما إذا كان هناك مؤشر لانخفاض قيمتها. وفي حالة وجود أي مؤشر لانخفاض القيمة يتم تقدير القيمة الاستردادية لهذه الأصول.
- يتم الاعتراف بخسارة الانخفاض إذا كانت القيمة الدفترية للأصل أو وحدته المولدة للنقد تزيد عن قيمته الاستردادية. وتتمثل الوحدة المولدة للنقد في أصغر مجموعة يمكن تحديدها من الأصول يتولد عنها تدفقات نقدية داخلة وتكون مستقلة بشكل كبير عن التدفقات النقدية الداخلة من غيرها من الأصول أو مجموعات الأصول.
- يتم الاعتراف بخسائر الانخفاض في القيمة بقائمة الدخل.

- يتم رد خسائر الانخفاض في القيمة إذا حدث تغيير في التقديرات المستخدمة لتحديد القيمة الاستردادية و يتم رد خسارة الانخفاض في القيمة في حدود و بحيث لا تجاوز القيمة الدفترية للأصل القيمة الدفترية التي كان سيتم حسابها بعد خصم الإهلاك أو الاستهلاك إذا ما كانت خسائر الانخفاض في القيمة لم يتم الاعتراف بها.

١٠/٣ - مزايا معاشات التقاعد

تقوم الشركة بسداد اشتراكاتها الى نظم الهيئة العامة للتأمينات الاجتماعية لصالح العاملين بالشركة طبقا لقانون التأمينات الاجتماعية رقم (٧٩) لسنة ١٩٧٥ وتعديلاته . وطبقا لهذا القانون فإن الموظفين والشركة تسدد اشتراكات هذا النظام وإشتراكات نظم مكافأة التقاعد طبقاً للوائح المعتمدة من مجلس الإدارة بنسب ثابتة من المرتبات وتدرج مبالغ تلك الاشتراكات ضمن قائمة الدخل طبقاً لأساس الاستحقاق . ولا تلتزم الشركة بسداد أية التزامات اخرى بخلاف قيمة الاشتراكات السابق ذكرها .

١١/٣ - الإلتزامات المتداولة

- يتم إعتبار الإلتزام متداولا عندما يتوقع تسويته خلال إثني عشر شهرا من تاريخ الميزانية أو يكون مستحق التسوية خلال دورة التشغيل المعتادة للمنشأة ويتم إدراج الأقساط مستحقة السداد خلال الفترة من القروض طويلة الأجل ضمن الإلتزامات المتداولة .

١٢/٣ - المخصصات

يتم إثبات المخصصات عندما يصبح هناك إلتزام حالي (قانوني أو حكومي) على الشركة كنتيجة لأحداث سابقة يترتب عليها إحتمال تدفق موارد ذات منافع إقتصادية لسداد ذلك الإلتزام ويمكن تقديرها بدرجة يعتمد عليها وتقوم الشركة بمراجعة المخصصات في تاريخ إعداد الميزانية وتعديله وفق أفضل تقدير حالي لها .

١٣/٣ - الإحتياطيات

يجرى تكوين الإحتياطيات في ضوء أحكام القانون والنظام الأساسى للشركة وما تراه مناسبا لتمويل الإستثمارات المستقبلية .

١٤/٣ - تحقق الإيراد

تقاس قيمة الإيراد من خلال النشاط العادى بالقيمة العادلة للمقابل المستلم أو المستحق للمنشأة بالصافى بعد خصم المرتجعات وقيمة أى خصم تجارى أو كمية تسمح به الشركة ، ويتحقق الإيراد عندما يكون هناك توقع كاف بأن هناك منافع إقتصادية مستقبلية سوف تتدفق إلي المنشأة ، وأنه يمكن قياس قيمة هذا الإيراد بشكل دقيق ولا يتم الإعتراف بأى إيراد في حالة عدم التأكد من استرداد مقابل هذا الإيراد أو التكاليف المرتبطة به .

١٥/٣ - إيراد الأيجار

إيراد الأيجار من الاصول الاخرى يدرج كإيرادات أخرى .

١٦/٣ - الإيرادات والمصروفات التمويلية

- تتضمن الإيرادات التمويلية إيرادات الفوائد على الأموال المستثمرة وتوزيعات الأرباح المستلمة كما تثبت إيرادات الفوائد على أساس نسبة زمنية أخذاً في الاعتبار معدل العائد المستهدف على الأصل .
- يتم إثبات إيرادات توزيعات أرباح الاستثمارات عندما ينشأ الحق للشركة في التوزيعات وذلك في السنة المالية التي يتم فيها اعتماد تلك التوزيعات من قبل الجمعيات العمومية للشركات المستثمر فيها .
- تشمل المصروفات التمويلية فوائد القروض المدينة والتغير في القيمة العادلة في الاستثمارات المالية بالقيمة العادلة من خلال الأرباح أو الخسائر وخسائر الانخفاض المدرجة للأصول المالية .
- تدرج كافة تكاليف الاقتراض والتي لا تمت بصلة لتكلفة إقتناء أو انشاء أو انتاج أصل مؤهل لرسملة تكاليف الاقتراض بقائمة الدخل .
- تدرج خسائر وأرباح فروق العملة بالصافي .

١٧/٣ - المحاسبة عن ضريبة الدخل

تتضمن ضريبة الدخل على أرباح أو خسائر العام كلا من ضريبة العام والضريبة المؤجلة ، ويتم إثباتها بقائمة الدخل باستثناء ضريبة الدخل المتعلقة ببند حقوق الملكية والتي يتم إثباتها مباشرة ضمن حقوق الملكية ، وتتمثل الضريبة الحالية في الضريبة المتوقعة على الربح الخاضع للضريبة عن العام باستخدام أسعار الضريبة السارية في تاريخ الميزانية بالإضافة إلى الفروق الضريبية الخاصة بالسنوات السابقة .

١٨/٣ - الضريبة المؤجلة

يتم الاعتراف بالضريبة المؤجلة كأصل أو إلتزام مالي وهي الناشئة عن فروق زمنية مؤقتة بين القيمة الدفترية للأصول والالتزامات طبقاً للأساس المحاسبي وقيمتها طبقاً للأساس الضريبي، هذا ويتم تحديد قيمة الضريبة المؤجلة بناءً على الطريقة المتوقعة لتحقيق أو تسوية قيم الأصول والالتزامات باستخدام أسعار الضريبة السارية في تاريخ إعداد القوائم المالية.

ويتم الاعتراف بالأصول الضريبية المؤجلة للمنشأة عندما يكون هناك احتمال قوى بإمكانية تحقيق أرباح تخضع للضريبة في المستقبل يمكن من خلالها الانتفاع بهذا الأصل ويتم تخفيض قيمة الأصول الضريبية المؤجلة بقيمة الجزء الذي لن يتحقق منه المنفعة الضريبية المتوقعة خلال السنوات التالية.

١٩/٣ - أرقام المقارنة

يتم تبويب الأرقام المقارنة لتتناسب مع عرض القوائم المالية ومناظرتها مع الفترة المقابلة لها وفقاً لمعايير المحاسبة المصرية الصادرة بقرار وزير الإستثمار رقم ١١٠ لسنة ٢٠١٥ وتعديلاته .

٢٠/٣- الأدوات المالية وإدارة المخاطر

أ- الإئتمان

ويتمثل خطر الإئتمان فى عدم مقدرة العملاء الممنوح لهم الإئتمان على سداد المستحق عليهم وتعتبر مخاطر الإئتمان محدودة نظراً لأن الشركة تتعامل مع عملاء نوى ملاءة مالية جيدة كما أن جميع أرصدة العملاء مغطاة بضمانات بنكية .

ب- العملات الأجنبية

يتمثل خطر العملات الأجنبية فى التغيرات فى أسعار العملات الأجنبية المحتفظ بها والمقبوضات والمدفوعات بالعملات الأجنبية فضلاً عن القرارات السيادية التى اتخذتها الدولة بتحرير سعر صرف الدولار وتعمل الشركة على تقليل مخاطر تغير أسعار العملات .

ج- سعر الفائدة

ويتمثل هذا الخطر فى تغير سعر الفائدة التى يكون لها تأثير على نتائج النشاط ويعتبر هذا الخطر غير موجود حيث أنه لا توجد قروض حالياً حصلت عليها الشركة .

د - خطر السيولة

ويتمثل هذا الخطر فى العوامل التى قد تؤثر على قدرة الشركة على سداد جزء أو كل التزاماتها فى تاريخ محدد وطبقاً لسياسة الشركة يتم الاحتفاظ بالسيولة المناسبة لتخفيض ذلك الخطر الى الحد الأدنى .

٤ - تحديد القيمة العادلة

تتطلب العديد من السياسات المحاسبية التى تتبعها الشركة وكذلك متطلبات الإفصاح المتعلقة بها تحديد القيمة العادلة للأصول والالتزامات المالية وغير المالية . يتم تحديد القيمة العادلة لأغراض القياس أو الإفصاح طبقاً لما ورد بمعايير المحاسبة المصرية ويتم الإفصاح بالإيضاحات المتممه للقوائم المالية والخاصة بالأصول والالتزامات كلما كان كذلك ممكناً عن أية معلومات إضافية عن الافتراضات المستخدمة فى تحديد القيمة العادلة فى الإيضاحات الخاصة بتلك الأصول والالتزامات .

٥ - قائمة التدفقات النقدية

يتم إعداد قائمة التدفقات النقدية وفقاً للطريقة غير المباشرة وقد تم اعتبار النقدية وما فى حكمها هى النقدية بالبنك والصندوق والودائع البنكية تحت الطلب .

٦ - الأصول الثابتة :

بلغ صافي قيمة الأصول الثابتة في ٢٠١٨/٩/٣٠ بعد خصم مجمع الإهلاك ما قيمته ٩٤٢٦٤٧ ألف جنيه وتفصيلها كالاتي:

البيان	رصيد في ٢٠١٨/١/١	الإضافات	الاستعدادات	رصيد في ٢٠١٨/٩/٣٠	مجمع إهلاك حتي ٢٠١٨/١/١	إهلاك يناير - سبتمبر ٢٠١٨	تعديلات في مجمع الإهلاك	مجمع الإهلاك حتي ٢٠١٨/٩/٣٠	صافي قيمة الأصل
أراضي	٩٣٩٥٥٠٩٧			٩٣٩٥٥٠٩٧				٩٣٩٥٥٠٩٧	٩٣٩٥٥٠٩٧
مباني :									
مباني نشاط انتاجي	١١٨١٧٦٦٠٢			١١٨١٧٦٦٠٢	١٠٥٠٠٨٦٥٨	٤١٠٣٧١		١٠٥٤١٩٠٢٩	١٢٧٥٧٥٧٣
مباني خدمات ومرافق	١١٧٥٤٨٢٣٨	٧٧٨٩٦٦٩		١١٨٣٢٧٢٠٧	١٠٠٠٩٩٧٠٧٣	٥٣٢٢٣٥		١٠١٥٢٩٤٠٨	١٦٧٩٧٧٩٩
مباني ومرافق اداريه	٤٤٠٨٤٧٤٥	١٦٥٤٧٥٦		٤٥٧٣٢٥٠١	١٢٤٤٥١٤٦	٨٣٢٢٤٩		١٢٢٧٧٧٤٩٥	٣٢٤٦٢٠٠٦
الطرق الداخليه	٥٥١٢٢٣٥			٥٥١٢٢٣٥	٥٥١٢٢٣٥			٥٥١٢٢٣٥	.
إجمالي المباني	٢٨٥٢٢١٨٢٠	٢٤٣٣٧٢٥		٢٨٧٧٥٥٥٤٥	٢٢٢٢٦٣١١٢	١٧٧٥٠٥٥		٢٢٥٧٣٨١٢٧	٢٢٠١٧٣٧٨
آلات ومعدات :-									
الآلات ومعدات انتاج	١٧٦٥٨٨٨١١١	٣٤٤٧١٥٩٩٦		١٨٠٠٦٠٤١٠٧	١٣٦٢٢٩٧٥٦٨٥	٢٦٢٢٥٣٠٠		١٣٩٠١٦٠٩٨٥	٧٧٢٤٣١٢٢
الآلات ومعدات مرافق انتاج	٣٣٧٤٣٩٥٢٣	٤٧١٩٢٤		٣٣٧٩١١٤٤٧	٢٩١٩١٤٣٤٤	١٨٠١٦٩١		٢٩٣٧١٦٠٣٧	٤٤١٩٥٤١٠
إجمالي الآلات والمعدات	٢١٠٣٢٧٧٣٤	٣٤٧١٨٧٩٢٠		٢٤٥٠٥١٥٥٥٤	١٦٥٥٨٤٠٠٣١	٢٨٠٣٦٩٩١		١٦٨٣٨٧٧٠٢٢	٧٦٦٢٣٨٥٣٢
وسائل نقل و التتقال	٩٧٨٥٠١١			٩٧٨٥٠١١	٧٥٠٦٤٠٠	٣٨٨٧٤٣		٧٨٩٥١٤٣	١٨٨٩٨٦٨
عددونات	٤٩٦٦٨٦٠٢			٤٩٦٦٨٦٠٢	٤٦٠٩١٩٤١	٥٨٦٤٨١		٤٦٦٧٨٤٢٢	٢٩٩٠١٨٠
ثالثات ومعدات مكتبيه	٤٢٤٣١٠٠٩	١٩٣٦٥٠٥		٤٤٣٦٧٥١٤	٢٥٤٤٣١٨٢	٣٧٦٨٢٧٨		٢٩٢١١١٤٦٠	١٥١٥٦٠٥٤
الإجمالي	٢٥٨٤٤٨٩١٧٣	٣٥١٥٥٨١٥٠		٢٩٣٦٠٤٧٣٢٣	٦٦٦٤٤٦٦٦٦	٣٤٥٥٥٤٨		١٩٩٣٤٠٠٣١٤	٩٤٢٦٤٧١٠٩

*** الأراضي :-**

تنقسم أراضي الشركة إلى :-

- **أراضي حصة عينية** ١٨٠ فدان تمثل حصة شركة البتروكيماويات المصرية إحدى شركات قطاع البترول عند تأسيس الشركة وتم تقييمها بمعرفة ثلاث لجان قانونية في حينه وتم تسجيل الحصة العينية بإستثناء ٧٠ فدان مؤجل تسجيلها لوجود نزاع قضائي بين شركة البتروكيماويات وشركة النهضة على فرق مساحة لإكتشاف شركة البتروكيماويات وجود عجز في المساحة التى قامت بشرائها من شركة النهضة البائعة وليس نزاعاً على الملكية. مع العلم بأن هذه الأراضي مقام علي مساحتها جميع منشآت الشركة وتحوزها الشركة حيازة هادئة مستقرة منذ عام ١٩٩٨.

- مساحة تبلغ ١١٦ فدان تقريباً بخلاف ما يخصها من المنافع العامة مملوكة للشركة من واقع عقود مسجلة بالكامل بإستثناء قطعة مساحتها ١٤ فدان تقريباً بخلاف ما يخصها من المنافع العامة تبين وجود نزاع قضائي عليها بين البائع وآخرين وقد إتخذت الشركة كافة الإجراءات القانونية لحفظ حقوقها ، والشركة تحوزها حيازة هادئة مستقرة علماً بأن جزء منها يدخل ضمن الإستثمار العقارى للشركة .

* هذا وتوجد أصول إنتاجية مهلكة دفترياً مازالت تعمل بلغت قيمتها ٦٦ مليون جنيه تقريباً .

٧- مشروعات تحت التنفيذ :

بلغ رصيد مشروعات تحت التنفيذ في ٢٠١٨/٩/٣٠ مبلغ ٩٧٥٢١ ألف جنيه وتفصيله كالاتى :-

	ديسمبر ٢٠١٧	سبتمبر ٢٠١٨
وحدة الأمين ألف جنيه	٣٠٩٧٨١	—
المستودعات الكروية ألف جنيه	—	٤٢٥٧
تعديل وحدة البوتاجاز ألف جنيه	٧١٣٠	٧١٣٠
تجديد كرفان وتوسعة معمل الايثيلين ألف جنيه	٤٥٧	—
خطوط الربط بوحدة CO ألف جنيه	٩٨٤	—
مشروع البروبلين والبولى بروبيلين ألف جنيه	٧٢٨٩٨	٨٥٣٥٨
ضاغط الإيثيلين ٥٠١ GB ألف جنيه	١٦٢٩٢	—
تجديد انظمة البرمجيات PLC وانظمة تخطيط الصيانة ألف جنيه	٢٦٥	٧٧٦
الاجمالي ألف جنيه	٤٠٧٨٠٧	٩٧٥٢١

٨ - الإستثمار العقارى

- استثمار عقارى بلغ ١٤٩٢٢ ألف جنيه يتمثل في قيمة الأراضى المخصصة لحق الانتفاع طبقا للعقد المبرم مع الشركة المصرية لإنتاج الإيثلين ومشتقاته خلال عام ٢٠١٢ لمساحة أرض حوالى ٧٧ فدان من أراضى الشركة .

٩ - الإستثمارات طويلة الاجل

بلغ رصيد الاستثمارات في ٢٠١٨/٩/٣٠ مبلغ ٨٩٥٨٨٤ ألف جنيه بيانها كالاتي:-

١/٩ - الإستثمار فى الشركة المصرية لإنتاج الإيثلين ومشتقاته

- تساهم الشركة بمبلغ ١٣٥ مليون دولار ما يعادل ٨٩٥,٨٨٤ مليون جنيه بنسبة ٢٠ % من رأس المال المصدر والمدفوع لشركة إيثكو.
- قامت شركة سيدبك بتسجيل هذا الاستثمار كإستثمار طويل الأجل بالتكلفة .

٢/٩ - الإستثمار فى شركة الإسكندرية فيبر (تحت التصفية)

- صدرت قرارات الجمعيات العامة العادية لشركة الإسكندرية فيبر بالتصفية وتعيين مصفى قضائى للشركة والذى تولى مسئولياته ويقوم حالياً بإجراءات التصفية للشركة وقد تم مد فترة التصفية حتى سبتمبر ٢٠٢٠ .

١٠ - المخزون

بلغ رصيد المخزون في ٢٠١٨/٩/٣٠ مبلغ ٥٢٤٣٠٩ ألف جنيه وتفصيله كالاتى :-

	ديسمبر ٢٠١٧	سبتمبر ٢٠١٨
مخزون كيماويات ومواد تعبئة وخامات مساعدة	٧٣٦٥١	٩١٦٣٨ ألف جنيه
مخزون قطع غيار ومهمات	٢٥٠٣٢٠	٢٧٢٠٧٣ ألف جنيه
مخزون مستغنى عنه ووقود	١٩٥٠	١٨٧٠ ألف جنيه
مخزون مواد ومهمات	٤٣٩٧٥	٤٩٤٣٥ ألف جنيه
مخزون إنتاج تام	٢٣١٤٢	١٠٩٢٩٣ ألف جنيه
الإجمالي	٣٩٣٠٣٨	٥٢٤٣٠٩ ألف جنيه

١١ - العملاء

بلغ رصيد العملاء المدين في ٢٠١٨/٩/٣٠ مبلغ ٢٤٥٩٨٣ ألف جنيه وتفصيل العملاء كالاتى :-

	ديسمبر ٢٠١٧	سبتمبر ٢٠١٨
عملاء تصدير بولى إيثيلين	١٢٨٨٥٠	٣٨٨٦١ ألف جنيه
عملاء توزيع	٦٨٤٠٢	٥١٨٧٣ ألف جنيه
عملاء مصانع	١٥٩٣٢٧	١٥٥٢٤٩ ألف جنيه
عملاء إيثان	٤٦٦	— ألف جنيه
عملاء إيثيلين	٢٥٣٥	— ألف جنيه
الإجمالي	٣٥٩٥٨٠	٢٤٥٩٨٣ ألف جنيه

١٢ - جارى الشركات ذات علاقة

بلغ رصيد الحساب الجارى للشركات ذات العلاقة المدین في ٢٠١٨/٩/٣٠ مبلغ ١١٣٠٧٢١ ألف جنيه وتفصيلها وطبيعة معاملاتها كالاتي:-

	سبتمبر ٢٠١٨	ديسمبر ٢٠١٧
الهيئة المصرية العامة للبتترول (تسليمات إيثلين ونافتا)	٧٢٨٢٦٤ ألف جنيه	٧٧٢٨٨٢
المصرية لإنتاج الإيثلين (معارين ومنتجات وحق انتفاع)	٩٦٠٦٩ ألف جنيه	٤٦٧٦٩
شركة استيرنكس (معارين وخدمات فنية)	٣٠٣٥٤٠ ألف جنيه	٢٦٥٠
شركة إيبروم (معارين)	٢٠٠٠ ألف جنيه	١٨٥٩
شركة إيلاب (معارين)	١٣٩ ألف جنيه	٤٩
شركة اسكندرية للزيوت المعدنية (طريق النهضة)	— ألف جنيه	٢١
شركة ميدور (طريق النهضة)	٤٥ ألف جنيه	—
شركة العامرية (طريق النهضة)	٨٠ ألف جنيه	٥٣
شركة سوميد (طريق النهضة)	٤٠٨ ألف جنيه	٣٦٤
شركة انريك (طريق النهضة)	٢١ ألف جنيه	١١٤
شركة غازتك	٦ ألف جنيه	٦
شركة إسكندرية للأسمدة (تدريب عاملين)	— ألف جنيه	١٧
شركة الشرق الأوسط للصهاريج (ميدتاب)	٤٥ ألف جنيه	—
شركة موبكو (طريق النهضة)	٤٦ ألف جنيه	—
شركة إسكندرية للبتترول	٣٩ ألف جنيه	١١
شركة المنصورة للبتترول	١٩ ألف جنيه	١٩
الإجمالي	١١٣٠٧٢١ ألف جنيه	٨٢٤٨١٤

١٣ - الدفعات المقدمة

بلغ رصيد الدفعات المقدمة في ٢٠١٨/٩/٣٠ ما قيمته ٧٦٩٠٧ ألف جنيه وتتمثل في :-

	سبتمبر ٢٠١٨	ديسمبر ٢٠١٧
Thylenkrup (وحدة الأمين)	— ألف جنيه	٣١١٠
الهاشمية الدولية للمقاولات	١٥٤٠ ألف جنيه	—
شركة UOP (رخصة مشروع البروبلين)	٣٣٨٥١ ألف جنيه	—
شركة Grace (رخصة مشروع البولى بروبيلين)	٤١٥١٦ ألف جنيه	—
الاجمالي	٧٦٩٠٧ ألف جنيه	٣١١٠

١٤ - أرصدة مدينة متنوعة

بلغ رصيد المدينون والأرصدة المدينة الأخرى في ٢٠١٨/٩/٣٠ مبلغ ١٥٥٣١٧ ألف جنيه وتفصيلها كالاتى :-

	ديسمبر ٢٠١٧	سبتمبر ٢٠١٨
ضريبة قيمة مضافة مستردة عن إقراري شهري أغسطس-سبتمبر ٢٠١٨	٨٧٩٥٤	٨٨١٢٥
فوائد ودائع مستحقة	١٥٣٧١	١٨٤٥٣
مبالغ من تحت الحساب للمقاولين والموردين	١٦٤٥٩	٢٠٧٦٢
مديونيات العاملين واخرى	١٥٩٥٦	٢٤٣٢٧
مصروفات مدفوعة مقدما	٥٢١	٣٢٤
ضرائب مبيعات و رسوم مسددة لمصلحة الجمارك وأمانات بالجمارك	١٧٣٨	٢٧٦٣
تأمينات لدى الغير	٥٦٣	٥٦٣
الإجمالي	١٣٨٥٦٢	١٥٥٣١٧

١٥ - إستثمارات مالية قصيرة الاجل

وتتمثل فى وثائق الاستثمار وقد بلغت قيمة الإستثمارات قصيرة الأجل فى ٢٠١٨/٩/٣٠ مبلغ ٥٠٠٦١ ألف جنيه وهى إستثمار مؤقت للفوائض النقدية عن سدادات العملاء لحين استخدامها فى سداد الإستحقاقات الجارية على الشركة وكذلك توزيعات الأرباح تحقيقاً لسياسة الشركة النقدية و التى تقوم على تحقيق الإستفادة الممكنة من هذه الاموال لحين إستخدامها .

١/١٥ - وثائق إستثمار

	ديسمبر ٢٠١٧	سبتمبر ٢٠١٨
وثائق إستثمار	٢٥٤٨٨٤	٥٠٠٦١

١٦ - النقدية وما فى حكمها

بلغ رصيد النقدية وما فى حكمها حتى ٢٠١٨/٩/٣٠ مبلغ ١٣٦٣١٤٦ ألف جنيه ، وقد تم إعادة تقييم الأرصدة بالعملات الأجنبية فى تاريخ الميزانية على أساس سعر صرف ١٧,٧٨ جنيه/دولار وتفصيلها كالاتى:

١/١٦ - البنك جارى

	ديسمبر ٢٠١٧	سبتمبر ٢٠١٨
بنك جارى (جنيه مصرى)	٦٤٧٥٩	٥٧٣٨٥
بنك جارى (دولار)	٣٤٣٧٤	٢٦٩٧٦
الإجمالي	٩٩١٣٣	٨٤٣٦١

٢/١٦ - بنك ودائع لأجل

ديسمبر ٢٠١٧ سبتمبر ٢٠١٨

ودائع (جنيه مصرى)	ألف جنيه	٣٥٥٦٠
ودائع (دولار)	ألف جنيه	١٢٧٨٧٨٥
		٨٤٦٢٩٤
الإجمالي	ألف جنيه	١٢٧٨٧٨٥
		٨٨١٨٥٤

١٧ - رأس المال وحقوق الملكية

يبلغ رأس مال الشركة المصرح به ٥١٠٠ مليون جنيه ورأس المال المصدر والمدفوع ١٠٥٠ مليون جنيه. وبذلك تكون حقوق الملكية في ٢٠١٨/٩/٣٠ مبلغ ٣٤١٦,٨٦٥ مليون جنيه و تفصيلها كالتالى :-

	<u>سبتمبر ٢٠١٨</u>	<u>ديسمبر ٢٠١٧</u>
مليون جنيه رأس المال المدفوع	١٠٥٠,٠٠٠	١٠٥٠,٠٠٠
مليون جنيه إحتياطي قانونى	٥٢٥,٠٠٠	٥٢٥,٠٠٠
مليون جنيه * إحتياطيات أخرى	٩٠٤,٧٧٥	٦٢٤,٧٧٥
مليون جنيه أرباح مرحلة	١٥,٢٣٨	١٧,٩٧٤
مليون جنيه أرباح الفترة	٩٢١,٨٥٢	١١٣١,٦٧١
مليون جنيه الإجمالي	٣٤١٦,٨٦٥	٣٣٤٩,٤٢٠

* الإحتياطيات الأخرى

بلغت الإحتياطيات الأخرى مبلغ ٩٠٤,٧٧٥ ألف جنيه في ٢٠١٨/٩/٣٠ و تتمثل فى الآتى :-

٤,٧٧٥ مليون جنيه إحتياطي رأسمالى (مكون نتيجة بيع أصول ويستخدم فى تدعيم المركز المالى للشركة)	٩٠٠,٠٠٠ مليون جنيه إحتياطي استثمارى
٩٠٤,٧٧٥ مليون جنيه الإجمالي	

الالتزامات غير المتداولة
١٨ - مخصصات

تحليل حركة المخصصات خلال الفترة من ٢٠١٨/١/١ حتى ٢٠١٨/٩/٣٠

بالآلاف جنيه

الرصيد في ٢٠١٨/٩/٣٠	الرصيد في ٢٠١٧/١/١	المستخدم	انتهى الغرض منه	تدعيم	إسم المخصص
٢٣٩.٠٠٠	٢٣٩.٠٠٠	—	—	—	ضرائب متنازع عليها
٥٧٣١٠	٥٧٣١٠	—	—	—	مخاطر استثمارية

- مخصص الضرائب المتنازع عليها :

- تم تكوين مخصص ضرائب متنازع عليها بقيمة ٢٣٩ مليون جنيه لمقابلة الخلافات التي تنشأ نتيجة الفحص الضريبي لمقابلة المطالبات الواردة والمحتملة من مصلحة الضرائب والتي تم الطعن عليها ولا زالت أمام اللجان الداخلية المختلفة لضرائب الدخل والدمغة وكسب العمل .

- مخصص مخاطر استثمارية :

في ضوء القرارات الصادرة بالجمعية العامة غير العادية لشركة الإسكندرية فيبر بالتصفية وتعيين مصفى للشركة . رأت الشركة تدعيم مخصص المخاطر الاستثمارية ليصبح المخصص المكون مبلغ ٥٧,٣١٠ مليون جنيه قيمة مساهمة شركة سيدبك بالكامل لحين أنتهاء إجراءات التصفية المشار إليها وما تسفر عنه نتائجها وقوائمها الختامية لإحتساب القيمة الحقيقية للإستثمار و إحتساب قيمة الإضمحلال الفعلية وتم تخفيض الإستثمار بقيمة المخصص عند عرض القوائم .

١٩ - التزامات ضريبية مؤجلة

- بلغت الإلتزامات طويلة الأجل في ٢٠١٨/٩/٣٠ ما قيمته ٦٩,٥٦٣ مليون جنيه تتمثل في الآتى

٣٨,٦٠٦	مليون جنيه	رصيد ألتزامات ضريبية مؤجلة تم تكوينها خلال السنوات السابقة
٣٠,٩٥٧	مليون جنيه	الإلتزامات الضريبية المؤجلة تخص الفترة يناير - سبتمبر ٢٠١٨
٦٩,٥٦٣	مليون جنيه	الإجمالى

الإلتزامات المتداولة

٢٠ - شركات ذات علاقة

بلغ رصيد جارى الشركات ذات العلاقة الدائن فى ٢٠١٨/٩/٣٠ مبلغ ١٠٨٢٢٨٠ ألف جنيه وتفصيلها وطبيعة معاملاتها كالاتى:-

	سبتمبر ٢٠١٨	ديسمبر ٢٠١٧
الشركة المصرية القابضة للبتروكيماويات (معاونة فنية)	٥٧٤٢ ألف جنيه	٢٢٧٦
الشركة المصرية للغازات الطبيعية (توريد خام التغذية)	٩٦١٦١١ ألف جنيه	٩٤٠٢٠٢
شركة البتروكيماويات المصرية (توريد مياه وكهرباء)	١١٢٢٨٢ ألف جنيه	١٤٣٣٩٣
شركة بتروجت (طريق النهضة)	٢٦٤٤ ألف جنيه	١٧٩٩
أخرى (مصر للتأمين - صناديق التأمين)	١ ألف جنيه	٤
	<u>١٠٨٢٢٨٠ ألف جنيه</u>	<u>١٠٨٧٦٧٤</u>

٢١ - الدائنون والأرصدة الدائنة الأخرى

بلغ رصيد الدائنون والأرصدة الدائنة الأخرى فى ٢٠١٨/٩/٣٠ ما قيمته ٤٧٢٤٢٧ ألف جنيه وتفصيلها كالاتى:-

	سبتمبر ٢٠١٨	ديسمبر ٢٠١٧
العملاء جارى دائن	١٠٦٠٢٧ ألف جنيه	٨٨٨٩٤
تأمينات محتجزة من الغير	١٣٩٨٦ ألف جنيه	٥٨٢٧
الهيئة القومية للتأمينات الإجتماعية	٥٣٣ ألف جنيه	٢٠٧١
مصلحة الضرائب (ضرائب بخلاف ضريبة الدخل)	(٥٢٩٧) ألف جنيه	٤٧٩١٠
مصروفات مستحقة	٣٠١٩٤٧ ألف جنيه	٢٠٤١٤
مبالغ مستحقة للعاملين واخرى	٢٠٣٩٠ ألف جنيه	٣٠٤٧٥
نظام علاج الأسر	١٥٤٣١ ألف جنيه	١٠٩٩٩
أنظمة تقاعدية نهاية الخدمة	١٩٤١٠ ألف جنيه	٦٨
ألف جنيه الإجمالى	٤٧٢٤٢٧	٢٠٦٦٥٨

قائمة الدخل:

٢٢ - الإيرادات:

١- المبيعات: بلغ صافي المبيعات خلال الفترة يناير - سبتمبر ٢٠١٨ مبلغ ٤٢٢٧,٨٨٠ مليون جنيه تتمثل في الآتي:

البيان	الكمية (طن)	القيمة (مليون جنيه)
- الإيثيلين	٢٧٥٧٣	٥٥٥,١٥٨
- البولي إيثيلين:		
محلي	٧٨٧٨٨	١٨٣٢,٨٨٠
تصدير	٧٥٧٨٥	١٦٤٢,٣٣٢
مخلفات إنتاج	٢٥٤	٤,٣٥٤
- بوتاجاز غير معالج	١٥٣٣٤	١٣٠,٠٣٩
- البيوتين	١١٤٥	٣٢,٨١٣
- ناقتا غير معالجة	٦٥١١	٢٧,٨٦٠
- Deethanizer Bottom	٤٦٢	٢,٤٤٤
الإجمالي	-	٤٢٢٧,٨٨٠

٢ - الدخل من الاستثمار : بلغ الدخل من الاستثمار مبلغ ٧٧,٧٠٩ مليون جنيه تتمثل في:

- مقابل حق الانتفاع ارض الشركة	٧,٤٢٩	مليون جنيه
- استثمارات في شركات شقيقة ائيدكو	٧٠,٢٨٠	مليون جنيه
-		

٣ - إيرادات تشغيل أخرى: (إيرادات مخلفات إنتاج) مليون جنيه ١,٧٦٧

٤ - إيرادات متنوعة: مليون جنيه ٢٧,٣٦٩

٥ - فوائد دائنة: (فوائد ودائع، عوائد اذون خزانه، وثائق استثمار) مليون جنيه ٧٣,٦٠٥

٦ - فروق تقييم عملة مليون جنيه ١٤,٠٥٣

٢٣ - المصروفات:

١ - تكلفة المبيعات

• تكاليف الإنتاج: بلغت تكاليف الإنتاج خلال الفترة مبلغ ٣١٦٠,٣٤٨ مليون جنية تتمثل في:

أجور	٣٨٩,٦٥٣	مليون جنية
- مواد ومهمات	٢٦٠٣,٢٧٠	مليون جنية
- مصروفات أخرى*	١٣٧,٢٢٩	مليون جنية
- إهلاك	٣٠,١٩٦	مليون جنية
وبإضافة مخزون الإنتاج التام أول الفترة	٢٣,١٤٢	مليون جنية
وخصم مخزون الإنتاج التام آخر الفترة	(١٠٩,٢٩٤)	مليون جنية
بذلك تصبح تكلفة المبيعات خلال الفترة	٣٠٧٤,١٩٦	مليون جنية

٢ - مصروفات البيع والتوزيع: بلغت مصروفات البيع والتوزيع خلال الفترة مبلغ ٣٧,٩٥٠ مليون جنية تتمثل في:

أجور	١٣,٧٩٣	مليون جنية
- مواد ومهمات	٠,٠٠٢	مليون جنية
- مصروفات أخرى*	٢٤,١٥٥	مليون جنية

٣ - المصروفات الإدارية والعمومية: بلغت المصروفات الإدارية والعمومية شاملة بدل حضور جلسات خلال الفترة مبلغ ٨٤,٩٠٦ مليون جنية تتمثل في الآتي:

أجور	٥٤,٥٤٨	مليون جنية
- مواد ومهمات	٠,٧٩٩	مليون جنية
- مصروفات أخرى*	٢٥,١٦٥	مليون جنية
- إهلاك	٤,٣٥٩	مليون جنية
بدل حضور جلسات مجلس الإدارة	٠,٠٣٥	مليون جنية

* المصروفات الأخرى عبارة عن مصاريف صيانة عقود خدمات وإيجار وسائل نقل ودعاية وإعلان وعلاقات عامة وتكاليف تدريب وتليفونات وبريد موزعة على مراكز التكلفة.

٤ - مصروفات أخرى: بلغت المصروفات الأخرى مبلغ ٣٥,١٩١ مليون جنية.

- تبرعات ومساهمة في البيئة المحيطة	٧,٠٤٢	مليون جنية
- مصروفات تمويلية (فوائد)	٢٨,١٤٩	مليون جنية

٢٤ - إفصاحات اخرى**١/٢٤ - مزايا العاملين**

١ - تقوم الشركة بسداد حصتها عن التأمينات الإجتماعية للعاملين على أساس إلزامى للهيئة القومية للتأمينات الإجتماعية طبقاً لقانون التأمينات الإجتماعية رقم ٧٩ لسنة ١٩٧٥ وتعديلاته ، ويتم الاعتراف بهذه الإشتراكات طبقاً لأساس الإستحقاق كتكلفة دورية خلال سنة الإستحقاق وتدرج ضمن تكلفة العمالة بقائمة الدخل .

٢ - يتم تحميل قائمة الدخل بمساهمة الشركة فى أنظمة المعاش الدورية ومكافأة نهاية الخدمة للعاملين طبقاً للوائح المنظمة والمعتمدة من مجلس الإدارة وهى أنظمة منفصلة يتم عرض تكلفتها ضمن تكلفة العمالة بقائمة الدخل .

٢/٢٤ - المعاملات مع الأطراف ذوى العلاقة

يتم إثبات المعاملات المتبادلة مع الشركات ذات العلاقة التى تقوم بها الشركة فى سياق معاملاتها العادية وبنفس أسس التعامل مع الغير ووفقاً للشروط التى يضعها مجلس الإدارة .
وفيما يلى قيمة وطبيعة المعاملات التى تمت خلال الفترة :-

طبيعة التعامل	قيمة التعامل (مليون جنيه)	الطرف ذو العلاقة
بيع منتجات إيثلين ونافتا	٥٨٣	الهيئة المصرية العامة للبترول
عقد معاونة فنية وتوزيع منتجات	٢٠	المصرية القابضة للبتروكيماويات
توريد وبيع خامات	١٩٤٣	الشركة المصرية للغازات الطبيعية (جاسكو)
مقابل حق انتفاع وتوريد وبيع منتجات	٤٣	المصرية لإنتاج الإيثلين ومشتقاته (إيثدكو)
توريد كهرباء ومياه	١٦٤	البتروكيماويات المصرية
تأمين على أصول الشركة	١١	شركة مصر للتأمين

- لم تقم الشركة بإبرام أي تعاقدات جديدة لنشاطها الجارى مع الشركات ذات العلاقة خلال العام وهى عقود ممتدة منذ إنشاء الشركة وتجدد وفق شروط التعاقد .

٣/٢٤ - نصيب السهم فى الأرباح

- يتم احتساب ربحية السهم بقسمة صافى أرباح الشركة على عدد الأسهم العادية القائمة فى تاريخ إعداد الميزانية وذلك بعد خصم قيمة الضرائب و نصيب العاملين فى الأرباح ومكافأة مجلس الإدارة استرشاداً بما تم إقراره فى آخر جمعية .

سبتمبر ٢٠١٧	سبتمبر ٢٠١٨	البيان
ألف جنيه	ألف جنيه	صافى الربح (بعد خصم الأرباح الرأسمالية)
٧٠٣١٥٧	٩٢١٨٥٢	يخصم (حصة العاملين ومكافأة أعضاء مجلس الإدارة)
٧٤٣١٣	٩٦٨٦٥	صافى الربح بعد خصم حصة العاملين ومكافأة مجلس الإدارة
٦٢٨٨٤٣	٨٢٤٩٨٧	عدد الأسهم (بالألف)
٥٢٥٠٠٠	٥٢٥٠٠٠	- نصيب السهم فى أرباح الفترة (جنيه/سهم)
١,٢٠	١,٥٧	

٤/٢٤ - القروض

الشركة لم تحصل على أى قروض خلال الفترة كما أنه لا توجد أى إلتزامات أو رهونات على أصول الشركة.

٥/٢٤ - تسهيلات إئتمانية

قامت الشركة بإبرام عقود تسهيلات إئتمانية (سحب على المكشوف) بحد أقصى ٨٠٠ مليون جنيه لسداد المستحقات الجارية عند الحاجة لذلك ويشترط سداد مسحوبات كل شهر بحد أقصى ٣ أشهر إعتباراً من نهاية تاريخ شهر السحب .

٦/٢٤ - الموقف الضريبي**• الضريبة على أرباح شركات الأموال :-**

الشركة خاضعة لأحكام قانون ضمانات وحوافز الإستثمار رقم ٨ لسنة ١٩٩٧ وقد بدأ خضوعها للضرائب من ٢٠١١/١/١ كما أن الشركة تتبع نظام الدفعات المقدمة وفقاً للقانون ٩١ لسنة ٢٠٠٥ . علماً بأن الشركة كانت معفاة من الضرائب على شركات الأشخاص الإعتبارية حتى عام ٢٠١٠ وفقاً لمواد قانون ٨ لسنة ١٩٩٧ ضمانات وحوافز الإستثمار.

- تم فحص الأعوام من ١٩٩٨ حتى ٢٠٠٤ والاعتراض عليها وقد تم إحالتها إلى لجنة الطعن وقامت الشركة بمناقشة اللجنة وتقديم المذكرات وقد صدر قرار لجنة الطعن فى غير صالح الشركة ومن ثم قامت الشركة بسداد الربط الضريبي وقدره ٨,٨٠٦ مليون جنيه وتم رفع دعوى قضائية فى هذا الشأن .

- تم فحص الأعوام من ٢٠٠٥ حتى عام ٢٠١٢ وتم التسوية لعام ٢٠١١ و جارى مناقشة الخلافات مع مصلحة الضرائب واللجان للأعوام الأخرى .

- جارى فحص السنوات ٢٠١٣ - ٢٠١٤ مع مصلحة الضرائب .

- تقدم الشركة الإقرارات الضريبية فى المواعيد القانونية .

• ضريبة المبيعات :-

جارى فحص مستندات الشركة من قبل مصلحة الضرائب العامة على المبيعات عن عام ٢٠١٣ حتى ٢٠١٥ .

• ضريبة كسب العمل :-

- تم الفحص النهائى والتسوية ٢٠١١ و جارى فحص الأعوام من ٢٠١٢ حتى ٢٠١٥ .

- الشركة منتظمة فى السداد شهريا حتى تاريخه وتم تسليم التسويات فى المواعيد المحددة حتى عام ٢٠١٧ وما زالت تحت الفحص .

• ضريبة الدمغة :-

تم الإنتهاء من فحص ضرائب الدمغة حتى عام ٢٠١٢ و جارى الفحص حتى عام ٢٠١٥ .

• الضريبة العقارية :-

تم سداد كامل الضريبة العقارية على الشركة حتى عام ٢٠١٨ .

٦/٢٤ - التسويق والبيع

- تقوم السياسة التسويقية للشركة على أساس تلبية احتياجات السوق المحلى من مادة البولى إيثيلين وتصدير الفائض بالإضافة إلى توفير ما تحتاج إليه شركة البتروكيماويات المصرية من غاز الإيثيلين وبيع بعض المنتجات الثانوية.
- قامت الشركة ببيع ٥١ % من إنتاجها بالسوق المحلى وكذلك تسعى الشركة للتواجد فى الأسواق العالمية حيث تم تصدير حوالى ٤٩ % من إنتاج الشركة إلى الأسواق العالمية وذلك لتدبير ما تحتاج إليه الشركة من العملات الأجنبية.

٧/٢٤ - شهادات الجودة

- تحرص الشركة على متابعة وتطبيق أحدث النظم فى التحول إلى بيئة نظيفة وأمنة وتحقيق أعلى معدلات الأمان والسلامة وقد حصلت الشركة على الشهادات الآتية:-
- شهادة الجودة العالمية (أيزو ٩٠٠١/٢٠٠٠) لجميع أنشطة الشركة .
- شهادتى (ISO 14001 ، OHSAS ١٨٠٠١) للسلامة والصحة المهنية وحماية البيئة.
- جميع منتجات الشركة حاصلة على شهادة Food Approval Certificate .
- شهادة عدم إكتساب المواد الغذائية لأى طعم أو رائحة نتيجة ملامسة المنتج (Non Organolyptic Compound) .
- شهادة التميز فى التصدير عن عام ٢٠٠٦ .
- شهادة الإعتماد الدولى للمعامل ١٧٠٢٥ .
- حصلت شركة سيدبك على شهادة ISO ٥٠٠٠١ فى مجال إدارة نظم الطاقة
- حصلت الشركة على خطاب التوافق مع نظام ISO ٢٦٠٠٠ فى مجال المسؤولية المجتمعية .

٨/٢٤ - المسؤولية البيئية والاجتماعية للشركة

المسؤولية البيئية بالشركة

حافظت الشركة على شعار بيئة نظيفة وأمنة منذ نشأتها وذلك بالتحكم المستمر فى المظاهر البيئية بغرض الحفاظ على الموارد الطبيعية ومنع أو تقليل المخاطر البيئية وذلك بالعمل بما يتماشى مع القوانين والتشريعات والتعليمات التالية:-

١. قانون البيئة المصري رقم ٤ لسنة ١٩٩٤ وقانون البيئة رقم ٩ لعام ٢٠٠٩ .
٢. قانون الصرف الصناعي رقم ٤٨ لسنة ١٩٨٢ .
٣. قرار وزير البترول رقم ٦٧٣ لسنة ١٩٩٩ بشأن قائمة المواد والنفائيات الخطرة داخل قطاع البترول.
٤. نظام ادارة السلامة والصحة المهنية وحماية البيئة بالشركة .



المسئولية الإجتماعية

- إيماناً من الشركة بدورها الإجماعى فى تنمية البيئة المحيطة وأهمية الدور الإنسانى الذى يجب على الشركة القيام به تقوم الشركة منذ إنشائها بتنمية البيئة المحيطة و القرى المجاورة فى العديد من المجالات
- ترشيد إستهلاك الكهرباء لبعض القرى المجاورة لها لتوفير الطاقة فى إطار حملة فاتورة أقل حياة أفضل
 - التبرع والمساهمة الدائمة فى مجال الصحة والعلاج الطبى وشراء الأجهزة الطبية وكافة المستلزمات الطبية لدى المستشفيات العامة والجامعات
 - التبرع والمساهمة الدائمة لصالح الجمعيات الأهلية الخيرية بالمنطقة والقرى المحيطة بالشركة وتوفير إحتياجاتهم لرفع مستوى البنية التحتية للمنطقة .
 - التبرع والمساهمة لصالح الكليات والمعاهد والمدارس وسداد مصروفات الطلاب والتلاميذ الغير قادرين بالمدارس الحكومية المحيطة بالشركة لدعم العملية التعليمية .
 - رصف وإنارة الطريق الرئيسى المؤدى إلى قرى منطقة النهضة وكذا تمهيد وتطوير مزلقانات السكك الحديدية. وتقوم الشركة بتلك التبرعات والمساهمات فى حدود ما قررتة الجمعية العامة للشركة .