



التقرير المتكامل

لعام 2023

شركة أبوظبي الوطنية لمواد البناء ش.م.ع  
أبوظبي - الإمارات العربية المتحدة

تقرير المدقق المستقل والبيانات المالية الموحدة  
للسنة المنتهية في ٣١ ديسمبر ٢٠٢٣

شركة أبوظبي الوطنية لمواد البناء ش.م.ع  
أبوظبي - الإمارات العربية المتحدة

فهرس

<u>صفحة</u>	<u>بيان</u>	
--	--	تقرير أعضاء مجلس الإدارة
١٠-٣	--	تقرير المدقق المستقل
١٢-١١	أ	بيان المركز المالي الموحد كما في ٣١ ديسمبر ٢٠٢٣
١٤-١٣	ب	بيان الدخل الشامل الموحد للسنة المنتهية في ٣١ ديسمبر ٢٠٢٣
١٥	ج	بيان التغيرات الموحد في حقوق المساهمين الموحد للسنة المنتهية في ٣١ ديسمبر ٢٠٢٣
١٧-١٦	د	بيان التدفقات النقدية الموحد للسنة المنتهية في ٣١ ديسمبر ٢٠٢٣
٤٩-١٨	<u>إيضاحات</u> ٢٦-١	إيضاحات حول البيانات المالية الموحدة

تقرير مجلس الإدارة للسنة المنتهية

في 31 ديسمبر 2023

السلام عليكم

نقدم تقريرنا المالي للسنة المالية 2023 لمجموعة شركائنا، شركة أبو ظبي الوطنية لمواد البناء - بلدكو (ش.م.ع)، شركة بلدكو لخدمات حديد التسليح، شركة بلدكو للمنتجات الاسمنتية (شركة ذات مسؤولية محدودة)، وشركة بلدكو لإنتاج الخرسانة الهوائية العازلة، حققت الشركة صافي إيرادات بلغت 41,147,738 درهم إماراتي خلال سنة 2023 مقارنة بـ 31,635,897 درهم إماراتي لنفس الفترة من العام السابق. كما بلغت تكلفة المبيعات (43,662,434) درهم مقابل (36,240,543) درهم لنفس الفترة من العام السابق، كما حققت الشركة إجمالي خسائر بقيمة (2,514,696) درهم خلال سنة 2023، مقارنة بإجمالي خسارة (4,604,646) درهم لنفس الفترة من العام الماضي، وحققت الشركة صافي الخسارة المجمعة للشركة سنة 2023 (24,981,702) درهم مقارنة بصافي الخسارة المجمعة (28,860,095) درهم لنفس الفترة من العام السابق، وقد بلغت خسائر السهم خلال سنة 2023 (0.08) درهم مقارنة بـ (0.10) درهم لنفس الفترة من العام السابق وبلغت صافي حقوق المساهمين 20,680,212 درهم كما في 31 ديسمبر 2023 مقارنة بـ 45,775,895 درهم لفترة 31 ديسمبر 2022.

وقد فوض مجلس الإدارة السيادة التالي أسماؤهم في التوقيع علي البيانات المالية:

- |   |                         |
|---|-------------------------|
| 1- السيد/ سهيل سعيد عبد الله سليم الفلاسي | رئيس مجلس الإدارة       |
| 2- السيد/ رشيد علي رشيد العميرة           | نائب رئيس مجلس الإدارة. |
| 3- السيد/ صلاح خميس الجنبي                | عضو مجلس الإدارة        |

مجلس الإدارة

تاريخ: 21 مارس 2024



## تقرير المدقق المستقل

السادة/ المساهمين

شركة أبوظبي الوطنية لمواد البناء ش.م.ع  
أبوظبي - الإمارات العربية المتحدة

تقرير حول تدقيق البيانات المالية الموحدة  
الرأي السلبي

لقد قمنا بتدقيق البيانات المالية الموحدة المرفقة لشركة أبوظبي الوطنية لمواد البناء ش.م.ع (الشركة) والمنشآت التابعة لها (معا المجموعة) والتي تشتمل على بيان المركز المالي الموحد كما في ٣١ ديسمبر ٢٠٢٣ والمتعلقة بها من بيان الدخل الشامل الموحد والتغيرات في حقوق الملكية الموحد والتدفقات النقدية الموحدة للسنة المنتهية في ذلك التاريخ والإيضاحات حول البيانات المالية الموحدة، بما في ذلك ملخص للسياسات المحاسبية الهامة.

برأينا، وبسبب المعلومات المذكورة في قسم أسس الرأي السلبي الوارد في تقريرنا، فإن البيانات المالية الموحدة المرفقة لا تعرض بشكل عادل، المركز المالي الموحد للمجموعة كما في ٣١ ديسمبر ٢٠٢٣ وأداءها المالي الموحد وتدفقاتها النقدية الموحدة للسنة المنتهية في ذلك التاريخ وفقا للمعايير الدولية للتقارير المالية.

### أساس الرأي السلبي

نشير الى إيضاح رقم (٣) حول البيانات المالية الموحدة، حيث حققت المجموعة صافي خسارة كما في ٣١ ديسمبر ٢٠٢٣ مبلغ ٢٤,٩٨١,٧٠٢ درهم (٢٠٢٢: ٢٨,٨٦٠,٠٩٥ درهم)، وقد بلغت الخسائر المتراكمة مبلغ ٣٤٤,٦٢٥,٢٧٠ درهم (٢٠٢٢: ٣١٣,٠٤٧,٢٦٢ درهم). وفي ذلك التاريخ زادت الالتزامات المتداولة على الأصول المتداولة مبلغ ١٩٩,١٩٩,٠١٨ درهم (٢٠٢٢: ١٧٣,٩١٤,٩٢٢ درهم). إن هذه الأمور، بالإضافة إلى الأمور الواردة في إيضاح رقم (٣) من إيضاحات البيانات المالية الموحدة تثير شكوكا جوهرية حول قدرة المجموعة على الإستمرار في أعمالها، ومع ذلك، يتم إعداد البيانات المالية الموحدة على افتراض أن المجموعة مستمرة في العمل في المستقبل المنظور بدعم مالي من المساهمين. لم نتمكن من الحصول على إثباتات كافية ومؤيدة حول الخطط و الاستراتيجيات الجديدة لإدارة المجموعة. بناء على ذلك، لم نتمكن من إبداء ملاحظات حول مدى ملاءمة الافتراض الخاص بإستمرارية العمل التجاري في البيانات المالية الموحدة وأثرها الناتج على النتائج المالية للمجموعة.

تابع تقرير المدقق المستقل موجه للسادة مساهمي/ شركة أبوظبي الوطنية لمواد البناء ش.م.ع

للسنة المنتهية في ٣١ ديسمبر ٢٠٢٣

- لم نستلم مصادقات بنكية من عدة بنوك، و لم تقم المجموعة بإعطائنا المستندات المؤيدة للتسهيلات البنكية وجداول السداد للقروض كما موضح في إيضاح (٢٣). وبناءً عليه ، لم نتمكن من إرضاء أنفسنا بشأن اكتمال أي ترتيبات أو قيود خاصة ناشئة عن العلاقة مع هذه البنوك و حول اكتمال ودقة الأرصدة والالتزامات المحفوظ بها مع هذه البنوك.
- الأوراق المالية غير المدرجة و البالغة ٨,٧٨١,٧٥٨ درهم إيضاح ٩(ب) ، مسجلة بأسم السيد/علي رشيد ناصر العميرة (العضو المنتدب) و يتم الاحتفاظ بها و مراقبتها بشكل نفعي من قبل المجموعة.
- كما هو موضح في ايضاح رقم ٢١، لم نتلق تأكيداً من الأطراف ذات العلاقة المدينة والدائنة، والتي تم تضمينها في بيانات المركز المالي الموحد كما في ٣١ ديسمبر ٢٠٢٣ بقيمة ١٩٥,١٩١ درهم و ٢٧٣,٤٥٢ درهم على التوالي. لم نتمكن من التأكد من هذا الرصيد من خلال إجراءات التدقيق الأخرى.
- كما هو موضح في البيانات المالية الموحدة إيضاح رقم ١٠ بند ممتلكات استثمارية و البالغة مبلغ ٢٩,٠٠٠,٠٠٠ درهم ،حيث ان هذه القيمة لم تقيم من قبل مقيم مستقل .
- تم اعداد خطة تصحيحية من قبل السادة / ترست للاستشارات المالية خلال عام ٢٠٢٢ وتم اعتمادها من قبل مجلس الإدارة ولم يتم تطبيقها من قبل المجموعة .

لقد قمنا بتدقيقنا وفقاً للمعايير الدولية للتدقيق. إن مسؤولياتنا وفقاً لهذه المعايير موضحة لاحقاً في تقريرنا ضمن فقرة مسؤولية المدقق حول تدقيق البيانات المالية الموحدة. ونحن مستقلين عن المجموعة وفقاً لقواعد السلوك الأخلاقي للمحاسبين المهنيين بما في ذلك معايير الإستقلالية الدولية التابعة لمجلس معايير السلوك الأخلاقي الدولية للمحاسبين بالإضافة إلى المتطلبات الأخلاقية ذات الصلة بتدقيقنا للبيانات المالية الموحدة في دولة الإمارات العربية المتحدة وقد استوفينا مسؤولياتنا الاخلاقية الاخرى وفقاً لهذه المتطلبات ووفقاً لقواعد السلوك الأخلاقي للمحاسبين المهنيين، نحن نعتقد أن أدلة التدقيق التي حصلنا عليها كافية ومناسبة لتوفير أساس معين لرأينا.

## معلومات أخرى

تتكون المعلومات الأخرى من المعلومات الواردة في تقرير مجلس الإدارة، بخلاف البيانات المالية الموحدة وتقرير تدقيقنا بشأنها. وتعد الإدارة مسؤولة عن المعلومات الأخرى.

لا يغطي رأينا حول البيانات المالية الموحدة المعلومات الأخرى، ولا نعبر عن أي شكل من استنتاجات التدقيق بشأنها.

فيما يتصل بتدقيقنا للبيانات المالية الموحدة، تتمثل مسؤوليتنا في قراءة المعلومات الأخرى، وخلال القيام بذلك، الأخذ بعين الاعتبار فيما إذا كانت المعلومات الأخرى متوافقة من الناحية الجوهرية مع البيانات المالية الموحدة أو معرفتها التي تم الحصول عليها من خلال التدقيق أو تبدو خلافاً لذلك بأنه تم بيانها بشكل خاطئ من الناحية الجوهرية. و استناداً للعمل الذي قمنا بتنفيذه، إذا توصلنا لوجود معلومات أخرى تم بيانها بشكل خاطئ من ناحية جوهرية، فإنه يجب علينا إبداء تلك الحقيقة. لا يوجد لدينا معلومات نقوم بالإبلاغ عنها في هذا الصدد.

## أساليب التدقيق من جانبنا

بالإضافة للمعلومات الواردة في قسم أسس الرأي السلبي المذكور في تقريرنا، فإننا ندرج أدناه مسائل التدقيق الرئيسية الأخرى:

- الانخفاض في قيمة الذمم المدينة التجارية والأخرى
- سداد القروض المحملة بفائدة
- تقييم الممتلكات الاستثمارية ومصاريف رأسمالية قيد التنفيذ

كجزء من عملية تصميم تدقيقنا، قمنا بتحديد المسائل الجوهرية و بتقييم مخاطر الأمور المبنية بشكل خاطئ من ناحية جوهرية في البيانات المالية الموحدة. لقد أخذنا بعين الاعتبار عندما قامت الإدارة بإبداء آراء ذاتية؛ مثلاً، بخصوص التقديرات المحاسبية الهامة التي اشتملت على إبداء افتراضات و كذلك الأخذ بعين الاعتبار الأحداث المستقبلية التي لا تعد مؤكدة بشكل متأصل.

وكما في جميع مسائل التدقيق الخاصة بنا، قمنا أيضاً بمعالجة مخاطر قيام الإدارة بتجاوز الضوابط الرقابية الداخلية، بما فيها من بين أمور أخرى الأخذ بعين الاعتبار ما إذا كان هناك إثبات على تحيز يمثل مخاطر بيان بشكل خاطئ من ناحية جوهرية نظراً لارتكاب عملية احتيال. لقد قمنا بتصميم نطاق التدقيق الخاص بنا بهدف تنفيذ عمل كاف لتمكيننا من توفير رأي حول البيانات المالية الموحدة ككل، مع الأخذ بعين الاعتبار هيكل المجموعة، والعمليات والضوابط الرقابية المحاسبية، وقطاع العمل التي تمارس المجموعة فيها أعمالها.

تابع تقرير المدقق المستقل موجه للسادة مساهمي/ شركة أبوظبي الوطنية لمواد البناء ش.م.ع

للسنة المنتهية في ٣١ ديسمبر ٢٠٢٣

إن مسائل التدقيق الرئيسية هي تلك المسائل، التي تعد برأينا المهني، الأكثر أهمية خلال تدقيقنا على البيانات المالية الموحدة للسنة الحالية. تم معالجة هذه المسائل في سياق تدقيقنا على البيانات المالية الموحدة ككل، وخلال إعداد رأينا بشأنها، لم نقم بتوفير رأي منفصل حول هذه المسائل.

مسألة التدقيق الرئيسية

الانخفاض في قيمة الذمم المدينة التجارية والأخرى  
كما بتاريخ ٣١ ديسمبر ٢٠٢٣، بلغ رصيد المجموعة من  
الذمم المدينة التجارية قيمة ١٧٣,٧٨٩,٩٩ درهم،  
وسجلت خسائر ائتمانية متوقعة مقابله  
بقيمة ٢٥٧,٢٥٠,٩٢ درهم .

كيفية معالجة تدقيقنا لمسألة التدقيق الرئيسية

اشتملت إجراءات التدقيق من جانبنا على تنفيذ ما يلي:

أ. الموافقة على الإدراج المفصل لمخصص الخسارة المحتسب  
بشأن الذمم المدينة التجارية في موازين المراجعة الخاصة  
بالمجموعة.

ب- اختبار كيفية قيام نموذج الخسائر الائتمانية المتوقعة باحتساب  
المخصص على أساس عمره، وكيفية مقارنته مع الإرشاد  
الوارد في المعيار الدولي للتقارير المالية رقم ٩. قمنا أيضا  
باختبار الدقة المحاسبية للعمليات المحاسبية.

ج. اختبار خبرة الدفع التاريخية المستخدمة كنقطة بداية لإعادة  
احتساب خسائر الائتمان المتوقعة على مدى أعمارها.

د. تقييم مدى ملائمة التعديلات للمعلومات التطلعية بشأن  
الأرصدة التاريخية، ومعدلات الخسارة والمعلومات الأخرى،  
بما في ذلك الاتفاق على المستندات الداعمة على أساس العينة.

هـ. تقييم كمالية ودقة البيانات المستخدمة في احتساب الخسائر  
الائتمانية المتوقعة، بما في ذلك الاستبعاد الملانم للأرصدة  
المقيمة بشكل فردي.

قامت الإدارة بتنفيذ عملية تقييم لإمكانية استرداد الذمم  
المدينة التجارية للمجموعة لتحديد ما إذا تعرض أي منها  
للانخفاض في قيمته. اتبعت المجموعة المعيار الدولي  
للتقارير المالية رقم ٩، الأدوات المالية، والذي ينص على  
إرشادات محددة في هذا المجال لمخصصات خسائر  
الانخفاض في القيمة.

لقد اعتبرنا هذا الأمر مسألة تدقيق رئيسية نظراً للرأي  
الهام المطلوب لتحديد إمكانية استرداد الذمم المدينة  
التجارية والتعديلات الجوهرية المحتملة التي تنتج عنها،  
التي قد تؤثر على المركز المالي الموحد للمجموعة كما  
بتاريخ ٣١ ديسمبر ٢٠٢٣، ونتائجها المعلن عنها للسنة  
المنتهية في ذلك التاريخ.



تابع تقرير المدقق المستقل موجه للسادة مساهمي/ شركة أبوظبي الوطنية لمواد البناء ش.م.ع

للسنة المنتهية في ٣١ ديسمبر ٢٠٢٣

مسألة التدقيق الرئيسية

كيفية معالجة تدقيقنا لمسألة التدقيق الرئيسية

إن إعداد عملية حساب مخصص خسارة الذمم المدينة التجارية الخاصة بالمجموعة بالرجوع إلى أعمار خسائر الائتمان المتوقعة للذمم المدينة التجارية المعدلة بموجب المعلومات التطلعية بالتوافق مع متطلبات والاسترشاد بالمعيار الدولي للتقارير المالية رقم ٩. ونتيجة لعملية التقييم المنفذة، سجلت الإدارة مخصص خسارة إضافية/ خسارة ائتمان متوقعة بقيمة صفر درهم للسنة المنتهية في ٣١ ديسمبر ٢٠٢٣ بخصوص الذمم المدينة التجارية والأخرى، ليبلغ مخصص الخسارة الإجمالية / الخسارة الائتمانية المتوقعة قيمة ٩٢,٠٥٠,٢٥٧ درهم كما في ذلك التاريخ.

و. تقييم ما إذا تم الأخذ بعين الاعتبار القيمة الوقتية للمال في نموذج الانخفاض في قيمة الخسارة الائتمانية المتوقعة والتحقق من الدقة الحسابية والعمليات الحسابية.  
ز. تقييم مدى ملاءمة الافتراضات والآراء المستخدمة من قبل الإدارة لتقدير مبلغ الرصيد القابل للاسترداد. و  
ح. تقييم مدى دقة الإفصاحات الواردة في الإيضاح رقم (٦) حول البيانات المالية الموحدة طبقاً للمعايير الدولية للتقارير المالية.

سداد القروض المحملة بفائدة

بلغت القروض المحملة بفائدة كما بتاريخ ٣١ ديسمبر ٢٠٢٣ قيمة ٢٠٥,٨٨١,٢٢٨ درهم كما هو وارد في الإيضاح (١٣) والتي تمثل ٦٩,٤٢% من إجمالي الالتزامات. يعد الالتزام باتفاقيات التمويل والاتفاقيات القانونية ومراقبة مركز السيولة جوانب هامة بالنسبة لتدقيقنا، حيث أنه يمكن أن تؤثر هذه على قدرة المجموعة على سداد التزاماتها.

اشتملت إجراءات التدقيق على تنفيذ ما يلي:  
أ. قمنا بتطبيق الافتراضات المطبقة من قبل الإدارة للالتزام بالتعهدات والأمور القانونية بما في ذلك حساسيتها.

هناك قضايا قانونية بشأن القروض المحملة بفائدة، ولقد تم اشتقاق المبلغ المعروض في هذه البيانات المالية الموحدة من قرار محكمة كما هو مبين في الإيضاح رقم (٢٣).

## تابع تقرير المدقق المستقل موجه للسادة مساهمي/ شركة أبوظبي الوطنية لمواد البناء ش.م.ع

للسنة المنتهية في ٣١ ديسمبر ٢٠٢٣

### تقييم الممتلكات الاستثمارية ومصاريف رأسمالية قيد التنفيذ

كما بتاريخ ٣١ ديسمبر ٢٠٢٢، قامت المجموعة بتقييم

أ- قمنا بتقييم مدى كفاءة واستقلالية ونزاهة المقيمين الخارجيين، وتم الاطلاع على شروط عقود ارتباطهم مع المجموعة، لتحديد ما إذا كانت هناك أي أمور قد أثرت على موضوعيتهم أو قد فرضت حدود على نطاق العمل الخاص بهم.

ممتلكات استثمارية و مصاريف رأسمالية قيد التنفيذ بقيمة ٢٩,٠٠٠,٠٠٠ و ١٢٢,٥٢٤,٧٥٧ درهم على التوالي.

ب- قمنا بالحصول على تقييم المقيم الخارجي المستقل لبند ممتلكات استثمارية ومصاريف رأس مالية قيد التنفيذ وتأكدنا ما إذا كانت طريقة التقييم مطابقة لمعايير دائرة البلديات والنقل المتبعة في احتساب القيمة العادلة كما في بيان المركز المالي الموحد.

يتم تسجيل الممتلكات الاستثمارية ومصاريف رأسمالية قيد التنفيذ بالقيمة العادلة من خلال الأرباح أو الخسائر في بيان المركز المالي الموحد للمجموعة وتدرج ضمن المستوى ٢ في النظام المتدرج للقيمة العادلة كما في ٣١ ديسمبر ٢٠٢٢.

ج - لقد قمنا بتنفيذ اجراءات لاختبار اذا ما كانت المعلومات الأساسية الواردة في التقييم الخارجي مناسبة وموثوقة.

تم تقييم ممتلكات استثمارية ومصاريف رأسمالية قيد التنفيذ من قبل مقيم مستقل واحد فقط وقد اصدر تقاريره في التواريخ التالية في تاريخ ٢٦ يناير ٢٠٢٣ و ٢٨ يناير ٢٠٢٣.

د - بناء على نتائج التقييم، حددنا مدى كفاية الإفصاحات في البيانات المالية الموحدة.

### مسؤوليات الإدارة والأشخاص المسؤولين عن الحوكمة عن البيانات المالية الموحدة

إن الإدارة مسؤولة عن إعداد البيانات المالية الموحدة وعرضها بصورة عادلة وفقا للمعايير الدولية للتقارير المالية بما يتوافق مع متطلبات عقد تأسيس المجموعة ومرسوم بقانون اتحادي رقم (٣٢) لعام ٢٠٢١ بشأن الشركات التجارية وأيضاً مسؤولة عن إعداد نظام الرقابة الداخلي والذي تعتبره الإدارة ضروريا لغرض إعداد بيانات مالية موحدة، خالية من أخطاء جوهرية، سواء كانت ناشئة عن احتيال أو عن خطأ.

إن الإدارة مسؤولة، عند إعداد البيانات المالية الموحدة، عن تقييم قدرة المجموعة على الاستمرار والإفصاح، عندما ينطبق ذلك، عن الأمور ذات العلاقة بالاستمرارية واستخدام أساس الاستمرارية المحاسبي، إلا في حال وجود نية لدى الإدارة لتصفية المجموعة أو لإيقاف اعمالها أو عدم وجود بديل واقعي خلاف ذلك.

والمكلفون بالحوكمة هم المسؤولون عن الاشراف على عملية التقرير المالي في المجموعة.

### مسؤولية المدقق حول تدقيق البيانات المالية الموحدة

ان اهدافنا هي الحصول على تأكيد معقول فيما إذا كانت البيانات المالية الموحدة ككل خالية من الأخطاء الجوهرية، سواء كانت ناشئة عن الاحتيال أو الخطأ، وإصدار تقريرنا والذي يتضمن رأينا. التأكيد المعقول هو مستوى عال من التأكيد، ولكنه ليس ضماناً بان التدقيق الذي تم القيام به وفقاً للمعايير الدولية للتدقيق سيكتشف دائماً أي خطأ جوهري، ان وجد. ان الأخطاء يمكن أن تنشأ من الاحتيال أو الخطأ وتعتبر جوهرياً إذا كانت، بشكل فردي أو إجمالي، ممكن أن تؤثر بشكل معقول على القرارات الاقتصادية المتخذة من قبل المستخدمين إستناداً لهذه البيانات المالية الموحدة.

كجزء من عملية التدقيق وفقاً للمعايير الدولية للتدقيق، فأنا نقوم بممارسة الاجتهاد المهني والمحافظة على تطبيق مبدأ الشك المهني خلال التدقيق، بالإضافة الى:

- الحصول على فهم لأنظمة الرقابة الداخلية ذات الصلة بالتدقيق لغايات تصميم إجراءات تدقيق مناسبة حسب الظروف، وليس لغرض إبداء رأي حول فعالية انظمة الرقابة الداخلية في المجموعة.

- تحديد وتقييم مخاطر الأخطاء الجوهرية في البيانات المالية الموحدة، سواء كانت ناشئة عن احتيال أو خطأ، وكذلك تصميم وتنفيذ إجراءات تدقيق مستجيبة لتلك المخاطر، والحصول على أدلة تدقيق كافية ومناسبة لتوفر أساساً لرأينا. ان خطر عدم اكتشاف الأخطاء الجوهرية الناتجة عن احتيال أعلى من الخطر الناتج عن الخطأ، حيث ان الاحتيال قد يشتمل على التواطؤ أو التزوير أو الحذف المتعمد أو سوء التمثيل أو تجاوز لأنظمة الرقابة الداخلية.

- تقييم ملائمة السياسات المحاسبية المتبعة ومدى معقولية التقديرات المحاسبية والإيضاحات ذات العلاقة المعدة من قبل الإدارة.

- الاستنتاج حول ملائمة استخدام الإدارة لأساس الاستمرارية المحاسبي و، بناءً على أدلة التدقيق التي تم الحصول عليها، فيما إذا كان هنالك وجود لعدم تيقن جوهري يتعلق بأحداث أو ظروف يمكن أن تثير شكاً جوهرياً حول قدرة المجموعة على الاستمرار. إذا استنتجنا عدم وجود تيقن جوهري، فإنه يتطلب منا ان نلفت الانتباه في تقريرنا عن التدقيق إلى الإيضاحات ذات العلاقة في البيانات المالية الموحدة، وإذا كان الإفصاح عن هذه المعلومات غير ملائم، فإننا سوف نقوم بتعديل رأينا. ان استنتاجاتنا تعتمد على أدلة التدقيق التي تم الحصول عليها حتى تاريخ تقرير التدقيق. ومع ذلك، فإنه من الممكن أن تتسبب أحداث أو ظروف مستقبلية في الحد من قدرة المجموعة على الاستمرار.

- تقييم العرض العام والشكل والمحتوى للبيانات المالية الموحدة بما فيها الإفصاحات وفيما إذا كانت البيانات المالية الموحدة تمثل المعاملات والأحداث بشكل يحقق العرض العادل.

تابع تقرير المدقق المستقل موجه للسادة مساهمي/ شركة أبوظبي الوطنية لمواد البناء ش.م.ع

للسنة المنتهية في ٣١ ديسمبر ٢٠٢٣

الحصول على ما يكفي من أدلة التدقيق المناسبة فيما يتعلق بالمعلومات المالية للشركات أو الأنشطة التجارية داخل المجموعة، لإبداء رأي في البيانات المالية الموحدة. ونحن مسؤولون عن التوجيه والإشراف وأداء مراجعة المجموعة. ونظل المسؤولون الوحيدون عن رأينا في التدقيق.

لقد أبلغنا المكلفين بالحوكمة فيما يتعلق، من بين أمور أخرى، بالنطاق والتوقيت المخطط للتدقيق، بما في ذلك أية أوجه قصور مهمة في الرقابة الداخلية إكتشفناها خلال عملية التدقيق.

وايضا إننا نقوم بتزويد اولاءك المعنيين بالحوكمة ببيان قمنا فيه بالالتزام بالمتطلبات الأخلاقية ذات الصلة بخصوص الاستقلالية، والتواصل معهم بخصوص جميع العلاقات والأمور الأخرى التي قد يتم الاعتقاد بشكل معقول بأنها تمارس ضغطا على استقلاليتنا، و عندما يكون ملائما الإجراءات الوقائية ذات العلاقة.

تقرير حول المتطلبات القانونية

وفقاً لمتطلبات مرسوم بقانون اتحادي رقم (٣٢) لعام ٢٠٢١ بشأن الشركات التجارية في دولة الإمارات العربية المتحدة نؤكد على ما يلي:

- ١) حصلنا على كافة المعلومات والإيضاحات اللازمة لتدقيقنا.
- ٢) إن البيانات المالية الموحدة تتوافق من كافة النواحي الجوهرية مرسوم بقانون اتحادي رقم (٣٢) لعام ٢٠٢١ بشأن الشركات التجارية والنظام الأساسي للمجموعة.
- ٣) تحتفظ المجموعة بسجلات محاسبية منتظمة.
- ٤) استثمارات في ممتلكات استثمارية وأصول مالية مفصح عنها في إيضاح رقم (٩ و ١٠).
- ٥) المعاملات والشروط مع الأطراف ذات العلاقة مفصح عنها في إيضاح رقم ٢١.
- ٦) تعد المعلومات المالية الواردة في تقرير مجلس الإدارة متوافقة مع الدفاتر المحاسبية للمجموعة.

٧) لم تقدم المجموعة أي مساهمات اجتماعية في السنة المنتهية في ٣١ ديسمبر ٢٠٢٣.

٨) إستناداً إلى المعلومات والإيضاحات التي توفرت لدينا فإنه لم يصل إلى علمنا أن المجموعة قد خالفت خلال السنة المنتهية في ٣١ ديسمبر ٢٠٢٣ بأي من مرسوم بقانون اتحادي رقم (٣٢) لعام ٢٠٢١ بشأن الشركات التجارية أو النظام الأساسي للمجموعة على وجه قد يكون له تأثير مادي على نشاط المجموعة أو مركزها المالي الموحد للسنة.



عن طلال أبو غزاله وشركاه الدولية

فراس الكيلاني

مدقق حسابات مرخص رقم ٣٢٢

في ٢١ مارس ٢٠٢٤

شركة أبوظبي الوطنية لمواد البناء ش.م.ع  
أبوظبي - الإمارات العربية المتحدة

بيان أ

بيان المركز المالي الموحد كما في ٣١ ديسمبر ٢٠٢٣  
(ظهرت المبالغ ب درهم الإمارات)

٢٠٢٢	٢٠٢٣	إيضاح	الأصول
٣,١٢٨,٠٠٥	٣,٥١٣,٣٩٠	٥	الأصول المتداولة
٦٣٢,٠٣٤	٦٣٢,٠٣٤	١٣ (و)	النقد والنقد المعادل
١١,٦٦٣,٨٠٣	١٤,٢٦٤,٧٢٧	٦	وديعة بنكية لاجل
١,٣٨٦,٣٠٥	١,٠٦٢,٦٠١	٧	ذمم تجارية وارصدة مدينة اخرى
٥,٩٤٤,٩٨٧	٥,٥٢٦,٥٦٠	٨	أصول أخرى
			بضاعة
٨٦,٥٠٩,١٩٠	٧٢,٣٧٤,٢٠١	٩ (أ)	استثمارات في أصول مالية بالقيمة
١٠٩,٢٦٤,٣٢٤	٩٧,٣٧٣,٥١٣		العادلة من خلال بيان الربح والخسارة
			مجموع الأصول المتداولة
			الأصول غير المتداولة
٢٩,٠٠٠,٠٠٠	٢٩,٠٠٠,٠٠٠	١٠	ممتلكات استثمارية
٢٦,٨٥٠,٨١٠	٢٥,٨٤٨,٠٤٨	١١	حق استخدام الأصول
٢٠١,٦٢٩,٨٧٣	٢٠٢,٤٥٦,٩٤٦	١٢	ممتلكات ومعدات
٢٥٧,٤٨٠,٦٨٣	٢٥٧,٣٠٤,٩٩٤		مجموع الأصول غير المتداولة
٣٦٦,٧٤٥,٠٠٧	٣٥٤,٦٧٨,٥٠٧		مجموع الأصول

إن الإيضاحات المرفقة تعتبر جزءاً أساسياً من هذه البيانات المالية الموحدة

على حد علمنا ان المعلومات المالية المدرجة في التقرير تعرض وبشكل عادل - من جميع النواحي - الوضع المالي ونتائج الاعمال والتدفقات النقدية للمجموعة للفترة المالية المعروضة في التقرير الدوري.

تمت الموافقة على اصدار هذه البيانات المالية من قبل مجلس الإدارة بتاريخ ٢١ مارس ٢٠٢٤ وتم التوقيع عليها بالنيابة عنهم :

السيد/ صلاح خميس صالح الجنيبي  
المدير التنفيذي

السيد/ رشيد علي رشيد ناصر العميرة  
نائب رئيس مجلس الادارة

السيد/ سهيل سعيد عبدالله سليم الفلاسي  
رئيس مجلس الإدارة

شركة أبوظبي الوطنية لمواد البناء ش.م.ع.  
أبوظبي - الإمارات العربية المتحدة

تابع بيان أ

بيان المركز المالي الموحد كما في ٣١ ديسمبر ٢٠٢٣  
(ظهرت المبالغ ب درهم الإمارات)

٢٠٢٢	٢٠٢٣	إيضاح	الإلتزامات وحقوق المساهمين
			<u>الإلتزامات المتداولة</u>
٢٦,١٣٦,٠٠٥	٢٦,١٣٦,٠٠٥	١٣ (و)	حساب بنكي مكشوف
١٧٩,٧٤٥,٢٢٣	١٧٩,٧٤٥,٢٢٣	١٣	قروض
٧٦,٩٨٧,١٥٨	٩٠,٣٠٣,٢٤١	١٤	ذمم تجارية وارصدة دائنة اخرى
٣١٠,٨٦٠	٣٨٨,٠٦٢	١٥	إلتزامات الأيجار
٢٨٣,١٧٩,٢٤٦	٢٩٦,٥٧٢,٥٣١		مجموع الإلتزامات المتداولة
			<u>الإلتزامات غير المتداولة</u>
٢٧,٨٢١,٤٥٧	٢٧,٢٢٤,٧٩٦	١٥	إلتزامات الأيجار
١,٨٣٢,٩٨١	١,٩٥١,٥٥٩	١٦	إلتزام تعويض ترك الخدمة
٢٩,٦٥٤,٤٣٨	٢٩,١٧٦,٣٥٥		مجموع الإلتزامات غير المتداولة
٣١٢,٨٣٣,٦٨٤	٣٢٥,٧٤٨,٨٨٦		مجموع الإلتزامات
			<u>حقوق المساهمين</u>
٣٠٠,٠٠٠,٠٠٠	٣٠٠,٠٠٠,٠٠٠	١٧	رأس المال
٤٣,٤٢٤,٣١٤	٤٣,٤٢٤,٣١٤		إحتياطي قانوني
١٥,٣٩٨,٨٤٣	١٥,٣٩٨,٨٤٣		إحتياطي رأس المال
(٣١٣,٠٤٧,٢٦٢)	(٣٤٤,٦٢٥,٢٧٠)		(خسائر) مدورة
-----	٦,٤٨٢,٣٢٥		احطياتي إعادة تقييم ممتلكات و معدات
٤٥,٧٧٥,٨٩٥	٢٠,٦٨٠,٢١٢		حقوق الملكية موزعة على مساهمي الشركة الأم
٨,١٣٥,٤٢٨	٨,٢٤٩,٤٠٩		حقوق غير المسيطرة
٥٣,٩١١,٣٢٣	٢٨,٩٢٩,٦٢١		صافي حقوق المساهمين - بيان ج
٣٦٦,٧٤٥,٠٠٧	٣٥٤,٦٧٨,٥٠٧		مجموع الإلتزامات وحقوق المساهمين

إن الإيضاحات المرفقة تعتبر جزءاً أساسياً من هذه البيانات المالية الموحدة

على حد علمنا ان المعلومات المالية المدرجة في التقرير تعرض وبشكل عادل - من جميع النواحي - الوضع المالي ونتائج الاعمال والتدفقات النقدية للمجموعة للفترة المالية المعروضة في التقرير الدوري.

تمت الموافقة على اصدار هذه البيانات المالية من قبل مجلس الإدارة بتاريخ ٢١ مارس ٢٠٢٤ وتم التوقيع عليها بالنيابة عنهم :

السيد/ صلاح خميس ضالح الجنيبي  
المدير التنفيذي

السيد/ رشيد علي رشيد ناصر العميرة  
نائب رئيس مجلس الإدارة

السيد/ سهيل سعيد عبدالله سليم الفلاسي  
رئيس مجلس الإدارة

شركة أبوظبي الوطنية لمواد البناء ش.م.ع  
أبوظبي - الإمارات العربية المتحدة

بيان ب

بيان الدخل الشامل الموحد للسنة المنتهية في ٣١ ديسمبر ٢٠٢٣  
(ظهرت المبالغ ب درهم الإمارات)

٢٠٢٢	٢٠٢٣	إيضاح	
٣٠,٧٢٩,٦٢٥	٤١,١٤٧,٧٣٨		الإيرادات
(٣٦,٢٤٠,٥٤٣)	(٤٣,٦٦٢,٤٣٤)		تكلفة الإيرادات
(٥,٥١٠,٩١٨)	(٢,٥١٤,٦٩٦)		مجمّل (الخسارة)
(٩,٩٧٠,٧٣٦)	(٩,٧٠١,٩٥٢)	١٨	مصاريّف إدارية وعمومية
(٣٤٩,٩٧٧)	(٣٦٢,٧٠١)	٨ (ب)	تدني بضاعة بطيئة الحركة
(١٦٤,٤٢٩)	(٢٢٥,٠٠٠)		أتعاب إدارة
٣,٦٨٣,٨٤٣	-----	١٠	أرباح غير محققة من إعادة تقييم ممتلكات استثمارية (خسارة) غير محققة من إعادة تقييم
(٣,٠٢٣,٢١٥)	(٥٠٥,٩٨٣)	١٢	ممتلكات، آلات ومعدات
(١٠,١٢٤,٣٤٩)	(١١,٣٣٨,٨٦٥)		تكاليف تمويل
-----	(١,٠١٧,٥٠٠)	٩ (ب)	انخفاض قيمة الاستثمارات في الأصول المالية بالقيمة العادلة من خلال الربح أو الخسارة (خسائر) غير محققة من استثمارات في أصول
(١٠,٧٥٣,٨٧٦)	(٧,٨٥٣,٨٧٩)	٩ (ب)	مالية بالقيمة العادلة من خلال الربح أو الخسارة (خسائر) / أرباح بيع استثمارات في أصول مالية
١,٨٣١,٠٦٨	(٢٩٦,٥١٠)		إيرادات أخرى
٥,٥٢٢,٤٩٤	٢,٣٥٣,٠٥٩	١٩	
(٢٨,٨٦٠,٠٩٥)	(٣١,٤٦٤,٠٢٧)		(خسارة) السنة - بيان ج ، د

إن الإيضاحات المرفقة تعتبر جزءاً أساسياً من هذه البيانات المالية الموحدة

شركة أبوظبي الوطنية لمواد البناء ش.م.ع  
أبوظبي - الإمارات العربية المتحدة

تابع - بيان ب

بيان الدخل الشامل الموحد للسنة المنتهية في ٣١ ديسمبر ٢٠٢٣  
(ظهرت المبالغ ب درهم الإمارات)

٢٠٢٢	٢٠٢٣	إيضاح	الدخل الشامل الآخر
-----	٦,٤٨٢,٣٢٥	١٢	أرباح من إعادة تقييم للممتلكات، آلات ومعدات
-----	٦,٤٨٢,٣٢٥		إجمالي الدخل الشامل الآخر للسنة - بيان ج
<u>(٢٨,٨٦٠,٠٩٥)</u>	<u>(٢٤,٩٨١,٧٠٢)</u>		اجمالي (خسارة) الدخل الشامل للسنة بيان ج
			<u>(خسارة) السنة موزعة الى:</u>
(٢٨,٧٩٠,٩٥٣)	(٢٥,٠٩٥,٦٨٣)		حقوق المساهمين
(٦٩,١٤٢)	١١٣,٩٨١		حقوق غير المسيطرة
<u>(٢٨,٨٦٠,٠٩٥)</u>	<u>(٢٤,٩٨١,٧٠٢)</u>		المجموع
<u>(٠,١٠)</u>	<u>(٠,٠٨)</u>		(الخسائر) الأساسية للسهم

إن الإيضاحات المرفقة تعتبر جزءاً أساسياً من هذه البيانات المالية الموحدة



**شركة أبوظبي الوطنية لمواد البناء ش.م.ع**  
**أبوظبي - الإمارات العربية المتحدة**

**بيان ح**

**بيان التعيرات في حقوق المساهمين الموحد للسنة المنتهية في ٣١ ديسمبر ٢٠٢٣**  
**(ظهرت المبالغ بدينهم الإمارات)**

	حقوق الأقلية	حقوق السيطرة	الصافي	احتياطي إعادة تقييم	الاحتياطي	رأس المال	الاحتياطي	رأس المال	البيان
	غير المسيطرة	الممتلكات، الآت ومعدات	المستحقة	المستحقة	قانوني	رأس المال	قانوني	رأس المال	
<b>المجموع</b>	٨٢,٧٧١,٤١٨	٨,٢٠٤,٥٧٠	٧٤,٥٦٦,٨٤٨	(٢٨٤,٢٥٦,٣٠٩)	١٥,٣٩٨,٨٤٣	٤٣,٤٢٤,٣١٤	٣٠٠,٠٠٠,٠٠٠	٣٠٠,٠٠٠,٠٠٠	حقوق المساهمين كما في ٣١ ديسمبر ٢٠٢١ أجمالي (خسارة) السنة الكامل - بيان ب
(٢٨,٨٦٠,٠٩٥)	(٦٩,١٤٢)	(٧٨,٧٩٠,٩٥٣)	(٢٨,٧٩٠,٩٥٣)	(٣١٣,٠٤٧,٣١٢)	١٥,٣٩٨,٨٤٣	٤٣,٤٢٤,٣١٤	٣٠٠,٠٠٠,٠٠٠	٣٠٠,٠٠٠,٠٠٠	حقوق المساهمين كما في ٣١ ديسمبر ٢٠٢٢ أجمالي (خسارة) السنة الكامل - بيان ب
٥٣,٩١١,٣٢٣	٨,١٣٥,٤٢٨	٤٥,٧٧٥,٨٩٥	٤٥,٧٧٥,٨٩٥	٦,٤٨٢,٣٢٥	١٥,٣٩٨,٨٤٣	٤٣,٤٢٤,٣١٤	٣٠٠,٠٠٠,٠٠٠	٣٠٠,٠٠٠,٠٠٠	حقوق المساهمين كما في ٣١ ديسمبر ٢٠٢٣ - بيان أ
(٢٤,٩٨١,٧٠٢)	١١٣,٩٨١	(٢٥,٠٩٥,٢٨٣)	(٢٥,٠٩٥,٢٨٣)	٦,٤٨٢,٣٢٥	١٥,٣٩٨,٨٤٣	٤٣,٤٢٤,٣١٤	٣٠٠,٠٠٠,٠٠٠	٣٠٠,٠٠٠,٠٠٠	
٧٨,٩٢٩,٦٢١	٨,٢٤٩,٤٠٩	٢٠,٦٨٠,٢١٢	٢٠,٦٨٠,٢١٢	٦,٤٨٢,٣٢٥	١٥,٣٩٨,٨٤٣	٤٣,٤٢٤,٣١٤	٣٠٠,٠٠٠,٠٠٠	٣٠٠,٠٠٠,٠٠٠	

إن الإيضاحات المرفقة تعتبر جزءاً أساسياً من هذه البيانات المالية الموحدة

**شركة أبوظبي الوطنية لمواد البناء ش.م.ع**  
**أبوظبي - الإمارات العربية المتحدة**

**بيان د**

**بيان التدفقات النقدية الموحد للسنة المنتهية في ٣١ ديسمبر ٢٠٢٣**  
**(ظهرت المبالغ ب درهم الإمارات)**

٢٠٢٢	٢٠٢٣	إيضاح	تدفقات نقدية من الأنشطة التشغيلية
(٢٨,٧٩٠,٩٥٣)	(٢٥,٠٩٥,٦٨٣)		(خسارة) السنة - بيان ب
(٦٩,١٤٢)	١١٣,٩٨١		ربح / (خسارة) حقوق الأقلية
			<b>تعديلات لمطابقة صافي الدخل مع صافي النقد من العمليات التشغيلية</b>
			استهلاك ممتلكات، آلات ومعدات
٥,٤٣٨,٩٩٦	٥,١٣٨,٤٦١	١٢	(أرباح) بيع ممتلكات، آلات و معدات
(٢٤٣,١٤٢)	(٥٣,١٠١)	١٩	استهلاك حق استخدام الأصول
١,٠١٨,١٢٠	١,٠٠٢,٧٦٢	١١	انخفاض قيمة الاستثمارات في الأصول المالية بالقيمة العادلة من خلال الربح أو الخسارة
-----	١,٠١٧,٥٠٠	٩	خسارة غير محققة من إستثمارات
١٠,٧٥٣,٨٧٦	٧,٨٥٣,٨٧٩	٩	في أصول مالية من خلال الربح و الخسارة
(١,٨٣١,٠٦٨)	٢٩٦,٥١٠		خسارة / (أرباح) بيع استثمارات في أصول مالية
(٣,٦٨٣,٨٤٣)	-----	١٠	(ربح) من إعادة تقييم ممتلكات استثمارية
			خسارة من من إعادة تقييم
٣,٠٢٣,٢١٥	٥٠٥,٩٨٣	١٢	مصاريف رأسمالية قيد التنفيذ
٣٤٩,٩٧٧	٣٦٢,٧٠١	٨	تدني مخزون بطيء الحركة
٦٠٠,٠٠٠	-----	٦	ندني في ذمم مدينة - مستردة
٣٧٤,٨٨١	٢١٥,١٧٧	١٦	إلتزام تعويض ترك الخدمة
١,٤٤٥,٨٩٣	١,٤٤٠,٦٠٢	١٥	تكاليف التمويل من الإلتزامات التأجيرية
٨,٦٧٨,٤٥٦	٩,٨٩٨,٢٦٣		تكاليف التمويل
(٢,٩٣٤,٧٣٤)	٢,٦٩٧,٠٣٥		(خسارة) التشغيل قبل التغيرات في رأس المال العامل
			<b>التغيرات في مكونات رأس المال العامل</b>
١,٠١٧,٩٨٦	(٢,٦٦٢,٦١٤)	٦	(الزيادة) / النقص في ذمم تجارية وأرصدة مدينة أخرى
١٧٦,٤٨٢	٣٢٣,٧٠٤	٧	النقص في أصول أخرى
٤٤٥,٣٩٥	٥٥,٧٢٦	٨	النقص في بضاعة
١٧,١٨٠,٨٦٥	١٣,٥٣٠,٢٨٨	١٤	الزيادة في ذمم تجارية وأرصدة دائنة أخرى
١٥,٨٨٥,٩٩٤	١٣,٩٤٤,١٣٩		الخسارة المستخدمة في العمليات التشغيلية
(٥٠٢,٠٤١)	(٩٦,٥٩٩)	١٦	تسديد الإلتزام نهاية الخدمة
١٥,٣٨٣,٩٥٣	١٣,٨٤٧,٥٤٠		صافي التدفقات النقدية الناتجة من الأنشطة التشغيلية

إن الإيضاحات المرفقة تعتبر جزءاً أساسياً من هذه البيانات المالية الموحدة

**شركة أبوظبي الوطنية لمواد البناء ش.م.ع**  
**أبوظبي - الإمارات العربية المتحدة**

تابع بيان د

**بيان التدفقات النقدية الموحد للسنة المنتهية في ٣١ ديسمبر ٢٠٢٣**  
**(ظهرت المبالغ ب درهم الإمارات)**

٢٠٢٢	٢٠٢٣	إيضاح	
			<b>تدفقات نقدية من الأنشطة الاستثمارية</b>
(٣٩٣,٦٥٥)	(١٨١,٥٥٦)	١٢	شراء ممتلكات، آلات ومعدات
(٢٩,٢٤٦,٩٧٦)	-----	٩	شراء في اصول مالية بالقيمة العادلة من خلال الربح او الخسارة
٢٤٣,١٤٢	٢٤٥,٤٦٥		متحصلات بيع ممتلكات، آلات و معدات
٢٢,٣٣٥,٠٩٢	٤,٩٦٧,١٠٠		متحصلات بيع استثمارات في أصول مالية من خلال الربح او الخسارة
(٧,٠٦٢,٣٩٧)	٥,٠٣١,٠٠٩		صافي التدفقات النقدية الناتجة / (المستخدمة في) من الأنشطة الاستثمارية
			<b>تدفقات نقدية من الأنشطة التمويلية</b>
٢٧,٠٤٧	٦١,٦٩٠	٢١	النقص في أطراف ذات علاقة - مدينة
١,٥٨٠	----	١٣ (و)	الزيادة في حساب بنكي مكشوف
٢٨٦,٣٣٨	(٢١٤,٢٠٥)	٢١	(النقص) / الزيادة في أطراف ذات علاقة - دائنة
(١,٨٧٠,٢٢٥)	(١,٩٦٠,٠٦١)	١٥	تسديد إلتزامات الإيجار
(٨,٦٧٨,٤٥٦)	(٩,٨٩٨,٢٦٣)		تكاليف التمويل
(١٠,٢٣٣,٧١٦)	(١٢,٠١٠,٨٣٩)		صافي التدفقات النقدية (المستخدمة في) الأنشطة التمويلية
(١,٩١٢,١٦٠)	٣٨٥,٣٨٥		صافي التدفقات النقدية المحققة / (المستخدمة) خلال السنة
٥,٠٤٠,١٦٥	٣,١٢٨,٠٠٥		النقد والنقد المعادل كما في بداية السنة
٣,١٢٨,٠٠٥	٣,٥١٣,٣٩٠	٥	النقد والنقد المعادل كما في نهاية السنة

إن الإيضاحات المرفقة تعتبر جزءاً أساسياً من هذه البيانات المالية الموحدة

## شركة أبوظبي الوطنية لمواد البناء ش.م.ع أبوظبي - الإمارات العربية المتحدة

### إيضاحات حول البيانات المالية الموحدة (ظهرت المبالغ ب درهم الإمارات)

#### الوضع القانوني والنشاط

أ) تأسست شركة أبوظبي الوطنية لمواد البناء ش.م.ع ("بلدكو" أو "الشركة") في أبوظبي بموجب المرسوم الأميري رقم ٥ لسنة ١٩٧٤ ومسجلة لدى دائرة التنمية الاقتصادية - أبوظبي برخصة تجارية رقم ١٠٠٢١٤١ بتاريخ ١٨ مايو ١٩٨٠. وقد تم إدراج الشركة للتداول في سوق أبوظبي للأوراق المالية بتاريخ ١٥ نوفمبر ٢٠٠٠ بعد بدء الشركة للاكتتاب العام ("IPO"). العنوان المسجل للشركة هو مبنى شركة أبوظبي لمواد البناء ، شارع السلام ، أبو ظبي. إن الشركة تمارس نشاطها من خلال الشركات التابعة التالية:-

<u>رقم الرخصة</u>	<u>الإسم التجاري</u>	<u>نوع الرخصة</u>	<u>رقم الرخصة</u>	<u>التاريخ التأسيس</u>	<u>الموقع</u>	<u>النشاط</u>
				١٩ سبتمبر ٢٠٠٦	العين	وكالات تجارية، تمثيل شركات وتجارة عامة.
				٦ يوليو ٢٠٠٣	دبي	تجارة معدات حقول النفط والغاز الطبيعي وقطع غيار.
				٥ نوفمبر ٢٠٠٨	دبي	صناعة الطوب الرملي.
				٣١ ديسمبر ٢٠٢٣	للشركة والشركات التابعة المشار إليها مجتمعة باسم (المجموعة) كما يلي:-	
<u>الإسم التجاري</u>	<u>الوضع القانوني</u>	<u>نسبة الملكية</u>	<u>تاريخ التأسيس</u>	<u>الموقع</u>	<u>النشاط</u>	
				١٤ يوليو ١٩٩٧	أبوظبي	صناعة أصناف خرسانة أو أمنتية أو من الأحجار الصناعية المسبقة الصب للبناء.
				٣٠ مارس ١٩٩٨	أبوظبي	تجهيز القضبان الحديدية.
				٥ أغسطس ٢٠٠٦	أبوظبي	صناعة قضبان و أسياخ الصلب المطافئة على الساخن.

**شركة أبوظبي الوطنية لمواد البناء ش.م.ع**  
**أبوظبي - الامارات العربية المتحدة**

**إيضاحات حول البيانات المالية الموحدة**  
**(ظهرت المبالغ ب درهم الامارات)**

٢- المعايير الدولية للتقرير المالي والتفسيرات الجديدة والمعدلة والسارية المفعول:  
تتوافق السياسات المحاسبية المتبعة في إعداد البيانات المالية الموحدة مع تلك المطبقة من قبل الجمعية في تفسير البيانات المالية الموحدة للسنة المنتهية في ٣١ ديسمبر ٢٠٢٣ باستثناء تطبيق المعايير الجديدة والتفسير والتعديلات التالية.

**أ) المعايير والتفسيرات الصادرة والنافذة للسنة الحالية**

اعتمدت المجموعة جميع المعايير والتفسيرات الجديدة والمعدلة المعمول بها والصادرة عن مجلس معايير المحاسبة الدولية (IASB) ولجنة تفسيرات التقارير المالية الدولية (IFRIC) التابعة لمجلس معايير المحاسبة الدولية ذات الصلة بعملياتها والنافذة للسنة التي تبدأ من ١ يناير ٢٠٢٣.

**ب) الإفصاح عن السياسات المحاسبية**

يعدل الإصدار بعنوان الإفصاح عن السياسات المحاسبية معيار المحاسبة الدولي ١ "عرض البيانات المالية"، وبيان الممارسة رقم ٢ ، اتخاذ أحكام بخصوص الجوهرية . وتبذل التعديلات المتطلبات المتعلقة بالمنشآت والتي تلزمها بالإفصاح عن سياساتها المحاسبية المهمة بمتطلبات الإفصاح عن المعلومات الجوهرية بخصوص السياسات المحاسبية. وتشمل التعديلات أيضا إرشادات لمساعدة المنشآت على تطبيق تعريف الجوهرية عند اتخاذ القرارات بخصوص الإفصاحات عن السياسات المحاسبية.

**٢,١ الامتيازات الإيجارية المتعلقة بفيروس كورونا لما بعد ٣٠ يونيو ٢٠٢١**

يعدل الإصدار بعنوان الامتيازات الإيجارية المتعلقة بفيروس كورونا لما بعد ٣٠ يونيو ٢٠٢١ المعيار الدولي لإعداد التقارير المالية ١٦ ليمدد لمدة عام فترة تطبيق الوسيلة العملية الواردة في الفقرة ١٤٦ لمساعدة المستأجرين في المحاسبة عن تلك الامتيازات الإيجارية.

**ب) الضرائب المؤجلة المتعلقة بالأصول والالتزامات الناشئة عن معاملة وحيدة**

يعدل الإصدار بعنوان الضرائب المؤجلة المتعلقة بالأصول والالتزامات الناشئة عن معاملة وحيدة معيار المحاسبة الدولي ١٢، "الضرائب على الدخل". حدثت التعديلات من نطاق الإعفاءات من الاعتراف الواردة في الفقرتين ١٥ و ٢٤ من معيار المحاسبة الدولي ١٢ بحيث لا تنطبق ذلك على العملات التي عند الاعتراف الاولي، ، تنشئ فروقات متساوية مؤقتة تخضع للضريبة وقابلة للخصم. تطبق التعديلات على معاملات مثل عقود الإيجار والتزامات تفكيك الأصول.

**شركة أبوظبي الوطنية لمواد البناء ش.م.ع**  
**أبوظبي - الامارات العربية المتحدة**

**إيضاحات حول البيانات المالية الموحدة**  
**(ظهرت المبالغ بـ درهم الامارات)**

- التطبيق الاولي للمعاريين الدوليين لاعداد التقارير المالية ١٧ و ٩ - معلومات مقارنة يعد الاصدار بعنوان ( التطبيق الاولي للمعاريين الدوليين لاعداد التقارير المالية ١٧ و ٩ - معلومات مقارنة) المعيار الدول الاعداد التقارير المالية ١٧ " عقود التأمين". تضيف التعديلات خياراً انتقالياً متعلق بالمعلومات المقارنة عن الأصول المالية التي تعرض عند تطبيق المعيار الدولي لاعداد التقارير المالية ١٧ للمرة الأولى، وهو المعيار الساري المفعول للفترات السنوية الاعداد التقارير بداية من ١ يناير ٢٠٢٣ أو بعد ذلك.

(ب) المعايير والتفسيرات والتعديلات في القضية ليست فعالة بعد :

**تاريخ التنفيذ**

١ يناير ٢٠٢٤ .	تصنيف المطلوبات كمتداولة وغير متداولة.	المعيار الدولي رقم (١)
١ يناير ٢٠٢٤ .	مسؤولية الإيجار في البيع وإعادة الاستئجار.	المعيار الدولي لاعداد التقارير المالية رقم (١٦)

إذا كان ذلك ممكناً، تعتزم المجموعة اعتماد هذه المعايير والتفسيرات الجديدة والمعدل عندما تصبح فعالة. في الفترات المقبلة لن يكون له أي تأثير مادي على البيانات المالية الموحدة للمجموعة. وتتوقع الإدارة أن اعتماد المعايير والتفسيرات المذكورة أعلاه في الفترات المقبلة لن يكون له أي تأثير مادي على البيانات المالية للمجموعة.

**شركة أبوظبي الوطنية لمواد البناء ش.م.ع**  
**أبوظبي - الإمارات العربية المتحدة**

**إيضاحات حول البيانات المالية الموحدة**  
**(ظهرت المبالغ بـ درهم الإمارات)**

**٣- مبدأ الاستمرارية**

حققت المجموعة صافي خسارة كما في ٣١ ديسمبر ٢٠٢٣ مبلغ ٢٤,٩٨١,٧٠٢ درهم (٢٠٢٢: ٢٨,٨٦٠,٠٩٥ درهم)، و قد بلغت الخسائر المتراكمة مبلغ ٣٤٤,٦٢٥,٢٧٠ درهم (٢٠٢٢: ٣١٣,٠٤٧,٢٦٢ درهم). وفي ذلك التاريخ زادت الالتزامات المتداولة على الأصول المتداولة مبلغ ١٩٩,١٩٩,٠١٨ درهم (٢٠٢٢: ١٧٣,٩١٤,٩٢٢ درهم). إن هذه الأمور، ب تثير شكوكا جوهرية حول قدرة المجموعة على الإستمرار في أعمالها ، ومع ذلك ، يتم إعداد البيانات المالية الموحدة على افتراض أن المجموعة مستمرة في العمل في المستقبل المنظور بدعم مالي من المساهمين.

**٤- أهم السياسات المحاسبية**

السياسات المحاسبية المتبعة من قبل المجموعة تتفق مع تلك المطبقة في السنوات السابقة ما عدا المعايير الجديدة والمعدلة والتي تؤثر بتاريخ ١ يناير ٢٠٢٣ والمدرجة بشكل مفصل في إيضاح ٢ والتي لا يوجد لها تأثير مادي على البيانات المالية الموحدة للمجموعة. تتمثل السياسات المحاسبية الهامة التي اعتمدها المجموعة في إعداد البيانات المالية الموحدة فيما يلي:

**(أ) الإطار العام لإعداد البيانات المالية الموحدة**

تم إعداد البيانات المالية الموحدة وفقاً للمعايير الدولية لإعداد التقارير المالية (IFRS) وتتوافق مع المادة ذات الصلة الخاصة بالمجموعة والقانون الاتحادي لدولة الإمارات العربية المتحدة رقم (٣٢) لسنة ٢٠٢١.

**(ب) أسس الإعداد**

تم إعداد البيانات المالية الموحدة استناداً إلى طريقة التكلفة التاريخية باستثناء بعض الفئات الأخرى من الأصول و الأدوات المالية (التي تعتبر ضرورية) التي تم قياسها/ تقييمها باستخدام طرق أخرى غير طريقة التكلفة التاريخية. وستذكر السياسات المحاسبية الهامة أدناه.

**شركة أبوظبي الوطنية لمواد البناء ش.م.ع**  
**أبوظبي - الإمارات العربية المتحدة**

**إيضاحات حول البيانات المالية الموحدة**  
**(ظهرت المبالغ ب درهم الامارات)**

تعتمد التكلفة التاريخية بشكل عام على القيمة العادلة للمقابل المدفوع مقابل السلع والخدمات، في حين أن القيمة العادلة هي السعر الذي سيتم استلامه لبيع أصل أو مدفوع لتحويل التزام في معاملة منظمة بين المشاركين في السوق عند تاريخ القياس، بغض النظر عما إذا كان هذا السعر يمكن ملاحظته مباشرة أو تقديره باستخدام تقنية تقييم أخرى. عند تقدير القيمة العادلة لأصل أو التزام، تأخذ المجموعة في الاعتبار خصائص الأصل أو الالتزام إذا أخذ المشاركون في السوق هذه الخصائص في الحسبان عند تسعير الأصل أو الالتزام في تاريخ القياس.

- بالإضافة إلى ذلك، لأغراض إعداد التقارير المالية، يتم تصنيف مقياس القيمة العادلة إلى المستوى ١ أو ٢ أو ٣ بناءً على درجة التي يمكن ملاحظتها من مدخلات مقياس القيمة العادلة وأهمية المدخلات في قياس القيمة العادلة بالكامل، والتي يتم وصفها على النحو التالي:
  - المدخلات من المستوى ١ هي الأسعار المعلنة (غير المعدلة) في الأسواق النشطة للأصول أو الخصوم المتطابقة التي يمكن للكيان الوصول إليها في تاريخ القياس.
  - مدخلات المستوى ٢ هي مدخلات، بخلاف الأسعار المدرجة ضمن المستوى ١، والتي يمكن ملاحظتها للأصول أو الالتزامات، سواء بشكل مباشر أو غير مباشر.
  - مدخلات المستوى ٣ هي مدخلات لا يمكن ملاحظتها للأصول أو الالتزامات.
- (ج) أساس التوحيد
- تتضمن البيانات المالية الموحدة البيانات المالية للمجموعة الأم والشركات التابعة لها المذكورة إيضاح ١. تتحقق السيطرة عندما تكون المجموعة الأم:
  - لديه سلطة على الشركة المستثمر فيها.
  - معرضة، أو لها حقوق، في عوائد متغيرة من مشاركتها مع الشركة المستثمر فيها.
  - لديه القدرة على استخدام سلطته للتأثير على عوائده.

تعيد المجموعة الأم تقييم ما إذا كانت تسيطر على المجموعة المستثمر فيها أم لا إذا كانت الحقائق والظروف تشير إلى وجود تغييرات على عنصر أو أكثر من عناصر التحكم الثلاثة المذكورة أعلاه.

يبدأ توحيد المجموعة التابعة عندما تحصل المجموعة الأم على السيطرة على الشركة التابعة ويتوقف عندما تفقد المجموعة الأم السيطرة على الشركة التابعة. على وجه التحديد، يتم تضمين إيرادات ومصروفات الشركة التابعة المقتناة أو المستبعدة خلال السنة في بيان الدخل الشامل والدخل الشامل الآخر الموحد من تاريخ حصول المجموعة الأم على السيطرة حتى التاريخ الذي تتوقف فيه السيطرة على الشركة التابعة. يتم حذف جميع الموجودات والمطلوبات وحقوق الملكية والإيرادات والمصروفات والتدفقات النقدية المتعلقة بالمعاملات بين أعضاء المجموعة بالكامل عند التوحيد.



**شركة أبوظبي الوطنية لمواد البناء ش.م.ع**  
**أبوظبي - الإمارات العربية المتحدة**

**إيضاحات حول البيانات المالية الموحدة**  
**(ظهرت المبالغ ب درهم الامارات)**

(د) **الادوات المالية**  
الأداة المالية هي أي عقد ينتج عنه أصل مالي لأحد الكيانات وخصوم مالي أو أداة حقوق ملكية لجهة أخرى. الأدوات المالية هي إما أصل مالي أو التزام مالي:-

- **طريقة سعر الفائدة السائد**  
طريقة سعر الفائدة السائد هي طريقة تستخدم لاحتساب التكلفة المستهلكة لأصل مالي وفي تخصيص إيرادات فوائد خلال الفترة ذات الصلة معدل سعر الفائدة الفعلي هو المعدل الذي يخصم بالضبط المقبوضات النقدية المستقبلية المقدرة (بما في ذلك جميع الرسوم والنقاط المدفوعة أو المستلمة والتي تشكل جزءاً لا يتجزأ من سعر الفائدة الفعلي وتكاليف المعاملة وجميع العلاوات أو الخصومات الأخرى) خلال العمر المتوقع لأداة مالية أو، معد بشكل مناسب لفترة اقصر، لصافي القيمة الدفترية عند الاعتراف الأولي.

(هـ) **الأصول المالية**  
تصنف الأصول المالية إلى الفئات التالية: إستثمارات مصنفة بالقيمة العادلة من خلال الدخل الشامل الآخر (FVTOCI) وإستثمارات مصنفة بالقيمة العادلة من خلال الربح أو الخسارة (FVTPL) والقروض والذمم والنقد والنقد المعادل. يتم تصنيف الأصول المالية بالإعتماد على طبيعتها وهدفها وتحدد بتاريخ الاعتراف المبني.

- **القياس الأولي**  
يتم الاعتراف بالأصل المالي عندما تكون المجموعة جزءاً من الاحكام التعاقدية للادوات، في حالة الاعتراف الأولي تقوم المجموعة بقياس الأصل المالي بالقيمة العادلة مضافاً في حالة ان يكون الأصل المالي ليس بالقيمة العادلة من خلال الربح او الخسارة، تكاليف المعاملات المتعلقة بمباشرة للاستحواذ على الاصل. تكاليف المعاملات للأصول المالية مقيمة بالقيمة العادلة من خلال الربح او الخسارة.

- **النقد والنقد المعادل**  
تشمل النقدية النقد في الصندوق ونقد لدى البنوك - حسابات جارية غير مقيدة الاستخدام، ويتمثل بند النقد المعادل في جميع

الإستثمارات عالية السيولة جاهزة للتحويل إلى نقد، والتي تكون عرضة لنسبة قليلة من المخاطر الناتجة من تغيرات القيمة.

- **نمم تجارية**

يتم الإفصاح عن الذمم التجارية بصافي القيمة القابلة للتحقق. وعندما يكون من غير الممكن تحصيل ذمة تجارية، فإنه يتم احتساب مخصص لهذه الذمة. وتقيد القيم المستردة من المخصص لاحقاً للمبالغ التي تم شطبها سابقاً في حساب المخصصات، ويتم الاعتراف بالتغيرات في القيمة التي يظهر بها حساب المخصصات في الربح او الخسارة.

**شركة أبوظبي الوطنية لمواد البناء ش.م.ع**  
**أبوظبي - الإمارات العربية المتحدة**

**إيضاحات حول البيانات المالية الموحدة**  
**(ظهرت المبالغ ب درهم الامارات)**

**الانخفاض**

تقوم المجموعة بتقييم خسائر الائتمان المتوقعة على اساس المنظور اللاحق المرتبطة بأصول الدين المحملة بالتكلفة المستهلكة والقيمة العادلة من خلال الدخل الشامل الآخر. فيما يخص الذمم تقوم المجموعة بقياس مخصص الخسارة بمبلغ يعادل خسارة الائتمان المتوقعة على مدى الحياة.

**الغاء الاعتراف**

يتم الغاء الاعتراف بالأصول المالية عند نفاذ الحق التعاقدى لاستلام التدفقات النقدية من الأصل. عند استبعاد الأصل المالي بشكل كامل، فإن الفرق بين القيمة الدفترية ومجموع التعويضات المستلمة وأي ربح أو خسارة تراكمية لأدوات الدين التي تم الاعتراف بها في بيان الدخل الشامل الآخر يتم الاعتراف بهم في الربح أو الخسارة.

**- الأصول المالية بالقيمة العادلة من خلال الربح والخسارة**

يتم تصنيف الأصل المالي بالقيمة العادلة من خلال الربح أو الخسارة إذا تم تصنيفه على أنه محتفظ به للمتاجرة أو تم تصنيفه على هذا النحو عند الاعتراف المبدئي. يتم الاعتراف بتكاليف المعاملة المنسوبة مباشرة في الربح والخسارة عند تكبدها. يتم قياس الموجودات المالية بالقيمة العادلة من خلال الربح أو الخسارة بالقيمة العادلة ويتم الاعتراف بالتغيرات فيها ، بما في ذلك أي فوائد أو إيرادات توزيعات أرباح ، في الربح أو الخسارة.

**(و) ضريبة القيمة المضافة (VAT)**

تُفرض ضريبة القيمة المضافة على استيراد وتوريد السلع أو الخدمات، بما في ذلك العرض المعبر، في كل مرحلة من مراحل الإنتاج والتوزيع. تقيد الضريبة المحصلة أو المستحقة على توريد السلع أو الخدمات إلى حساب ضريبة الإنتاج والضريبة المدفوعة على المشتريات والمصروفات التجارية وتكون متاحة للإعتماد الضريبي على المدخلات ويتم خصمها إلى حساب ضريبة المدخلات. في نهاية كل فترة ضريبية، يتم احتساب ضريبة القيمة المضافة المستحقة / المستحقة وفقاً لقوانين الضرائب الإماراتية ويتم إدراجها في بيان المركز المالي الموحد.

**(ز) الأطراف ذات العلاقة**

تعتبر أطراف معينة بأنها أطراف ذات علاقة عندما تكون لها القدرة على ممارسة نوع من الرقابة والتحكم بإدارة المجموعة أو لسبب امتلاكها نوع من السيطرة الهامة أو نوع من الرقابة المشتركة على قرارات المجموعة المالية والتشغيلية. علاوة على ذلك تعتبر أطراف معينة على أنها أطراف ذات علاقة عندما تملك المجموعة القدرة على ممارسة دور رقابي، نفوذ أو سيطرة، أو رقابة مشتركة على القرارات المالية والتشغيلية لهذه الأطراف المختلفة. إن المعاملات مع الأطراف ذات العلاقة بشكل طبيعي تتألف من تحويل مصادر، خدمات أو التزامات بين الأطراف المختلفة. وبتاريخ بيان المركز المالي الموحد يتم إظهار الأطراف ذات العلاقة المدينة والدائنة بالقيمة القابلة للتحقق.

## شركة أبوظبي الوطنية لمواد البناء ش.م.ع

أبوظبي - الإمارات العربية المتحدة

إيضاحات حول البيانات المالية الموحدة

(ظهرت المبالغ ب درهم الامارات)

(ح) بضاعة

- يتم الاعتراف بالبضاعة بالتكلفة أو صافي القيمة القابلة للتحقق أيهما اقل. وتتضمن تكاليف البضاعة ما يلي:  
تكاليف الشراء والتكاليف الأخرى المتكبدة من نقل البضائع إلى موقعها الحالي.

ويتم التوصل إلى تكلفة بضاعة آخر الفترة باستخدام طريقة المتوسط المرجح. وتمثل صافي القيمة القابلة للتحقق أسعار البيع المحتملة للبضاعة ناقص التكاليف المحتملة لإكمال عملية البيع والقيام بها.

- بضاعة جاهزة للبيع

يتم تقييم البضاعة الجاهزة للبيع عن طريق احتساب تكاليف المواد الأولية الداخلة في التصنيع مضافاً إليها تكاليف التحويل (متضمنة التكاليف غير المباشرة الثابتة والمتغيرة والمقدرة من قبل الإدارة).

- المواد الأولية

يتم تقييم المواد الأولية على أساس التكلفة (متضمنة الضريبة، النقل والمناولة) وصافي الخصومات التجارية على البضاعة المستلمة.

(ط) ممتلكات استثمارية

الممتلكات الاستثمارية (الأراضي أو المباني أو جزء منها أو كلاهما) هي ممتلكات: تحتفظ بها المجموعة للحصول على دفعات إيجار أو للبيع خلال العمليات الاقتصادية العادية. وتقاس الممتلكات الاستثمارية مبدئياً بالتكلفة متضمنة تكاليف المعاملات.

بعد الاعتراف المبدئي، تقاس الممتلكات الإستثمارية بالقيمة العادلة. الأرباح أو الخسائر الناتجة من التغيرات في القيمة العادلة تسجل في بيان الدخل الموحد في السنة التي تنشأ فيها.

(ي) حق الاستخدام الأصول

تقوم المجموعة عند بدء العقد بتقييم ما إذا كان هذا العقد هو عبارة عن عقد إيجاري أو يحتوي على عقد تأجيري، تقوم المجموعة بالاعتراف بحق استخدام الأصول والالتزامات الإيجارية المرتبطة بهذه العقود باعتبارها تأجيرية، في ما عدا عقود الإيجار قصيرة الأجل ومنخفضة القيمة والتي سيتم الاعتراف بها على أساس القسط الثابت كمصروف في بيان الدخل الشامل الموحد.

يتم قياس التزام الإيجار مبدئياً بالقيمة العادلة لقسط الإيجار التي لم يتم دفعه في تاريخ بدء العقد، مع خصم السعر الضمني في عقد الإيجار. وإذا تعثر تحديد هذا المعدل، تستخدم المجموعة معدل الاقتراض الإضافي. يظهر التزام الإيجار كبنء منفصل في بيان المركز المالي الموحد.

**شركة أبوظبي الوطنية لمواد البناء ش.م.ع**  
**أبوظبي - الإمارات العربية المتحدة**

**إيضاحات حول البيانات المالية الموحدة**  
**(ظهرت المبالغ ب درهم الامارات)**

يتم لاحقاً قياس الالتزامات الإيجارية عن طريق زيادة القيمة الدفترية من خلال اثبات فائدة الالتزامات الإيجارية باستخدام طريقة الفائدة الفعلية، وكذلك تخفيض القيمة الدفترية ليتم عكس المدفوعات الإيجارية التي تمت وإعادة قياس القيمة الدفترية ليتم عكس أي إعادة تقييم أو تعديل لعقد إيجار.

يشتمل حق استخدام الأصول على القياس الأولي لالتزامات الإيجار، وأقساط الإيجار التي تمت في ذات اليوم أو قبل بداية العقد، مخصصاً أي حوافز تأجيلية مستلمة وأي تكاليف مباشرة أولية. يتم قياس ذلك بالتكلفة مخصصة من الاستهلاك المتراكم وأي انخفاض متراكم. يتم إستهلاك حق استخدام الأصول على فترة عقد الإيجار أو العمر الإنتاجي للأصل الأساسي الذي يكون أقصر من أي وقت مضى.

تتم مراجعة القيمة الدفترية لحق استخدام الأصول لتحديد انخفاض قيمته وذلك عندما تشير الأحداث أو التغييرات في الظروف إلى أن القيمة الدفترية قد لا تكون قابلة للاسترداد. في حالة وجود أي مؤشر على انخفاض القيمة، يتم احتساب خسائر انخفاض القيمة كما يظهر في إيضاح ٤ (ل).

في حالة وجود أي التزام مقابل تكاليف ازالة أو التخلص من الأصول المؤجرة أو لاسترداد الاصل إلى حالته الاصلية وذلك وفقاً لشروط وأحكام عقد الإيجار. إيضاح ٤ (س).

**(ك) ممتلكات، آلات ومعدات**

يتم الاعتراف مبدئياً بالممتلكات والآلات والمعدات المحتفظ بها للاستخدام خلال عملية الإنتاج أو تزويد البضائع أو الخدمات أو لأغراض إدارية، بالتكلفة التي تمثل سعر الشراء مضافاً إليه أي تكاليف أخرى تم تحميلها على نقل الممتلكات والآلات والمعدات إلى الموقع وتحقيق الشروط اللازمة لها لتعمل بالطريقة التي ترغبها الإدارة.

بعد الإقرار المبدئي، يتم تسجيل الممتلكات والآلات والمعدات في بيان المركز المالي الموحد بالتكلفة مطروحا منها الاستهلاك المتراكم وأي انخفاض متراكم في القيمة، يتم الاعتراف بنفقات الاستهلاك في كل سنة في بيان الدخل الشامل الموحد. ويتم احتساب الاستهلاك على اساس القسط الثابت والذي يتوقع أن تستهلك المجموعة المنافع الاقتصادية المستقبلية المتوقعة لهذا الأصل خلال العمر الإنتاجي للأصول والتي هي كما يلي:

<u>العمر الافتراضي</u>	<u>الفئات</u>
١٠-٤٥ سنوات	مباني وكرفانات
٤ سنوات	أثاث ومفروشات و ديكورات
٤ - ٤٥ سنوات	الات ومعدات
٤ سنوات	أدوات و معدات
٣- ٤ سنوات	سيارات
٢ سنوات	قوالب

**شركة أبوظبي الوطنية لمواد البناء ش.م.ع**  
**أبوظبي - الإمارات العربية المتحدة**

**إيضاحات حول البيانات المالية الموحدة**  
**(ظهرت المبالغ ب درهم الامارات)**

ويتم إجراء اختبار تدني القيمة التي تظهر بها الممتلكات والمعدات في بيان المركز المالي الموحد عند ظهور أي أحداث أو تغيرات في الظروف تظهر أن هذه القيمة غير قابلة للاسترداد. في حال ظهور أي مؤشر لتدني القيمة. عند ظهور أي مؤشرات بتدني القيمة، يتم احتساب قيمة التدني بالرجوع إلى إيضاح ٤ (ي).

عندما يتم إجراء اعتراف لاحق (بيع أو سحب من الخدمة) للممتلكات والآلات و المعدات فإنه يتم إدخال قيمة الربح أو الخسارة الناتجة وهي الفرق ما بين صافي عوائد الاستبعاد، في حال ظهورها، والقيمة التي تظهر بها هذه الممتلكات والآلات والمعدات في بيان الدخل الشامل الموحد.

**(ل) تدني قيمة الأصول الملموسة**

في تاريخ كل بيان مالي موحد، تقوم المجموعة بمراجعة القيمة التي تظهر بها الأصول الملموسة في بيان المركز المالي الموحد، لتحديد فيما إذا كان هناك أي مؤشرات تدل على تدني قيمة هذه الأصول. في حالة ظهور أي مؤشرات تدني، فيتم تقدير القيمة القابلة للاسترداد للأصول لتحديد مدى خسائر التدني، إن وجدت، وهي القيمة التي تتجاوز بها القيمة التي يظهر بها الأصل في بيان المركز المالي الموحد قيمته القابلة للاسترداد. وتمثل القيمة القابلة للاسترداد قيمة الأصل العادلة ناقص تكاليف البيع وقيمة المنفعة في الأصل أيهما أكبر. القيمة العادلة للأصل هي القيمة التي من الممكن تبادل الأصل عندها ما بين أطراف على علم وراغبة بالتفاوض على أساس تجاري. وقيمة المنفعة في الأصل هي القيمة الحالية للتدفقات النقدية المستقبلية المتوقع تولدها من الأصل. ويعترف بخسائر التدني مباشرة في بيان الدخل الشامل الموحد، إلا في حالة أن الأصل ذو العلاقة مسجل بقيمة إعادة التقييم، في هذه الحالة تعامل خسائر التدني كتدني في إعادة التقييم.

عند عكس خسائر تدني القيمة في فترة لاحقة، يتم زيادة القيمة التي يظهر بها الأصل في بيان المركز المالي الموحد بالقيمة المعدلة التقديرية للقيمة القابلة للاسترداد ولكن يجب أن لا تزيد قيمة الزيادة نتيجة عكس خسائر التدني عن قيمة التكلفة التاريخية المستهلكة في حالة عدم الاعتراف بالانخفاض في السنوات السابقة. ويتم الاعتراف بخسائر عكس الانخفاض مباشرة في بيان الدخل الشامل الموحد إلا إذا كان الأصل ذو العلاقة قد تم تحميله بقيمة إعادة التقييم، في هذه الحالة تعامل خسائر عكس الانخفاض كزيادة إعادة التقييم.

**(م) الالتزامات المالية**  
**الاعتراف الأولي والقياس**

يتم إثبات الالتزامات المالية عندما تصبح المجموعة طرفاً في الأحكام التعاقدية للأداة المالية. تحدد المجموعة تصنيف مطلوباتها المالية عند التسجيل المبدئي.

يتم الاعتراف بجميع الالتزامات المالية مبدئياً بالقيمة العادلة مضافاً في حالة الالتزامات المالية غير المدرجة بالقيمة العادلة من خلال الربح أو الخسارة، تكاليف المعاملة المرتبطة مباشرة.

**شركة أبوظبي الوطنية لمواد البناء ش.م.ع**  
**أبوظبي - الإمارات العربية المتحدة**

**إيضاحات حول البيانات المالية الموحدة**  
**(ظهرت المبالغ ب درهم الامارات)**

**القياس اللاحق**

بعد التحقق المبني ، يتم قياس الألتزامات المالية المصنفة بالقيمة العادلة من خلال الربح أو الخسارة لاحقاً يتم قياسها بالتكلفة المستهلكة باستخدام طريقة سعر الفائدة السائد. يتم الاعتراف بالأرباح أو الخسائر في الربح أو الخسارة عندما يتم استبعاد الألتزامات ومن خلال عملية الإطفاء.

**إلغاء الإعتراف**

يتم استبعاد الإلتزام المالي عندما يتم الوفاء بالإلتزام بموجب الإلتزام أو إلغاؤه أو انتهاء صلاحيته. عندما يتم استبدال التزام مالي قائم بأخر من نفس المقرض بشروط جوهرية مختلفة، أو يتم تعديل شروط الإلتزامات الحالية بشكل جوهري معدل، مثل التبادل أو التعديل على أنه استبعاد للإلتزام الأصلي والاعتراف بالتزام جديد ويتم إثبات الفرق في المبالغ المدرجة في الربح أو الخسارة.

**(ن) تكاليف الإقتراض**

تتألف تكاليف التمويل من مصروفات الفائدة على القروض المصرفية ومصروفات الربح على التمويل البنكي والرسوم المصرفية. يتم بشكل مباشر لحيازة أو إنشاء أصل مؤهل كجزء من تكلفة ذلك الأصل. إن الأصل المؤهل هو الأصل الذي يستغرق بالضرورة فترة زمنية طويلة حتى يصبح جاهزاً للاستخدام المحدد له أو بيعه. تتوقف رسملة تكاليف الإقتراض عند الانتهاء الفعلي من كافة الأنشطة الاعتراف بكافة تكاليف التمويل ضمن الأرباح أو الخسائر باستخدام طريقة معدل الفائدة الفعلي. تتم رسملة تكاليف الإقتراض المنسوبة اللازمة لإعداد الأصل للاستخدام المحدد له أو بيعه.

**(س) المخصصات**

المخصصات هي التزامات حالية (قانونية أو إنشائية) ناتجة عن أحداث سابقة، ومن المحتمل تسوية هذه الإلتزامات وتقدير كمياتها المحتملة بطريقة موثوقة. وتمثل القيمة المعترف بها كمخصص أفضل قيمة محتملة و لازمة من النفقات لتسوية الإلتزام الحالي في تاريخ بيان المركز المالي الموحد، أي القيمة التي من المرجح أن تدفعها المجموعة لتسوية التزام في تاريخ بيان المركز المالي الموحد أو لتحويله إلى طرف ثالث.

وتراجع المخصصات وتعديل في تاريخ كل بيان مركز مالي الموحد. إذا كان من غير المحتمل حصول تدفقات خارجية وذلك لتسوية المخصصات، يتم عكس المخصصات وتسجل كدخل. وتستخدم المخصصات فقط لنفس الأغراض الذي تم الاعتراف بها بالأساس.

**(ع) الإلتزام تعويض ترك الخدمة**

يتم احتساب التزام تعويض ترك الخدمة للموظفين وفقاً لقانون العمل والعمال المعمول به في دولة الامارات العربية المتحدة. تقوم المجموعة بقياس التزاماتها من منافع الموظفين كما هو موضح في معيار المحاسبة الدولي رقم (١٩) باستخدام طريقة تقييم الكنتواري ما لم يكن الفرق بين تقييم الكنتواري والتزام الحقيقي وتكلفة الخدمة غير مادي.

تقدم المجموعة مساهمات في صندوق التقاعد وتحسب كنسبة مئوية في رواتب الموظفين المواطنين.

شركة أبوظبي الوطنية لمواد البناء ش.م.ع  
أبوظبي - الإمارات العربية المتحدة

إيضاحات حول البيانات المالية الموحدة  
(ظهرت المبالغ بدينار الإمارات)

(ف) الإحتياطي القانوني  
وفقاً لعقد تأسيس الشركة ومتطلبات قانون الشركات التجارية يتم إقتطاع ما نسبته ١٠% من أرباح السنة ويحول للإحتياطي القانوني ويتم التوقف عن الإقتطاع الى أن يصل مجموع ما تم إقتطاعه ٥٠% من رأس مال الشركة، وأن هذا الإحتياطي غير قابل للتوزيع على المساهمين.

(ص) إحتياطي رأس مال  
وفقاً لعقد تأسيس الشركة يتم اقتطاع ما نسبته ١٠% من أرباح السنة ويحول لإحتياطي رأس المال، ويجوز للجمعية العمومية العادية إيقاف الاستقطاع بناء على اقتراح مجلس الإدارة إذا بلغ إحتياطي رأس المال ضعف رأس المال المدفوع للمجموعة. ويجوز استخدام هذا الإحتياطي بناء على قرار مجلس الإدارة. قرر مجلس الإدارة عدم تحويل أي مبلغ الى احتياطات رأس

(ق) الإعراف بالإيرادات  
يتم قياس الإيرادات بناءً على الاعتبارات التي تتوقع المجموعة الحصول عليها مقابل تحويل السلع أو الخدمات الموعودة إلى العميل، باستثناء المبالغ المحصلة نيابة عن أطراف خارجية.  
تتحقق الإيرادات عندما تفي المجموعة بالتزام الأداء من خلال نقل سلعة أو خدمة وعدت بها إلى العميل، وذلك عندما يحصل العميل على السيطرة على السلعة أو الخدمة. قد يتم الوفاء بالتزام الأداء في وقت محدد أو بمرور الوقت. مقدار الإيرادات المعترف بها هو المبلغ المخصص لالتزام الأداء الموثق.

مبيعات السلع  
يتم تثبيت الإيرادات من مبيعات السلع في الوقت الذي يتم فيه تحويل السيطرة على بند الأصول إلى العميل، و الذي يكون عادة عند تسليم السلع.

تأخذ المجموعة بعين الاعتبار ما إذا كانت هناك وعود أخرى في العقد تمثل التزامات أداء منفصلة و التي يجب تخصيص جزء من سعر المعاملة (على سبيل المثال، ضمانات، نقاط ولاء العملاء). عند تحديد سعر المعاملة لبيع معدات، تأخذ المجموعة بعين الاعتبار تأثير المبلغ المتغير و وجود مكونات تمويل كبيرة و المبلغ غير النقدي و المبلغ المستحق الدفع للعميل (إن وجد).

المبلغ المتغير  
إذا كان المبلغ في العقد يشتمل على مبلغ متغير، تقوم المجموعة بتقدير المبلغ الذي ستحصل عليه مقابل تحويل البضائع إلى العميل. يتم تقدير المبلغ المتغير في بداية العقد و تقييده إلى ان يكون من المحتمل بدرجة كبيرة عدم حدوث أي انعكاس جوهري في مبلغ الإيرادات المتراكمة و المثبتة عندما يتم بعد ذلك حل مشكلة عدم التأكد المرتبطة بالمبلغ المتغير. توفر بعد عقود مبيعات السلع المبرمة مع العملاء حق الإرجاع و تخفيضات الكميات. ينشأ عن حق الإرجاع و تخفيضات الكميات مبلغاً متغيراً.

**شركة أبوظبي الوطنية لمواد البناء ش.م.ع**  
**أبوظبي - الإمارات العربية المتحدة**

**إيضاحات حول البيانات المالية الموحدة**  
**(ظهرت المبالغ بـ درهم الإمارات)**

**حقوق الأرجاع**

توفر بعض العقود للعميل الحق في إرجاع البضاعة خلال فترة معينة. تستخدم المجموعة طريقة القيمة لمتوقعة لتقدير البضائع التي لن يتم إرجاعها لأن هذه الطريقة تنتبأ بشكل أفضل بقيمة المبلغ المتغير الذي يستحقه للمجموعة. يتم أيضا تطبيق متطلبات المعيار الدولي لإعداد التقارير المالية رقم ١٥ على التقديرات المقيدة للمبلغ المتغي من أجل تحديد قيمة المبلغ المتغير الذي يمكن ادراجه في سعر المعاملة. بالنسبة للبضائع التي يتوقع إرجاعها، بدلا ممن الايرادات، تقوم المجموعة بتثبيت استرداد بند الالتزامات. يتم أيضا تثبيت حق ارجاع بند الأصول (و التعديل المقابل لتكلفة المبيعات) للحق في استرداد المنتجات من العميل.

**خصومات الكميات**

تقدم المجموعة خصومات الكميات بأثر رجعي لبعض العملاء بمجرد تجاوز كمية المنتجات المشتراة خلال الفترة حدا معيناً واراد في العقد. يتم تسوية الخصومات مقابل المبالغ المستحقة الدفع من قبل العميل. لتقدير المبلغ المتغير للخصومات المستقبلية المتوقعة، تقوم المجموعة بتطبيق طريقة المبلغ الأكثر احتمالاً للعقود التي لها حد كميات فردي و طريقة القيمة المتوقعة للعقود التي لها أكثر من حد كميات واحد. إن الطريقة المختارة التي تنتبأ بشكل أفضل بقيمة المبلغ المتغير تعتمد أساسا على عدد حدود الكميات الواردة في العقد. تقوم المجموعة بعد ذلك بتطبيق المتطلبات على تقييد التقديرات الخاصة بالمبلغ المتغير و تقوم بتثبيت استرداد بند مطلوبات عن الخصومات المستقبلية المتوقعة.

**دخل التأجير**

يتم تثبيت دخل الإيجار من الأصول الثابتة في بيان الدخل الشامل الموحد على أساس القسط الثابت على مدى فترة الإيجار.

**دخل الفوائد**

يتم تثبيت إيرادات الفوائد على أساس الاستحقاق باستخدام طريقة سعر الفائدة الفعلي و بموجبها فإن السعر المستخدم يخفض بالضبط مقبوضات التدفقات النقدية المستقبلية المقدره من خلال العمر المتوقع لبند الأصول المالية.

**توزيعات الأرباح**

يتم الاعتراف بإيرادات توزيعات الأرباح ضمن الأرباح أو الخسائر في تاريخ ثبوت حق المجموعة في استلام الدفعات.

**الإلتزامات الطارئة (ر)**

الإلتزامات الطارئة هي إلتزامات محتملة تعتمد على إحتماالية ظهور أحداث مستقبلية غير مؤكدة، أو هي التزامات حالية بدون احتمال حدوث دفعات أو عدم إمكانية قياسها بطريقة موثوقة. ولا يتم الاعتراف بالإلتزامات الطارئة في البيانات المالية الموحدة.



**شركة أبوظبي الوطنية لمواد البناء ش.م.ع**  
**أبوظبي - الإمارات العربية المتحدة**

**إيضاحات حول البيانات المالية الموحدة**  
**(ظهرت المبالغ بدينار الإمارات)**

ش) قرارات الإدارة الهامة والمصادر الرئيسية لعدم التأكد من التقديرات

يتم مراجعة التقديرات والافتراضات الأساسية بشكل مستمر. ويُعترف بتعديلات التقديرات المحاسبية في السنة التي تتم خلالها مراجعة التقديرات في حال أن المراجعة تؤثر فقط على تلك السنة أو في السنة التي تمت فيها المراجعة والفترات المستقبلية في حال أن المراجعة تؤثر على الفترات الحالية والمستقبلية.

**تدني في البضاعة**

تستند مخصصات تدني بضاعة بطيئة الحركة إلى افتراضات حول انخفاض في سعر البيع بسبب تغير نمط المستهلك ووجود التكنولوجيا الجديدة و/ أو المنافسة بين المشتري والبائع في طول الصفقة. تستخدم المجموعة الحكم في اتخاذ هذه الافتراضات واختيار المدخلات في حساب انخفاض القيمة، استنادًا إلى تاريخ المجموعة السابق وظروف السوق الحالية بالإضافة إلى التقديرات المستقبلية في نهاية كل فترة تقرير.

**تدني قيمة الأصول غير المتداولة**

تتطلب المعايير الدولية لإعداد التقارير المالية من الإدارة إجراء اختبار سنوي لتحديد انخفاض قيمة الأصول غير المحددة الأجل، وبالنسبة للموجودات المحدودة الأجل، لاختبار انخفاض القيمة إذا كانت الأحداث أو التغيرات في الظروف تشير إلى أن القيمة الدفترية للأصل قد لا تكون قابلة للاسترداد.

اختبار تدني القيمة هو مجال ينطوي على تقدير الإدارة، ويتطلب تقييم ما إذا كانت القيمة الدفترية للأصول ممكن دعمها عن طريق القيمة الحالية الصافية للتدفقات النقدية المستقبلية الناتجة من هذه الأصول باستخدام توقعات التدفق النقدي والتي تم خصمها بمعدل مناسب.

عند حساب القيمة الحالية الصافية للتدفقات النقدية المستقبلية، يلزم وضع بعض الافتراضات فيما يتعلق بالمسائل غير المؤكدة وتشتمل توقعات الإدارة للنمو في الأرباح وتوقيت وحصة المستقبل، ومعدلات النمو على المدى الطويل واختيار الخصومات.

**العمر الافتراضي للممتلكات والمعدات**

يتم استهلاك تكلفة الممتلكات والمعدات على مدى العمر الافتراضي المقدر، والذي يعتمد على الاستخدام المتوقع للأصول، والتآكل المادي المتوقع، والذي يعتمد على العوامل التشغيلية مثل برنامج الإصلاح والصيانة والتقاعد الفيزيائي. لم تأخذ الإدارة في الاعتبار أي قيمة تخريدية لأنها تعتبر غير مهمة.

**تدني الأصول المالية**

تستند مخصصات تدني الأصول المالية على افتراضات حول مخاطر التخلف بالدفع ومعدلات الخسارة المتوقعة. تستخدم المجموعة الحكم في اتخاذ هذه الافتراضات واختيار المدخلات في حساب التدني، استنادًا إلى تاريخ المجموعة السابق وظروف السوق الحالية وكذلك التقديرات المستقبلية في نهاية كل فترة تقرير.

**تدني في البضاعة**

تستند مخصصات تدني بضاعة بطيئة الحركة إلى افتراضات حول انخفاض في سعر البيع بسبب تغير نمط المستهلك ووجود التكنولوجيا الجديدة و/ أو المنافسة بين المشتري والبائع في طول الصفقة. تستخدم الجمعية الحكم في اتخاذ هذه الافتراضات واختيار المدخلات في حساب انخفاض القيمة، استنادًا إلى تاريخ الجمعية السابق وظروف السوق الحالية بالإضافة إلى التقديرات المستقبلية في نهاية كل فترة تقرير.

**شركة أبوظبي الوطنية لمواد البناء ش.م.ع**  
**أبوظبي - الإمارات العربية المتحدة**

**إيضاحات حول البيانات المالية الموحدة**  
**(ظهرت المبالغ بدرهم الامارات)**

		٥- النقد والنقد المعادل
٢٠٢٢	٢٠٢٣	يتألف هذا البند مما يلي:-
١٦٧,٨٨١	٥٨٧,٢٠٣	النقد في الصندوق
٢,٩٦٠,١٢٤	٢,٩٢٦,١٨٧	نقد لدى البنوك - حسابات جارية
٣,١٢٨,٠٠٥	٣,٥١٣,٣٩٠	المجموع - بيان أ، د
		٦- ذمم تجارية وأرصدة مدينة أخرى
٢٠٢٢	٢٠٢٣	(أ) يتألف هذا البند مما يلي:-
٢٢,١٥٩,١٥٤	٢٤,٠٤١,٥٦٣	ذمم تجارية
٧٥,١٣٢,٢٢٦	٧٥,١٣٢,٢٢٦	ذمم قضايا
(٩٢,٠٥٠,٢٥٧)	(٩٢,٠٥٠,٢٥٧)	تدني قيمة ذمم تجارية - إيضاح ٦ (ج)
٥,٢٤١,١٢٣	٧,١٢٣,٥٣٢	صافي ذمم تجارية وقضايا - إيضاح ٦ (ب)
٣٩٤,٨١٠	٢٦٦,٦٠٩	توزيعات مدينة
٣٦٥,٦٩٥	٤٤٣,٦٦٧	أطراف ذات علاقة - إيضاح ٢١ (أ)
١,٧٦٩,٤٢٤	١,٤٥٦,٤٦٢	شيكات مؤجلة القبض - إيضاح ٦ (د)
١,١٩٥,٠٠٠	١,١٩٥,٠٠٠	تأمينات كفالات بنكية
٧١٥,٣٥٣	٧١٥,٣٥٣	تأمينات مستردة
٢٠٨,٦١٢	٢٠٦,٧٤٣	ذمم موظفين
٥١٩,٩٦٨	٤٤٨,٧٠١	ضريبة القيمة المضافة - مدينة (بالصافي)
١,٢٥٣,٨١٨	٢,٤٠٨,٦٦٠	دفعات مقدمة للموردين
١١,٦٦٣,٨٠٣	١٤,٢٦٤,٧٢٧	الصافي - بيان أ

شركة أبوظبي الوطنية لمواد البناء ش.م.ع

أبوظبي - الإمارات العربية المتحدة

إيضاحات حول البيانات المالية الموحدة  
(ظهرت المبالغ بـ درهم الإمارات)

(ب) تعبیر ذمم تجارية وقضایا كما يلي:-

٢٠٢٢				٢٠٢٣			
صافي الذمم	خصائرك	ذمم قضایا	صافي الذمم	خصائرك	ذمم قضایا	ذمم تجارية	ذمم تجارية
التجارية و ذمم القضايا	إئتمانية متوقفة		التجارية و ذمم القضايا	إئتمانية متوقفة			
٣,١٣٧,١٣٢	---	---	٣,٦٨٧,٧٤٠	---	---	٣,٦٨٧,٧٤٠	٩٠ - ١ يوم
١,٨٣٣,٩٩٩	---	---	١,٥١٩,٥٢٨	---	---	١,٥١٩,٥٢٨	٩١ - ١٨٠ يوم
٥٣,٠١٧	---	---	١٣٢,٨٦١	---	---	١٣٢,٨٦١	١٨١ - ٣٦٥ يوم
٢١٦,٩٧٥	(٩٢,٠٥٠,٢٥٧)	٧٥,١٣٢,٢٢٦	١,٧٨٣,٤٠٣	(٩٢,٠٥٠,٢٥٧)	٧٥,١٣٢,٢٢٦	١٨,٧٠١,٤٣٤	أكثر من ٣٦٥ يوم
٥,٢٤١,١٢٣	(٩٢,٠٥٠,٢٥٧)	٧٥,١٣٢,٢٢٦	٧,١٢٣,٥٣٢	(٩٢,٠٥٠,٢٥٧)	٧٥,١٣٢,٢٢٦	٢٤,٠٤١,٥٦٣	المجموع - إيضاح (١)

تقوم المجموعة ببيع منتجاتها لعدد من العملاء داخل دولة الإمارات العربية المتحدة. ويرتكز ما نسبته ٢٤% من إجمالي أرصدة الذمم والبالغة ٥٣١,٥٣٦,٥٣٤ درهم في ستة عشر عميل كما في ٣١ ديسمبر ٢٠٢٣.

(ج) الحركة على تبنى ذمم تجارية وقضایا :-

٢٠٢٢	٢٠٢٣
(٩٣,٢٣٢,٥٤٥)	(٩٢,٠٥٠,٢٥٧)
٥٨٢,٢٨٨	---
١٠٠٠,٠٠٠	---
(٩٢,٠٥٠,٢٥٧)	(٩٢,٠٥٠,٢٥٧)

(د) يستحق تحصيل الشبكات موجلة القبض والبالغة ٤٦٢,٤٥٦,١ درهم (إيضاح ٦ (أ)) خلال الفترة من شهر يناير ولغاية مايو ٢٠٢٤.

**شركة أبوظبي الوطنية لمواد البناء ش.م.ع**  
**أبوظبي - الإمارات العربية المتحدة**

**إيضاحات حول البيانات المالية الموحدة**  
**(ظهرت المبالغ بـ درهم الامارات)**

		٧- أصول أخرى
٢٠٢٢	٢٠٢٣	يتألف هذا البند مما يلي:-
١,٣٨٦,٣٠٥	١,٠٦٢,٦٠١	مصاريف مدفوعة مقدماً
١,٣٨٦,٣٠٥	١,٠٦٢,٦٠١	المجموع - بيان أ
		٨- بضاعة
٢٠٢٢	٢٠٢٣	(أ) يتألف هذا البند مما يلي:-
١,٦١٩,٦٥٤	١,٤٧٠,٢٧٨	حديد
١,٢٧٤,٦٦٨	١,٦٩١,٣٠٥	مواد خام
٢,٧٠٥,١٣٧	٢,١٥٧,٠٤١	بضاعة جاهزة للبيع
٣٦٧,٢٣٢	٥٢٥,١٠٧	مواد للاستهلاك
٢,٤٠٠,٥٣٧	٢,٤٦٧,٧٧١	قطع غيار
١,٣٢٢,١٩٨	١,٣٢٢,١٩٨	مواد بناء أخرى
٩,٦٨٩,٤٢٦	٩,٦٣٣,٧٠٠	المجموع
(٣,٧٤٤,٤٣٩)	(٤,١٠٧,١٤٠)	تدني قيمة البضاعة - إيضاح ٨ (ب)
٥,٩٤٤,٩٨٧	٥,٥٢٦,٥٦٠	الصافي - بيان أ
		(ب) <u>الحركة في تدني قيمة البضاعة</u>
٢٠٢٢	٢٠٢٣	يتألف هذا البند مما يلي:-
(٣,٣٩٤,٤٦٢)	(٣,٧٤٤,٤٣٩)	كما في ١ يناير
(٣٤٩,٩٧٧)	(٣٦٢,٧٠١)	محمل خلال السنة - بيان ب
(٣,٧٤٤,٤٣٩)	(٤,١٠٧,١٤٠)	كما في ٣١ ديسمبر - إيضاح ٨ (أ)

**شركة أبوظبي الوطنية لمواد البناء ش.م.ع**  
**أبوظبي - الإمارات العربية المتحدة**

**إيضاحات حول البيانات المالية الموحدة**  
**(ظهرت المبالغ ب درهم الامارات)**

		-٩ استثمارات في أصول مالية
٢٠٢٢	٢٠٢٣	(أ) يتألف هذا البند مما يلي:-
٦٩,٣٤٩,٦٦٩	٦٤,٦٠٩,٩٤٣	أصول مالية مدرجة - محلية
١٧,١٥٩,٥٢١	٨,٧٨١,٧٥٨	أصول مالية غير مدرجة - محلية
٨٦,٥٠٩,١٩٠	٧٣,٣٩١,٧٠١	المجموع
-----	(١,٠١٧,٥٠٠)	انخفاض قيمة الاستثمارات في الأصول المالية بالقيمة العادلة من خلال الربح أو الخسارة
٨٦,٥٠٩,١٩٠	٧٢,٣٧٤,٢٠١	المجموع - بيان أ

أصدرت محكمة أبوظبي للأمر المستعجلة أمراً قضائياً بتجميد الأوراق المالية للمجموعة البالغة ٣١,٤٨٥,٤٢٠ درهم من الاستثمار المذكور أعلاه في الأوراق المالية للسنة المنتهية في ٣١ ديسمبر ٢٠٢٣ (٢٠٢٢: ٣٤,٩٣١,٥٨٥ درهم) مقابل قضية مرفوعة من قبل بنك أبوظبي الأول إيضاح (٢٣).

(ب) الأوراق المالية غير المدرجة و البالغة ٨,٧٨١,٧٥٨ درهم هي مسجلة بأسم السيد/علي رشيد ناصر العميرة (العضو المنتدب) و التي يتم الاحتفاظ بها ومراقبتها بشكل نفعي من قبل المجموعة.

(ج) التغييرات في استثمارات في أصول مالية خلال السنة على النحو التالي:-

- إستثمارات في أصول مالية بالقيمة العادلة من خلال بيان الربح والخسارة

التغييرات في استثمارات مصنفة بالقيمة العادلة من خلال الربح والخسارة المدرجة في السوق كانت على النحو التالي :-

٢٠٢٢	٢٠٢٣	
٨٨,٢١٣,٧٦٣	٨٦,٥٠٩,١٩٠	القيمة العادلة كما في ١ يناير
٢٩,٢٤٦,٩٧٦	-----	مشتريات
(٢٠,١٩٧,٦٧٣)	(٥,٢٦٣,٦١٠)	حذوفات
-----	(١,٠١٧,٥٠٠)	مخصص استثمارات في أصول مالية بالقيمة العادلة من خلال بيان الربح والخسارة - إيضاح ٩ (ج)
(١٠,٧٥٣,٨٧٦)	(٧,٨٥٣,٨٧٩)	(خسائر) غير محققة من استثمارات في أصول مالية من خلال بيان الأرباح و الخسائر - بيان ب
٨٦,٥٠٩,١٩٠	٧٢,٣٧٤,٢٠١	القيمة العادلة كما في ٣١ ديسمبر - إيضاح ٩ (أ)

**شركة أبوظبي الوطنية لمواد البناء ش.م.ع**  
**أبوظبي - الإمارات العربية المتحدة**

**إيضاحات حول البيانات المالية الموحدة**  
**(ظهرت المبالغ ب درهم الامارات)**

(د) تتنوع الاستثمارات في الاسهم المدرجة في السوق حسب القطاعات على النحو التالي:

٢٠٢٢	٢٠٢٣	
١٤,٦١٠,٣٧٤	١٢,١٩٥,٨١٧	قطاع البنوك
٣٤,٩٣١,٥٨٥	٣١,٤٨٥,٤٢٠	قطاع التأمين
٤,٤٤٧,٣٣٦	٥,٤٩٧,٩٨٨	قطاع العقارات
٣٢,٥١٩,٨٩٥	٢٤,٢١٢,٤٧٦	أخرى
٨٦,٥٠٩,١٩٠	٧٣,٣٩١,٧٠١	المجموع
-----	(١,٠١٧,٥٠٠)	مخصص استثمارات في أصول مالية بالقيمة العادلة من خلال بيان الربح والخسارة
٨٦,٥٠٩,١٩٠	٧٣,٣٩١,٧٠١	المجموع - ايضاح ٩ (أ)

١٠- ممتلكات استثمارية

(أ) يتألف هذا البند مما يلي:-

التكلفة

كما في ١ يناير ٢٠٢٢

أرباح غير محقق من إعادة تقييم ممتلكات استثمارية

كما في ٣١ ديسمبر ٢٠٢٢

كما في ٣١ ديسمبر ٢٠٢٣

الإجمالي	مياني
٢٥,٣١٦,١٥٧	٢٥,٣١٦,١٥٧
٣,٦٨٣,٨٤٣	٣,٦٨٣,٨٤٣
٢٩,٠٠٠,٠٠٠	٢٩,٠٠٠,٠٠٠
٢٩,٠٠٠,٠٠٠	٢٩,٠٠٠,٠٠٠

صافي القيمة الدفترية

كما في ٣١ ديسمبر ٢٠٢٣ - بيان أ

كما في ٣١ ديسمبر ٢٠٢٢ - بيان أ

٢٩,٠٠٠,٠٠٠	٢٩,٠٠٠,٠٠٠
٢٩,٠٠٠,٠٠٠	٢٩,٠٠٠,٠٠٠

(ب) تم تقييم الممتلكات الاستثمارية كما في ٣١ ديسمبر ٢٠٢٢ من خلال مقيم خارجي السادة/ ويلنغتون و تم إصدار التقرير النهائي للتقييم بتاريخ ٢٦ يناير ٢٠٢٣.

شركة أبوظبي الوطنية لمواد البناء ش.م.ع

أبوظبي - الإمارات العربية المتحدة

إيضاحات حول البيانات المالية الموحدة

(ظهرت المبالغ ب درهم الامارات)

١١- حق استخدام الأصل

(أ) تفاصيل التكلفة، الاستهلاك المتراكم وصافي القيمة الدفترية بحق استخدام الأصل كما يلي:

القيمة	التكلفة
٣١,٤٩٣,٨٢٨	كما في ١ يناير ٢٠٢٢
٣١,٤٩٣,٨٢٨	كما في ٣١ ديسمبر ٢٠٢٢
٣١,٤٩٣,٨٢٨	كما في ٣١ ديسمبر ٢٠٢٣
	الإستهلاك المتراكم
(٣,٦٢٤,٨٩٨)	كما في ١ يناير ٢٠٢٢
(١,٠١٨,١٢٠)	محمل خلال السنة - إيضاح ١٨
(٤,٦٤٣,٠١٨)	كما في ٣١ ديسمبر ٢٠٢٢
(١,٠٠٢,٧٦٢)	محمل خلال السنة - إيضاح ١٨
(٥,٦٤٥,٧٨٠)	كما في ٣١ ديسمبر ٢٠٢٣
	صافي القيمة الدفترية
٢٥,٨٤٨,٠٤٨	كما في ٣١ ديسمبر ٢٠٢٣ - بيان أ
٢٦,٨٥٠,٨١٠	كما في ٣١ ديسمبر ٢٠٢٢ - بيان أ

(ب) خلال السنة، قامت المجموعة بالإعتراف بالمبالغ التالية المتعلقة بالإيجار ضمن بيان الدخل الشامل الموحد.

٢٠٢٢	٢٠٢٣	
١,٠١٨,١٢٠	١,٠٠٢,٧٦٢	مصروف استهلاك حق استخدام الأصل
١,٤٤٥,٨٩٣	١,٤٤٠,٦٠٢	تكاليف تمويل على التزامات الإيجار
١,٨٧٠,٢٢٥	١,٩٦٠,٠٦١	إجمالي النقد المتولد من الإيجار

(ج) حق استخدام الأصل المذكور أعلاه يمثل حقوق إيجار لمدة ٦ و ٥٠ سنة.

**شركة أبوظبي الوطنية لمواد البناء ش.م.ع**  
**أبوظبي - الإمارات العربية المتحدة**

**إيضاحات حول البيانات المالية الموحدة**  
**تضمنت المبلغ بدين الإمارات**

١٣- ممتلكات، آلات ومعدات  
 (أ) إن تفاصيل التكلفة الاستهلاك المراكم وصافي القيمة الدفترية لمختلف بنود الممتلكات والآلات والمعدات على النحو التالي :-

التكلفة	مبلغ	ممتلكات ومعدات	الآلات ومعدات	إثبات ومعدات	ممتلكات	مبلغ	ممتلكات	مبلغ
كما في ١ يناير ٢٠٢٢	١٧٧,٤٣٥,٨١٦	٤,٩٤٦,٨٤٤	١٧٤,٥٠٨,٦١٩	١,٤٢٤,٥٩٣	١٣٧,٤٦٠,٠٠٠	١٣٧,٤٦٠,٠٠٠	١٣٧,٤٦٠,٠٠٠	١٣٧,٤٦٠,٠٠٠
اضافات	---	٥,٤٦٠	---	---	---	---	---	---
حذفات	---	---	---	---	---	---	---	---
مدمرة	---	(٣,٠٠٠)	---	---	---	---	---	---
إضافة تقييم	---	---	---	---	---	---	---	---
كما في ٣١ ديسمبر ٢٠٢٢	١٧٧,٤٣٥,٨١٦	٤,٩٤٩,٣٠٤	١٧٠,٨٣٤,٢١٢	١,٤٢٣,٠٥٣	١٦٩,٨٢٠,٨٧٠	١٦٩,٨٢٠,٨٧٠	١٦٩,٨٢٠,٨٧٠	١٦٩,٨٢٠,٨٧٠
اضافات	---	---	---	---	---	---	---	---
حذفات	---	---	---	---	---	---	---	---
إعادة تقييم	٦,٢٨٢,٣٢٧	---	(٤٢٧,٧٦٩)	---	(٥٠٥,٩٨٣)	(٥٠٥,٩٨٣)	---	---
حذفات من إعادة تقييم	(١٩,٢٦٧,١٨٩)	---	---	---	---	---	---	---
كما في ٣١ ديسمبر ٢٠٢٢	١٦٤,٤٥٠,٩٧٤	٤,٩٤٩,٣٠٤	١٦٩,٨٢٠,٨٧٠	١,٤٢٣,٠٥٣	١٦٩,٨٢٠,٨٧٠	١٦٩,٨٢٠,٨٧٠	١٦٩,٨٢٠,٨٧٠	١٦٩,٨٢٠,٨٧٠

**الإستهلاك المراكم**

كما في ١ يناير ٢٠٢٢	٤٠,٧٩٣,٨٧٩	(٤,٨٣٣,٦١٣)	(٤٣,٦٢٧,٤٩٢)	---	---	---	---
محمل خلال السنة	(٢,٤٥٩,٤٠٩)	(٤٩,٣٦٩)	(٢,٦٢١,٥٣٣)	---	---	---	---
معاملة بالحوافز	---	---	٣,٨٧٨,٠٤٧	---	---	---	---
معاملة بالعمرة	---	---	---	---	---	---	---
كما في ٣١ ديسمبر ٢٠٢٢	٣٨,٣٢٤,٧٧٧	(٥,٣٣٢,٠٩١)	(٤٣,٦٢٧,٤٩٢)	(١,٣٦٥,٧٨٤)	(٩٢,٦٧٣,٩١١)	(٤٣,٦٢٧,٤٩٢)	(٤٣,٦٢٧,٤٩٢)
محمل خلال السنة	---	---	(٢,٤٤٩,٢٤٢)	---	---	---	---
معاملة بالحوافز	---	---	---	---	---	---	---
معاملة بالعمرة	---	---	---	---	---	---	---
حذفات من إعادة تقييم	---	---	---	---	---	---	---
كما في ٣١ ديسمبر ٢٠٢٢	٣٨,٣٢٤,٧٧٧	(٥,٣٣٢,٠٩١)	(٤٣,٦٢٧,٤٩٢)	(١,٣٦٥,٧٨٤)	(٩٢,٦٧٣,٩١١)	(٤٣,٦٢٧,٤٩٢)	(٤٣,٦٢٧,٤٩٢)

**صافي القيمة الدفترية**

كما في ٣١ ديسمبر ٢٠٢٢	١٨٨,٠٢٢,٦٣٣	٤٤,٩١٢	١٧٨,٩٤٨	٣٦,٧٧١	٧٥,١٠٥,٦٨٠	١٧٨,٩٤٨	٣٦,٧٧١	٧٥,١٠٥,٦٨٠
كما في ٣١ ديسمبر ٢٠٢٢	٨٤,١٨٢,٥٤٨	٦٩,٣٢٢	٨٤,١٨٢,٥٤٨	---	---	---	---	---
كما في ٣١ ديسمبر ٢٠٢٢	١٠٣,٨٤٠,٠٨٥	٧٥,٠٩٠	١٠٣,٨٤٠,٠٨٥	١٧٨,٩٤٨	٧٥,١٠٥,٦٨٠	١٧٨,٩٤٨	٧٥,١٠٥,٦٨٠	١٠٣,٨٤٠,٠٨٥
كاثبات مبدئية	٤,٤٢٢,١٥٧	---	٤,٤٢٢,١٥٧	---	---	---	---	---
مصرف إدارية وعمومية - أيضا ١٨	٧٢٣,٠٠٣	---	٧٢٣,٠٠٣	---	---	---	---	---
المجموع	٥,٤٢٨,٩٩٦	---	٥,٤٢٨,٩٩٦	---	---	---	---	---

(ب) تم توزيع مصرف الاستهلاك في بيان الدخل القابل الموحد للسنة على النحو التالي:



**شركة أبوظبي الوطنية لمواد البناء ش.م.ع**  
**أبوظبي - الإمارات العربية المتحدة**

**إيضاحات حول البيانات المالية الموحدة**  
**(ظهرت المبالغ بـ درهم الامارات)**

١٣- قروض

(أ) يتألف هذا البند مما يلي:-

٢٠٢٢	٢٠٢٣
١٧٩,٧٤٥,٢٢٣	١٧٩,٧٤٥,٢٢٣
١٧٩,٧٤٥,٢٢٣	١٧٩,٧٤٥,٢٢٣

قروض - متداولة - بيان أ  
المجموع

(ب) إن الحركة على هذا البند خلال السنة كانت على النحو التالي:-

٢٠٢٢	٢٠٢٣
١٧٩,٧٤٥,٢٢٣	١٧٩,٧٤٥,٢٢٣
١٧٩,٧٤٥,٢٢٣	١٧٩,٧٤٥,٢٢٣

الرصيد كما في ١ يناير

الرصيد كما في ٣١ ديسمبر - بيان أ إيضاح ١٣ (أ)

(ج) تم الحصول على قروض مقدارها ٣٣٤,٢٤٣,٢١٨ درهم من عدة بنوك وتتراوح أسعار الفائدة من ٣% إلى ٤,٦% سنوياً بالإضافة الى سعر الأيبور. بلغ رصيد القروض كما في ٣١ ديسمبر ٢٠٢٣ مبلغ ١٧٩,٧٤٥,٢٢٣ درهم (٢٠٢٢: ١٧٩,٧٤٥,٢٢٣ درهم).

(د) تم تصنيف جميع الأقساط المستحقة السداد خلال اثني عشر شهراً ضمن الالتزامات المتداولة والذي يستحق بعد ذلك التاريخ ضمن الالتزامات الغير المتداولة.

(هـ) تعثرت المجموعة في سداد القروض لأجل والقروض البنكية التي تم الحصول عليها من بنوك مختلفة. تم الإفصاح عن تفاصيل الإجراءات القانونية والتسويات المتعلقة بهذه التسهيلات ضمن الإيضاح ٢٣ من هذه البيانات المالية الموحدة.

(و) يتم منح تسهيلات مصرفية صندوقية وغير صندوقية مقابل الأوراق المالية التالية:

- رهن عقاري على أجهزة بمبلغ ٣٣,٠٠٠,٠٠٠ درهم إماراتي لصالح البنك.
- التنازل عن بوليصة التأمين على المصنع الواقع على قطعة أرض رقم ٤١٠٠٣، مدينة دبي الصناعية بدبي بمبلغ ٤٠,٠٠٠,٠٠٠ درهم إماراتي مخصص للبنك.
- الهامش النقدي / الوديعة الثابتة بموجب الامتياز كما هو محدد في الجدول "أ" مدعوماً باتفاقية الامتياز على الودائع.
- شيكات مؤجلة المسحوبة على أي بنك آخر لتغطية أقساط القرض.

شركة أبوظبي الوطنية لمواد البناء ش.م.ع.  
أبوظبي - الإمارات العربية المتحدة

إيضاحات حول البيانات المالية الموحدة  
(ظهرت المبالغ ب درهم الامارات)

١٤ - ذمم تجارية وأرصدة دائنة أخرى  
أ) يتألف هذا البند مما يلي:-

٢٠٢٢	٢٠٢٣	
٢٠,٧٤٨,٨٩٤	٢٢,٠٤٣,٦٥٤	أوراق مالية مقابل السوق المالية - دائنة
٢٣,٠٣٦,٥٢٥	٢١,٤١٨,٥٨٣	ذمم تجارية
٨,٣٩٢,٩٦٧	١٢,٥٩٦,١٧١	شيكات مؤجلة الدفع - إيضاح ١٤ (ب)
٢٨٧,٦٥٧	٧٣,٤٥٢	أطراف ذات علاقة - دائنة - إيضاح ٢١ (ب)
١٨,٥٦٤,٣٠٥	٢٧,١٧٢,٦٦٦	مصارييف مستحقة
	٢٧٥,٠٠٠	رواتب مستحقة
٢,٣٨٣,٨٥١	٣,١٣٧,٩٥٠	دفعات مستلمة مقدما من العملاء
٩١٠,٥٤١	٩٢٤,١٧٣	مخصص بدل الإجازة و تذاكر سفر للموظفين
٦٦,٧٢٠	٦٦,٧٢٠	تأمينات للغير
٢,٥٨٩,٩٦٩	٢,٥٨٩,٩٦٩	توزيعات أرباح مستحقة
٥,٧٢٩	٤,٩٠٣	أخرى
٧٦,٩٨٧,١٥٨	٩٠,٣٠٣,٢٤١	المجموع - بيان أ

ب) يستحق تسديد الشيكات مؤجلة الدفع والبالغة ١٢,٥٩٦,١٧١ درهم (إيضاح ١٤ أ)) خلال الفترة من يناير و حتى نوفمبر ٢٠٢٤.

**شركة أبوظبي الوطنية لمواد البناء ش.م.ع**  
**أبوظبي - الإمارات العربية المتحدة**

**إيضاحات حول البيانات المالية الموحدة**  
**(ظهرت المبالغ ب درهم الامارات)**

٢٠٢٢	٢٠٢٣	١٥ - إلتزامات الايجار (أ) يتألف هذا البند مما يلي:-
٣١٠,٨٦٠	٣٨٨,٠٦٢	التزامات الايجار - متداولة - بيان أ
٢٧,٨٢١,٤٥٧	٢٧,٢٢٤,٧٩٦	التزامات الايجار - غير متداولة - بيان أ
٢٨,١٣٢,٣١٧	٢٧,٦١٢,٨٥٨	المجموع - و إيضاح ١٥ (ب،ج)

(ب) تفاصيل الحركة في الإلتزامات الايجار خلال السنة كما يلي:  
يتألف هذا البند مما يلي:-

٢٠٢٢	٢٠٢٣	الرصيد في ١ يناير تكاليف التمويل على التزامات الايجار تسديدات المجموع - بيان أ و إيضاح ١٥ (أ)
٢٨,٥٥٦,٦٤٩	٢٨,١٣٢,٣١٧	
١,٤٤٥,٨٩٣	١,٤٤٠,٦٠٢	
(١,٨٧٠,٢٢٥)	(١,٩٦٠,٠٦١)	
٢٨,١٣٢,٣١٧	٢٧,٦١٢,٨٥٨	

(ج) تحليل الاستحقاق على التزامات الايجار على الشكل التالي:

٢٠٢٢	٢٠٢٣	خلال سنة من ٢ سنة الى ٥ سنوات من ٥ سنوات الى ١٠ سنوات اكثر من ١٠ سنوات ناقص: فوائد غير مكتسبة صافي التزامات الايجار - إيضاح ١٥ (أ)
١,٦٥٤,٠٩٢	١,٥٣٧,٧٦٧	
٦,٦١٦,٣٦٨	٥,٨٨١,٠٦٨	
٧,١٩٠,٤٦٠	٦,٣٣٨,٨٣٥	
٣٤,٧١٨,٦٢٥	٣١,٦٩٤,١٧٥	
(٢٢,٠٤٧,٢٢٨)	(١٧,٨٣٨,٩٨٧)	
٢٨,١٣٢,٣١٧	٢٧,٦١٢,٨٥٨	

(د) تم تصنيف الإلتزامات المتداولة خلال الاثني عشر شهر ضمن الإلتزامات المتداولة، أما باقي الإلتزامات المتداولة بعد ذلك التاريخ فقد صنفت ضمن الإلتزامات الغير متداولة.

شركة أبوظبي الوطنية لمواد البناء ش.م.ع  
أبوظبي - الإمارات العربية المتحدة

إيضاحات حول البيانات المالية الموحدة  
(ظهرت المبالغ ب درهم الامارات)

١٦- التزام تعويض نهاية الخدمة  
إن الحركة على هذا البند خلال السنة كانت على النحو التالي:-

٢٠٢٢	٢٠٢٣	
١,٩٦٠,١٤١	١,٨٣٢,٩٨١	الرصيد في ١ يناير
٣٧٤,٨٨١	٢١٥,١٧٧	محمل خلال السنة
(٥٠٢,٠٤١)	(٩٦,٥٩٩)	تسديدات
١,٨٣٢,٩٨١	١,٩٥١,٥٥٩	الرصيد كما في ٣١ ديسمبر - بيان أ

١٧- رأس المال

حدد رأس مال المجموعة وفقاً للنظام الأساسي للشركة المسجل في امارة أبوظبي بقرار أميري رقم ٥ للسنة ١٩٧٤ بمبلغ ٣٠٠,٠٠٠,٠٠٠ درهم مقسم إلى ٣٠٠,٠٠٠,٠٠٠ سهم قيمة كل سهم ١ درهم.

١٨- مصاريف إدارية وعمومية  
يتألف هذا البند مما يلي:-

٢٠٢٢	٢٠٢٣	
٥,٥٧٢,٥٦٨	٤,٧٩٢,١٩٢	رواتب ومزايا مرتبطة بها
٤٤٢,٠٠٠	٣٦٢,٦١٥	ايجار
٧٥٠,٩٤٠	٧١٦,٣٠٤	استهلاك ممتلكات ومعدات - ايضاح ١٢ (ب)
١,٠١٨,١٢٠	١,٠٠٢,٧٦٢	استهلاك حق استخدام الاصل - ايضاح ١١
١٨١,٩٨٧	١١٤,٨٧٢	مصاريف اصلاح وصيانة
١,٠٢٣,٦٨٤	١,١٩٦,٣٠٧	مصاريف قانونية وفيزا ومهنية
٢,١٥١	٤٩,١٨٩	مصاريف حكومية
١٧٣,٩٥٥	١٦٨,٤١٧	ماء وكهرباء
٤٧,٧٥٣	١٣٢,٧٤٥	مصاريف اتصالات
٤٠,٥٣٤	٥٨,٤٠٢	رسوم بنكية
٢٧١,٠٣١	١٤٧,٢٩٤	مصاريف تأمين
٤٤٦,٠١٣	٩٦٠,٨٥٣	مصاريف متنوعة
٩,٩٧٠,٧٣٦	٩,٧٠١,٩٥٢	المجموع - بيان ب

**شركة أبوظبي الوطنية لمواد البناء ش.م.ع**  
**أبوظبي - الإمارات العربية المتحدة**

**إيضاحات حول البيانات المالية الموحدة**  
**(ظهرت المبالغ ب درهم الامارات)**

٢٠٢٢	٢٠٢٣	
		١٩- إيرادات أخرى يتألف هذا البند مما يلي:-
٩٠٥,٣٤٧	٩٨٤,١٢٠	إيرادات تأجير
٢,١٤١,٥٤٠	١,٠٦٩,٦٢٣	توزيعات أرباح
١٥١,٥١٦	-----	بيع سكراب
٢٤٣,١٤٢	٥٣,١٠١	أرباح من بيع ممتلكات، الآت و معدات
٦٠٠,٠٠٠	-----	رد مخصص تدني ذمم مدينة
-----	٧٨,٩٤٠	رد مخصص بدل تذاكر
٩١٧,٤٥٩	١,٤٤٩	أرباح تنقل (بالصافي)
٥٦٣,٤٩٠	١٦٥,٨٢٦	أخرى
٥,٥٢٢,٤٩٤	٢,٣٥٣,٠٥٩	<b>المجموع- بيان ب</b>

٢٠- **إدارة المخاطر**  
إن المخاطر المالية لأموال الإدارة يتم اعدادها بشكل دوري من قبل الإدارة متضمنة قرارات الاستثمار ومراقبة وإدارة المخاطر المالية المتعلقة بنشاطها التجاري والتشغيلي. وتتضمن هذه المخاطر: مخاطر رأس المال ومخاطر الائتمان ومخاطر الصرف الأجنبي ومخاطر سعر السوق ومخاطر سعر الفائدة ومخاطر السيولة.

وتسعى المجموعة إلى تقليل آثار ونتائج هذه المخاطر عن طريق تنويع مصادر رأس المال. وتحفظ المجموعة أيضا بتقارير تتعلق بوظائف إدارة المخاطر وتقوم بإدارة ومراقبة ومعالجة المخاطر والسياسات التي تتبعها المجموعة بهدف تقليل احتمال التعرض للمخاطر.

## شركة أبوظبي الوطنية لمواد البناء ش.م.ع

أبوظبي - الإمارات العربية المتحدة

### إيضاحات حول البيانات المالية الموحدة

(ظهرت المبالغ ب درهم الامارات)

#### أ) مخاطر رأس المال

تدير المجموعة رأس المال لضمان استمرارية أعمالها وزيادة عوائد المساهمين من خلال تحقيق الرصيد الأمثل للديون وحقوق الملكية.

يتمثل هيكل رأس مال المجموعة من دين والتي تشتمل على تمويل من البنوك المفصّل عنها في إيضاح (١٣ و ٢٠) والتي تشتمل على رأس المال المدفوع والاحتياطيات المفصّل عنها في بيان التغيرات وفي حقوق الملكية الموحد - بيان (ج).

#### ب) مخاطر الائتمان

تشير مخاطر الائتمان إلى تلك المخاطر التي تظهر عندما يتخلف المدين عن التزاماته التعاقدية مما ينتج عنه خسائر مالية للمجموعة. وتملك المجموعة سياسات ائتمانية توضح كيفية التعامل مع الأطراف القادرة على سداد الديون والحصول على ضمانات ملائمة عند اللزوم، كوسيلة لتقليل مخاطر الخسائر المالية الناتجة عن العجز في تسديد الديون. وتراقب المجموعة بانتظام بمعدلات الائتمان للجهات المدينة وحجم المعاملات مع هذه الجهات خلال السنة باستخدام المعلومات المالية العامة المتوفرة والمعاملات التجارية المملوكة. ويتم القيام بتقييم مستمر للائتمان من ناحية الأوضاع والظروف الاقتصادية للجهة المدينة. تمثل قيمة الأصول المسجلة في البيانات المالية الموحدة أقصى افصاح للمخاطر الائتمانية، وقد تم الإشارة إلى المخاطر الائتمانية للذمم التجارية في إيضاح رقم ٦ (ب).

إن المخاطر الائتمانية على السيولة ذات تأثير غير جوهري بسبب ايداعها في مؤسسات مالية تحتفظ برأس مال قوي وقاعدة ائتمانية مناسبة في دولة الإمارات.

#### ج) مخاطر الصرف الأجنبية

تقوم المجموعة بتنفيذ معاملات تجارية بالعملة الأجنبية مما يفرض نوعاً من المخاطر نتيجة لتقلبات أسعار صرف هذه العملات خلال السنة. وتملك المجموعة سياسات وإجراءات لإدارة المخاطر المتعلقة بأسعار الصرف الأجنبي.

#### د) مخاطر سعر السوق

مخاطر سعر السوق هو الخطر الناتج عن تذبذب قيمة الأدوات المالية والناتجة عن تغير أسعار السوق سواء كانت هذه التغيرات نتيجة لعوامل محددة في أدوات فردية أو إصداراتها أو عوامل مؤثرة على الأدوات التجارية في السوق.

الأصول التي تعرض المجموعة لخطر سعر السوق تتمثل في ممتلكات استثمارية واستثمارات في أصول مالية مقيمة من خلال الريح والخسارة.

#### هـ) مخاطر سعر الفائدة

تتعرض المجموعة لمخاطر أسعار الفائدة الناجمة عن ودائع بنكية لأجل وتحاول الإدارة (قدر الإمكان) إدارة مخاطر أسعار الفائدة من خلال الحفاظ على مزيج مناسب بين أرصدة أسعار الفائدة الثابتة والعائمة في بداية السنة المالية.

**شركة أبوظبي الوطنية لمواد البناء ش.م.ع**  
**أبوظبي - الإمارات العربية المتحدة**

**إيضاحات حول البيانات المالية الموحدة**  
**(ظهرت المبالغ ب درهم الامارات)**

(و) مخاطر السيولة

تبنى إدارة المجموعة إطار عام لإدارة مخاطر السيولة وذلك لأن إدارة المجموعة مسؤولة عن إدارة مخاطر السيولة. إن المجموعة تحتفظ باحتياطات ملائمة وتقوم الإدارة بمراجعة التدفقات النقدية ويتم متطابقتها بتواريخ استحقاق الأصول والالتزامات

يوضح الجدول التالي تواريخ استحقاق الأصول المالية والالتزامات المالية للمجموعة كما في ٣١ ديسمبر ٢٠٢٣.

المجموع	أكثر من سنة	أقل من سنة	الأصول المالية
٣,٥١٣,٣٩٠	-----	٣,٥١٣,٣٩٠	النقد والنقد المعادل
٦٣٢,٠٣٤	-----	٦٣٢,٠٣٤	وديعة بنكية لأجل
١٤,٢٦٤,٧٢٧	-----	١٤,٢٦٤,٧٢٧	ذمم تجارية وارصدة مدينة اخرى
-----	-----	-----	استثمارات في أصول مالية بالقيمة
٧٢,٣٧٤,٢٠١	-----	٧٢,٣٧٤,٢٠١	العادلة من خلال بيان الربح والخسارة
٩٠,٧٨٤,٣٥٢	-----	٩٠,٧٨٤,٣٥٢	<b>المجموع</b>

المجموع	أكثر من سنة	أقل من سنة	الالتزامات المالية
٢٦,١٣٦,٠٠٥	-----	٢٦,١٣٦,٠٠٥	حساب بنكي مكشوف
١٧٩,٧٤٥,٢٢٣	-----	١٧٩,٧٤٥,٢٢٣	قروض
٩٠,٣٠٣,٢٤١	-----	٩٠,٣٠٣,٢٤١	ذمم تجارية دائنة
٢٨,١٣٢,٣١٧	٢٧,٨٢١,٤٥٧	٣١٠,٨٦٠	التزامات تأجيرية
١,٨٣٢,٩٨١	١,٨٣٢,٩٨١	-----	إلتزام تعويض ترك الخدمة
٣٢٦,١٤٩,٧٦٧	٢٩,٦٥٤,٤٣٨	٢٩٦,٤٩٥,٣٢٩	<b>المجموع</b>

**شركة أبوظبي الوطنية لمواد البناء ش.م.ع**  
**أبوظبي - الإمارات العربية المتحدة**

**إيضاحات حول البيانات المالية الموحدة**  
**(ظهرت المبالغ ب درهم الامارات)**

يوضح الجدول التالي تواريخ إستحقاق الأصول المالية والإلتزامات المالية للمجموعة كما في ٣١ ديسمبر ٢٠٢٢ .

<u>المجموع</u>	<u>أكثر من سنة</u>	<u>أقل من سنة</u>	<u>الأصول المالية</u>
٣,١٢٨,٠٠٥	-----	٣,١٢٨,٠٠٥	النقد والنقد المعادل
٦٣٢,٠٣٤	-----	٦٣٢,٠٣٤	وديعة بنكية ثابتة
١١,٦٦٣,٨٠٣	-----	١١,٦٦٣,٨٠٣	ذمم تجارية وارصدة مدينة اخرى
٨٦,٥٠٩,١٩٠	-----	٨٦,٥٠٩,١٩٠	استثمارات في أصول مالية بالقيمة
١٠١,٩٣٣,٠٣٢	-----	١٠١,٩٣٣,٠٣٢	العادلة من خلال بيان الربح والخسارة
			المجموع
<u>المجموع</u>	<u>أكثر من سنة</u>	<u>أقل من سنة</u>	<u>الإلتزامات المالية</u>
٢٦,١٣٦,٠٠٥	-----	٢٦,١٣٦,٠٠٥	حساب بنكي مكشوف
١٧٩,٧٤٥,٢٢٣	-----	١٧٩,٧٤٥,٢٢٣	قروض
٧٦,٩٨٧,١٥٨	-----	٧٦,٩٨٧,١٥٨	ذمم تجارية دائنة
٢٧,٦١٢,٨٥٨	٢٧,٢٢٤,٧٩٦	٣٨٨,٠٦٢	التزامات تأجيرية
١,٨٣٢,٩٨١	١,٨٣٢,٩٨١	-----	إلتزام تعويض ترك الخدمة
٣١٢,٣١٤,٢٢٥	٢٩,٠٥٧,٧٧٧	٢٨٣,٢٥٦,٤٤٨	المجموع



**شركة أبوظبي الوطنية لمواد البناء ش.م.ع**  
**أبوظبي - الإمارات العربية المتحدة**

**إيضاحات حول البيانات المالية الموحدة**  
**(ظهرت المبالغ ب درهم الامارات)**

**٢١- أطراف ذات علاقة**

تتعامل المجموعة ضمن نشاطها الاعتيادي مع المنشآت والتي تتفق مع تعريف أطراف ذات علاقة والتي تخضع لنفس الملكية والإدارة والموصوفة ضمن المعايير الدولية لإعداد التقارير المالية. إن طبيعة المعاملات مع الطرف ذات العلاقة تمولي ان المبالغ المتعلقة مع الاطراف ذات العلاقة وفقا للبيانات المالية الموحدة على النحو التالي:-

		(أ) أطراف ذات علاقة - مدينة
٢٠٢٢	٢٠٢٣	يتألف هذا البند مما يلي:-
-----	٨٨,٩٥٠	السادة/ سيف بن درويش
٣٢٦,١٤٥	١٧٥,٥٠٥	السادة/ درويش بن أحمد وأولاده
١٥٩,٥٢٦	١٥٩,٥٢٦	السادة/ الفلكي للمقاولات العامة ذ.م.م
١٩,٦٨٦	١٩,٦٨٦	السادة / العميرة للطباعة والنشر
٥٠٥,٣٥٧	٤٤٣,٦٦٧	<b>المجموع - إيضاح ٦ (أ)</b>

		(ب) أطراف ذات علاقة - دائنة
٢٠٢٢	٢٠٢٣	يتألف هذا البند مما يلي:-
١٠,٧٨٨	٧٣,٤٥٢	السادة/ العميرة للطباعة والنشر
٣٥٠	-----	السادة/ درويش بن أحمد وأولاده للسفر والسياحة
٢٧٦,٥١٩	-----	السادة/ سيف بن درويش
٢٨٧,٦٥٧	٧٣,٤٥٢	<b>المجموع - إيضاح ١٤ (أ)</b>

		(ج) معاملات مع أطراف ذات علاقة
٢٠٢٢	٢٠٢٣	يتألف هذا البند مما يلي:-
٩١٤,٦٦٧	٦٦٧,٢٠٣	مبيعات
٩٠٣,٤٥٨	٤٤,٣٧٦	مشتريات
١٠٠,٠٠٠	١٠,٠٠٠	تكاليف تمويل
١,٣١٥,٠٠٠	١,٦٠٠,٠٠٠	اتعاب مجلس الإدارة

**شركة أبوظبي الوطنية لمواد البناء ش.م.ع**  
**أبوظبي - الإمارات العربية المتحدة**

**إيضاحات حول البيانات المالية الموحدة**  
**(ظهرت المبالغ ب درهم الامارات)**

	٢٠٢٢	٢٠٢٣	
			٢٢- التزامات طارئة يتألف هذا البند مما يلي:-
	١,١٩٥,٠٠٠	١,١٩٥,٠٠٠	كفالات بنكية
	٩,٨٩١,٠١٥	١٥,٨٥٠,٣٦٩	شيكات ضمان

٢٣- قضايا

أ. بنك الامارات دبي الوطني

رفع بنك الامارات دبي الوطني دعوى ضد المجموعة يطالب فيها بمبلغ ٤٦,٤١٣,١٤٦ درهم بالإضافة إلى ١٢% فائدة سنوية من تاريخ رفع القضية حتى تاريخ الطلب بالإضافة إلى الرسوم الأخرى.

في ٤ أغسطس ٢٠٢٠، أصدرت محكمة أبوظبي الابتدائية التجارية حكماً فيما يتعلق بالقضية، حيث أمرت المجموعة بدفع مبلغ ٤١,٧٥٩,٤٧١ درهم للبنك شاملاً الفائدة بمعدل ٣% سنوياً على المبلغ، من الرصيد القائم بالدرهم البالغ ٢٣,٤٤٦,٠٣٨ درهم، تستمر الفائدة في استحقاقها حتى يتم تسوية المبلغ بالكامل.

في ٨ نوفمبر ٢٠٢٠، قدمت المجموعة استئنافاً إلى حكم المحكمة الابتدائية وطلبت مراجعة القضية بشكل أكبر في ٣١ مارس ٢٠٢٠، رُفض الاستئناف وظل القرار الصادر في ٤ أغسطس ٢٠٢٠ دون تغيير.

ب. بنك أبوظبي الأول

رفع بنك أبوظبي الأول دعوى ضد المجموعة يطالب فيها بمبلغ ١٨١,٨١٣,٧٨٠ درهم مضاف إليها ١٢% فائدة سنوية من تاريخ رفع الدعوى حتى تاريخ الطلب بالإضافة إلى الرسوم الأخرى وأتعاب المحاماه.

في ٩ سبتمبر ٢٠٢٠، أصدرت محكمة أبوظبي الابتدائية حكماً فيما يتعلق بالقضية، حيث أمرت المجموعة بدفع مبلغ ٢٠٠,٧٩٢,١٥٠ درهم للبنك شاملاً الفائدة بمعدل ٥% سنوياً على المبلغ ١٨١,٨١٣,٧٨٠ درهم اعتباراً من ٣٠ سبتمبر ٢٠١٨ (وهو تاريخ رفع الدعوى) حتى ٣١ أكتوبر ٢٠٢٠. وتستمر الفائدة في التراكم حتى يتم تسوية المبلغ بالكامل، خلال الفترة قامت المجموعة ببيع الأوراق المالية واستلمت المحكمة عائدات المبيعات البالغة ٣٤,٩٣١,٥٨٥ درهم مباشرة.

ج. مصرف عجمان

رفع مصرف عجمان دعوى قضائية ضد المجموعة يطالب فيها بمبلغ ٦,٠٥٧,٩٢٦ درهم بالإضافة إلى أتعاب المحاماه. في ١٥ سبتمبر ٢٠٢٠، أصدرت محكمة أبوظبي الابتدائية التجارية حكماً فيما يتعلق بالقضية، حيث أمرت المجموعة بدفع مبلغ ٥,٧٧٧,٤٠٣ درهم للبنك.

**شركة أبوظبي الوطنية لمواد البناء ش.م.ع**  
**أبوظبي - الإمارات العربية المتحدة**

**إيضاحات حول البيانات المالية الموحدة**  
**(ظهرت المبالغ ب درهم الامارات)**

**٢٤ - أرقام مقارنة**

- تم إعادة تصنيف بعض أرقام المقارنة لتتوافق مع عرض البيانات المالية الموحدة للسنة الحالية.

- إن تأثير إعادة التصنيف على البيانات المالية الموحدة ملخص فيما يلي:

**بيان المركز المالي الموحد**

٢٠٢٢

كما ورد سابقا	إعادة تصنيف	كما في إعادة التصنيف	
٥,٥٢٢,٤٩٤	(٩٠٦,٢٧٢)	٤,٦١٦,٢٢٢	إيرادات أخرى
٣٠,٧٢٩,٦٢٥	٩٠٦,٢٧٢	٣١,٦٣٥,٨٩٧	إيرادات
٣٦,٢٥٢,١١٩	----	٣٦,٢٥٢,١١٩	مجموع

**٢٥ - عام**

تم تقريب المبالغ الظاهرة في البيانات المالية الموحدة المرفقة إلى أقرب درهم إماراتي.

**٢٦ - اعتماد البيانات المالية الموحدة**

تم اعتماد البيانات المالية الموحدة من مجلس إدارة المجموعة والمخولين بالتوقيع لإصدارها بتاريخ إجتماعهم في ٢١ مارس ٢٠٢٤.

# تقرير الحوكمة عن العام المالي 2023



رقم الصفحة:

الموضوع:

3	➤ الرؤية والرسالة والأهداف
4	➤ المقدمة
5	➤ تطبيقات معايير الإنضباط المؤسسي للشركة (الحوكمة)
6	➤ مجلس إدارة الشركة
7	➤ بيان بتعاملات أعضاء مجلس الإدارة وأزواجهم وأبنائهم في الأوراق المالية للشركة عن العام المالي 2023
8	➤ تشكيل مجلس إدارة الشركة
9	➤ تمثيل العنصر النسائي في مجلس إدارة الشركة عن العام المالي 2023
10	➤ مكافآت أعضاء مجلس الإدارة
11	➤ بدلات حضور جلسات اللجان المنبثقة عن مجلس الإدارة
12	➤ إجتماعات مجلس الإدارة المنعقدة خلال السنة المالية 2023
13	➤ قرارات مجلس الإدارة التي أصدرت بالتمرير خلال السنة المالية 2023
14	➤ مهام وإختصاصات مجلس الإدارة التي قامت بها الإدارة التنفيذية بناءً على تفويض من المجلس.
15	➤ بيان بتفاصيل التعاملات التي تمت مع الأطراف ذات العلاقة (أصحاب المصالح)
16	➤ الهيكل التنظيمي للشركة عن العام المالي 2023
17	➤ الإدارة التنفيذية للشركة
18	➤ مدقق الحسابات الخارجي
20	➤ لجان مجلس الإدارة
27	➤ نظام الرقابة الداخلية
33	➤ معلومات عامة
39	➤ التنمية المستدامة والمسؤولية المجتمعية
40	➤ عملاء الشركة



### الرؤية

أن نكون الشركة الأولى في الدولة وإقليمياً وعربياً في دعم وتعزيز التنمية في قطاع التشييد والبناء بكافة المنتجات والأدوات التي يحتاجها وفق المعايير الأعلى عالمياً.

### الرسالة

أن نكون نبزاً لغيرنا من الشركات وقاطرة، تجرنا إلى أعلى مراتب التنمية و التشييد والبناء المستقبلي.

### الأهداف

شركة أبوظبي الوطنية لمواد البناء (بلدكو) هو اسم للعديد من العلامات التجارية الأكثر ثقة والمعترف بها في السوق لتوفير وتصنيع منتجات البناء لمشاريع البناء السكنية والتجارية. نعمل في معايير تصنيع عالية المستوى ومن خلال شبكة توزيع قوية لخدمة عملائنا في جميع أنحاء دولة الإمارات العربية المتحدة، والمنطقة، ولأن هذه المنتجات التي تأتي من "بلدكو" تجعل عملائنا على يقين من أن منتجاتنا يتم تصنيعها وفق أعلى المعايير العالمية.

### الاستراتيجية

تتبلور استراتيجية الشركة خلال المرحلة الزمنية المتوسطة (2023-2024) في البنود التالية:

- ❖ إعادة الاستثمار في أعمالنا لمواجهة التحديات الجديدة في البناء.
- ❖ تطور المزيد من المنتجات المبتكرة باستمرار إستثمارنا في مباني المستقبل.
- ❖ التحسين المستمر ، بحيث يستفيد عملائنا من معرفتنا وخبرتنا.
- ❖ الحصول على موارد جديدة لنقدم لعملائنا الخدمة التي يحتاجونها.

تبذل شركة أبوظبي الوطنية لمواد البناء- بلدكو (ش.م.ع) كل طاقاتها من أجل تحقيق الأهداف التي أنشئت من أجلها، وتعظيم إيرادات الشركة وتطوير وتعزيز أعمالها عن طريق اعتماد خطة عمل طموحة وذلك بإضافة خطوط إنتاج جديدة وإنشاء مصنع لإنتاج المواد اللاصقة الخاصة بمواد البناء مما يساهم في دعم التنمية الاقتصادية الشاملة لإمارة أبوظبي.

إن العام المالي 2023 قد شهد تطورات مهمة في مجال تحديث وتطوير النظم الخاصة بالإنضباط المؤسسي وذلك عن طريق:

- تحديث نظام ودليل حوكمة الشركة ليتوافق مع قرار رئيس مجلس إدارة الهيئة رقم (3/ر.م) لسنة 2020 بشأن اعتماد دليل حوكمة الشركات المساهمة العامة.
- قيام الإستشاري مطور ومحدث نظام ودليل الحوكمة بعمل أكثر من عرض تقديمي أمام مجلس الإدارة والإدارة التنفيذية.
- تحديث اللوائح المالية والإدارية.
- تحديث وتطوير نظام الحاسب الآلي للشركة حسب ووفق أفضل الممارسات الدولية.
- تحديث نظام الرقابة الداخلية ليتوافق وأحكام كل من القانون وقرار رئيس مجلس إدارة الهيئة أنفي الذكر.
- اعداد نظام ودليل قواعد السلوك المهني.

كما لم يدخر مجلس إدارة الشركة والإدارة التنفيذية بالجهود المبذولة من أجل إستعادة الشركة مكانها اللائق في مجال تجارة وصناعة مواد البناء، ومن أجل تحقيق ذلك تم وضع خطة عمل طموحة متوسطة الأجل تغطي الفترة الزمنية (2023-2024) لتغطية الخسائر المتراكمة وتحقيق أرباح مجزية توطئة للوصول المستمر والمستدام لتوزيعات نقدية على مساهمي الشركة.

أخيراً فإننا نضع أمام جمعيتكم الموقرة تقرير حوكمة الشركة عن العام المالي 2022 متضمناً البنود الرئيسية حسب ووفق متطلبات هيئة الأوراق المالية والسلع مع تعديلات في رؤية الشركة ورسالتها لتتماشى مع أهداف خطة عمل الشركة السابق الإشارة إليها.

يتضمن هذا الفصل البنود التالية:

- البند الأول: الأسانيد التي تم بناء عليها تطبيق مبادئ حوكمة الشركة.
- البند الثاني: الإجراءات التي تم إتخاذها لإستكمال دليل ونظام الحوكمة عن العام المالي 2022 وكيفية تطبيقها.

هذا وسوف نتناول هذين البندين تفصيلاً على النحو التالي:

- البند الأول: الأسانيد التي تم بناء عليها تطبيق مبادئ حوكمة الشركة
- ألزمت شركة أبوظبي الوطنية لمواد البناء- بلدكو نفسها - عند تطبيقات الحوكمة - بأحكام المصادر التالية:
- المواد القانونية الحاكمة الواردة في القانون الاتحادي رقم (2) لسنة 2015 في شأن الشركات التجارية.
- المواد الحاكمة الواردة في قرار رئيس مجلس إدارة الهيئة رقم (7/ر.م) لسنة 2016 بشأن معايير الانضباط المؤسسي وحوكمة الشركات المساهمة العامة.
- المواد الحاكمة في النظام الأساسي للشركة، بعد تعديله بما يتوافق مع أحكام القانون الاتحادي رقم (2) لسنة 2015 في شأن الشركات التجارية.
- المعايير الحاكمة الواردة في مبادئ منظمة التعاون الإقتصادي والتنمية (OECD).

تجدر الإشارة إلى أن الشركة إعتمدت دليل الحوكمة حسب ووفق أفضل الممارسات العالمية والمحلية وجاء مطابقاً تماماً للمصادر الحاكمة المشار إليها في البند الأول أعلاه والذي بناءً عليه تم إعداد هذا التقرير، فضلاً على أن مجلس الإدارة يخضع هذا الدليل للمراجعة بشكل دوري وإدخال أية تعديلات أو تغييرات في مجلس الإدارة أو الإدارة التنفيذية أو اللوائح الإدارية والمالية أو في السياسات المنظمة لعمل الشركة.

**إن الشركة تعامل دليل الحوكمة على أنه وثيقة رفيعة الأهمية بإعتبارها تحتوي على معايير الإنضباط المؤسسي للشركة لا يجوز مخالفته أو الخروج عنه تحت أي مبرر،** وبإعتباره أيضاً يتناول سياسات وإجراءات العمل داخل الإدارة التنفيذية بجانب الإلتزام التام بالإفصاح والشفافية والرقابة من أكثر من جهة وإدارة داخلية.

□ البند الثاني: الإجراءات التي تم إتخاذها لإستكمال دليل ونظام الحوكمة عن العام المالي 2023 وكيفية تطبيقها.

- لقد قام مجلس الإدارة بمراجعة وتقييم شامل لمحتويات دليل الحوكمة المعتمد، وتم الإستجابة الفورية للتعديلات المقررة من قبل هيئة الأوراق المالية والسلع وسوق أبوظبي للأوراق المالية بإعتبارها الجهات الرسمية المعنية التي تتبعها الشركة من الناحيتين القانونية والتنظيمية، وأهم هذه التعديلات ما يلي:
- إصدار نظام قواعد السلوك المهني للشركة وتوزيعه على العاملين.
  - توزيع دليل الحوكمة على أعضاء مجلس الإدارة ومديري الأقسام وكافة العاملين بمناصب قيادية.
  - تكليف المستشار المعد لنظام ودليل الحوكمة بعمل عرض تقديمي للسادة أعضاء مجلس الإدارة ومديري الأقسام وكافة العاملين بمناصب قيادية.
  - توقيع إقرار سرية المعلومات من العاملين بالشركة.
  - تعميم دليل وقواعد ومبادئ وسلوكيات العمل على العاملين بالشركة.



يبذل مجلس إدارة الشركة جهوداً صادقة من أجل ضمان النمو المستمر والمستدام لها وتنفيذ الأهداف الواردة في الخطة الإستراتيجية للشركة ومراجعاتها الدورية وتعددها عند الإقتضاء حسب ووفق التشريعات والقوانين الملزمة من الدولة، كما يبذل المجلس جل إهتمامه لتوفير أفضل الموارد البشرية المحترفة بإعتبارها أحد أهم عناصر النجاح وضمان تحقيق الأهداف لصالح مساهمي الشركة والمشاركة الفاعلة في التنمية الإقتصادية والإجتماعية للدولة.

سوف نتناول هذا الفصل في شكل البنود التالية:

بيان بملكية وتعاملات أعضاء مجلس الإدارة وأزواجهم وأبنائهم في الأوراق المالية للشركة خلال العام 2023 .

تشكيل مجلس إدارة الشركة.

تمثيل العنصر النسائي في مجلس إدارة الشركة عن العام المالي 2023.

مجموع مكافآت أعضاء مجلس الإدارة.

تفاصيل البدلات أو الرواتب أو الأتعاب الإضافية التي تقاضها عضو مجلس الإدارة بخلاف بدلات حضور اللجان وأسبابها.

عدد إجتماعات مجلس الإدارة المنعقدة خلال السنة المالية 2023.

مهام وإختصاصات مجلس الإدارة التي قامت بها الإدارة التنفيذية بناءً على تفويض من المجلس.

بيان بتفاصيل التعاملات التي تمت مع الأطراف ذات العلاقة.

الهيكل التنظيمي للشركة عن العام المالي 2023.

بيان تفصيلي لكبار الموظفين التنفيذيين في الصف الأول والثاني حسب

ما ورد في الهيكل التنظيمي للشركة (حسب 3 - ذ) ووظائفهم وتواريخ

تعيينهم مع بيان بمجموع الرواتب والمكافآت المدفوعة لهم



تعاملات أعضاء مجلس الإدارة وأزواجهم وأبنائهم في الأوراق المالية للشركة خلال العام 2023 وفقاً للجدول التالي :

إقتصرت تعاملات أعضاء مجلس الإدارة وأزواجهم وأبنائهم في الأوراق المالية للشركة خلال عام 2023 في المعاملات التالية:

م	الإسم	المنصب/ صلة القرابة	الأسهم المملوكة كما في 31/12/2023	إجمالي عملية البيع	إجمالي عملية الشراء
1	سعادة/ سهيل سعيد عبد الله الفلاسي	رئيس مجلس الإدارة	1,000	0	0
2	السيد/ رشيد علي رشيد العميرة	نائب رئيس مجلس الإدارة	1,000	0	0
3	سعادة/ علي رشيد ناصر العميرة	عضو مجلس الإدارة المنتدب	62,813,806	0	0
4	السيد/ صلاح خميس الجنيني	عضو مجلس الإدارة	0	0	0
5	السيد/ سعيد سيف درويش الكتي	عضو مجلس الإدارة	846,965	0	0
6	السيدة/ أروي أحمد عبد الله الكندي	عضو مجلس الإدارة	0	0	0
7	السيد/ خالد خليفة صوايح النعيمي	عضو مجلس الإدارة	0	0	0

م	الإسم	الفئة: تنفيذي وغير تنفيذي ومستقل	الخبرات	المؤهلات	مدة العضوية في مجلس إدارة الشركة	عضوياتهم ومناصبهم في أية شركات مساهمة أخرى	مناصبهم في أية مواقع رقابية أو حكومية أو تجارية هامة أخرى.
1	السيد/ سهيل سعيد عبدالله الفلاسي	غير تنفيذي مستقل	مدير إدارة المواهب مجلس أبوظبي للجودة و المطابقة	بكالوريوس إدارة الأعمال	2017- حتى تاريخه	-	-
2	السيد/ رشيد علي رشيد العميرة	غير تنفيذي غير مستقل	<ul style="list-style-type: none"> <li>- رئيس مجلس إدارة شركة الرؤية كابيتال</li> <li>- نائب رئيس مجلس الادارة شركة الرؤية كابيتال</li> <li>- عضو مجلس إدارة:-</li> <li>• الوثبة الوطنية للتأمين</li> <li>• الواحة كابيتال.</li> <li>• جمعية الإمارات للتأمين</li> </ul>		2015- حتى تاريخه	<ul style="list-style-type: none"> <li>- عضو مجلس إدارة:-</li> <li>- الوثبة الوطنية للتأمين</li> <li>- الواحة كابيتال</li> <li>-</li> </ul>	-
3	سعادة/ علي رشيد ناصر العميرة	تنفيذي غير مستقل	<ul style="list-style-type: none"> <li>- نائب رئيس مجلس الادارة من 2013 حتى 2018</li> <li>- عضومجلس الإدارة المنتدب من 1999 حتى تاريخه</li> <li>- عضو مجلس الإدارة من 1993 حتى 1999</li> </ul>		1993- حتى تاريخه	-	-
4	السيد/ صلاح خميس الجنيني	تنفيذي مستقل	<ul style="list-style-type: none"> <li>- مدير تنفيذي لقطاع الاتصال المؤسسي والتعاون الدولي ، بدائرة القضاء ابوظبي من 2014 الي 2020.</li> <li>- مدير الاتصال الخارجي ، ومديرا مكلفاً لمراكز تنمية المال البشري بدائرة القضاء أبوظبي 2011 الي 2014.</li> </ul>		2021- حتى تاريخه	-	-
5	السيد/ سعيد سيف درويش الكتي	غيرتنفيذ ي مستقل	مدير إدارة الطوارئ - أبوظبي للتوزيع	بكالوريوس هندسه	2017- حتى تاريخه	-	-
6	السيدة/ أروي أحمد عبد الله الكندي	غير تنفيذي مستقل	عضو مجلس إدارة شركة ابو ظبي لبناء السفن	- ماجستير في علوم الاتصال جامعه الشارقة	2023- حتى تاريخه	-عضو مجلس إدارة شركة ابو ظبي لبناء السفن	-
7	السيد/ خالد خليفة النعيمي	غيرتنفيذ ي مستقل	مدير مشروع - ديوان ولي العهد	ماجستير إدارة الاعمال	2017- حتى تاريخه	-	-

- انعقدت الجمعية العمومية للشركة بتاريخ 10 أغسطس 2023 لانتخاب العنصر النسائي.
- تم انتخاب السيدة/ أروي أحمد عبد الله الكندي لعضوية مجلس الإدارة للفترة من 2023 – 2026.



بيان بما يلي :

مجموع مكافآت أعضاء مجلس الإدارة المدفوعة عن العام 2022

- لا توجد مكافآت مدفوعة عن عام 2022.

مجموع مكافآت أعضاء مجلس الإدارة المقترحة عن العام 2023 والتي سيتم عرضها في اجتماع الجمعية العمومية السنوي للمصادقة عليها.

- لا توجد مكافآت مقترحة عن عام 2023.



تفاصيل البدلات أو الرواتب أو الأتعاب الإضافية وأسبابها والتي تقاضيها عضو مجلس الإدارة بخلاف بدلات حضور اللجان

- الاسم
- السيد/ رئيس اللجنة التنفيذية.
- المبلغ
- 600,000.

الجدول أدناه يوضح بدلات حضور جلسات اللجان المنبثقة من مجلس الإدارة عن العام المالي 2023 ونصيب كل عضو من تلك البدلات للموافقة عليها من قبل الجمعية العمومية.

بدلات حضور اللجان المنبثقة عن المجلس			الإسم	م
عدد الاجتماعات	قيمة البديل (درهم)	إسم اللجنة		
1	5,000	لجنة التدقيق	السيد/ سهيل سعيد عبدالله الفلاسي	1
0	0.00	لجنة الترشيحات والمكافآت		
4	20,000	لجنة التدقيق	السيد/ خالد خليفة النعيمي	2
2	10,000	لجنة الترشيحات والمكافآت		
4	20,000	لجنة التدقيق	السيد/ سعيد سيف الكتيبي	3
2	10,000	لجنة الترشيحات والمكافآت		
1	5,000	لجنة التدقيق	السيدة/ أروي الكندي	4
1	5,000	لجنة الترشيحات والمكافآت		
15	75,000.00	المجموع		

حسب ووفق أحكام المادة رقم (29) من النظام الاساسي للشركة والتي نصت على «يعقد مجلس الإدارة اجتماعاته بحد أدني (4) أربع مرات في السنة علي ان ينعقد مرة واحدة كل 3 شهور على الأقل».

الجدول أدناه يوضح عدد اجتماعات مجلس الإدارة التي عقدت خلال السنة المالية 2023 مع بيان تواريخ إنعقادها، وعدد مرات الحضور الشخصي لجميع الأعضاء مع بيان الأعضاء الحاضرين بالوكالة.

م	تاريخ الإجتماع	عدد الحضور	عدد الحضور بالوكالة	أسماء الأعضاء الغائبين
1	21 مارس 2023	7	لا يوجد	لا يوجد
2	5 مايو 2023	6	لا يوجد	لا يوجد
3	13 يونيو 2023	6	لا يوجد	لا يوجد
4	20 يوليو 2023	7	لا يوجد	لا يوجد
5	14 أغسطس 2023	7	لا يوجد	لا يوجد
6	14 نوفمبر 2023	7	لا يوجد	لا يوجد

عدد قرارات مجلس الإدارة التي صدرت بالتميرير خلال السنة المالية 2023 مع بيان تواريخ انعقادها:

- لا يوجد





بيان مهام وإختصاصات مجلس الإدارة التي قامت بها الإدارة التنفيذية خلال عام 2023 بناءً على تفويض من المجلس إلى الإدارة مع تحديد مدة وصلاحيه التفويض.

باشر مجلس الإدارة أعماله ولم يتم بتفويض الإدارة التنفيذية بإنهاء أعمال محددة.



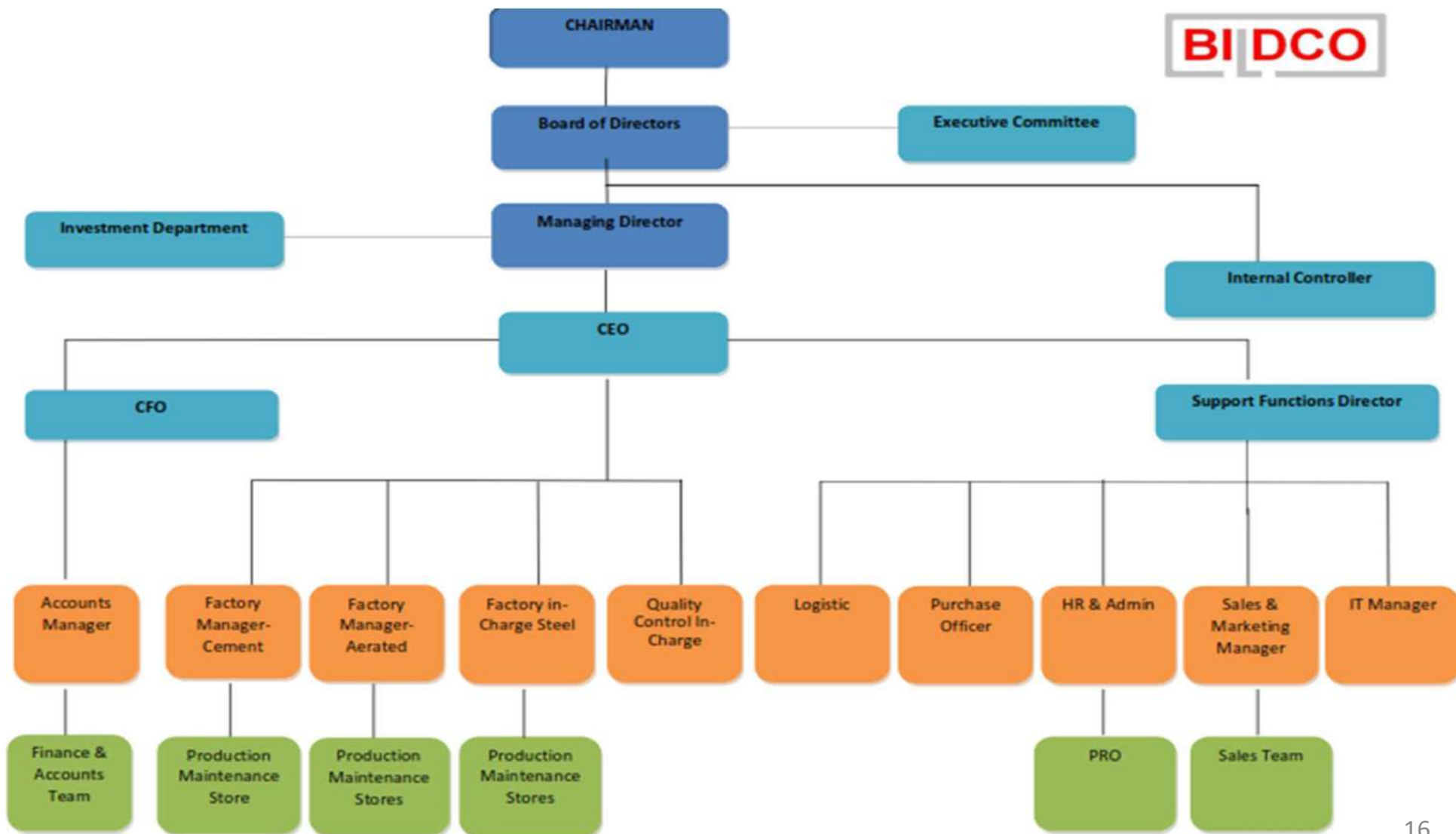
بيان بتفاصيل التعاملات التي تمت مع الأطراف ذات العلاقة (أصحاب المصالح) مع توضيح طبيعة العلاقة ونوع وقيمة التعامل خلال عام 2023 .

م	بيان بالطرف ذو العلاقة	توضيح طبيعة العلاقة	نوع التعامل	قيمة التعامل
1	درويش بن أحمد وأولاده	رئيس مجلس الإدارة	موردين / عملاء	174,270.56
2	العميرة للطباعة	عضو مجلس الإدارة المنتدب	موردين	31,458.53
3	سيف بن درويش	رئيس مجلس الإدارة	موردين / عملاء	495,700.25
4	صلاح خميس الجنيبي	عضو مجلس الإدارة - الرئيس التنفيذي	عملاء	0.00

الجدير بالذكر أن جميع المعاملات لا يوجد بها أسعار تفضيلية، وأن الشركة لم تبرم أي صفقات تساوي أو تزيد عن 5% من رأس المال مع أي أطراف ذات علاقة أو غيرهم.



تجدر الإشارة إلى أن الشركة قد قامت بتحديث وتطوير وإعادة هيكلة بعض إدارتها، ومن ثم جاء بناء الهيكل التنظيمي الخاص بالشركة معبراً ومتوافقاً مع هذا التحديث بحيث يشمل الصف الأول والثاني بحد أدنى، على أن يشمل المدير العام و/أو الرئيس التنفيذي ونائب المدير العام والمدراء العاملين في الشركة كالمدير المالي.



تقوم الإدارة التنفيذية للشركة بكل الواجبات والمهام والمسؤوليات المحالة إليها من قبل مجلس الادارة ومباشرة إدارة الأعمال اليومية، ويوضح الجدول التالي بيان تفصيلي لكبار الموظفين التنفيذيين في الصف الأول والثاني حسب ما ورد في الهيكل التنظيمي للشركة ووظائفهم وتواريخ تعيينهم مع بيان بمجموع الرواتب والمكافآت المدفوعة لهم:

م	المنصب	تاريخ التعيين	مجموع الرواتب والبدلات المدفوعة لعام 2023 (درهم)	مجموع المكافآت المدفوعة لعام 2023 (درهم)	مكافآت أخرى نقدية/عينية للعام 2023 أو تستحق مستقبلاً
1	عضو مجلس الإدارة المنتدب	1999	600,000	لا يوجد	لا يوجد
2	الرئيس التنفيذي	2021	600,000	لا يوجد	لا يوجد
3	مدير الحسابات/ المدير المالي	2018	120,000	لا يوجد	لا يوجد
4	المراقب الداخلي	2022	240,000	لا يوجد	لا يوجد
5	مدير مصنع المنتجات الأسمنتية	2016	180,000	لا يوجد	لا يوجد
6	مدير مصنع المنتجات الخرسانية الهوائية	2016	180,000	لا يوجد	لا يوجد
7	مدير مصنع القص والثني	2016	72,000	لا يوجد	لا يوجد
8	مدير المبيعات	1998	324,000	لا يوجد	لا يوجد
9	مدير الحاسب الآلي	2018	220,000	لا يوجد	لا يوجد

أقر مجلس إدارة الشركة من خلال القانون الاتحادي وقرار رئيس مجلس إدارة الهيئة والنظام الأساسي للشركة وكذلك دليل الحوكمة ، والمواد القانونية الحاكمة الواردة في مرسوم اتحادي رقم (32) لسنة 2021 بشأن الشركات التجارية .سياسة تعيين مدقق الحسابات الخارجي، والتي تحدد إطار ونطاق وصلاحيات مدقق الحسابات الخارجي مع الحرص على توفير الاستقلالية التامة لممارسة الأعمال المسندة إليه، كما حددت الشروط الواجب توافرها لاختيار المدقق، حيث يقوم مجلس الإدارة برفع توصياته لاختيار المدقق ليتم استعراضها مع الجمعية العمومية لإبداء الرأي والتصديق أو رفض التوصيات. كما قامت لجنة التدقيق بالإشراف على المناقصة التي تطرحها لتعيين مدقق خارجي للشركة، ويلى ذلك مقابلة مع كل مدقق على حده من أجل التأكد من خبراته وإلمامه بالمهام التي ستسند إليه بالإضافة إلى ضرورة أن يكون مسجلاً لدى هيئة الأوراق المالية والسلع وضمن جداول مدققي الحسابات لديهم، وبعد مراجعة مجلس الإدارة للتوصيات التي قدمتها لجنة التدقيق قرر المجلس رفع مقترح تعيين السادة/ شركة طلال أبو غزالة الدولية وشركائه كمدققين خارجيين لحسابات الشركة للسنة المالية 2023 وقد تولى السيد / فراس الكيلاني تدقيق حسابات الشركة جدير بالذكر أن الجمعية العمومية للشركة قد صادقت على اقتراح لجنة التدقيق على اختيار مدقق الحسابات الخارجي.

#### نبذة عن مدقق الحسابات (طلال أبو غزالة الدولية وشركائه)

- طلال أبو غزالة الدولية وشركائه هي شركة دولية رائدة في مجال التدقيق والضرائب والاستشارات. تأسست في الاردن في عام 1972. ومنذ ذلك الحين ، نمت لتصبح شراكة عالمية متصلة تضم أكثر من 40.000 محترف - 24400 في شراكتنا المتكاملة ، و 16000 مع وجود في أكثر من 90 دولة والأقاليم.

بيان الأتعاب والتكاليف الخاصة بالتدقيق أو الخدمات التي قدمها مدقق الحسابات الخارجي ، ويجب أن يتضمن ذلك تفاصيل وطبيعة الخدمات والأجور المستحقة، مع بيان بالخدمات الأخرى التي قام مدقق حسابات خارجي آخر غير مدقق حسابات الشركة بتقديمها خلال العام 2023، إضافة إلى بيان بعدد السنوات التي قضاها كمدقق حسابات خارجي للشركة. وذلك حسب الجدول التالي:-

اسم مكتب التدقيق	طلال أبو غزالة
عدد السنوات التي قضاها كمدقق حسابات خارجي للشركة	ثلاث سنوات
عدد السنوات التي قضاها المدقق الشريك في تدقيق حسابات الشركة	ثلاث سنوات
إجمالي أتعاب التدقيق ومراجعة للبيانات المالية (المرحلية والسنوية) لعام 2023 (درهم)	<u>مائة وستون ألف درهم</u>
أتعاب وتكاليف الخدمات الخاصة الأخرى بخلاف التدقيق للبيانات المالية لعام 2022 (درهم)	لا يوجد
تفاصيل وطبيعة الخدمات المقدمة الأخرى	- لا يوجد
بيان بالخدمات الأخرى التي قام مدقق حسابات خارجي آخر غير مدقق حسابات الشركة بتقديمها خلال 2023 (إن وجد) وفي حال عدم وجود مدقق خارجي آخر يتم ذكر ذلك صراحةً	لا يوجد



بيان التحفظات التي قام مدقق الحسابات بتضمينها في القوائم المالية المرحلية والسنوية لعام 2023:-

1. عدم اليقين المادي المتعلق بالاستمرارية
2. عدم وجود مصادقات لأرصدة بعض البنوك.
3. عدم وجود مصادقات لأرصدة بعض العملاء.

بموجب أحكام المادة رقم (24/ب) من النظام الاساسي للشركة ، هذا وقام مجلس الإدارة بتكوين وإعتماد اللجان المنبثقة عنه على النحو التالي:-

- لجنة التدقيق.
- لجنة الترشيحات والمكافآت.
- لجنة المتابعة والإشراف على تعاملات الأشخاص المطلعين.

كما قام مجلس الإدارة بمنحهم بعض السلطات والصلاحيات التي تتناسب مع طبيعة أعمالهم وبحيث يمارسون مهامهم بسهولة ويسر ودون معوقات، كما تسند لتلك اللجان مسؤوليات تمس شؤوناً محددة وقضايا تهم الشركة، وبما يقدم المساعدة لمجلس الإدارة على أداء مسؤولياته ومهامه من خلال تقديم الإستشارات والتوصيات ذات الصلة، وتتكون كل لجنة من ثلاث أعضاء من أعضاء مجلس الادارة من بينهم رئيس اللجنة، وتعمل بموجب الشروط والأحكام الخطية المعتمدة من مجلس الادارة، ، وفيما يلي نتناول اللجان المنبثقة عن مجلس الادارة وذلك على النحو التالي:

## □ لجنة التدقيق:

▪ إقرار من رئيس لجنة التدقيق بمسؤوليته عن نظام اللجنة في الشركة وعن مراجعته لآلية عملها والتأكد من فعاليتها.

(يقر السيد/ سعيد سيف درويش الكتيبي رئيس لجنة التدقيق بمسؤوليته عن نظام اللجنة في الشركة وعن مراجعته لآلية عملها والتأكد من فعاليتها)

### أهم مهام وواجبات لجنة التدقيق:

تم تشكيل لجنة تدقيق للقيام بالمهام والواجبات الواردة في كل من النظام الاساسي للشركة وقرارات مجلس إدارة الهيئة أنفي الذكر، وتتمثل المهام الرئيسية للجنة التدقيق فيما يلي:

- وضع وتطبيق سياسة التعاقد مع مدقق الحسابات الخارجيين ورفع تقرير لمجلس الادارة تحدد فيه المسائل التي ترى أهمية إتخاذ إجراء بشأنها مع تقديم توصياتها بالخطوات اللازم إتخاذها..إلخ.
- مراقبة وسلامة البيانات المالية للشركة وتقاريرها (السنوية – نصف السنوية – ربع السنوية) ومراجعتها كجزء من عملها المعتاد خلال السنة.

- التنسيق مع مجلس الادارة والادارة التنفيذية والمدير المالي بشأن السياسة المالية ومهام كل أعضاء فريق العمل في الادارة المالية بالشركة...إلخ.
- ضمان إلتزام الشركة بكافة القواعد القانونية والتنظيمية ومر اقبه حسابات الشركة وتطوير الانضباط المؤسسي ومعايير الحوكمة بالشركة.
- مراجعة أنظمة الرقابة المالية والرقابة الداخلية وإدارة المخاطر بالشركة.
- التأكد من وجود التنسيق فيما بين مدقق الحسابات الداخلي ومدقق الحسابات الخارجي.
- المراجعة المستمرة للسياسات والاجراءات المالية والمحاسبية والعمل على التطوير المستدام.
- مر اقبه مدى تقيد الشركة بقواعد السلوك المهني.

■ **أهم صلاحيات وسلطات لجنة التدقيق:**

فيما يلي نستعرض أهم الصلاحيات والسلطات الممنوحة من قبل مجلس الادارة للجنة التدقيق:

- الحق في دراسة أي نشاط يدخل ضمن شروط المراجعة الخاصة بها، وهي مفوضة بالوصول دون قيد أو شرط إلى مدقق الحسابات الخارجي والحصول على أي استشارة مهنية بشأن أية مسألة تتعلق بحسابات الشركة.
- تثبيت للجنة صلاحيات بطلب أية معلومات تحتاجها من أي موظف أو عضو مجلس إدارة، كما يتم توجيه أعضاء مجلس الإدارة والموظفين للتعاون مع أي طلب مقدم من اللجنة.

■ **وتتكون لجنة التدقيق من السادة/ التالية أسماءهم:**

- السيد/ سعيد سيف درويش الكتي
- السيد/ خالد خليفة صوايح النعيمي.
- السيدة / أروي أحمد عبدالله الكندي.



■ اجتماعات لجنة التدقيق التابعة لمجلس الإدارة:

عدد الاجتماعات التي عقدتها لجنة التدقيق خلال السنة وتواريخها لمناقشة المسائل المتعلقة بالبيانات المالية وأية أمور أخرى، وبيان عدد مرات الحضور الشخصي للأعضاء في الاجتماعات المنعقدة.

رقم الاجتماع	التاريخ	السيد/ سهيل سعيد الفلاسي	السيد/ خالد خليفة النعيمي	السيد/ سعيد سيف الكتبي	السيدة/ أروي أحمد عبد الله الكندي	إجمالي الحضور
1	14 مارس 2023	✓	✓	✓		3
2	20 يوليو 2023		✓	✓		2
3	14 أغسطس 2023		✓	✓		2
4	14 نوفمبر 2023		✓	✓	✓	2

## □ لجنة الترشيحات والمكافآت:

▪ إقرار من رئيس لجنة الترشيحات والمكافآت بمسؤوليته عن نظام اللجنة في الشركة وعن مراجعته لآلية عملها والتأكد من فعاليتها.

( يقر ( السيد / خالد خليفة صوايح النعيمي) رئيس لجنة الترشيحات والمكافآت بمسؤوليته عن نظام اللجنة في الشركة وعن مراجعته لآلية عملها والتأكد من فعاليتها)

▪ أهم مهام وواجبات لجنة الترشيحات والمكافآت:

تم تشكيل لجنة الترشيحات والمكافآت للقيام بالمهام والواجبات الواردة في كل من النظام الاساسي للشركة وقرار رئيس مجلس إدارة الهيئة أنفي الذكر، كما تناط بلجنة الترشيحات والمكافآت في تحديد مجموعة المكافآت الفردية والإجمالية لأعضاء مجلس الإدارة وفق الإطار المعتمد من قبل المساهمين، ووضع سياسة المكافآت للإدارة التنفيذية المرتبطة بأداء الشركة وتحديد سقف الرواتب، بما في ذلك الرواتب والمكافآت وبرامج الحوافز. كما أن اللجنة مسؤولة كذلك عن إعداد ومراجعة سياسات الموارد البشرية بالإذعان للقوانين والنظم ذات الصلة، والإشراف على إجراءات ترشيح أعضاء مجلس الإدارة، حيث تؤمن الشركة بضرورة تدوير أعضاء مجلس الإدارة باللجان كجزء من التزامها بالممارسات الرشيدة.

▪ وتتمثل المهام الرئيسية للجنة الترشيحات والمكافآت فيما يلي:

- مراجعة والتأكد من إستقلالية أعضاء مجلس الإدارة، في ممارسة مهامهم وواجباتهم.
- إعداد ومراجعة السياسة الخاصة بمنح المكافآت والأجور لمجلس الإدارة والإدارة التنفيذية.
- تحديد إحتياجات الشركة من الكفاءات على مستوى الإدارة التنفيذية.
- تنظيم ومراجعة الإجراءات الخاصة بالترشيح لعضوية مجلس الإدارة.

- إعداد ومراجعة سياسة الموارد البشرية، فإذا تبين للجنة أن أحد الأعضاء فقد شروط الإستقلالية، وجب عليها عرض الأمر على مجلس إدارة الشركة، وعلى مجلس الإدارة إخطار العضو بكتاب مسجل على عنوانه الثابت لدى الشركة بمبررات إنتفاء صفة الإستقلالية عنه، وعلى العضو أن يرد على مجلس الإدارة خلال خمسة عشر يوماً من تاريخ إخطاره، ويصدر مجلس الإدارة قراراً باعتبار العضو مستقلاً أو غير مستقل في أول إجتماع يلي رد العضو أو إنتضاء المدة المشار إليها دون رد. وإذا كان فقد العضو لهذه الصفة لن يترتب عليه الإخلال بالحد الأدنى لعدد الأعضاء المستقلين داخل مجلس الإدارة وجب مراعاة ذلك في تشكيل اللجان، مع عدم الإخلال بأحكام المواد القانونية الحاكمة في قانون الشركات رقم (2) لسنة 2015، إذا كان من شأن قرار المجلس إنتفاء أسباب أو مبررات الإستقلالية عن العضو التأثير على الحد الأدنى للنسبة الواجب تو أفرها من الاعضاء المستقلين داخل المجلس، يقوم مجلس إدارة الشركة بتعيين عضو مستقل يحل محل هذا العضو، على أن يعرض أمر تعيينه على أول جمعية عمومية للشركة للنظر في إعتقاد قرار مجلس الإدارة.

#### ■ صلاحيات لجنة الترشيحات والمكافآت:

نتناول فيما يلي أهم صلاحيات وسلطات لجنة الترشيحات والمكافآت:

- تملك اللجنة صلاحيات من قبل مجلس الإدارة لدراسة أي نشاط يدخل ضمن شروط المراجعة الخاصة بها، وهي مفوضة بالوصول دون قيد أو شرط والحصول على أي إستشارة مهنية بشأن أية مسألة تتعلق بالشركة.
- يحق للجنة صلاحيات بطلب أية معلومات تحتاجها من أي موظف أو عضو مجلس إدارة، كما يتم توجيه أعضاء مجلس الإدارة والموظفين للتعاون مع أي طلب مقدم من اللجنة.

#### ■ أسماء أعضاء لجنة الترشيحات والمكافآت، وبيان اختصاصاتها والمهام الموكلة لها.

- السيد/ خالد خليفة صوايح النعيمي
- السيد / سعيد سيف درويش الكتي.
- السيدة/ أروي أحمد عبدالله الكندي.

■ اجتماعات لجنة الترشيحات والمكافآت التابعة لمجلس الادارة:

■ بيان بعدد الاجتماعات التي عقدتها اللجنة خلال الس

رقم الاجتماع	التاريخ	السيد/ خالد خليفة النعيمي	السيد/ سعيد سيف الكتي	السيدة/ أروي أحمد عبد الله الكندي	إجمالي الحضور
1	20 يوليو 2023	✓	✓		2
2	1 نوفمبر 2023	✓	✓	✓	3



## □ لجنة المتابعة والإشراف على تعاملات الأشخاص المطلعين

- إقرار من رئيس اللجنة أو الشخص المخول بمسؤوليته عن نظام اللجنة في الشركة وعن مراجعته لآلية عملها والتأكد من فعاليتها.
- "يقر (السيد/ محمد حسين حمتوة ) بمسؤوليته عن نظام المتابعة والإشراف على تعاملات الأشخاص المطلعين في الشركة وعن مراجعته لآلية عمله والتأكد من فعاليتها"
- أسماء أعضاء لجنة متابعة والإشراف على تعاملات الأشخاص المطلعين ، وبيان اختصاصاتها والمهام الموكلة لها.
- السيد/ محمد حسين حمتوة
- السيد/ إشراف التومي
- ملخص عن تقرير أعمال اللجنة خلال العام 2023.
- إعداد سجل تداولات المطلعين.
- متابعة تداولات الأشخاص المطلعين علي أسهم الشركة.



□ أي لجنة أو لجان أخرى يقرها مجلس الإدارة

- قام مجلس الإدارة بتعيين لجنة تنفيذية لمجلس الإدارة، وهي إحدى الطرق المناسبة للفصل بين مهمة الإدارة اليومية للشركة، وبين النظري في الأمور ويقرر مجلس الإدارة صلاحيات واختصاصات هذه اللجنة، كما يحدد لها الموضوعات التي ينبغي أن تقدم عنها تقارير، سواء للإحاطة أو لاتخاذ قرارات بشأنها.

• أعضاء اللجنة التنفيذية:

1. السيد/ رشيد علي رشيد العميرة.
2. السيد/ خالد خليفة صوايح النعيمي.
3. السيد صلاح خميس الجنيني.
4. السيد/ سعيد سيف الكتي.
5. السيدة/ أروي أحمد عبدالله الكندي.
6. أسامه عبدالحارث أبوبكر.



يتحمل مجلس إدارة شركة أبوظبي الوطنية لمواد البناء- بلدكو مسؤولية الرقابة الداخلية ومراجعة فعاليته، من خلال المحافظة على الأصول، وحفظ البيانات المالية الصحيحة، والكشف عن الأخطاء والمخالفات. ويلتزم مجلس الإدارة بمراجعة تقرير لجنة التدقيق عن نتائج أنشطة الرقابة الداخلية والتقارير الدورية الخاصة بأنشطة الرقابة.

وتشمل الرقابة الداخلية تحديد هيكل تنظيمي واضح، وتدوين السياسات والإرشادات، وتحديد السلطات والتوكيلات وآليات رقابة الأداء، التي تم وضعها لمراقبة عمليات الشركة بفعالية وانتظام والتأكد من الالتزام بقوانين الحوكمة.

## □ دور مجلس الإدارة في الرقابة الداخلية

- يقر مجلس الإدارة بمسؤوليته الكاملة عن نظام الرقابة الداخلية ومراجعتة وفعاليتة.
- يتحمل مجلس الإدارة كامل المسؤولية لضمان قيام الإدارة العليا بإعداد وتطبيق نظام رقابة داخلية فعال لتوفير ضمانات معقولة لفاعلية وكفاءة العمليات وتقديم تقارير مالية دقيقة والالتزام بالقوانين والتشريعات ضمن الحدود المنصوص عليها في كل من القانون الاتحادي رقم (2) لسنة 2015 في شأن الشركات التجارية وقرار رئيس مجلس إدارة الهيئة رقم (3/ر.م) لسنة 2020 بشأن اعتماد دليل حوكمة الشركات المساهمة العامة.
- قام مجلس الإدارة بتفويض لجنة التدقيق للقيام بالآتي:
  - مراجعة أنظمة إدارة المخاطر وضوابط الرقابة الداخلية مرة واحدة على الأقل سنوياً لضمان تخفيف كافة المخاطر التي قد تواجه تحقيق أهداف العمل وذلك عن طريق تطبيق ضوابط مناسبة وفعالة، يجب أن تشمل المراجعة ضوابط البيانات المالية والعمليات وإدارة المخاطر.
  - إجراءات المراجعة المتبعة من قبل إدارة الشركة لتحديد وتقييم وإدارة المخاطر الكبيرة.

- التغييرات التي طرأت منذ المراجعة الأخيرة على طبيعة ومدى المخاطر الكبيرة وقدرة الشركة على التأقلم مع تغيرات العمليات والبيئة الخارجية.
  - نطاق وطبيعة أنشطة الرقابة قيد التنفيذ على المخاطر وأنظمة الرقابة الداخلية وعمليات التدقيق الخارجي.
  - مراجعة نقاط ضعف وعيوب نظام الرقابة أو الحالات الطارئة غير المتوقعة والتي أثرت أو قد تؤثر بشكل كبير على الأداء المالي للشركة والإجراءات المتبعة من قبل الشركة لمعالجة القضايا الجوهرية للرقابة.
  - مراجعة التزام الشركة بالقوانين واللوائح النافذة.
- يتحمل المجلس مسؤولية وضع السياسة الخاصة بالإبلاغ عن المخالفات، حسب ووفق أحكام المواد المنظمة والواردة في قانون الشركات التجارية وقرار رئيس مجلس إدارة الهيئة رقم (3/ر.م) لسنة 2020 بشأن اعتماد دليل حوكمة الشركات المساهمة العامة. وقد قام مجلس إدارة الشركة بتفويض لجنة التدقيق لمراجعة كفاءة نظام الرقابة الداخلية المعمول به في الشركة، وبناء على نتائج المراجعة والمعلومات المتوفرة لها تؤكد لجنة التدقيق على أن نظام الرقابة الداخلية قد تم تصميمه بشكل فعال ومناسب ويتم تنفيذه بكفاءة لتحقيق أهداف الشركة.





يتحمل مجلس إدارة شركة أبوظبي الوطنية لمواد البناء- بلدكو مسؤولية الرقابة الداخلية ومراجعة فعاليته، من خلال المحافظة على الأصول، وحفظ البيانات المالية الصحيحة، والكشف عن الأخطاء والمخالفات. ويلتزم مجلس الإدارة بمراجعة تقرير لجنة التدقيق عن نتائج أنشطة الرقابة الداخلية والتقارير الدورية الخاصة بأنشطة الرقابة.

وتشمل الرقابة الداخلية تحديد هيكل تنظيمي واضح، وتدوين السياسات والإرشادات، وتحديد السلطات والتوكيلات وآليات رقابة الأداء، التي تم وضعها لمراقبة عمليات الشركة بفعالية وانتظام والتأكد من الإلتزام بقوانين الحوكمة.

## □ إجراءات وتطبيقات عمل نظام الرقابة الداخلية

يتكون نظام الرقابة الداخلية لدى شركة بلدكو من مجموعة من الإجراءات يتم تطبيقها من قبل مجلس الإدارة والإدارة التنفيذية وكافة موظفي الشركة، وهي مصممة لتوفير ضمانات مناسبة وليست مطلقة لإنجاز الأهداف التالية:

- إدارة المخاطر: التأكد من تحديد المخاطر والضوابط اللازمة لتحقيق أهداف الشركة.
  - فعالية وكفاءة العمليات: تحديد الأهداف الرئيسية لدى الشركة بما في ذلك الإلتزام بمعايير الأداء وحماية الموارد.
  - مصداقية التقارير المالية: ضمان تقديم البيانات المالية والمعلومات المالية الأخرى الموثوقة إلى مجلس الإدارة والمساهمين والإدارة العليا.
  - الإلتزام بالقوانين والتشريعات النافذة: تشمل القوانين والتشريعات التي تخضع لها الشركة وذلك تفادياً للإضرار بسمعة الشركة أو الغرامات.
- أخيراً فإن الهدف من نظام الرقابة الداخلية هو ضمان إرساء قواعد ضوابط الرقابة الداخلية وتوثيقها بشكل مناسب والمحافظة عليها والالتزام بها في كافة إدارات وأقسام العمل. ويتوجب على الشركة دمج تطبيق نظام الرقابة الداخلية مع أنشطتها القياسية الخاصة بحوكمة الشركات وإدارة المخاطر.

## □ آلية عمل نظام إدارة الرقابة الداخلية

- تتحمل إدارة الرقابة الداخلية مسؤولية التأكد أن الإجراءات المطبقة لمراقبة العمليات ضمن الشركة قد تم تصميمها بشكل مناسب ويتم تنفيذها بطريقة فعالة وفق خطتها السنوية المعتمدة من قبل لجنة التدقيق المفوضة من قبل مجلس الإدارة.
- كما تتحمل إدارة الرقابة الداخلية مسؤولية إعداد التقارير عن مدى فعالية أنظمة الرقابة الداخلية المطبقة في الشركة، وتقديم تقاريرها إلى الإدارة ولجنة التدقيق المفوضة من قبل مجلس الإدارة متضمنة الأفكار والتوصيات التي تتعلق بتحسين تلك الأنظمة. وقد قامت إدارة الرقابة الداخلية بإعداد وتقديم أربعه تقارير ربع سنوية خلال العام المالي 2023، ولا تتحمل إدارة الرقابة الداخلية مسؤولية إعداد أنظمة الرقابة الداخلية والمحافظة عليها، فهذه المسؤوليات تقع على عاتق الإدارة المفوضة.
- تقوم إدارة الرقابة الداخلية بتعيين ضابط إمتثال بمسؤوليات واضحة ومستقلة للإشراف على مدى الإمتثال للقوانين وتشريعات الجهات التنظيمية. حيث يقوم قسم مراقبة الإمتثال بالرقابة على الأنشطة المعمول بها في الشركة والتأكد بأنها متوافقة للقوانين والأنظمة الخارجية وفق خطة عمل قسم رقابة الإمتثال السنوية، بالإضافة إلى تعديل وتحديث الإجراءات المتبعة في نظام رقابة الإمتثال لضمان إستمرارية عمل القسم وفق أعلى المعايير المتبعة.
- إن إدارة الرقابة الداخلية تقدم فقط تأكيداً مناسباً إلى لجنة التدقيق المفوضة من قبل مجلس الإدارة حول فعالية العمليات في تحقيق أهداف الشركة. ومن خلال هذا الإطار، تقوم الإدارة المتخصصة في شؤون المخاطر برصد وتقييم المخاطر ذات الصلة والمتعلقة بالشركة بشكل دوري، ومناقشتها مع الرئيس التنفيذي وفريق الإدارة التنفيذية لتحديد أفضل سبل التعامل مع الأخطار التي قد تواجهها الشركة، مما يضمن لإدارة المخاطر أن تتماشى عن كثب وجنباً إلى جنب مع الأهداف الإستراتيجية والتجارية للشركة.
- كما أن الشركة في صدد تنفيذ بعض الإجراءات والممارسات التي من شأنها تطوير مجريات العمل وزيادة الكفاءة العملية المختصة بالتعامل مع المخاطر في هذه الإدارة الهامة. هذا ويعمل الرئيس التنفيذي للشركة على إستعراض فعالية الأعمال المتعلقة بشؤون إدارة المخاطر، كما تعرض التقارير على لجنة التدقيق بشكل ربع

القائم على إدارة الرقابة الداخلية وضابط الامتثال في الشركة ومؤهلاته

إدارة الرقابة الداخلية

تاريخ التعيين	المؤهلات والخبرات	المسمى الوظيفي	الاسم
01 سبتمبر 2022	بكالوريوس كلية التجارة	ضابط الإمتثال	قائم بالأعمال / أسامه عبد الحارث أبوبكر



## □ كيفية تعامل إدارة الرقابة الداخلية مع أية مشاكل كبيرة بالشركة

كيفية تعامل إدارة الرقابة الداخلية مع أية مشاكل كبيرة بالشركة أو تلك التي تم الإفصاح عنها في التقارير والحسابات السنوية؟

- متابعة تنفيذ والتأكد من سلامة إجراءات تنفيذ قرارات الجمعية العمومية للشركة.
- التأكد من تصنيف محفظة الشركة حسب المعايير المحاسبية.

## □ تفاصيل المخالفات المرتكبة خلال السنة المالية وبيان أسبابها وكيفية معالجتها وتجنب تكرارها مستقبلاً

إن شركة بلدكو تلتزم بجميع القوانين والقرارات واللوائح المعمول بها في دولة الإمارات العربية المتحدة ولم ترتكب خلال السنة المالية 2023 أية مخالفات للقوانين والأحكام، كما تلتزم الشركة نفسها من خلال مجلس إدارتها وإدارتها التنفيذية بأطرها حاكمة للإنضباط المؤسسي لا تسمح بوقوع مخالفات إجرائية

## □ المساهمات النقدية والعينية

بيان بالمساهمات النقدية والعينية التي قامت بها الشركة خلال العام 2023 في تنمية المجتمع المحلي والحفاظ على البيئة.

- لا توجد مساهمات نقدية أو عينية خلال عام 2023.

بيان بسعر سهم الشركة في السوق ( سعر الإغلاق ، أعلى سعر، وأدنى سعر) في نهاية كل شهر خلال السنة المالية للعام 2023



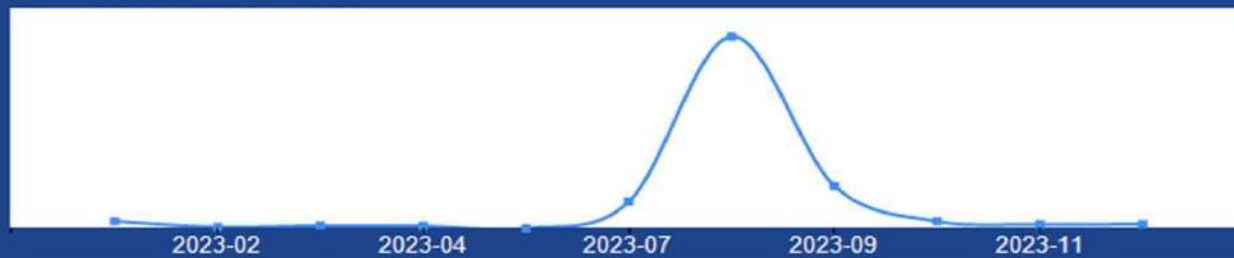
شركة أبوظبي الوطنية لمواد البناء-BILDCO - تقرير تداول الشركات

من Jan 1, 2023

إلى Dec 31, 2023

تاريخ الإنشاء 2024-Mar-12 23:11

(في خلال الشهر) قيمة التداول



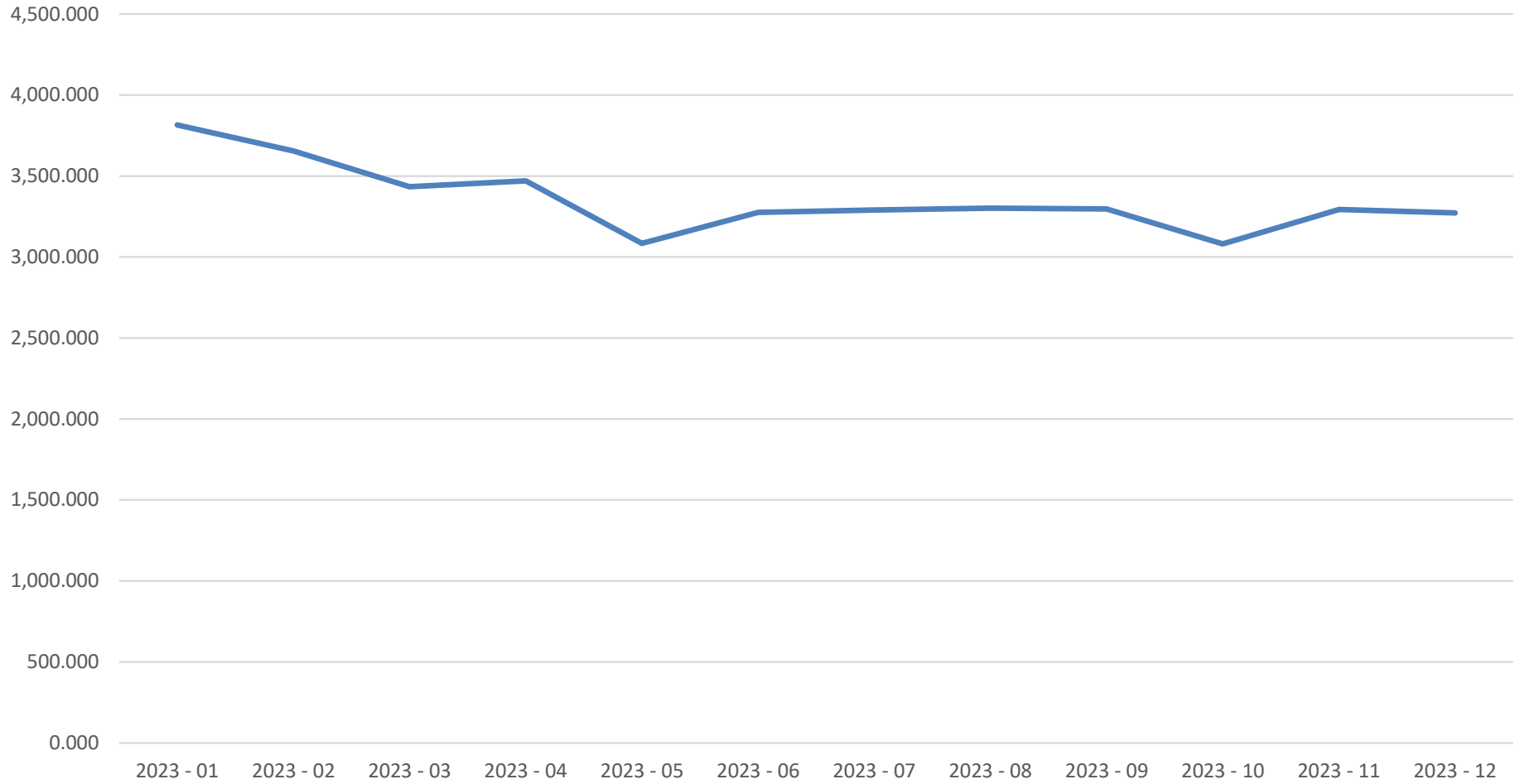
الإجمالي	
القيمة (AED)	26,620,740.04
الكمية	77,306,397
الصفقات	4,578

الصفقات

السنة	الشهر	الافتتاح (AED)	الإغلاق (AED)	الأعلى (AED)	الأدنى (AED)	القيمة (AED)	الكمية	الصفقات	الفرق	الفرق %
2023	01	0.199	0.185	0.207	0.183	656,926.89	3,533,771	61	0.002	1.09
2023	02	0.190	0.185	0.191	0.185	123,069.39	664,548	11	0.000	0.00
2023	03	0.185	0.156	0.187	0.147	257,425.61	1,430,708	44	(0.029)	(15.68)
2023	04	0.156	0.175	0.220	0.153	236,290.29	1,207,808	59	0.019	12.18
2023	05	0.195	0.180	0.212	0.165	12,611.72	68,214	23	0.005	2.86
2023	07	0.200	0.313	0.313	0.200	2,442,314.61	9,419,746	203	0.133	73.89
2023	08	0.359	0.375	0.477	0.311	17,576,055.98	44,655,829	2,331	0.062	19.81
2023	09	0.390	0.339	0.410	0.320	3,892,645.65	11,042,728	1,035	(0.036)	(9.60)
2023	10	0.321	0.240	0.340	0.237	655,170.48	2,223,910	394	(0.099)	(29.20)
2023	11	0.262	0.250	0.299	0.240	376,667.98	1,411,280	221	0.010	4.17
2023	12	0.257	0.242	0.260	0.216	391,561.44	1,647,855	196	(0.008)	(3.20)
						26,620,740.04	77,306,397	4,578		

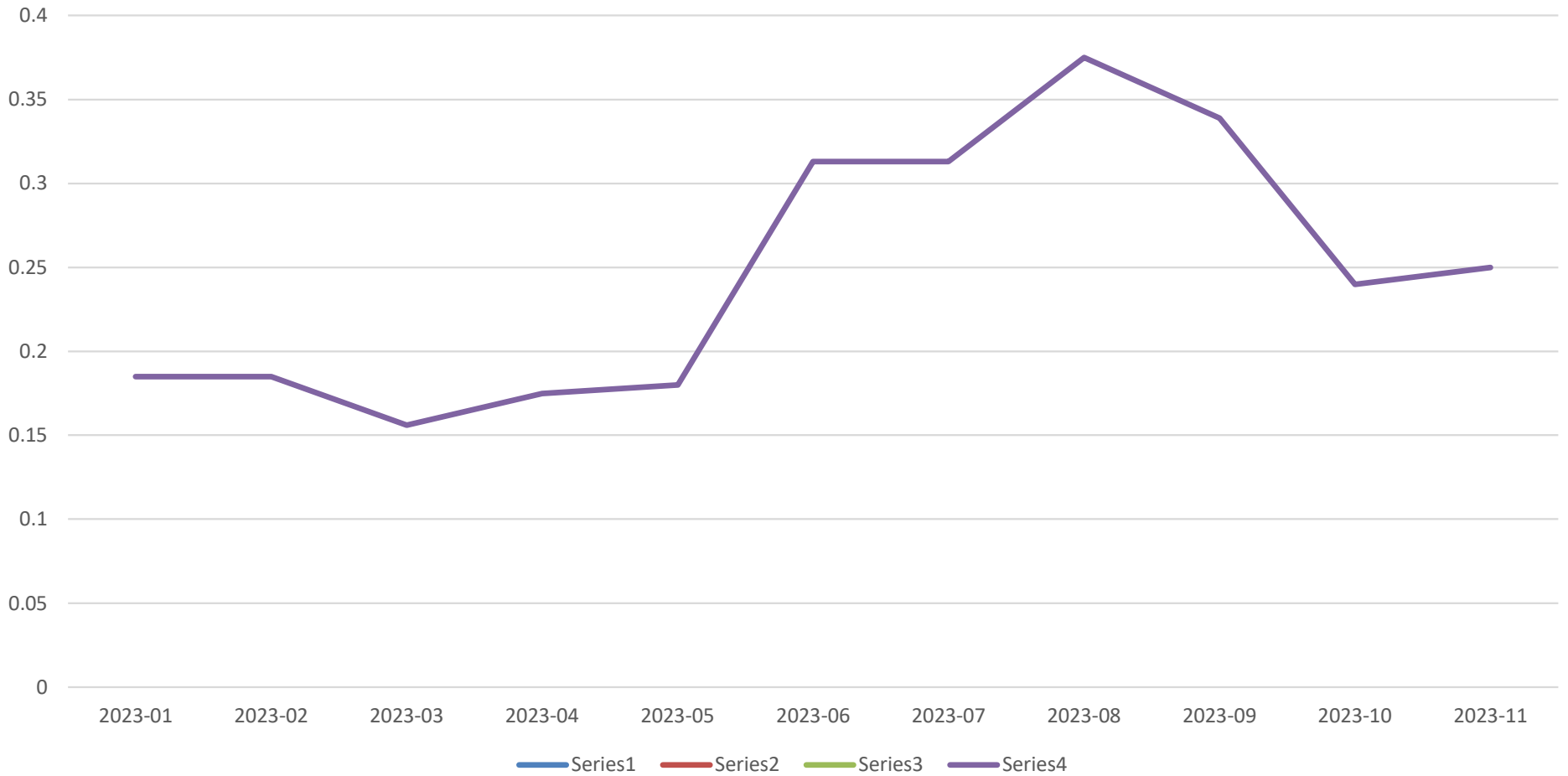
بيان بالأداء المقارن لسهم الشركة مع مؤشر السوق ومؤشر القطاع الذي تنتمي اليه الشركة خلال العام 2022

مؤشر قطاع الصناعات لعام 2023



## مؤشر أداء السهم لعام 2023

مؤشر أداء الشركة لعام 2023



□ بيان بتوزيع ملكية المساهمين كما في 2023/12/31 (أفراد شركات ، حكومات) مصنفة على النحو التالي: محلي، خليجي، عربي، أجنبي

م	تصنيف المساهم	نسبة الأسهم المملوكة		
		أفراد	شركات	حكومة
1	محلي	248,651,182	28,823,318.00	----
2	عربي	9,563,104	9,814,196	----
3	أجنبي	3,148,200	----	3,148,200
	المجموع	261,362,486	38,637,514	300,000,000

□ بيان بالمساهمين الذين يملكون 5% أو أكثر من رأس مال الشركة كما في 2023/12/31

م	الإسم	عدد الأسهم المملوكة	نسبة الأسهم المملوكة من رأس مال الشركة
1	السيد/ خالد علي رشيد العميرة	62,813,806	20.94 %
2	السيد/ علي رشيد ناصر العميرة	61,925,309	20.64 %



## بيان كيفية توزيع المساهمين وفقاً لحجم الملكية كما في 2023/12/31

م	ملكية الأسهم (سهم)	عدد المساهمين	عدد الأسهم المملوكة	نسبة الأسهم المملوكة من رأس المال
1	أقل من 50,000	1148	10,218,965	3.41 %
2	من 50,000 إلى أقل من 500,000	218	29,709,129	9.9 %
3	من 500,000 إلى أقل من 5,000,000	44	57,557,724	19.18 %
4	أكثر من 5,000,000	14	202,514,182	67.50 %

## بيان بالإجراءات التي تم إتخاذها بشأن ضوابط علاقات المستثمرين

- بيان بالإجراءات التي تم إتخاذها بشأن ضوابط علاقات المستثمرين مع بيان ما يلي:-
- تحديد إسم مسؤول علاقات المستثمرين وبيانات التواصل معه
  - تحديث الموقع الإلكتروني للمستثمرين.

1	اسم مسؤول علاقات المستثمرين	محمد حسين حمتوة
2	رقم الهاتف	02-6455500
3	رقم الموبايل	+971564339261
4	البريد الإلكتروني	<a href="mailto:m.hamtou@bildco.ae">m.hamtou@bildco.ae</a>
5	الرابط الإلكتروني لصفحة علاقات المستثمرين	<a href="http://www.bildco.ae">www.bildco.ae</a>

## □ بيان بالقرارات الخاصة التي تم عرضها في الجمعية العمومية المنعقدة خلال عام 2023 والإجراءات المتخذة بشأنها

1. الموافقة بموجب قرار خاص على حل الشركة قبل الأجل المحدد لها، أو استمرارها في مباشرة نشاطها، وتنفيذ خطة إعادة هيكلة رأس مال الشركة، وتفويض مجلس الإدارة بعد ذلك باتخاذ قرارات الاستمرارية وفقاً لمتطلبات المادة رقم (309) من مرسوم اتحادي رقم (32) لسنة 2021 بشأن الشركات التجارية حتى انعقاد اجتماع الجمعية العمومية السنوية للسنة المالية المنتهية في تاريخ 31/12/2023.
2. إطفاء جزء من الخسائر المتراكمة عن طريق استخدام كامل الاحتياطي الاختياري البالغ 15,398,843 درهم، واستخدام الاحتياطي القانوني البالغ 43,424,314 درهم.

### □ سكرتير مجلس الإدارة.

- السيد/ أسامه عبدالحارث أبو بكر
- تاريخ التعيين: 01 سبتمبر 2022
- مؤهلاته وخبراته: بكالوريوس كلية التجارة – جامعه القاهرة.
- بيان مهام عمله خلال العام:
  - توثيق اجتماعات مجلس الإدارة وإعداد محاضرها.
  - الاحتفاظ بالتقارير المقدمة الى مجلس الإدارة والتقارير التي يعدها المجلس.
  - موافاة أعضاء مجلس الإدارة بجدول أعمال اجتماع مجلس الإدارة والأوراق والمستندات ذات الصلة.
  - إخطار أعضاء مجلس الإدارة بتواريخ اجتماعات المجلس قبل وقت كافٍ.
  - التأكد من تسلم أعضاء مجلس الإدارة محاضر الاجتماعات والمعلومات والمستندات المتعلقة بالشركة.
  - تبليغ قرارات مجلس الإدارة ولجانه الى الإدارة التنفيذية للشركة ورفع التقارير بشأن تنفيذها وتطبيقها.
  - تنظيم سجل الافصاح الخاص بمجلس الإدارة والإدارة التنفيذية.

**بيان بالأحداث الجوهرية التي صادفت الشركة خلال العام 2023**

- لا يوجد أحداث جوهرية خلال عام 2023.

**بيان بالصفقات التي قامت بها الشركة خلال عام 2023 والتي تساوي 5% أو أكثر من رأس مال الشركة.**

- لم تقم الشركة بأي صفقات تساوي أو أكثر من 5% من رأس مال الشركة خلال عام 2023.

**بيان نسبة التوطين في الشركة بنهاية العام 2023**

- بلغت نسبة التوطين بالشركة خلال عام 2023 كالتالي:

عام	عدد العاملين	عدد المواطنين	نسبة التوطين
2023	23	4	% 17.4

**بيان بالمشاريع والمبادرات الابتكارية التي قامت بها الشركة أو جاري تطويرها خلال العام 2023**

- لا يوجد.



تواصل الشركة عبر مجلس الإدارة واللجان التابعة والإدارة التنفيذية جهوداً صادقة للإلتزام الحاسم لتحقيق إستدامة أعمالها، وتعزيز إسهاماتها في دعم وتعزيز التنمية الإقتصادية والإجتماعية في دولة الإمارات العربية المتحدة من خلال إعتقاد طرق أكثر ذكاءً وفعالية. إن من أهم إهتمامات مجلس إدارة الشركة وممثلي اللجان المنبثقة وكافة منتسبي الإدارة التنفيذية، هو تقديم إسهامات معتبرة للمجتمع المحيط بالشركة. وتستذكر الشركة مدى العناية الفائقة التي توليها القيادة السياسية للدولة وكافة الجهات الحكومية والمجتمعية، والتي كانت تساهم فيها الشركة وتبذل جل عنايتها من أجل تنمية المجتمع المحيط خاصة فيما يتعلق بالقطاعات التالية:

- قطاع التعليم.
- قطاع الصحة.
- قطاع البيئة ومعالجة النفايات.

جدير بالذكر بأن الإدارة التنفيذية ستقوم بعرض خطة متكاملة لتنمية المجتمع المحيط بالشركة عن السنوات القادمة وتدير المخصصات المالية لذلك ووضعها ضمن الميزانية التقديرية للشركة، كما كان لجهودنا المستمرة في الإلتصال بالمواطنين الذين تمت الموافقة على منحهم قروضاً لبناء مساكنهم الخاصة من قبل الديوان الأميري بالإمارة وذلك لتقديم منتجات مواد البناء بأسعار التكلفة مساهمة من الشركة لتخفيف الأعباء عن مواطني الإمارة.

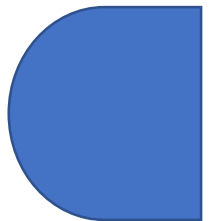


❖ تولى إدارة الشركة على كافة المستويات بدءاً من مجلس الإدارة واللجان المنبثقة وإنهاءً بالادارة التنفيذية جل إهتمامها لتوفير أفضل مستويات الخدمة للعملاء والارتقاء بمستوى رضاهم ويأتي في صميم أولوياتنا. ولضمان تحقيق ذلك، تمكنا من طرح عدد من المنتجات والخدمات التي أسهمت في تعزيز تميزنا التنافسي، والتأكيد على مكانتنا كالخيار الأفضل لمعظم عملائنا سواء الأفراد أو المؤسسات.

توقيع مدير إدارة الرقابة الداخلية	توقيع رئيس لجنة الترشيحات والمكافآت	توقيع رئيس لجنة التدقيق	توقيع رئيس مجلس الإدارة
			
التاريخ: 2024/03/21	التاريخ: 2024/03/21	التاريخ: 2024/03/21	التاريخ: 2024/03/21



تقرير الاستدامة لعام 2023  
شركة أبوظبي الوطنية لمواد البناء ش.م.ع  
( Bildco )



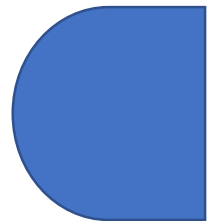


## شركة أبوظبي الوطنية لمواد البناء ش.م.ع (Bildco)

النشاط الرئيسي للشركة هو خدمة الأسواق المحلية بتصنيع واستيراد وتسويق كافة منتجات مواد البناء من حديد وأخشاب وأسمنت.

إستثمارات أخرى:

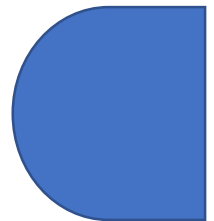
- بلدكو للمنتجات الخرسانية الهوائية العازلة ذ.م.م (100%)
- بلدكو لخدمات حديد التسليح (100%)
- بلدكو للمنتجات الأسمنتية ذ.م.م (80%)
- بوسعيد الحرة للتجارة والتنمية (5%).





## المحتويات

- استراتيجيتنا وركائز الاستدامة.
- توفير حلول وخدمات تكنولوجيا البناء وإتاحتها.
- رفاهية الموظفين.
- العمل بمنهجية أخلاقية ومسؤولة.





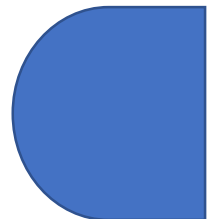


تبدل مجموعة أبو ظبي الوطنية لمواد البناء بلدكو (ش.م.ع) كل طاقاتها من أجل الإستدامة، وتحقيق الأهداف التي أنشئت من أجلها، وتعظيم إيرادات الشركة وتطوير وتعزيز أعمالها عن طريق اعتماد خطة عمل طموحة وذلك بإضافة خطوط إنتاج جديدة وإنشاء مصنع لإنتاج المواد اللاصقة الخاصة بمواد البناء مما يساهم في دعم التنمية الإقتصادية الشاملة لإمارة أبو ظبي.

يسرنا تقديم تقرير الاستدامة لعام 2023 ليمثل أحد أهم وأحدث مرآة الشركة لذاتها ولعملائها الحاليين والمحتملين وشركائنا الإستراتيجيين الذين نعتز بهم جميعاً.

وبفضل الجهد المتواصل والعمل الدؤوب لفريق عملنا، استطاعت مجموعة أبو ظبي الوطنية لمواد البناء ش.م.ع (بلدكو). أن تحقق نقلة نوعية عن مستوى توفير منتجاتها وخدماتها من (حديد وأخشاب ومنتجات الأسمنت). المطابقة لأعلى معايير الجودة والكفاءة التي تضاهي نظيراتها المقدمة من كبرى الشركات العالمية معززة بذلك مكانتها الطبيعية كمجموعة صناعية واقتصادية رائدة تتمتع بالموثوقية والتميز، وجعل منها ركيزة أساسية في سبيل تحقيق النمو والازدهار الاقتصادي والاجتماعي خلال الأربعون عاماً الماضية.

مع تأكيدنا – من خلال خبراتنا المتراكمة وثقة عملائنا وشركائنا الإستراتيجيين \_ استطعنا تخطي كافة التحديات والصعوبات الطارئة التي يمر بها سوق العقارات في الوقت الحالي،. استشرافاً لمستقبل أكثر إشراقاً. ورغم التحديات التي تواجه كأي منشأة اقتصادية في الوقت الحالي والتي أهمها تحقيق الاستدامة المالية، وتوسيع سوق منتجاتها بحيث تكون قادرة على الوفاء بالتزاماتها تجاه المساهمين. فقد نجحت الشركة منذ إنشائها في تحقيق الكثير من الأهداف وكانت ثمرة ذلك اتساع نشاط وزيادة الثقة في منتجاتها وجودتها وكذلك تزايد ثقة الشركات والمؤسسات والبنوك والدوائر المحلية في الدولة ودول مجلس التعاون الخليجي. بما يؤهلنا خلال السنوات القادمة





من جذب المزيد من العملاء للاستفادة من منتجات الشركة حيث عملت الشركة على توفير المزيد من المنتجات والمعدات التي تحتاجها سوق المقاولات والإنشاءات وكذلك المنتجات الموازية.

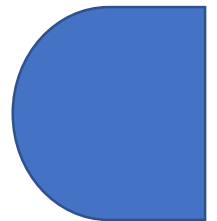
### \* إستراتيجية وركائزنا للاستدامة.

هدفنا هو توفير حلول وخدمات تهتم بالبيئة مع العمل بمنهجية مؤسسية مسؤولة والارتقاء بمستويات السعادة لدى موظفينا ومجتمعنا. وتمثل أهداف الإستدامة الثلاث هذه الأساس الذي تستندُ إليه سياستنا وممارستنا في شركة أبو ظبي الوطنية لمواد البناء ففي عام 2020 – 2021، وفي خصم جائحة فيروس كورونا المستجد، ساعدت الخدمات التي نقدمها في إثراء الحياة الإقتصادية والشركات في دولة الإمارات العربية المتحدة.

وخلال نفس العام طبقنا نموذجاً تشغيلياً جديداً لدى الشركة. ويتوافق هذا النموذج مع أهدافنا للاستدامة في ظل توافقه مع العديد من الأهداف على مستوى الشركة مثل:

- تجاوز توقعات العملاء.
- وإنشاء محرك متطور.
- وتطوير ثقافة تقوم على الغاية والأداء.

يتمثل هدفنا في عام 2024 في زيادة التركيز على مجالات معينة نعتقد أنه يمكننا من خلالها تقديم مساهمات كبيرة في تحقيق طموحات دولة الإمارات المتعلقة بالإستدامة والأهداف العالمية للأستدامة. وسعياً منا لتحقيق طموحاتنا في مجال الاستدامة بالتعاون مع الجهات ذات الصلة سنحافظ على شراكاتنا الإستراتيجية الرسمية مع كافة الجهات والفعاليات الاقتصادية في الدولة خاصة في مجال هو خدمة الأسواق المحلية باستيراد وتسويق كافة مواد البناء من حديد وأخشاب وأسمنت.



## \* الرؤية:

نطمح أن تكون الشركة الأولى عربياً وإقليمياً في إمداد قطاع التشييد والبناء لكافة المنتجات والأدوات التي يحتاج إليها هذا القطاع وفق المعايير الأعلى عالمياً.

## \* الرسالة:

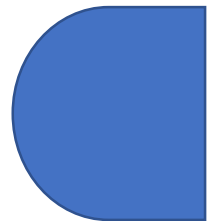
أن نكون نبراساً لغيرنا من الشركات وقاطرة تجرها إلى أعلى مراتب التنمية والتطوير العقاري.

## \* الأهداف:

شركة أبو ظبي لمواد البناء (بلدكو) هو اسم لعدد من العلامات التجارية والأكثر ثقة والمعترف بها في السوق في توفير وتصنيع منتجات البناء ومشاريع البناء السكنية والتجارية. نعمل في مرافق تصنيع عالية المستوى ومن خلال شبكة توزيع قوية لخدمات عملائنا في جميع أنحاء دولة الإمارات العربية المتحدة، ولأن هذه المنتجات التي تأتي من بلدكو يمكن لعملائنا أن يكونوا على يقين من أن منتجاتنا يتم تصنيعها مواكبة لمعايير البناء ذات الصلة في القيام بهذه المهمة.

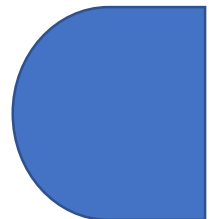
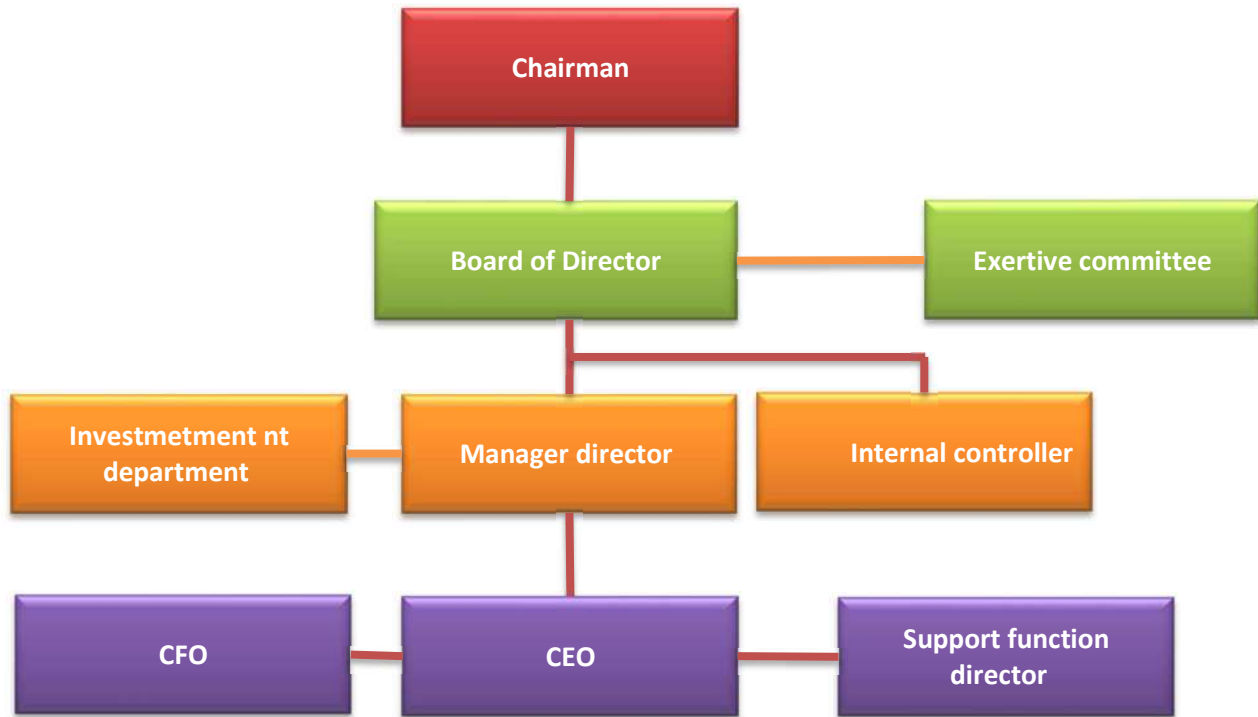
\* أهدافنا الرئيسية هي:

- إعادة الإستثمار في أعمالنا في مواجهة التحديات الجديدة في البناء.
- تطوير المزيد من المنتجات المبتكرة لإستمرار إستثمارنا في مباني المستقبل.
- التحسين المستمر بحيث يستفيد عملائنا من معرفتنا وخبرتنا.
- الحصول على مواد جديدة لنقدم لعملائنا الخدمات التي يحتاجونها.



## \* الجودة

تتنوع العلامات التجارية لمنتجات البناء "بلدكو" ألا أنها تشترك جميعها مع رؤية الشركة والهدف المشترك حيث يجرى تقديم منتجات وخدمات موثوق بها. وقد تم اعتماد نظام إدارة الجودة الأيزو 9002، مما يعنى أننا نسعى باستمرار لتوفير اليقين من الجودة والتسليم والنزاهة في كل ما نقوم به. تواصل بلدكو النمو من خلال تعزيز المنتجات والخدمات وتطوير علامات تجارية جديدة، بحيث يمكن لعملائنا الاستمرار في الاعتماد على الجودة التي تشتهر بها بلدكو.

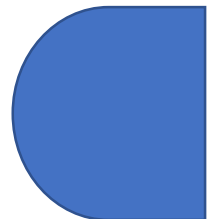


وضع الرؤية والرسالة للشركة	
1	مرفق الخريطة التنظيمية للشركة موضحاً بها إنشاء إدارة للإستثمار كما توضح اللوائح الإدارية والمالية إختصاصاتها والمهام المناطة بها.
2	وضع معايير الإنضباط المؤسسي.
3	تعديل النظام الأساسي للشركة وفقاً لأحكام قانون الشركات.
3	وضع لائحة بمعايير الأخلاق المهنية في أداء العمل.
4	الإفصاح والشفافية الكاملة عن كافة أعمال الشركة.
5	تم تمثيل العنصر النسائي في مجلس الإدارة للعام 2023.

• بيان بالإجراءات التي تم اتخاذها لاستكمال نظام الاستدامة خلال عام 2023 وكيفية تطبيقها.

بيان بتوزيع ملكية المساهمين كما في 2023/12/31 (أفراد، شركات- حكومات) مصنفة على النحو التالي:

م	تصنيف المساهم	نسبة الأسهم المملوكة		
		أفراد	شركات	حكومة
1	محلي	248,651,182	28,823,318.00	----
2	عربي	9,563,104	9,814,196	----
3	أجنبي	3,148,200	----	----
	المجموع	261,362,486	38,637,514	----
	المجموع			277,474,500





• بيان بالمساهمين الذين يمتلكون 5% أو أكثر من رأس مال الشركة كما في 2023/12/31 حسب الجدول التالي:

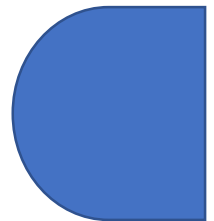
الإسم	عدد الأسهم المملوكة	نسبة الأسهم المملوكة من رأس مال الشركة
1 على رشيد ناصر العميره	62.813.806	20.94%
2 خالد علي رشيد ناصر العميره	61,925.309	20,64%

بيان بكيفية توزيع المساهمين وفقاً لحجم الملكية كما في 2023/12/31 حسب الجدول التالي:

م	ملكية الأسهم (سهم)	عدد المساهمين	عدد الأسهم المملوكة	نسبة الأسهم المملوكة من رأس المال
1	أقل من 50,000	1148	10,218,965	3.41 %
2	من 50,000 إلى أقل من 500,000	218	29,709,129	9.9 %
3	من 500,000 إلى أقل من 5,000,000	44	57,557,724	19.18 %
4	أكثر من 5,000,000	14	202,514,182	67.50 %

#### \*التنوع:

تضم شركتنا موظفين من جنسية مختلفة وتؤمن بأن التنوع هو أساس ثقافة الازدهار في شركة أبو ظبي الوطنية لمواد البناء، مما يؤثر إيجابياً على جميع موظفينا وكذلك على عملائنا.



ونسعى لتوفير فرص وظيفية متساوية للجميع دون أي تمييز قائم على العمر أو الجنس أو العرق أو الدين سواء في الفرص الوظيفية أو التطوير المهني، على صعيد آخر، ندعم أصحاب الهمم لئتمكنوا من بناء فرص طويلة الأمد في شركتنا.

### **\* الاحتفالات باللحظات المميزة لدولة الإمارات العربية المتحدة.**

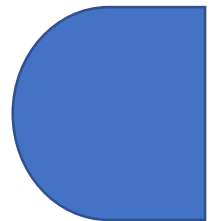
رفع علم الإمارات في يوم العلم بمناسبة الإحتفال بيوم العلم في عام 2023، وجهنا الدعوة لموظفي الخطوط الأمامية إلى جانب مجلس الرئيس التنفيذي ومجلس إدارتنا لرفع العلم الإماراتي إحتفالاً وتكريماً لهذا الوطن العظيم جاء ذلك بهدف الإشادة بموظفي الخطوط الأمامية، الذين كان لجهودهم دور فعال في الوفاء بالتزامنا تجاه عملائنا ومجتمعاتنا في جميع أنحاء الدولة.

### **\* تخليد ذكرياتنا العزيزة في اليوم الوطني الخمسين.**

احتفالاً منا باليوم الوطني الواحد وخمسين لدولة الإمارات العربية المتحدة أصدرنا مقطع فيديو يسلط الضوء على مجموعة من اللحظات والذكريات الرائعة التي عاشتها البلاد خلال الـ 51 عام الماضية والتطلعات المستقبلية المنشودة خلال الـ 50 العام القادمة.

### **\* تمكين الشباب**

تحرص الشركة إلى تمكين الكوادر الوطنية وتزويدها بالكفاءات الفنية والسلوكية والمهنية، واستهداف مجالات المعرفة الإستراتيجية في مكان العمل والسماح للشباب الإماراتي في " بلدكو" بتبادل خبراتهم مع الشباب في المؤسسات والجهات الأخرى لفترة زمنية تم الاتفاق عليها، ولن يشجع ذلك على تبادل المعرفة والخبرات فحسب، بل سيساعد أيضاً في زيادة التعاون بين القطاعين الحكومي والخاص، كذلك وقعنا خلال العام مذكرة تفاهم مع دائرة التعليم والمعرفة في أبوظبي لتنظيم كورسات تدريبية.



### • المساواة في الأدوار

في أوائل عام 2021، قمنا باعتماد مسمى مجلس التوازن بين الجنسين، بهدف زيادة الإدماج والمساواة في الأدوار لكل الجنسين في داخل الشركة. ويهدف المجلس إلى نشر الوعي وتشجيع المناقشات وقيادة الأعمال المستدامة وتوفير بيئة تدعم المساواة بين الجنسين وتمكن المرأة في جميع مراحل تطورها المهني.

ويواصل المجلس العمل عبر أربع ركائز رئيسية، هي عقلية القيادة، والسلوك، والثقافة، وسياسات والهيكل التنظيمي، والاتصالات الداخلية والخارجية. وسيواصل المجلس السعي إلى تنفيذ برنامج تحقيق التوازن بين الجنسين في جميع أنحاء شركة أبو ظبي الوطنية لمواد البناء من خلال زيادة تواجد المرأة وتعزيز تمثيل النساء في المناصب القيادية، وتعزيز الجيل القادم من قيادات النسائية في جميع أنحاء المؤسسة.

كان مجلس التوازن بين الجنسين سابقاً في تعزيز رؤية الإمارات العربية المتحدة بالتعاون مع فريق القيادة التنفيذية، مما أدى إلى جعل عملية اختيار النموذج التشغيلي الجديد أكثر شمولية للجنسين.

• العمل بمنهجية أخلاقية ومسؤولة.

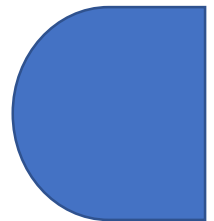
• البصمة البيئية.

• كفاءة استهلاك الطاقة في شركتنا.

تعد شركتنا بم تضم من محطات مصانته وورش ذات تأثير بيئي كبير بسبب إستهلاكها الكبير للطاقة ولعلاجة هذه القضية الرئيسية، استثمرنا في مجموعة من التقنيات الموقرة للطاقة وذكر منها:

### • مولدات الطاقة الهجينة الإقتصادية

- لدينا حالياً ما مجموعة 8 مصنع وورشة تعتمد على المولدات تعمل 3 منها بمولدات عادية و5 بمولدات هجينة.





- تقلل المولدات الهجينة من استهلاكنا للديزل بما يصل إلى 40%.
- بالإضافة إلى عملائنا وموردنا وشركائنا والجهات التعليمية والمتعاقدة، وتساهم كل من خطط استمرارية الأعمال وخطط للتعافي من الكوارث وخطط إدارة الأزمات وعمليات المحاكاة في تعزيز نظام إدارة استمرارية الأعمال، وقد أثبت هذا النظام فعاليته خلال جائحة فيروس كورونا المستجد (كوفيد - 19).

### ● إدارة المخالفات

سعيًا منا للحد من المخلفات عبر جميع عمليات الشركة، أطلقنا مجموعة من التدابير والمبادرات على رأسها مبادرة إدارة مخلفات المواد الرئيسية التي تستهلكها (مثل الورق والبلاستيك والورق المقوي والأخشاب والمعادن ..... الخ) إن 50% من المواد المستخدمة في مصانعنا مصنوعة من مواد معاد تدويرها. تبرعنا بعدد من الممتلكات المستخدمة مثل معدات تقنية المعلومات والأثاث للجمعيات الخيرية المسجلة في دولة الإمارات العربية المتحدة. واندرج تحت مظلة هذه السياسة تبرعنا خلال هذا العام بطابعات وأجهزة كمبيوتر محمولة ومكاتب وكراسي وقطع أخرى من الأثاث لمنفعة مجموعة من الجمعيات الخيرية ومؤسسات المجتمع المحلي في دولة الإمارات العربية المتحدة.

