

Bank
البنك المصري للتنمية الاقتصادية

تقرير مجلس الإدارة

عن العام المالي

2023

(المجمع)



الفهرس

<u>الصفحة</u>	<u>البيانات</u>
1	مقدمة
	الفصل الأول
1	أولاً الإقتصاد العالمي
1	ثانياً الإقتصاد المحلى
2	ثالثاً التضخم
	الفصل الثاني
3	أولاً عرض مقارنة للفوائم المالية المجمعة فى 2023/12/31
	<u>النماذج</u>
3	الميزانية فى 2023/12/31
4	قائمة الدخل من 2023/1/1 إلى 2023/12/31
	<u>الميزانية</u>
5	إجمالى الأصول
5	1 القروض والتسهيلات للعملاء والبنوك
6	2 ودائع العملاء
	<u>قائمة الدخل</u>
7	3 صافى الأرباح
8	4 صافى الدخل من العائد
9	5 صافى الدخل من الأتعاب والعمولات
10	ثانياً المؤشرات المالية
10	ثالثاً الخاتمة



مقدمة

يتشرف مجلس الإدارة أن يقدم بتقريره السنوي عن العام المالي 2023 للسادة الجمعية العامة للمساهمين وفي هذا الصدد يود المجلس أن يتقدم بالشكر لكل من الإدارة العليا وجميع العاملين بالبنك على نتائج أعمال هذا العام .

هذا وسوف يتضمن التقرير المعروض على سيادتكم الموضوعات التالية :

- الفصل الأول : نظرة عامة على كل من الإقتصاد العالمي والإقتصاد المحلي .
- الفصل الثاني : عرض تحليلي لأنشطة البنك الرئيسية خلال العام المالي 2023 وكذا عرض مالي مقارنة للقوائم المالية للبنك في 2023/12/31.

الفصل الأول

أولاً - نظرة عامة عن الإقتصاد العالمي

لا يزال التعافي العالمي من جائحة كوفيد 19 -والغزو الروسي لأوكرانيا بطيئا وغير متوازن. ورغم الصلابة الاقتصادية التي شهدتها مطلع العام الجاري، في ظل الانتعاش المصاحب لإعادة فتح الاقتصادات والتقدم المحرز في خفض التضخم عن مستويات الذروة التي بلغها في العام الماضي، لا يزال من المبكر جدا أن نركن للطمأنينة ، ولا يزال النشاط الاقتصادي دون مستوياته في فترة ما قبل الجائحة، وخاصة في اقتصادات الأسواق الصاعدة والاقتصادات النامية، كما تتزايد أوجه التباعد بين المناطق المختلفة. وهناك عدة قوى تعرقل مسيرة التعافي، بعضها يعكس العواقب طويلة الأجل للجائحة والحرب في أوكرانيا والتشرد الجغرافي-الاقتصادي. وهناك قوى أخرى أكثر ارتباطا بالدورة الاقتصادية، بما في ذلك آثار تشديد السياسة النقدية الضروري لخفض التضخم، وسحب الدعم المقدم من المالية العامة في ظل ارتفاع المديونية، بالإضافة إلى الأحداث المناخية المتطرفة.

تشير التنبؤات إلى تباطؤ النمو العالمي من % 3,5 في عام 2022 إلى % 3,0 في عام 2023 ثم % 2,9 في عام 2024. فالتوقعات لا تزال دون المتوسط التاريخي البالغ % 3.8 (في الفترة من 2000-2019) ، كما انخفضت التنبؤات لعام 2024 بمقدار 0,1 نقطة. وبالنسبة للاقتصادات المتقدمة، تشير التوقعات إلى تباطؤ النشاط الاقتصادي من % 2,6 في 2022 إلى % 1,5 في 2023 و % 1,4 في 2024 ، في ظل نشاط أقوى زخما من المتوقع في الولايات المتحدة وضعف النمو عن المتوقع في منطقة اليورو. ويتوقع أن تسجل اقتصادات الأسواق الصاعدة والاقتصادات النامية انخفاضا محدودا في النمو من % 4,1 في 2022 إلى % 4,0 في عامي 2023 و 2024 ، مع تخفيض التوقعات بمقدار 0,1 نقطة مئوية في 2024 انعكاسا لأزمة القطاع العقاري في الصين. وتعد تنبؤات النمو العالمي في الأجل المتوسط، التي تبلغ % 3,1 عند أدنى مستوياتها على مدار عقود، لتراجع التوقعات بإمكانية لحاق بلدان العالم بركب مستويات المعيشة الأعلى تشير التنبؤات إلى تراجع التضخم العالمي على نحو مطرد من % 8,7 في عام 2022 إلى % 6,9 في عام 2023 ثم % 5,8 في عام 2024. غير أنه تم تعديل التنبؤات لعامي 2023 و 2024 بزيادة قدرها 0,1 نقطة مئوية و 0,6 نقطة مئوية، على الترتيب، بينما لا يتوقع في معظم الحالات. عودة التضخم إلى المستوى المستهدف حتى عام 2025

المصدر صندوق النقد الدولي : أكتوبر 2023

ثانياً - نظرة عامة عن الإقتصاد المحلي

اثبت الإقتصاد المصري قدرا كبيرا من المرونة على الرغم من تداعيات وباء كورونا ، و الحرب بأوروبا والتي ساهمت في وجود اضطرابات في سلاسل الامداد وبالتالي ارتفاعات كبيرة في الأسعار عالميا خاصة أسعار السلع الأساسية والغذائية ، وقد عملت الحكومة المصرية ووزارة المالية على وضع اطار متسق و متكامل لمسانده المواطنين و القطاعات الاقتصادية من خلال سرعه إقرار إجراءات و حوافز و سياسات لتحفيز النشاط الاقتصادي، و كذلك مسانده المواطنين من خلال توفير السلع الأساسية بأسعار مدعومه، و إجراءات الحماية الإجتماعية ، حيث تم إقرار حزمه مساعدات إجتماعيه بقيمة 130 مليار جنيهه و صرف مساعدات استثنائية لعدد 9.1 مليون اسره من الفئات الأولى بالرعاية لمدته 6 أشهر ، الى جانب تحسين هيكل الأجور و المعاشات.

وقد حقق معدل النمو الحقيقي للنتائج المحلي الإجمالي خلال العام المالي 2021 / 2022 نحو 6.6% ونحو 3.9% خلال الربع الثاني من العام المالي 2022 / 2023 ونحو 4.4% خلال الربع الأول من العام المالي 2022 / 2023 وفقا لتقديرات وزاره التخطيط والتنمية الاقتصادية. ما ساعد معدل البطالة في الانخفاض ليقترّب الى مستوى ما قبل الجائحة محققا 7.2% خلال الربع الرابع من عام 21 / 22 مقابل 9.6% في عام 19 / 20 حيث جاء ارتفاع النمو الاقتصادي المحقق في عام 21 / 22 مدفوعا بطفرة النمو الاقتصادي المحقق في الشهور التسعة الأولى من عام 21 / 22 بواقع - 7.8% وفقا لتقديرات وزاره التخطيط والتنمية الاقتصادية - وذلك في ضوء تعافى النشاط الاقتصادي لمعظم القطاعات ومعاودة الإنتاج عقب الانتقال الى مرحلة ما بعد كوفيد 19 -، بينما اقتصر تأثير الحرب بأوروبا بالسلب في الأساس على مؤشرات النمو الاقتصادي خلال الربع الثاني من عام 21 / 22 ، و لا سيما من تنفيذ إجراءات التشديد الاقتصادي لمواجهة الضغوط التضخمية، وكذا مع حدوث تباطؤ النشاط الاقتصادي في الصين و روسيا.

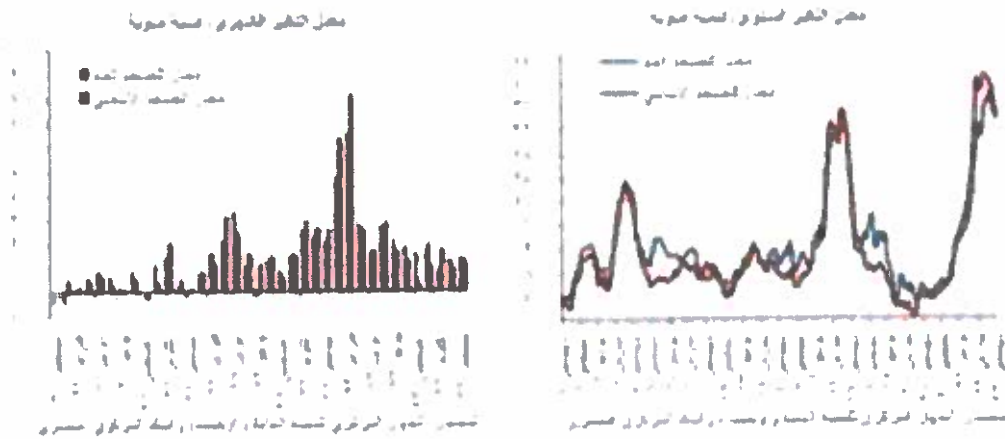
وقد بلغ أجمالي الإيرادات نحو 609 مليار جنيه خلال الفترة يوليو ونوفمبر من العلم المالي 23 / 24 -، لترتفع بنحو 145 مليار جنيه بنسبه نمو 31.4% حيث تساهم المتحصلات من الإيرادات الضريبية بنحو 84.7% من إجمالي الإيرادات والإيرادات غير الضريبية بنحو 15.3

ثالثاً - التضخم

تشير البيانات الى تحقيق معدل التضخم السنوي 38% خلال شهر سبتمبر 2023 ، مقارنة ب 37.4% خلال الشهر السابق، وسجل متوسط معدل التضخم السنوي خلال الفترة يوليو - سبتمبر من العام المالي 2023 / 2024 - نحو 37.3% ، مقارنة ب 14.4% خلال نفس الفترة من العام المالي السابق، وقد حقق معدل التضخم الأساسي نحو 39.7% خلال شهر سبتمبر 2023 ، مقابل نحو 40.4% خلال الشهر السابق.

شهد المعدل السنوي للتضخم الأساسي تباطؤ للشهر السادس على التوالي ، حيث سجل 34.2% في ديسمبر 2023 من معدل بلغ 35.9% في نوفمبر 2023 و مقارنة بمعدل بلغ 41.0% في يونيو 2023 ، و يأتي ذلك متسقا مع المعدل الشهري للتضخم الأساسي الذي سجل 1.3% في ديسمبر 2023 ، مقارنة بمعدل بلغ 2.6% خلال ذات الشهر في العام الماضي.

معدل التضخم العام والأساسي



الفصل الثاني

أولاً- عرض مقارن للقوائم المالية في 2023/12/31
1- الميزانية في 2023/12/31

المورد	الأرصدة الفعلية في 2023/12/31	الأرصدة الفعلية في 2022/12/31	التغير عن 2022/12/31
نقدية وأرصدة لدى البنك المركزي	9,184,743	9,820,895	(636,152)
أرصدة لدى البنوك	20,722,864	9,928,474	10,794,389
أصول مالية بالقيمة المعاملة من خلال الأرباح و الخصم	524,342	380,694	143,647
قروض وتسهيلات للصلاء والبنوك	52,825,021	43,120,798	9,704,222
مشتقات مالية	4,211	0	4,211
إستثمارات مالية:			
- بالقيمة المعاملة من خلال الدخل الشامل الأخر	21,436,004	15,868,060	5,567,944
- بالتكلفة المستهلكة	7,934,115	12,103,366	(4,169,251)
إستثمارات مالية في شركات تابعة وشقيقة	6,875	6,875	0
أصول غير ملموسة	146,070	42,478	103,593
أصول أخرى	4,422,805	5,675,174	(1,252,369)
أصول ثابتة	1,220,543	1,078,021	142,522
المخزون	0	302,387	(302,387)
أصول ضريبية مؤجلة	247	152	95
إجمالي الأصول	118,427,840	98,327,375	20,100,465
الإلتزامات وحقوق المساهمين			
الإلتزامات			
أرصدة مستحقة للبنوك	12,413,957	6,834,631	5,579,326
صكيات بيع الذون خزائنة مع الإلتزام باعادة الشراء	19,913	4,172,818	(4,152,905)
ودائع الصلاء	86,707,383	72,681,439	14,025,944
أدوات دين مصدرة	50,000	50,000	0
قروض أخرى	1,839,965	1,988,286	(148,321)
الإلتزامات أخرى	2,344,675	2,325,559	19,115
مخصصات أخرى	381,741	249,036	132,705
الإلتزامات ضريبية مؤجلة	69,026	39,721	29,305
إجمالي الإلتزامات	103,826,660	88,341,490	15,485,170
حقوق المساهمين			
رأس المال المدفوع	6,600,960	5,273,600	1,327,360
مبالغ مسددة تحت حساب زيادة رأس المال	840,144	327,360	512,784
إحتياطيات	1,747,230	1,137,797	609,433
أرباح محتجزة	5,193,698	3,057,117	2,136,582
إجمالي حقوق الملكية	14,382,032	9,795,874	4,586,159
حقوق الإكتية	219,149	190,011	29,138
إجمالي حقوق المساهمين و صافي أرباح الفترة	14,601,181	9,985,885	4,615,297
إجمالي الإلتزامات و حقوق المساهمين	118,427,840	98,327,375	20,100,466

2- قائمة الدخل من 2023/1/1 حتى 2023/12/31

(القيمة بالالف جنيه)

التغير عن	الأرصدة الفعلية	الأرصدة الفعلية في	البيان
2022/12/31	2022/12/31	2023/12/31	
5,759,108 (3,235,511)	8,208,491 (5,012,971)	13,967,600 (8,248,482)	عائد القروض والإيرادات المشابهة تكلفة الودائع والتكاليف المشابهة
2,523,598	3,195,520	5,719,118	صافي العقد
1,012,115 (70,365)	811,231 (227,401)	1,823,346 (297,765)	إيرادات الأتعاب والعمولات مصروفات الأتعاب والعمولات
941,751	583,830	1,525,581	صافي الدخل من الأتعاب والعمولات
7,990 81,285 2,522 (290,616) (550,220) (21,679)	12,915 354,098 13,884 (360,587) (1,711,323) 20,897	20,905 435,383 16,406 (651,203) (2,261,543) (781)	توزيعات أرباح صافي دخل المتاجرة أرباح إستثمارات مالية (عبء) / الإضمحلال عن خسر الإئتمان مصروفات إدارية إيرادات (مصروفات) تشغيل أخرى
2,694,631	2,109,234	4,803,866	صافي الربح قبل الضرائب
(630,051) (1,304)	(772,269) 2,231	(1,402,320) 927	ضرائب الدخل الضرائب المؤجلة
2,063,277	1,339,196	3,402,473	صافي أرباح الفترة

الميزانية

اجمالي الأصول :

ارتفع رصيد إجمالي الأصول في 2023/12/31 ليصل إلى 118,4 مليار جنيه بزيادة عن الرصيد المحقق بالعام السابق في 2022/12/31 بمبلغ 20,1 مليار جنيه بمعدل نمو 20%.

هيكل الأصول

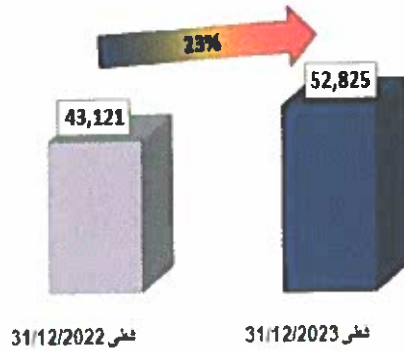
البيان	القطي في 2023/12/31	القطي في 2022/12/31
نقدية و أرصدة لدى البنك المركزي	%8	%10
أرصدة لدى البنوك	%17	%10
صافي القروض والتسهيلات للعملاء والبنوك	%45	%44
إستثمارات مالية	%25	%29
أصول ثابتة و غير ملموسة	%1	%1
أصول أخرى	%4	%6

هذا ونورد فيما يلي تحليل لأهم بنود الميزانية :

(1) القروض والتسهيلات للعملاء والبنوك :

ارتفع رصيد صافي محفظة القروض والتسهيلات للعملاء و البنوك في 2023/12/31 ليصل إلى 52,8 مليار جنيه بزيادة عن الرصيد المحقق بالعام السابق بمبلغ 9,7 مليار جنيه بمعدل نمو 23% ، وفيما يلي بيان للقروض والتسهيلات الإئتمانية خلال العام المالي 2023 مقارناً بالعام السابق .

صافي محفظة القروض والتسهيلات (مليون جم)



Internal

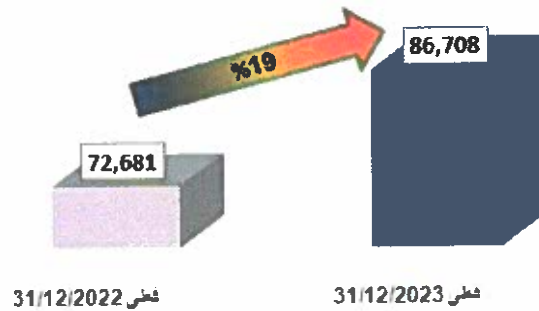
(القيمة بالآلاف جنيه)

التقرير عن 2022/12/31	القطر في 2022/12/31	القطر في 2023/12/31	البيان
			<u>قروض لأفراد:</u>
110,744	263,273	374,017	حسابات جارية مدينة
104,462	65,272	169,734	بطاقات ائتمان
2,551,482	3,780,771	6,332,254	قروض شخصية
411,799	425,765	837,564	قروض عقارية
			<u>قروض لمؤسسات:</u>
5,058,525	24,508,220	29,566,745	حسابات جارية مدينة
673,972	8,909,176	9,583,148	قروض مباشرة
789,921	6,740,017	7,529,938	قروض مشتركة
			<u>قروض للبنوك:</u>
464,102	268,528	732,630	
10,165,008	44,961,022	55,126,030	إجمالي القروض و التسهيلات للملاء والبنوك
(17,239)	(134,343)	(151,582)	بخصم : إيرادات تحت التسوية
(443,546)	(1,705,882)	(2,149,428)	مخصص خسائر الإضمحلال
9,704,222	43,120,798	52,825,020	صافي محفظة القروض والتسهيلات للملاء والبنوك

(2) ودائع العملاء

ارتفع رصيد ودائع العملاء في 2023/12/31 ليصل إلى 86,7 مليار جنيه بزيادة عن الرصيد المحقق بالعام السابق بمبلغ 14,0 مليار جنيه بمعدل نمو 19%.

إجمالي محفظة ودائع العملاء (مليون جـم)



ونورد فيما يلي بيان تحليلي لودائع العملاء طبقاً للمنتجات

(القيمة بالآلاف جنيه)

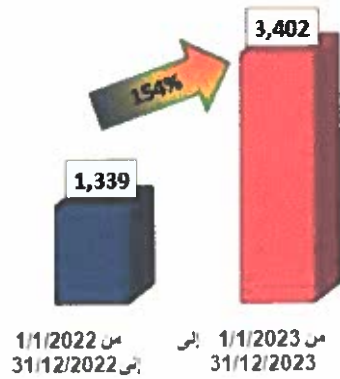
التغير عن 2022/12/31	القطي في 2022/12/31	القطي في 2023/12/31	البيان
8,609,476	29,623,059	38,232,534	ودائع تحت الطلب
3,892,586	30,336,053	34,228,639	ودائع لأجل و باخطار
1,183,674	10,540,462	11,724,135	ودائع التوفير وشهادات الإيداع
340,209	2,181,866	2,522,074	ودائع أخرى
14,025,944	72,681,439	86,707,383	الإجمالي

قائمة الدخل

(3) صافي الأرباح

ارتفع صافي الربح في الفترة من 2023/1/1 حتى الفترة 2023/12/31 ليصل إلى 3,4 مليار جنيه مقارنة بـ 1,3 مليار جنيه عن الفترة من 2022/12/1 حتى 2022/12/31 بزيادة بمبلغ 2,1 مليار جنيه بمعدل زيادة 154%،

صافي أرباح السنة (مليون جم)



(4) صافي الدخل من العائد

(القيمة بالألف جنيه)

التغير عن	الأرصدة الفعلية	الأرصدة الفعلية في	البيان
2022/12/31	2022/12/31	2023/12/31	
3,577,352	5,012,890	8,590,242	عائد - القروض و التسهيلات
1,269,126	1,070,184	2,339,310	عائد - أنون الخزانة
(257,998)	1,604,009	1,346,111	عائد-سندات الخزانة
10,930	28,181	39,111	عائد- سندات الشركات
1,103,344	469,964	1,573,308	عائد- ودائع وحسابات جارية
56,255	23,263	79,518	أخرى
5,759,108	8,208,491	13,967,600	إجمالي العائد على القروض والإيرادات المشابهة
(805,996)	(355,798)	(1,161,794)	تكلفة الاقتراض من البنوك
(2,380,377)	(4,414,636)	(6,795,013)	تكلفة ودائع العملاء
(64,263)	(62,126)	(126,389)	تكلفة القروض الأخرى
15,360	(180,411)	(165,051)	تكلفة بيع أنون الخزانة مع الإلتزام بإعادة الشراء - REPO
(235)	0	(235)	أخرى
(3,235,511)	(5,012,971)	(8,248,482)	إجمالي تكلفة الودائع والتكاليف المشابهة
2,523,598	3,195,520	5,719,118	صافي الدخل من العائد

صافي الدخل من العائد (مليون جم)

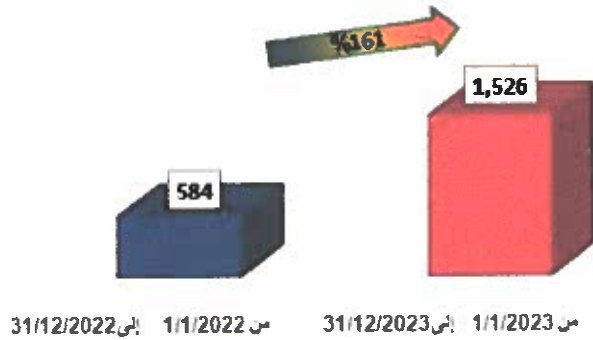


(5) صافي الدخل من الأتعاب والعمولات

(القيمة بالآلاف جنيه)

التغير عن	الأرصدة الفطرية	الأرصدة الفطرية في	البيان
2022/12/31	2022/12/31	2023/12/31	
			<u>إيرادات الأتعاب والعمولات:</u>
942,642	650,097	1,492,738	الأتعاب والعمولات المرتبطة بالائتمان
(434)	2,536	2,103	أتعاب أعمال الأمانة والحفظ
169,906	158,598	328,505	أتعاب أخرى
1,012,114	811,231	1,823,346	<u>الاجمالي</u>
			<u>مصرفات الأتعاب والعمولات:</u>
(70,365)	(227,401)	(297,765)	أتعاب أخرى مدفوعة
941,751	583,830	1,525,581	<u>الصافي</u>

صافي الدخل من الأتعاب والعمولات (مليون جم)



ثانياً- المؤشرات المالية

الأرصدة في 2022/12/31	الأرصدة في 2023/12/31	البيان
%25.4	%51.5	معدل العائد على رأس المال
%15.5	30.4%	معدل العائد على حقوق المساهمين
%1.4	%2.9	معدل العائد على إجمالي الأصول

ثالثاً - الخاتمة

هذا وبناء على ما تقدم فقد تم عرض كافة جوانب النشاط ونتيجة الأعمال عن العام المالي 2023 , وإذ أنتهز هذه الفرصة
لأتقدم بكل الشكر والتقدير لكل من ساهم بالعمل أو بالرأي أو بالمشورة في تحقيق تلك النتائج خاصة في ظل الظروف
الاقتصادية التي ضربت جميع مناهي الإقتصاد في العالم أجمع , متمنياً لمصرفنا ومصرنا دوام التقدم والإزدهار
والسلامة .

أحمد محمد جلال

رئيس مجلس الإدارة

وتفضلوا بقبول وافر احترام ،،،



محمد فتوح إمام

رئيس مجموعة الرقابة المالية