



# شركة سيدى كيرير للبتروكيماويات Sidi Kerir Petrochemicals Co.

التاريخ : ٢٠١٩/١١/١٤

السادة / البورصة المصرية

١١ ش طلعت حرب - الإسكندرية

تحية طيبة وبعد ،،،،

مرفق لسيادتكم طيه القوائم المالية والإيضاحات المتممة لها و تقرير مجلس الإدارة عن الفترة  
يناير - سبتمبر ٢٠١٩ وكذلك تقرير السيد مراقب حسابات الشركة وتقرير الجهاز المركزي  
للمحاسبات و تقرير لجنة المراجعة .

وتفضلوا بقبول فائق التقدير والاحترام،،،،



محاسب / احمد فايز عبد المحسن

مساعد رئيس الشركة

للشئون المالية والاقتصادية





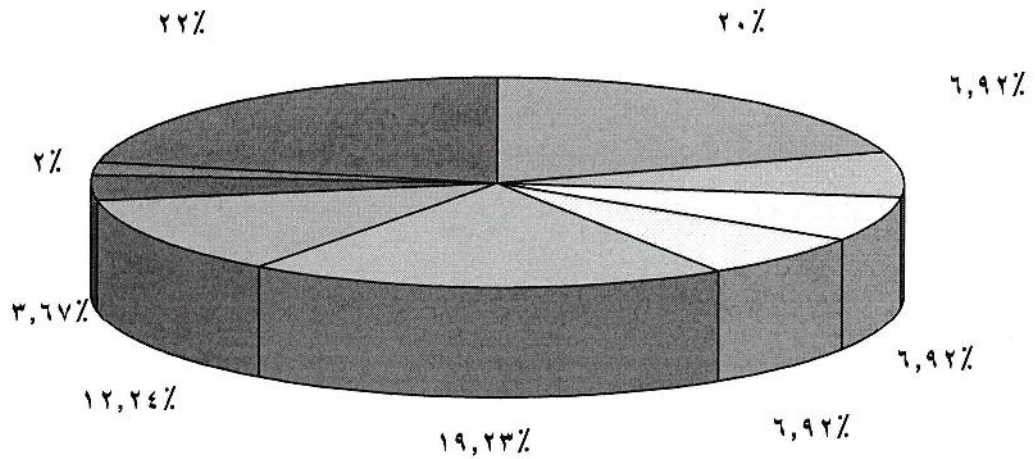
# شركة سيدى كزير للبترول وكيماويات " سيدبك "

## شركة مساهمة مصرية

تقرير مجلس الإدارة  
والقوائم المالية والإيضاحات المتممة لها  
عن الفترة يناير - سبتمبر ٢٠١٩

## هيكل المساهمون

٢٠%	الشركة المصرية القابضة للبتروكيماويات
١٩,٢٣%	صندوق التأمين الاجتماعي للعاملين بالقطاع الحكومي
١٢,٢٤%	صندوق التأمين الاجتماعي للعاملين بقطاع الأعمال العام والخاص
٦,٩٢%	شركة البتروكيماويات المصرية
٦,٩٢%	شركة الأهلي كابيتال القابضة
٦,٩٢%	بنك الاستثمار القومي
٣,٦٧%	شركة مصر للتأمين ومصر لتأمينات الحياة
٢%	بنك ناصر الاجتماعي
٢٢%	مساهمون آخرون ( طرح عام )



## هيكل المساهمون ونسبة ملكية أعضاء مجلس الإدارة:

النسبة تقريبى	عدد الأسهم	مساهمون يمتلكون ٥ % فأكثر
٢٠ %	١٠٥٠٠٠٠٠٠	الشركة المصرية القابضة للبتر وكيمواويات
١٩,٢٣ %	١٠٠٩٦٧٣٧٠	صندوق التأمين الاجتماعى للعاملين بالقطاع الحكومى
١٢,٢٤ %	٦٤٢٧٨٣٠٣	صندوق التأمين الاجتماعى للعاملين بقطاع الأعمال العام والخاص
٦,٩٢ %	٣٦٣٤٦١٥٥	شركة البتر وكيمواويات المصرية
٦,٩٢ %	٣٦٣٤٦١٥٥	شركة الأهلي كابيتال القابضة
٦,٩٢ %	٣٦٣٤٦١٥٥	بنك الاستثمار القومى
٧٢,٢٣ %	٣٧٩٢٨٤١٣٨	الإجمالى

النسبة تقريبى	عدد الأسهم فى تاريخ إعداد القوائم المالية	ملكية أعضاء مجلس الإدارة فى أسهم الشركة
٢٠ %	١٠٥٠٠٠٠٠٠	الشركة المصرية القابضة للبتر وكيمواويات
١٩,٢٣ %	١٠٠٩٦٧٣٧٠	صندوق التأمين الاجتماعى للعاملين بالقطاع الحكومى
١٢,٢٤ %	٦٤٢٧٨٣٠٣	صندوق التأمين الاجتماعى للعاملين بقطاع الأعمال العام والخاص
٦,٩٢ %	٣٦٣٤٦١٥٥	شركة البتر وكيمواويات المصرية
٦,٩٢ %	٣٦٣٤٦١٥٥	شركة الأهلي كابيتال القابضة
٦,٩٢ %	٣٦٣٤٦١٥٥	بنك الاستثمار القومى
٣,٦٧ %	١٩٢٧٥٥٠٠	شركة مصر للتأمين ومصر لتأمينات الحياة
٢ %	١٠٥٠٠٠٠٠	بنك ناصر الاجتماعى
٠,٠٠١ %	٣٣٥٠	الأستاذ / أمين مبروك عبد التواب
٠,٠٠١ %	٦٠٠٠	الأستاذ / عاصم عبد الملك الأشقر
٧٧,٩١٧ %	٤٠٩٠٦٨٩٨٨	إجمالى ملكية أعضاء مجلس الإدارة

• لا يوجد أسهم خزينة لدى الشركة .



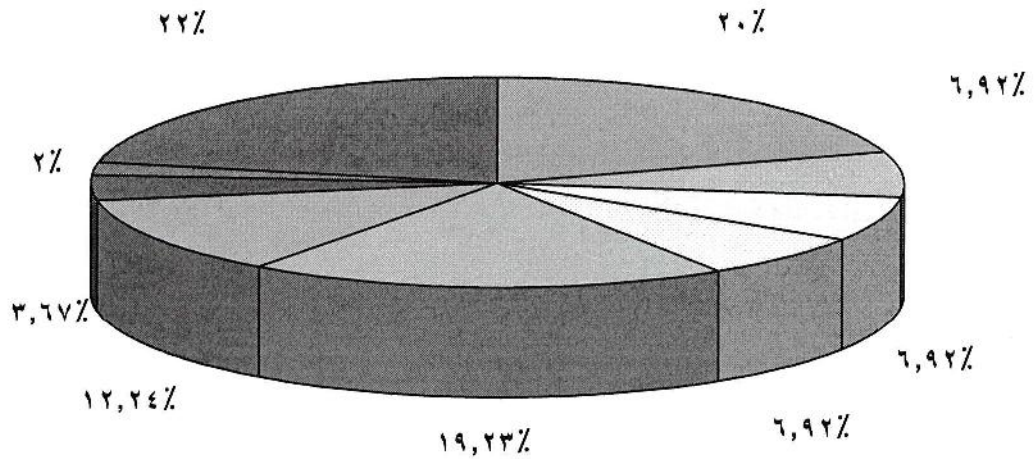
# شركة سيدى كزير للبتر وكماويات " سيدبك "

## شركة مساهمة مصرية

تقرير مجلس الإدارة  
والقوائم المالية والإيضاحات المتممة لها  
عن الفترة يناير - سبتمبر ٢٠١٩

## هيكل المساهمون

٢٠%	الشركة المصرية القابضة للبتروكيماويات
١٩,٢٣%	صندوق التأمين الاجتماعي للعاملين بالقطاع الحكومي
١٢,٢٤%	صندوق التأمين الاجتماعي للعاملين بقطاع الأعمال العام والخاص
٦,٩٢%	شركة البتروكيماويات المصرية
٦,٩٢%	شركة الأهلي كابيتال القابضة
٦,٩٢%	بنك الاستثمار القومي
٣,٦٧%	شركة مصر للتأمين ومصر لتأمينات الحياة
٢%	بنك ناصر الاجتماعي
٢٢%	مساهمون آخرون ( طرح عام )



## هيكل المساهمون ونسبة ملكية أعضاء مجلس الإدارة:

النسبة تقريبى	عدد الأسهم	مساهمون يمتلكون ٥ % فأكثر
٢٠ %	١٠٥٠٠٠٠٠٠	الشركة المصرية القابضة للبتر وكيمواويات
١٩,٢٣ %	١٠٠٩٦٧٣٧٠	صندوق التأمين الاجتماعى للعاملين بالقطاع الحكومى
١٢,٢٤ %	٦٤٢٧٨٣٠٣	صندوق التأمين الاجتماعى للعاملين بقطاع الأعمال العام والخاص
٦,٩٢ %	٣٦٣٤٦١٥٥	شركة البتر وكيمواويات المصرية
٦,٩٢ %	٣٦٣٤٦١٥٥	شركة الأهلي كابيتال القابضة
٦,٩٢ %	٣٦٣٤٦١٥٥	بنك الاستثمار القومى
٧٢,٢٣ %	٣٧٩٢٨٤١٣٨	الإجمالى

النسبة تقريبى	عدد الأسهم فى تاريخ إعداد القوائم المالية	ملكية أعضاء مجلس الإدارة فى أسهم الشركة
٢٠ %	١٠٥٠٠٠٠٠٠	الشركة المصرية القابضة للبتر وكيمواويات
١٩,٢٣ %	١٠٠٩٦٧٣٧٠	صندوق التأمين الاجتماعى للعاملين بالقطاع الحكومى
١٢,٢٤ %	٦٤٢٧٨٣٠٣	صندوق التأمين الاجتماعى للعاملين بقطاع الأعمال العام والخاص
٦,٩٢ %	٣٦٣٤٦١٥٥	شركة البتر وكيمواويات المصرية
٦,٩٢ %	٣٦٣٤٦١٥٥	شركة الأهلي كابيتال القابضة
٦,٩٢ %	٣٦٣٤٦١٥٥	بنك الاستثمار القومى
٣,٦٧ %	١٩٢٧٥٥٠٠	شركة مصر للتأمين ومصر لتأمينات الحياة
٢ %	١٠٥٠٠٠٠٠	بنك ناصر الاجتماعى
٠,٠٠١ %	٣٣٥٠	الأستاذ / أمين مبروك عبد التواب
٠,٠٠١ %	٦٠٠٠	الأستاذ / عاصم عبد الملك الأشقر
٧٧,٩١٧ %	٤٠٩٠٦٨٩٨٨	إجمالى ملكية أعضاء مجلس الإدارة

• لا يوجد أسهم خزينة لدى الشركة .



# تقرير مجلس الإدارة





# تقرير مجلس الإدارة

## أولاً تطور الإنتاج والمبيعات

خلال الفترة يناير - سبتمبر ٢٠١٩

### ١- الإنتاج:

#### المنتجات الأساسية:

- الإيثيلين : تم إنتاج ١٩٥,٩٨٨ ألف طن .
- البولي إيثيلين : تم إنتاج ١٦٣,٩٥٦ ألف طن .

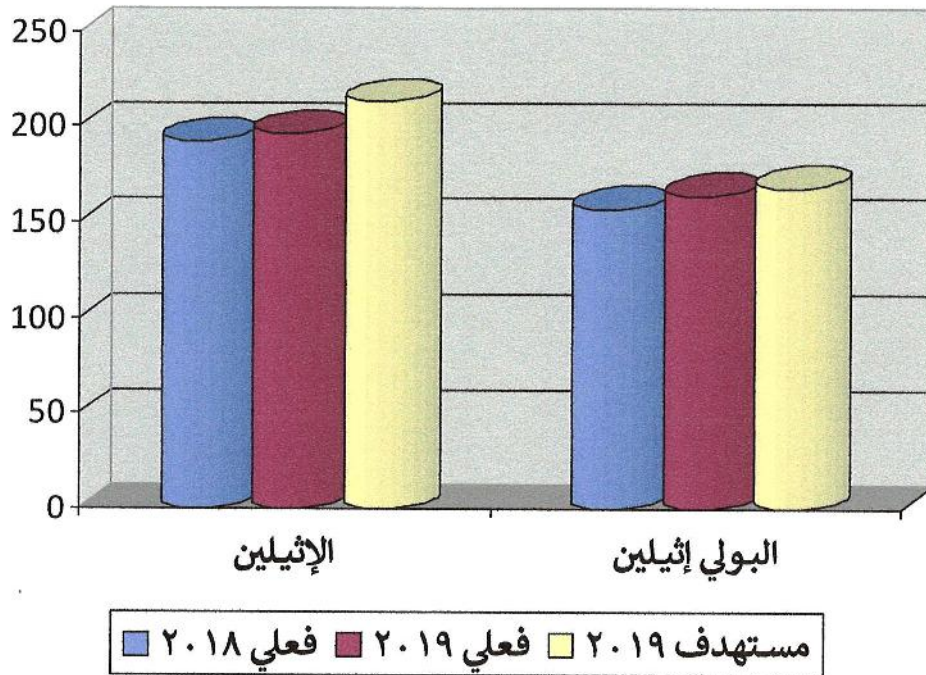
#### المنتجات الثانوية:

- البوتاجاز : تم إنتاج ٣٦,٠٧٨ ألف طن.
- النافثا : تم إنتاج ٥,٠٥٦ ألف طن.

### تطور الإنتاج:

الوحدة : ألف طن

البيان	المخطط للفترة	فعلي الفترة الحالية يناير - سبتمبر ٢٠١٩	فعلي الفترة يناير - سبتمبر ٢٠١٨	نسبة تحقيق المستهدف %	معدل النمو %
الإيثيلين	٢١٣,٠٠٠	١٩٥,٩٨٨	١٩٢,٢٠٣	٩٢	٢
البولي إيثيلين	١٦٨,٠٠٠	١٦٣,٩٥٦	١٥٦,٧٨٩	٩٨	٥



## ٢- المبيعات:

### المنتجات الأساسية:

- الإيثيلين : تم بيع ٢٧,٣٥٣ ألف طن.
- البولي إيثيلين: تم بيع ١٦٧,٣٨٦ ألف طن.

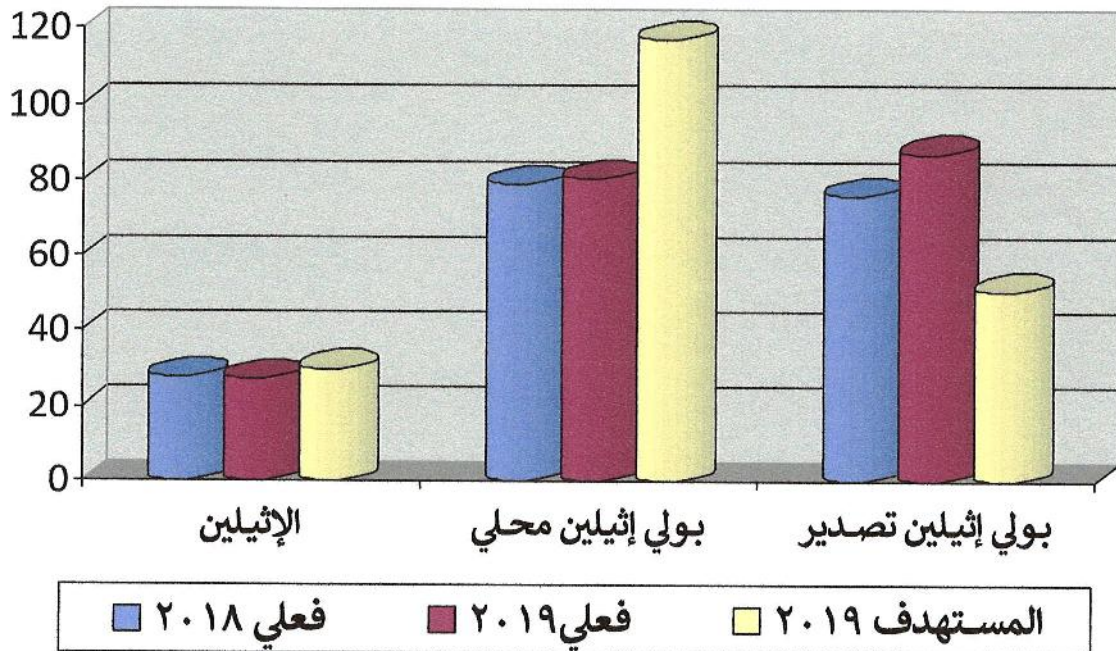
### المنتجات الثانوية:

- تم بيع ٣٥,٨٣٩ ألف طن بوتاجاز إلى شركة جاسكو.
- تم بيع ٥,١٠١ ألف طن من الناقتا (عالي الأوكتان) إلى شركة أنربك.

## تطور المبيعات:

الوحدة: ألف طن

البيان	المخطط للفترة	فعلي الفترة الحالية يناير - سبتمبر ٢٠١٩	فعلي الفترة يناير - سبتمبر ٢٠١٨	نسبة تحقيق المستهدف %	معدل النمو %
الإيثيلين	٢٩,٨٩٥	٢٧,٣٥٣	٢٧,٥٧٣	٩١	١-
البولي إيثيلين: محلي	١١٧,٢٢٧	٨٠,٣٣٥	٧٨,٧٨٨	٦٩	٢
تصدير	٥٠,٧٧٣	٨٧,٠٥١	٧٥,٧٨٥	١٧١	١٥
إجمالي	١٦٨,٠٠٠	١٦٧,٣٨٦	١٥٤,٥٧٣	١٠٠	٨



### ثانياً: نتائج الأعمال

الآتي قائمة الدخل عن الفترة من ٢٠١٩/١/١ حتى ٢٠١٩/٩/٣٠ والتي يتضح منها تحقيق صافي ربح بعد الضريبة قدره ٥٢٠,٦٠٨ مليون جنيه وبياناتها كالتالي:-

القيمة ألف جنيه

يناير / سبتمبر ٢٠١٨	يناير / سبتمبر ٢٠١٩	البيان
٤٢٢٧٨٨٠	٣٩٢٨٧٤٨	المبيعات / الإيرادات
٣٠٧٤١٩٦	٣١٣٧٢٥٥	(-) تكلفة المبيعات
١١٥٣٦٨٤	٧٩١٤٩٣	مجمّل الربح
		يضاف:
٧٧٧٠٩	٧٨٨٦٢	الدخل من الاستثمار
١٧٢٧	١٠٨٦	إيرادات تشغيل أخرى
٢٧٣٦٩	٣٠٨٨	إيرادات متنوعة
٧٣٦٠٥	٣١٠٩٠	فوائد دائنة
١٤٠٥٣	-	فروق تقييم عملة
١٩٤٤٦٣	١١٤١٢٦	
		يخصم:
٣٧٩٥٠	٣٦٤٦١	مصروفات بيع وتوزيع
٨٤٩٠٦	٩٨٧٨١	مصروفات إدارية وعمومية
٣٥١٩١	٥٨١٧٦	مصروفات أخرى
-	٥٩٨٦٠	فروق تقييم عملة
١٥٨٠٤٧	٢٥٣٢٧٨	
١١٩٠١٠٠	٦٥٢٣٤١	صافي الربح عن الفترة قبل الضريبة
		يخصم:
٢٣٧٢٩١	١٢١٩٩٢	ضريبة الدخل
٣٠٩٥٧	٩٧٤١	الضريبة المؤجلة
٢٦٨٢٤٨	١٣١٧٣٣	الضريبة واجبة الخصم
٩٢١٨٥٢	٥٢٠٦٠٨	صافي الربح عن الفترة بعد الضريبة
١,٥٧	٠,٨٨	نصيب السهم / جنيه

## التعليق على نتائج الأعمال:

### - صافي مبيعات: -

بلغ صافي المبيعات خلال الفترة يناير- سبتمبر ٢٠١٩ مبلغ ٣٩٢٨,٧٤٨ مليون جنيه مقارن بفعلي يناير- سبتمبر ٢٠١٨ وقدره ٤٢٢٧,٨٨٠ مليون جنيه بمعدل نمو -٧% وبنسبة تحقيق ٨٤% من المستهدف وقدره ٤٦٥٠,٤١٣ مليون جنيه.

### - تكلفة المبيعات: -

بلغت تكلفة المبيعات خلال الفترة يناير- سبتمبر ٢٠١٩ مبلغ ٣١٣٧,٢٥٥ مليون جنيه مقارن بفعلي يناير- سبتمبر ٢٠١٨ وقدره ٣٠٧٤,١٩٦ مليون جنيه بمعدل نمو ٢% وبنسبة تحقيق ٨٧% من المستهدف وقدره ٣٦١٦,٥٣٧ مليون جنيه.

### - مجمل الربح: -

بلغ مجمل الربح خلال الفترة يناير- سبتمبر ٢٠١٩ مبلغ ٧٩١,٤٩٣ مليون جنيه مقارن بفعلي يناير- سبتمبر ٢٠١٨ وقدره ١١٥٣,٦٨٤ مليون جنيه بمعدل نمو -٣١% وبنسبة تحقيق ٧٧% من المستهدف وقدره ١٠٣٣,٨٧٥ مليون جنيه.

### - صافي الربح: -

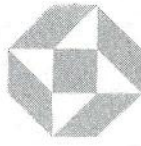
بخضم مصروفات البيع والتوزيع والمصروفات الإدارية والعمومية والمصاريف التشغيلية الأخرى وإضافة الإيرادات الأخرى أظهرت نتائج الأعمال: -

- بلغ صافي الربح قبل الضريبة خلال الفترة يناير- سبتمبر ٢٠١٩ مبلغ ٦٥٢,٣٤١ مليون جنيه مقارنة بفعلي يناير- سبتمبر ٢٠١٨ وقدره ١١٩٠,١٠٠ مليون جنيه بمعدل نمو -٤٥% ونسبة تحقيق ٦٣% من المستهدف وقدره ١٠٣١,٤٧٧ مليون جنيه.
- بلغ صافي الربح بعد خصم ضريبة الدخل بنسبة ٢٢,٥% خلال الفترة يناير- سبتمبر ٢٠١٩ مبلغ ٥٢٠,٦٠٨ مليون جنيه مقارنة بفعلي يناير- سبتمبر ٢٠١٨ وقدره ٩٢١,٨٥٢ مليون جنيه بمعدل نمو -٤٤% وبنسبة تحقيق ٦٥% من المستهدف وقدره ٧٩٩,٣٩٥ مليون جنيه.

\*\* ويرجع انخفاض صافي الربح لانخفاض أسعار البيع عالمياً.



# تقرير مراقب الحسابات



**Morison KSi**  
Independent member

**نصر أبو العباس وشركاه**  
محاسبون قانونيون ومستشارون

## تقرير فحص محدود للقوائم المالية الدورية

إلى السادة / أعضاء مجلس إدارة

شركة سيدى كيرير للبتروكيماويات (سيدبك) "شركة مساهمة مصرية"

### المقدمة

قمنا بأعمال الفحص المحدود للميزانية المرفقة لشركة سيدى كيرير للبتروكيماويات (سيدبك) ( شركة مساهمة مصرية ) في ٣٠ سبتمبر ٢٠١٩ وكذا قوائم الدخل والدخل الشامل والتغير في حقوق الملكية والتدفقات النقدية المتعلقة بها عن التسعة أشهر المنتهية في ذلك التاريخ ، وملخصاً للسياسات المحاسبية الهامة وغيرها من الإيضاحات المتممة الأخرى . والإدارة هي المسئولة عن إعداد القوائم المالية الدورية هذه والعرض العادل والواضح لها طبقاً لمعايير المحاسبة المصرية ، وتختصر مسئوليتنا في إبداء إستنتاج على القوائم المالية الدورية فى ضوء فحصنا المحدود لها .

### نطاق الفحص المحدود

قمنا بفحصنا المحدود طبقاً للمعيار المصرى لمهام الفحص المحدود رقم ( ٢٤١٠ ) " الفحص المحدود للقوائم المالية الدورية لمنشأة والمؤدى بمعرفة مراقب حساباتها " . يشمل الفحص المحدود للقوائم المالية الدورية عمل إستفسارات بصورة أساسية من أشخاص مسئولين عن الأمور المالية والمحاسبية ، وتطبيق إجراءات تحليلية ، وغيرها من إجراءات الفحص المحدود . ويقل الفحص المحدود جوهرياً فى نطاقه عن عملية مراجعة تتم طبقاً لمعايير المراجعة المصرية ، وبالتالي لا يمكننا الحصول على تأكيد باننا سنصبح على دراية بجميع الأمور الهامة التى قد يتم إكتشافها فى عملية مراجعة ، وعليه فنحن لا نبدى رأى مراجعة على هذه القوائم المالية .

### الإستنتاج

وفى ضوء فحصنا المحدود لم ينم إلى علمنا ما يجعلنا نعتقد أن القوائم المالية الدورية المرافقة لا تعبر بعدالة ووضوح فى جميع جوانبها الهامة عن المركز المالى للمنشأة فى ٢٠١٩/٩/٣٠ وعن أدائها المالى وتدفقاتها النقدية عن التسعة أشهر المنتهية فى ذلك التاريخ طبقاً لمعايير المحاسبة المصرية .

القاهرة فى : ٢٠١٩ / ١١ / ١٤



س.م.م. بالهيئة العامة للرقابة المالية ١٠٦



**Morison KSi**  
نصر أبو العباس وشركاه  
محاسبون قانونيون ومستشارون

## تقرير

### الفحص المحدود للقوائم المالية الدورية

إلى السادة / رئيس وأعضاء مجلس إدارة سيدي كيرير للبتروكيماويات " سيديك "

المقدمة :-

قمنا بأعمال الفحص المحدود للقوائم المالية الدورية المرفقة لشركة سيدي كيرير للبتروكيماويات "سيديك" شركة مساهمة مصرية المتمثلة في قائمة المركز المالي في ٣٠/٩/٢٠١٩ - ٣٠ اليالغ اجمالي الاصول بها نحو ٤.٩٥٦ مليار جنيه وكذا قائمة الدخل بصافي ربح بعد الضريبة بنحو ٥٢١ مليون جنيه وكذا قوائم الدخل الشامل والتغير في حقوق الملكية والتدفقات النقدية المتعلقة بها عن الثلاثة أشهر المنتهية في ذلك التاريخ، وملخصا للسياسات المحاسبية الهامة وغيرها من الإيضاحات المتممة الأخرى. وإدارة الشركة هي المسئولة عن إعداد هذه القوائم المالية الدورية والعرض العادل والواضح لها طبقا لمعايير المحاسبة المصرية، وتنحصر مسئوليتنا في التوصل الى استنتاج عن هذه القوائم المالية الدورية في ضوء فحصنا المحدود لها.

### نطاق الفحص المحدود :-

قمنا بالفحص المحدود طبقا للمعيار المصري لمهام الفحص المحدود رقم (٢٤١٠) "الفحص المحدود للقوائم المالية الدورية للمنشأة والمودى بمعرفة مراقب حساباتها" ويشمل الفحص المحدود للقوائم المالية الدورية عمل استفسارات بصورة أساسية من أشخاص مسئولين عن الأمور المالية والمحاسبية، وتطبيق إجراءات تحليلية وغيرها من إجراءات الفحص المحدود. ويقبل الفحص المحدود جوهريا في نطاقه عن عملية مراجعة تتم طبقا لمعايير المراجعة المصرية وبالتالي لا يمكننا الحصول على تأكيد باننا سنصبح على دراية بجميع الأمور الهامة التي قد يتم اكتشافها في عملية المراجعة، وعليه فنحن لا نبدي رأى مراجعة على هذه القوائم المالية.



الجهاز المركزي للمحاسبات  
إدارة مراقبة حسابات قطاع البترول  
١٠٩٧ كورنيش النيل، القاهرة  
ت. ٧٩٥١٢٩٥

## أساس إبداء استنتاج متحفظ: -

### في ضوء المعلومات التي حصلنا عليها من الإدارة تبين: -

- إثبات الاستثمارات طويلة الأجل نحو ٨٩٦ مليون جنيه والتي تمثل تكلفة مساهمة الشركة بنسبة ٢٠٪ من رأس مال شركة إيثيدكو تم إثباتها بالتكلفة بالمخالفة للمعيار المحاسبي المصري رقم (١٨) والذي يقضى إثباتها بطريقة حقوق الملكية.  
مما يستوجب تطبيق ما ورد بالمعيار.

ضمن رصيد المخزون نحو ٢٩٤ مليون جنيه قيمة بنود استراتيجية بالمخالفة للفقرات (٦٦ ، ٦٨) من المعيار المحاسبي رقم (١) والفقرة (٨) من المعيار المحاسبي رقم (١٠) والذي يقضى بتبويبها ضمن الأصول طويلة الأجل وإهلاكها مع المعدات الخاصة بها.

يتعين الالتزام بما ورد بالمعايير المشار إليها وإجراء ما يلزم من تسويات لأثر ذلك على نتائج الأعمال.

- تبين وجود عدد ٢٣٥٠ بند عبارة عن بنود راكدة بمخزن قطع الغيار بقيمة تبلغ ٨.١٢٨ مليون جنيه فضلاً عن وجود أصناف أفادت الشركة بعدم الحاجة إليها بنحو ١.٨٧٠ مليون جنيه تمثل كيماويات منتهية الصلاحية.

الأمر الذي نوصي معه بدراسة تلك البنود لتحديد مدى الحاجة إليها من عدمه ومدى وجود انخفاض للقيمة و التصرف الاقتصادي فيها و إجراء ما يلزم من تسويات .

- تضمن حساب المشروعات مبلغ ١.٤٦٧ مليون جنيه قيمة نصف تكلفة بناء سور فاصل بين شركة سيدبك و شركة إيثيدكو و قد تبين انتهاء العمل بالسور و تسليمه و عمل مستخلص ختامي للأعمال في شهر ٢٠١٩/٦ و ورود مطالبة بتاريخ ٢٠١٩/٨/٢٦ من شركة إيثيدكو لشركة سيدبك.

الأمر الذي نوصي معه برسلة السور المذكور من تاريخ استلامه و عمل الإهلاك اللازم مع عمل التسويات اللازمة.

### استنتاج متحفظ:

في ضوء فحصنا المحدود وفيما عدا ما جاء في الفقرات السابقة ، لم ينم الي علمنا ما يجعلنا نعتقد ان القوائم المالية الدورية المرفقة لا تعبر بعدالة ووضوح في جميع جوانبها الهامة عن المركز المالي للشركة في ٣٠ / ٩ / ٢٠١٩ وعن أدائها المالي وتدفقاتها النقدية عن الثلاثة أشهر المنتهية في ذلك التاريخ طبقا لمعايير المحاسبة المصرية وفي ضوء القوانين المصرية السارية .

### فقرة توجيه الانتباه

مع عدم اعتبار ما يلي تحفظا اضافيا:

- مازال لم يتم تسجيل ارض الحصة العينية المقدمة من شركة البتروكيماويات المصرية البالغ مساحتها ٧٠ فدان ونحو ١٩ فدان محل نزاع قضائي مشتتة منذ عام ٢٠١٤ كما تبين وجود نحو ٣٩ فدان غير مستغلة منذ الشراء منذ عام ٢٠٠٤ / ٢٠٠٥

### - بلغت الديونية المتوقفة ١٩٤,٥ مليون جنيه وذلك كما يلي :-

- ١- مديونيات متوقفة منذ فترة ترجع الي عام ٢٠١٠ على بعض الشركات ضمن حساب الأرصدة المدينة تبلغ حوالي ٣٠,٧ مليون جنيه معاملات بقطاع البترول .
  - ٢- مديونية شركة استيرنكس (معارين و خدمات فنيه) في ٣٠ / ٦ / ٢٠١٩ مبلغ ١٦٣,٠٠ مليون جنيه .
  - ٣- مديونية تبلغ ٥٥٤ ألف جنيه منذ اكثر من ٣ سنوات على بعض شركات قطاع البترول و الخاصة بتأهيل و إصلاح طريق النهضة .
- يتعين العمل علي سرعة تحصيل تلك المديونيات .

أظهرت المؤشرات المالية عن الفترة من ٢٠١٩/١/١ حتي ٢٠١٩/٩/٣٠ بانخفاض مجمل الربح بنحو ٣٩٢ مليون جنيه و تراجع صافي الربح عن نفس الفترة من العام السابق بنحو ٤٠١ مليون جنيه و بنسبة انخفاض ٤٤ % .

الجهاز المركزي للمحاسبات  
إدارة مراقبة حسابات قطاع البترول  
١٠٩٧ كورنيش النيل - القاهرة  
٧٩٥١٣٩٥ ت

نوصي بالعمل علي تلافي انخفاض هامش ربح التشغيل وذلك لتعظيم ربحية الشركة

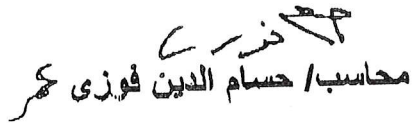
تحريراً في ١٨ / ١١ / ٢٠١٩

مدير عام - نائب مدير إدارة



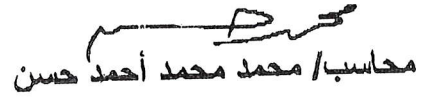
د. محمد أحمد حافظ

وكيل وزارة - نائب أول مدير الإدارة



محاسب/ حسام الدين فوزي

وكيل وزارة - نائب أول مدير الإدارة

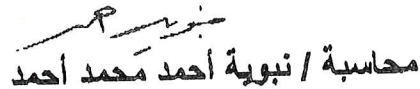


محاسب/ محمد محمد أحمد حسن

يعتمد .....

وكيل أول وزارة

مدير الإدارة



محاسبة / نبوية أحمد محمد أحمد



القوائم المالية في ٢٠١٩/٩/٣٠



قائمة المركز المالي في ٣٠ / ٩ / ٢٠١٩

القيمة بالجنيه

ديسمبر ٢٠١٨	سبتمبر ٢٠١٩	رقم الايضاح	البيان
٩٧٥٤٩٩٦٦٦	١١٤٥٤٤١٠٥٦	(٦)	الأصول
٣٩٠٤٦٣٤٠١	٧٣٨٥٠٠٦٣٦	(٧)	صافي الأصول الثابتة
١٤٩٢١٥١٤	١٤٩٢١٥١٤	(٨)	مشتريات تحت التنفيذ
٩٤٩٤٠١٩٥٦	٩٨٣٠٩٦٧٠٨	(٩)	استثمارات عقارية
٢٢٣٠٢٨٦٥٣٧	٢٨٨١٩٥٩٩١٤		استثمارات طويلة الأجل
			مجموع الأصول غير المتداولة
			الأصول المتداولة
٦٦٤٢٨٧٨٦٣	٥٩٨٥٣٠٠٧٨	(١٠)	المخزون
٢٠٦٣١٠٧٩٤	٢٣٠١٧٧٣٥١	(١١)	العقارات
١٠٢٤١٣٩٦٢٢	٦٧٤١٩٨٧١٩	(١٢)	شركات ذات علاقة
٤٢٦٧٧٠٦١	٩٦٢٥٩٧٩	(١٣)	دفعات مقدمة
٢٩٤٤٢٤٦٦٥	٢٣٩٣٧٨٣٩٧	(١٤)	مدينون و أرصدة مدينة أخرى
٤٦٤٨٤١٠٩	٣١٢٠١٦٦٥	(١٥)	استثمارات مالية قصيرة الأجل
١٠٦٩٩٢٦٨٩٧	٢٩١٠٩٩٠١٤	(١٦)	تقديرة وأرصدة لدى البنوك
٣٣٤٨٢٥١٠١١	٢٠٧٤٢١١٢٠٣		مجموع الأصول المتداولة
٥٦٧٨٥٣٧٥٤٨	٤٩٥٦١٧١١١٧		إجمالي الأصول
		(١٧)	حقوق الملكية
١٠٥٠٠٠٠٠٠٠	١٠٥٠٠٠٠٠٠٠		رأس المال المصرح والمدفوع
٥٢٥٠٠٠٠٠٠	٥٢٥٠٠٠٠٠٠٠		احتياطي قانوني
٩٠٤٧٧٥٣٧٥	١٣٧٩٧٧٥٣٧٥		احتياطات أخرى
٩٦٤٥٤٩	١٠٢٤٠٣٨٤		ارباح مرهنة
١٢٩٨٧٢٦٣٧٨	٥٢٠٦٠٨٠٥٢		ارباح التأسيس
٣٧٧٩٤٦٦٣٠٢	٣٤٨٥٦٢٣٨١١		مجموع حقوق الملكية
			الالتزامات غير المتداولة
٢٨٥٠٠٠٠٠٠٠	٢٨٥٠٠٠٠٠٠٠	(١٨)	مخصصات طويلة الأجل
٨١٦٥٨٢٥٩	٩١٣٩٩٢٢٢٦	(١٩)	التزامات ضريبية متوقعة
٣٦٦٦٥٨٢٥٩	٣٧٦٣٩٩٢٢٦		مجموع الالتزامات غير المتداولة
			الالتزامات المتداولة
٦٦٧٤٦٣٥٢	٤٧٢٨٧١٧٥		الموردين
١٢٩٧١٩٤٤٩٦	٨٣٢٩٧٦٢٠٦	(٢٠)	شركات ذات علاقة
٠	١٣١٢٥٠٠٠٠٠		دائنون توزيعات
٢١١٥٩٣٦٦٧	٢٢٤٣٨٥١٣٥	(٢١)	دائنون وأرصدة دائنة
-	١١٤٣٠٣١٠٣		تسهيلات قصيرة الأجل
(٤٣١٢١٥٢٨)	(٧٥٦٠٥٣٥٣٩)		ضرائب الدخل المستحقة
١٥٣٢٤١٢٩٨٧	١٠٩٤١٤٨٠٨٠		مجموع الإلتزامات المتداولة
٥٦٧٨٥٣٧٥٤٨	٤٩٥٦١٧١١١٧		مجموع حقوق الملكية والالتزامات

\*إيضاحات المرفقة جزء لا يتجزأ من القوائم المالية وتقرأ معها.



دكتور / مسعد القصبي  
رئيس مجلس الإدارة  
والعضو المنتدب

محاسب / أحمد فايز عبد المحسن  
مساعد رئيس الشركة  
للشؤون المالية والإقتصادية

محاسب/ خالد صلاح الدين البسومي  
خبير مساعد رئيس الشركة  
للشؤون المالية والإقتصادية



قائمة الدخل  
عن الفترة يناير/سبتمبر ٢٠١٩

القيمة جنية

يوليو / سبتمبر ٢٠١٨	يناير / سبتمبر ٢٠١٨	يوليو / سبتمبر ٢٠١٩	يناير / سبتمبر ٢٠١٩	رقم الإيضاح	البيان
١٤٨٤٨٥١٥٨٤	٤٢٢٧٨٨٠٢١٣	١٤٠١١٦٧٨٦٥	٣٩٢٨٧٤٨٥٦٢	(١-٢٢)	المبيعات / الإيرادات
١١٣٨٠٩٦٨٢٩	٣٠٧٤١٩٦٣٣٥	١٢٣٧٩٦٦٥٣٣	٣١٣٧٢٥٥٠٦٦	(١-٢٣)	(-) تكلفة المبيعات
٣٤٦٧٥٤٧٥٥	١١٥٣٦٨٣٨٧٨	١٦٣٢٠١٣٣٢	٧٩١٤٩٣٤٩٦		مجمل الربح
					بضائف :
٢٥٣٦٦٦٤	٧٧٧٠٩٢٦٧	٤٥٢٦٨٩٨	٧٨٨٦١٩٤٥	(٢-٢٢)	الدخل من الاستثمار
١٣١١٨٥٩	١٧٢٦٥٢٩	١٤٨٢٥٩	١٠٨٥٩٥٢	(٣-٢٢)	إيرادات تشغيل أخرى
٢٠٦٣٧٩١٨	٢٧٣٦٩٣٢٤	٥٣٦٢٩٩	٣٠٨٨١٢٩	(٤-٢٢)	إيرادات متنوعة
٢٨٤٩٥٣٣٩	٧٣٦٠٥٢٠٣	٤٣٦٦٦٠٦	٣١٠٨٩٥٣٩	(٥-٢٢)	فوائد دائنة
٣١٤٩٩٢٢	١٤٠٥٣٠٣١			(٦-٢٢)	فروق تقييم عملة
٥٦١٣١٧٠٢	١٩٤٤٦٣٣٥٤	٩٥٧٨٠٦٢	١١٤١٢٥٥٦٥		
					بخصم :
١٦٨٧٥٣٥٨	٣٧٩٤٩٩٣٦	١٣٨٩٤١٩٤	٣٦٤٦٠٥٠٣	(٢-٢٣)	مصروفات بيع وتوزيع
٣١٣٥٩٤٩٦	٨٤٩٠٦٢٢٧	٣٥٨٦٤٢٧١	٩٨٧٨١٠٥٢	(٣-٢٣)	مصروفات إدارية وعمومية
١٣٧٩٧٣٠	٧٠٤١٦٦٨	١١٥٦٦٢٧١	١٤٦٤٣٠٤٧	(٤-٢٣)	مصروفات أخرى
٢١٢٩٠١١٠	٢٨١٤٩٢٣٢	١٤٠١٩٢٠٠	٤٣٥٣٣٠٦٧	(٥-٢٣)	فوائد ومصاريف تمويلية
		٩٩٥٣٢١٩	٥٩٨٦٠١٧٤	(٦-٢٣)	فروق تقييم عملة
٧٠٩٠٤٦٩٤	١٥٨٠٤٧٠٦٣	٨٥٢٩٧١٥٦	٢٥٣٢٧٧٨٤٣		
٣٣١٩٨١٧٦٣	١١٩٠١٠٠١٦٩	٨٧٤٨٢٢٣٨	٦٥٢٣٤١٢١٨		صافي الربح عن الفترة قبل الضريبة
٨٠١٠٦٠٣٥	٢٣٧٢٩٠٥٧٤	١٦٧٠٧٦٨٥	١٢١٩٩٢١٩٩		ضريبة الدخل
١٠٨٦٢٩٤٠	٣٠٩٥٧١٠١	٣٣٧٥٢٩٥	٩٧٤٠٩٦٧		الضريبة المؤجلة
٩٠٩٦٨٩٧٥	٢٦٨٢٤٧٦٧٥	٢٠٠٨٢٩٨٠	١٣١٧٣٣١٦٦		الضريبة واجبة الخصم
٢٤١٠١٢٧٨٨	٩٢١٨٥٢٤٩٤	٦٧٣٩٩٢٥٨	٥٢٠٦٠٨٠٥٢		صافي الربح عن الفترة بعد الضريبة
٠,٤١	١,٥٧	٠,١١	٠,٨٨		نصيب السهم / جنية

الإيضاحات المرفقة جزء لا يتجزأ من القوائم المالية وقرا معها.

دكتور / مستعد القصبي

رئيس مجلس الإدارة

والعضو المنتدب



مساعد رئيس الشركة

للشؤون المالية والاقتصادية

محاسب / خالد صلاح الدين البسوي

خبير مساعد رئيس الشركة

للشؤون المالية والاقتصادية



شركة سيدى كرير للبتروكيماويات ( سيدبك )

الإدارة العامة للمراقبة المالية

قائمة الدخل الشامل

عن الفترة المنتهية في ٣٠ / ٩ / ٢٠١٩

القيمة بالألف بالجنبيه

الفترة يوليو / سبتمبر ٢٠١٨	الفترة يوليو / سبتمبر ٢٠١٩	الفترة يناير / سبتمبر ٢٠١٨	الفترة يناير / سبتمبر ٢٠١٩	البيان
٢٤١٠١٢	٦٧٤٠٠	٩٢١٨٥٢	٥٢٠٦٠٨	ربح الفترة
٢٤١٠١٢	٦٧٤٠٠	٩٢١٨٥٢	٥٢٠٦٠٨	مجموع الدخل الشامل الآخر عن السنة بعد خصم الضريبة



قائمة التدفقات النقدية

عن الفترة المنتهية في ٣٠ سبتمبر ٢٠١٩

القيمة بالجنيه

سبتمبر ٢٠١٨	سبتمبر ٢٠١٩	إيضاح	البيان
			<b>اولا: التدفقات النقدية من أنشطة التشغيل :</b>
			صافى أرباح الفترة قبل الضرائب
١١٩.١٠.٠١٦٨	٦٥٢٣٤١٢١٧		اهلاكات
٣٤٥٥٥٥٥٤٧	٤١٧٩١٣٧٧	(٦)	فوائد دائنة
(٧٣٦.٥٢.٠٣)	(٣١.٨٩٥٣٩)		ايرادات إستثمارات
(٧٥١٣٢٦.٢)	(٧٩١٣٩٦.٤)		فروق تقييم عملة
(١٤.٥٣.٣١)	٥٩٨٦.١٧٤		ربح التشغيل قبل التغيرات فى رأس المال العامل
١.٦١٨٦٤٨٧٩	٦٤٣٧٦٣٦٢٥		(الزيادة) فى العملاء والأرصدة مدينة اخرى
(٢٣٩٧٦٧٧٤٤)	٤٦٦٦٦١٨٣٧	(١٠)	(النقص) فى المخزون
(١٣١٢٧١٢٤٦)	٦٥٧٥٧٧٨٥		(النقص) فى الموردون والدائنون وأرصدة دائنة اخرى
٢٦٥٨٦١٧٥٤	(٥٢٥٤٥٩٥٦٨)		النقدية المتولدة من التشغيل
٩٥٦٦٨٧٦٤٣	٦٥.٧٢٣٦٧٩,١		متحصلات فوائد دائنة
٧.٥٢٢٢٨٣	٥٣٣.٠١٥٠		ضرائب دخل مدفوعة
(١٧٢.٥٣٢٥٤)	(٣٣٤٩٢٤٢.٩)		
٨٥٥١٥٦٦٧٢	٣٦٩.٩٩٦٢٠,١		<b>صافي التدفقات النقدية في أنشطة التشغيل :</b>
			<b>ثانيا: التدفقات النقدية من الأنشطة الاستثمارية:</b>
			مدفوعات لإقتناء أصول الثابتة
(٣٦.٥٨٢٩٤)	(٥٢٧٢٨٤٣٣٨)		ايرادات محصلة من استثمارات
٣٥١٢.٠٠٠	٤٤٣٨٨٥٢		استثمارات قصيرة الأجل
٢.٤٨٢٢٢.٥	١٥٢٨٢٤٤٤	(١٥)	إستثمارات طويلة الأجل
.	(٣٣٦٩٤٧٥٢)	(٩)	
٢.٣٨٨٣٩١١	(٥٤١٢٥٧٧٩٤)		<b>صافي التدفقات النقدية في الأنشطة الاستثمارية :</b>
			<b>ثالثا: التدفقات النقدية من أنشطة التمويل</b>
			توزيعات أرباح مسددة
(٨٥٤٤.٧١٢٦)	(٦٦١١١٢٦٣٨)		قروض وتسهيلات قصيرة الأجل
١٦٣٤٧٢٥١٢	١١٤٣.٣١.٣		
(٦٩.٩٣٤٦١٤)	(٥٤٦٨.٩٥٣٥)		<b>صافي التدفقات النقدية من أنشطة التمويل :</b>
٣٦٨١.٥٩٦٩	(٧١٨٩٦٧٧.٩)		<b>صافي التدفقات النقدية من جميع الأنشطة</b>
٩٩٥.٤.٤٢٢	١.١٠.٦٦٧٢٣		رصيد النقدية وما فى حكمها اول المدة ١/١ / ٢٠١٩ معدل بأثر فروق العملة
١٣٦٣١٤٦٣٩١	٢٩١.٩٩.١٤	(١٦)	* رصيد النقدية وما فى حكمها اخر المدة ٢٠١٩/٩/٣٠



قائمة التغير فى حقوق الملكية  
عن الفترة المنتهية فى ٣٠ سبتمبر ٢٠١٩

القيمة بالآلاف جنيه

الإجمالي	أرباح العام	أرباح مرحلة	الاحتياطات اخرى	الإحتياطي القانوني	رأس المال	البيان
٢٢١٣٧٤٥ ٤٠٠٥		١٣٩٦٩ ٤٠٠٥	٦٢٤٧٧٦	٥٢٥٠٠٠	١٠٥٠٠٠٠	الرصيد فى ٣١ ديسمبر ٢٠١٦ ** تسويات محاسبية تخص فترات سابقة
١١٣١٦٧١	١١٣١٦٧١	(٢٧٧٢٦٤)	٢٨٠٠٠٠			صافى ربح الفترة يناير - ديسمبر ٢٠١٧ محول للإحتياطي رأسمالى وأرباح مرحلة توزيعات الأرباح ( مساهمين-مجلس الإدارة-نصيب العاملين )
(٨٥٤٤٠٧)	(٨٥٤٤٠٧)					
٢٤٩٥٠١٤ (١٤٢٧٤)		١٥٢٣٨ (١٤٢٧٤)	٩٠٤٧٧٦	٥٢٥٠٠٠	١٠٥٠٠٠٠	* الرصيد فى ٣١ ديسمبر ٢٠١٧ ** تسويات محاسبية تخص فترات سابقة
١٢٩٨٧٢٦	١٢٩٨٧٢٦	(٥٠٦٣٦٤)	٤٧٥٠٠٠			صافى ربح الفترة يناير - ديسمبر ٢٠١٨ محول للإحتياطي رأسمالى وأرباح مرحلة توزيعات الأرباح ( مساهمين-مجلس الإدارة-نصيب العاملين )
(٧٩٢٣٦٢)	(٧٩٢٣٦٢)					
٢٩٨٧١٠٤ (٢٢٠٨٨)		٣٢٣٢٨ (٢٢٠٨٨)	١٣٧٩٧٧٦	٥٢٥٠٠٠	١٠٥٠٠٠٠	* الرصيد فى ٣١ ديسمبر ٢٠١٨ ** تسويات محاسبية تخص فترات سابقة
٥٢٠٦٠٨	٥٢٠٦٠٨					صافى ربح الفترة يناير - سبتمبر ٢٠١٩
٣٤٨٥٦٢٤	٥٢٠٦٠٨	١٠٢٤٠	١٣٧٩٧٧٦	٥٢٥٠٠٠	١٠٥٠٠٠٠	الرصيد فى ٣٠ سبتمبر ٢٠١٩

\* رصيد ٣١ ديسمبر ٢٠١٨ بعد أثر قرار التوزيع للجمعية العامة العادية للشركة والتي عقدت فى ٢٠١٩/٣/٢٨

\*\* بلغ التغير على حقوق الملكية ( الأرباح المرحلة ) حوالى ٢٢ مليون جنيه تمثل فى تسويات محاسبية لمعالجة تقديرات تخص فترات سابقة طبقاً لمعيار المحاسبة المصرى رقم ( ٥ ) .



# الإيضاحات المتممة للقوائم المالية

## ١- نبذة عن الشركة

الاسم التجارى للشركة شركة سيدى كيرير للبتر وكيمواويات "سيدبك".

### الكيان القانونى

تأسست شركة سيدى كيرير للبتر وكيمواويات (سيدبك) - شركة مساهمة مصرية - وهى خاضعة لأحكام قانون ضمانات وحوافز الاستثمار رقم ٨ لسنة ١٩٩٧ ولائحته التنفيذية والذى حل محله قانون رقم ٧٢ لسنة ٢٠١٧ والقانون رقم ١٥٩ لسنة ١٩٨١ بإصدار قانون شركات المساهمة وشركات التوصية بالأسهم والشركات ذات المسئولية المحدودة وشركات الشخص الواحد وبمراعات احكام القانون رقم ٩٥ لسنة ١٩٩٢ بإصدار قانون سوق المال ولائحته التنفيذية.

### الغرض من الشركة

إقامة مجمع لإنتاج البتر وكيمواويات الأساسية والوسيطه والنهائية والقيام بكافة الأعمال المكمله للغرض من عمليات تصنيع وإنشاء خطوط الأنابيب.

### المقر الرئيسى للشركة

أرض النهضة بالعامرية - الإسكندرية ، منطقة صناعية طبقاً لقرار رئيس الوزراء رقم ٢٢٤٤ بتاريخ ٢٠٠٠/١٢.

### القييد بالسجل التجارى :

سجل تجارى رقم ١٤٥٤٠٤ بتاريخ ١٩٩٧/١١/١٨ - استثمار الإسكندرية .

### رأس المال

رأس المال المرخص به ٥١٠٠ مليون جنيه مصرى ورأس المال المصدر والمدفوع ١٠٥٠ مليون جنيه موزع على أسهم ( عادية ) عددها ٥٢٥ مليون سهم بقيمة إسمية ٢ جنيه / سهم ومقيدة بنظام الحفظ المركزى

### القييد بالبورصة :

الشركة مقيدة بالبورصة المصرية بتاريخ ٢٠٠٥/٣/١٩.

### إعتماد القوائم المالية :

تم إعداد القوائم المالية بمعرفة الإدارة المالية للشركة وقامت لجنة المراجعة بمراجعتها لعرضها على مجلس الإدارة الذى اعتمد نتائجها بتاريخ ٢٠١٩ / ١١ / ١١ .

## ٢- أسس إعداد القوائم المالية :

### ١/٢- الالتزام بالمعايير المحاسبية والقوانين

- تم إعداد القوائم المالية وفقاً لمعايير المحاسبة المصرية الصادرة بقرار وزير الإستثمار رقم ١١٠ لسنة ٢٠١٥ وتعديلاته وفى ضوء ما يتصل بها من القوانين واللوائح المالية السارية .

### ٢/٢- عملة القيد والعرض

العملة المستخدمة فى عرض القوائم المالية للشركة هى الجنيه المصرى والذى يمثل عملة التعامل للشركة.

### ٣/٢ - أسس القياس :

أعدت القوائم المالية طبقاً لأساس التكلفة التاريخية والاستحقاق.

### ٤/٢ - التقديرات المحاسبية والإفتراضات

إن إعداد القوائم المالية طبقاً لمعايير المحاسبة المصرية يتطلب من الإدارة استخدام الحكم الشخصي وعمل تقديرات وافتراضات تؤثر على تطبيق السياسات وقيم الأصول والالتزامات وكذلك الإيرادات والمصروفات وتعتمد هذه التقديرات والافتراضات المتعلقة بها على الخبرة التاريخية وعوامل أخرى متنوعة تراها إدارة الشركة معقولة في ظل الظروف والأحداث الجارية والتي تمثل الأساس في تحديد القيم الدفترية للأصول والالتزامات وقد تختلف النتائج الفعلية عن هذه التقديرات.

هذا ويتم مراجعة هذه التقديرات والافتراضات بصفة مستمرة ويتم الاعتراف بأي فروق في التقديرات المحاسبية في الفترة التي تم فيها مراجعة تلك التقديرات إذا كانت هذه الفروق تؤثر على الفترة التي تمت فيها المراجعة فقط أما إذا كانت تؤثر على الفترة التي تمت فيها المراجعة وعلى الفترات المستقبلية عندئذ تدرج هذه الفروق في هذه الفترة والفترات المستقبلية.

وفيما يلى أهم البنود التي يستخدم فيها التقدير والحكم الشخصى :

- الأعمار الإنتاجية للأصول الثابتة

- المصروفات المستحقة

- قياس الانخفاض فى قيم الأصول

- الضريبة المؤجلة

### ٣ - أهم السياسات المحاسبية :

السياسات المحاسبية الموضحة أدناه تم تطبيقها بثبات خلال الفترة المالية المعروضة في هذه القوائم المالية .

### ١/٣ - إثبات المعاملات المالية

- يتم إثبات المعاملات المالية طبقاً لأساس الإستحقاق وقد تم إعداد وعرض القوائم المالية بالجنيه المصرى وهى عملة التعامل بالشركة .

- تمسك الشركة حساباتها بالجنيه المصرى ويتم ترجمة الأصول والالتزامات ذات الطبيعة النقدية بالعملات الأجنبية باستخدام سعر الصرف الساري في تاريخ المعاملة وفى تاريخ المركز المالى يتم ترجمة الأصول والالتزامات ذات الطبيعة النقدية بالعملات الأجنبية إلى الجنيه المصرى وفقاً لسعر الصرف السائد في ذلك التاريخ ، وتدرج فروق العملة الناتجة بقائمة الدخل. أما فيما يتعلق بالفروق الناتجة عن إعادة تقييم بند ذا طبيعة نقدية بالعملة الاجنبية مخصص كأداة تغطية خطر التدفقات النقدية أو خطر صافى الإستثمار وفروق ترجمة الاصول والالتزامات المالية غير النقدية المبوبة كماتاحة للبيع فتدرج ضمن حقوق الملكية .

- وقد تم إعادة تقييم الأرصدة ذات الطبيعة النقدية بالعملات الأجنبية فى تاريخ إعداد الميزانية على أساس سعر ١٦,٢٣ جنيه / للدولار فى ٢٠١٩/٩/٣٠ .

- يتم ترجمة الأصول والالتزامات ذات الطبيعة غير النقدية والتي يتم قياسها بالقيمة العادلة بالعملة الأجنبية إلى الجنيه المصرى بإستخدام سعر الصرف السائد فى تاريخ الإعراف الأولى .

### ٢/٣ - الأصول الثابتة وإهلاكاتها

#### أ - الاعتراف والقياس

- يتم إثبات الأصول الثابتة بالتكلفة مخصوماً منها مجمع الإهلاك والخسائر الناتجة عن الانخفاض فى القيمة (خسائر الاضمحلال) .

- يتم الإعراف بالأصل عندما يكون من المحتمل أن يحقق إستخدامه منافع إقتصادية مستقبلية للمنشأة لمدة تزيد عن فترة محاسبية واحدة كما يمكن قياس تكلفته بإقتناؤه بدرجة عالية من الدقة .

- يتم إثبات الأصول الثابتة بالتكلفة التاريخية لإقتنائها متضمنة كافة النفقات اللازمة حتى يصبح الأصل صالحاً للإستخدام . وتظهر الأصول الثابتة بصافى القيمة بعد خصم مجمع الإهلاك . وبالنسبة للأصول التي يتم إنشاءها داخلياً تتضمن تكلفة الأصل تكلفة الخامات والعمالة المباشرة والتكاليف الأخرى المباشرة التي تستلزمها تلك الأصول لتصل إلى حالتها التشغيلية وفى موقعها للغرض الذى تم إقتنائها من أجله ، وكذا تكاليف إزالتها وإعادة تسوية الموقع الذى توجد به هذه الأصول وتكلفة الإقتراض المتعلقة بها حال وجودها .

- يتم المحاسبة عن المكونات الرئيسية لبنود الأصول الثابتة التي تختلف أعمارها الإنتاجية كبنود مستقلة ضمن تلك الأصول الثابتة .

- يتم رسملة تكلفة الإقتراض المتعلقة مباشرة بإقتناء أو إنشاء أصل مؤهل وتحميلها كجزء من تكلفة الأصل ويحسب معدل الرسملة على أساس متوسط تكلفة الإقتراض للمنشأة عن القروض القائمة خلال الفترة ما لم يتم إبرام قروض بغرض إقتناء أصل بذاته مؤهل لتحمل تكلفة إقتراضه ويتم التوقف عن رسملة تكلفة الإقتراض عند الإنتهاء من كافة الأعباء الخاصة بالأصل حتى يصبح على الحالة التي إقتنى من أجلها لكي يصبح قادراً على التشغيل بالطريقة التي حددتها الإدارة . ويتم إدراج تكلفة الإقتراض بعد التشغيل بقائمة الدخل كقوائد تمويلية هذا ولم تتضمن الفترة إقتناء أصول ثابتة عن طريق الإقتراض .

- يتم إعادة النظر فى العمر الإنتاجى المقدر والقيمة التخريدية لكل أصل من الأصول الثابتة بصفة دورية على الأقل عند نهاية كل سنة مالية وفى حال وجود تغيير للتوقعات عن التقديرات السابقة يتم معالجتها طبقاً لمعيار المحاسبة المصرى رقم ( ٥ ) .

- يتم تحديد أرباح وخسائر الإستبعادات بمقارنة صافى القيمة البيعية بصافى القيمة الدفترية ويعترف بها فى قائمة الدخل .

### ب - التكاليف اللاحقة على الإقتناء

- تتضمن التكلفة الدفترية للأصول الثابتة تكلفة إحلال جزء أو مكون من مكونات تلك الأصول عندما يكون من المتوقع الحصول على منافع اقتصادية مستقبلية كنتيجة لإنفاق تلك التكلفة وكذلك إذا أمكن قياس التكلفة بدرجة عالية من الدقة، هذا ويتم الاعتراف بالتكاليف الدورية الأخرى اللازمة لصيانة وتشغيل الأصول الثابتة بقائمة الدخل كمصروفات عند تكبدها.

### ج - الإهلاك

- يتم تحميل إهلاك الأصول الثابتة على قائمة الدخل وفقاً لطريقة القسط الثابت على أساس العمر الافتراضى المقدر لتلك الأصول والمعدلات المعتمدة من مجلس إدارة الشركة وفى حالة إعادة تقدير الأعمار الإنتاجية للأصول يتم احتساب الإهلاك وفقاً لطريقة القسط الثابت لصافى القيمة الدفترية على العمر المقدر الأعمار الإنتاجية المعتمدة :-

العمر المقدر	البيان
٢٠ - ٥٠ سنة	مبانى نشاط إنتاجى وخدمات ومرافق إدارية
٢٠ سنة	آلات ومعدات
٥ - ١٠ سنوات	وسائل نقل
٥ - ١٠ سنوات	عدد وأدوات وأثاثات
٤ سنوات	أجهزة وكمبيوتر

### ٣/٣ - مشروعات تحت التنفيذ

يتمثل هذا البند في المبالغ التى تم إنفاقها بغرض إنشاء أو شراء أصول ثابتة حتى تصبح جاهزة للاستخدام فى التشغيل ، يتم قياس المشروعات تحت التنفيذ بالتكلفة مخصوماً منها مجمع الإنخفاض فى القيمة ولا يتم احتساب إهلاك عنه إلا بعد أن يصبح الأصل الثابت صالحاً للإستخدام ويتم رسملته .

### ٤/٣ - الاستثمار العقارى

يتم الاعتراف بالإستثمار العقارى أولاً بالتكلفة عندما يكون من المحتمل تدفق منافع إقتصادية مستقبلية للشركة ويمكن قياس تكلفته بصورة يعتمد عليها وعندما يكون الغرض من الاحتفاظ إما تحقيق إيجار أو إرتفاع فى قيمتها أو كليهما وتتضمن هذه التكلفة ما تم تكبده لإقتناء الإستثمار العقارى .

### ٥/٣ - الإستثمارات طويلة الاجل

- يتم تسجيل الإستثمارات طويلة الاجل بالتكلفة ويعترف بتوزيعات الأرباح على استثمارات بقائمة الدخل وذلك عندما يصدر الحق فى استلام التوزيعات .

### ٦/٣ - الأصول المتداولة

- يتم إعتبار الأصل متداولا عندما يكون من المتوقع تحقيق المنفعة منه خلال إثنى عشر شهرا من تاريخ الميزانية أو يكون محتفظا به بغرض البيع أو الإستخدام خلال دورة التشغيل المعتادة للمنشأة .

### ٧/٣ - المخزون

- يتم إثبات مخزون الخامات المساعدة وقطع الغيار المشتراه بالتكلفة ويتم تقييم المنصرف منها بالمتوسط المرجح .
- يتم تقييم المخزون من الإنتاج التام طبقاً للتكلفة الصناعية أو صافى القيمة البيعية إيهما أقل وقد تم تقييم المخزون التام فى ٢٠١٩/٩/٣٠ بالتكلفة الصناعية .
- وتتبع الشركة نظام الجرد المستمر لبنود مخزون الخامات المساعدة وقطع الغيار والتعبئة والتغليف ونظام الجرد الدورى لمخزون الإنتاج التام .

### ٨/٣ - النقدية وما فى حكمها

- تتضمن النقدية وما فى حكمها أرصدة النقدية بالبنوك والخزينة والودائع تحت الطلب والتي لا تتجاوز تواريخ استحقاقها الاصلية ثلاثة أشهر او اقل من تاريخ الاقضاء وغير معرضة لأخطار هامة للتغير فى قيمتها العادلة وتستخدم بواسطة الشركة فى إدارة التزامات قصيرة الاجل .

### ٩/٣ - الانخفاض فى القيمة

#### أ - الأصول المالية

- يتم مراجعة القيم الدفترية للأصول المالية فى تاريخ القوائم المالية لغرض تحديد ما اذا كان هناك انخفاض فى قيمتها. و يعتبر الأصل المالي قد انخفضت قيمته إذا ما كان هناك دليل موضوعي يوضح بأنه هناك حدث أو عدة أحداث لها تأثير سلبي على التدفقات النقدية المستقبلية من استخدام هذا الأصل.
- يتم إجراء اختبار الانخفاض فى قيمة الأصول المالية الهامة بذاتها على مستوى كل أصل بصفة مستقلة. وبالنسبة للأصول المالية الأخرى والتي يمكن تبويبها فى مجموعات فى ضوء خصائص خطر الائتمان فإنه يتم إجراء اختبار الانخفاض على مستوى المجموعات التي تشترك فى نفس خصائص خطر الائتمان.
- يتم الاعتراف بكافة خسائر الانخفاض فى قيمة الأصول فى قائمة الدخل.

- ويتم رد خسائر الانخفاض إذا كان يمكن ربط هذا الرد بطريقة موضوعية يحدث ما وقع بعد الاعتراف بخسائر الانخفاض المتعلقة بأصول مالية تم قياسها بالتكلفة المستهلكة والأصول المالية التي تعتبر أداة دين بقائمة الدخل .

### ب - الأصول غير المالية

- تتم مراجعة القيم الدفترية للأصول غير المالية بخلاف المخزون والأصول الضريبية المؤجلة في تاريخ القوائم المالية لتحديد ما إذا كان هناك مؤشر لانخفاض قيمتها. وفي حالة وجود أي مؤشر لانخفاض القيمة يتم تقدير القيمة الاستردادية لهذه الأصول.

- يتم الاعتراف بخسارة الانخفاض إذا كانت القيمة الدفترية للأصل أو وحدته المولدة للنقد تزيد عن قيمته الاستردادية. وتتمثل الوحدة المولدة للنقد في أصغر مجموعة يمكن تحديدها من الأصول يتولد عنها تدفقات نقدية داخلية وتكون مستقلة بشكل كبير عن التدفقات النقدية الداخلة من غيرها من الأصول أو مجموعات الأصول.

- يتم الاعتراف بخسائر الانخفاض في القيمة بقائمة الدخل.

- يتم رد خسائر الانخفاض في القيمة إذا حدث تغيير في التقديرات المستخدمة لتحديد القيمة الاستردادية و يتم رد خسارة الانخفاض في القيمة في حدود و بحيث لا تجاوز القيمة الدفترية للأصل القيمة الدفترية التي كان سيتم حسابها بعد خصم الإهلاك أو الاستهلاك إذا ما كانت خسائر الانخفاض في القيمة لم يتم الاعتراف بها.

### ١٠/٣ - مزايا معاشات التقاعد

تقوم الشركة بسداد اشتراكاتها الى نظم الهيئة العامة للتأمينات الاجتماعية لصالح العاملين بالشركة طبقا لقانون التأمينات الاجتماعية رقم ( ٧٩ ) لسنة ١٩٧٥ وتعديلاته . وطبقا لهذا القانون فإن الموظفين والشركة تسدد اشتراكات هذا النظام وإشتراكات نظم مكافأة التقاعد طبقاً للوائح المعتمدة من مجلس الإدارة بنسب ثابتة من المرتبات وتدرج مبالغ تلك الاشتراكات ضمن قائمة الدخل طبقاً لأساس الاستحقاق . ولا تلتزم الشركة بسداد أية التزامات اخرى بخلاف قيمة الاشتراكات السابق ذكرها .

### ١١/٣ - الإلتزامات المتداولة

- يتم إعتبار الإلتزام متداولا عندما يتوقع تسويته خلال إثني عشر شهرا من تاريخ الميزانية أو يكون مستحق التسوية خلال دورة التشغيل المعتادة للمنشأة ويتم إدراج الأقساط مستحقة السداد خلال الفترة من القروض طويلة الأجل ضمن الإلتزامات المتداولة .

### ١٢/٣ - المخصصات

يتم إثبات المخصصات عندما يصبح هناك إلتزام حالي (قانونى أو حكمى) على الشركة كنتيجة لأحداث سابقة يترتب عليها احتمال تدفق موارد ذات منافع إقتصادية لسداد ذلك الإلتزام ويمكن تقديرها بدرجة يعتمد عليها وتقوم الشركة بمراجعة المخصصات فى تاريخ إعداد الميزانية وتعديله وفق أفضل تقدير حالي لها .



### ١٣/٣ - الإحتياطات

يجرى تكوين الإحتياطات فى ضوء أحكام القانون والنظام الأساسى للشركة وما تراه مناسباً لتمويل الإستثمارات المستقبلية .

### ١٤/٣ - تحقق الإيراد

تقاس قيمة الإيراد من خلال النشاط العادى بالقيمة العادلة للمقابل المستلم أو المستحق للمنشأة بالصافى بعد خصم المرتجعات وقيمة أى خصم تجارى أو كمية تسمح به الشركة ، ويتحقق الإيراد عندما يكون هناك توقع كاف بأن هناك منافع إقتصادية مستقبلية سوف تتدفق إلى المنشأة ، وأنه يمكن قياس قيمة هذا الإيراد بشكل دقيق ولا يتم الإقرار بأى إيراد فى حالة عدم التأكد من استرداد مقابل هذا الإيراد أو التكاليف المرتبطة به .

### ١٥/٣ - إيراد الأيجار

إيراد الأيجار من الأصول الأخرى يدرج كإيرادات أخرى .

### ١٦/٣ - الإيرادات والمصروفات التمويلية

- تتضمن الإيرادات التمويلية إيرادات الفوائد على الأموال المستثمرة وتوزيعات الأرباح المستلمة كما تثبت إيرادات الفوائد على أساس نسبة زمنية أخذاً فى الاعتبار معدل العائد المستهدف على الأصل .
- يتم إثبات إيرادات توزيعات أرباح الإستثمارات عندما ينشأ الحق للشركة فى التوزيعات وذلك فى السنة المالية التى يتم فيها اعتماد تلك التوزيعات من قبل الجمعيات العمومية للشركات المستثمر فيها .
- تشمل المصروفات التمويلية فوائد القروض المدينة والتغير فى القيمة العادلة فى الإستثمارات المالية بالقيمة العادلة من خلال الأرباح أو الخسائر وخسائر الانخفاض المدرجة للأصول المالية .
- تدرج كافة تكاليف الاقتراض والتى لا تمت بصلة لتكلفة إقتناء أو انشاء أو انتاج أصل مؤهل لرسملة تكاليف الاقتراض بقائمة الدخل .
- تدرج خسائر وأرباح فروق العملة بالصافى .

### ١٧/٣ - المحاسبة عن ضريبة الدخل

تتضمن ضريبة الدخل على أرباح أو خسائر العام كلا من ضريبة العام والضريبة المؤجلة ، ويتم إثباتها بقائمة الدخل باستثناء ضريبة الدخل المتعلقة ببنود حقوق الملكية والتى يتم إثباتها مباشرة ضمن حقوق الملكية ، وتتمثل الضريبة الحالية فى الضريبة المتوقعة على الربح الخاضع للضريبة عن العام باستخدام أسعار الضريبة السارية فى تاريخ الميزانية بالإضافة الى الفروق الضريبية الخاصة بالسنوات السابقة .

### ١٨/٣ - الضريبة المؤجلة

يتم الاعتراف بالضريبة المؤجلة كأصل أو إلتزام مالى وهى الناشئة عن فروق زمنية مؤقتة بين القيمة الدفترية للأصول والالتزامات طبقاً للأساس المحاسبي وقيمتها طبقاً للأساس الضريبي، هذا ويتم تحديد قيمة الضريبة المؤجلة بناءً على الطريقة المتوقعة لتحقيق أو تسوية قيم الأصول والالتزامات باستخدام أسعار الضريبة السارية فى تاريخ إعداد القوائم المالية.

ويتم الاعتراف بالأصول الضريبية المؤجلة للمنشأة عندما يكون هناك احتمال قوى بإمكانية تحقيق أرباح تخضع للضريبة فى المستقبل يمكن من خلالها الانتفاع بهذا الأصل ويتم تخفيض قيمة الأصول الضريبية المؤجلة بقيمة الجزء الذى لن يتحقق منه المنفعة الضريبية المتوقعة خلال السنوات التالية.

### ١٩/٣ - أرقام المقارنة

يتم تبويب الأرقام المقارنة لتتناسب مع عرض القوائم المالية ومناظرتها مع الفترة المقابلة لها وفقاً لمعايير المحاسبة المصرية الصادرة بقرار وزير الإستثمار رقم ١١٠ لسنة ٢٠١٥ وتعديلاته .

### ٢٠/٣ - الأدوات المالية وإدارة المخاطر

#### أ- الإئتمان

ويتمثل خطر الإئتمان فى عدم مقدرة العملاء الممنوح لهم الإئتمان على سداد المستحق عليهم وتعتبر مخاطر الإئتمان محدودة نظراً لأن الشركة تتعامل مع عملاء ذوى ملاءة مالية جيدة كما أن جميع أرصدة العملاء مغطاة بضمانات بنكية .

#### ب- العملات الأجنبية

يتمثل خطر العملات الأجنبية فى التغيرات فى أسعار العملات الأجنبية المحتفظ بها والمقبوضات والمدفوعات بالعملات الأجنبية فضلاً عن القرارات السيادية التى اتخذتها الدولة بتحرير سعر صرف الدولار وتعمل الشركة على تقليل مخاطر تغير أسعار العملات .

#### ج- سعر الفائدة

ويتمثل هذا الخطر فى تغير سعر الفائدة التى يكون لها تأثير على نتائج النشاط ويعتبر هذا الخطر غير موجود حيث أنه لا توجد قروض حالياً حصلت عليها الشركة .

#### د - خطر السيولة

ويتمثل هذا الخطر فى العوامل التى قد تؤثر على قدرة الشركة على سداد جزء أو كل التزاماتها فى تاريخ محدد وطبقاً لسياسة الشركة يتم الإحتفاظ بالسيولة المناسبة لتخفيض ذلك الخطر الى الحد الأدنى .

#### ٤ - تحديد القيمة العادلة

تتطلب العديد من السياسات المحاسبية التى تتبعها الشركة وكذلك متطلبات الإفصاح المتعلقة بها تحديد القيمة العادلة للأصول والالتزامات المالية وغير المالية . يتم تحديد القيمة العادلة لأغراض القياس أو الإفصاح طبقاً لما ورد بمعايير المحاسبة المصرية ويتم الإفصاح بالإيضاحات المتممة للقوائم المالية والخاصة بالأصول والالتزامات كلما كان كذلك ممكناً عن أية معلومات إضافية عن الافتراضات المستخدمة فى تحديد القيمة العادلة فى الإيضاحات الخاصة بتلك الأصول والالتزامات .

#### ٥ - قائمة التدفقات النقدية

يتم إعداد قائمة التدفقات النقدية وفقاً للطريقة غير المباشرة وقد تم اعتبار النقدية وما فى حكمها هى النقدية بالبنك والصندوق والودائع البنكية تحت الطلب.

٦ - الأصول الثابتة :

القيمة خليه

بلغ صافي قيمة الأصول الثابتة في ٢٠١٩/٩/٣٠ بعد خصم مجمع الإهلاك ما قيمته ١١٤٥٤٤١ ألف جنيه وتفاصيلها كالآتي:

صافي قيمة الأصل	مجمع الإهلاك حتى ٢٠١٩/٩/٣٠	تعديلات في مجمع الإهلاك	إهلاك يناير - سبتمبر ٢٠١٩	مجمع إهلاك حتى ٢٠١٩/١/١	رصيد في ٢٠١٩/٩/٣٠	الاستعدادات	الإضافات	رصيد في ٢٠١٩/١/١	البيان
٢٧١.١٩٥٨٤					٢٧١.١٩٥٨٤		١٧٧.٦٤٤٨٧	٩٣٩٥٥.٩٧	أراضي
									مباني :
٢٠٨.٩٩.٤	١.٦٤١٥٣٧٤		٦٨١.٨٧	١.٥٧٣٤٢٨٧	١٢٧٢٥٢٧٨		١٢٧٢٥٢٧٨	١٢٧٢٥٢٧٨	مباني نشاط انتاجي
١٦.٧٢٩٣٩	١.٢٢٥.٢٦٨		٥٣٩١٦٤	١.١٧١١١.٤	١١٨٣٢٧٢.٧		١١٨٣٢٧٢.٧	١١٨٣٢٧٢.٧	مباني خدمات و مرافق
٣١٣٤٣٩٢٩	١٤٣٩٥٥٧٣		٨٢٨٧٢٠	١٣٥٦٧٣٥٣	٤٥٧٣٩٥.٢		٤٥٧٣٩٥.٢	٤٥٧٣٩٥.٢	مباني و مرافق اداريه
.	٥٥١٢٢٣٥			٥٥١٢٢٣٥	٥٥١٢٢٣٥		٥٥١٢٢٣٥	٥٥١٢٢٣٥	الطرق الداخلية
٦٨٢٣.٧٧٢	٢٢٨٥٧٣٤٥.٥		٢٠٤٨٤٧١	٢٢٦٥٢٤٩٧٩	٢٩٦٨٠.٤٢٢٢		٢٩٦٨٠.٤٢٢٢	٢٩٦٨٠.٤٢٢٢	إجمالي المباني
									آلات ومعدات :-
٧.٨٣٦٦٦٢٨	١٤٣.١٤١١٦٤		٢٩٦٦١.٣٨	١٤٠.٠٤٨.١٢٦	٢١٣٨٣٧٧٧٩٢		٩٣.٧٧٨٧	٢١٢٩.٧٠.٥٠٥	الآلات و معدات انتاج
٥٧٣.١٩٨٥	٢٩٦٩٦٩٩٤٩		٢٣.٧١٢٨	٢٩٤٦٦٧٨٧١	٢٥٤٢٧١٩٣٤		٧٤١٧٣٩١	٢٤٦٨٥٤٥٤٣	آلات و معدات مرافق انتاج
٧٦٥٥٣٨٦١٣	١٧٢٧١١١١١٣		٣١٩٦٨١٦٦	١٦٩٥١٤٢٩٤٧	٢٤٩٢٦٤٩٧٢٦		١٢٧٢٤٦٧٨	٢٤٧٥٩٢٥.٤٨	إجمالي الآلات والمعدات
١٣٨.٣٢٣	٨٤.٤٦٨٧		٣٧٨٥٣٩	٨.٢٦٦٤٨	٩٧٨٥٠.١٠		١٠٤٤٦.٠٤	٩٧٨٥٠.١٠	وسائل نقل و انتقال
٧.١٤٤.٧	٤٧٨٨٥٢٩.٠		٩٢.١٨٤	٤٦٩٦٥١.٦	٥٤٨٩٩٦٩٧		١٦٨٩٩.٠٠٠	٥٣٨٥٥.٩٣	صناديق و معدات
٣٢٥٧٣٥٨	٣٧٨.٣٧١٥		٦٤٧٦.١٧	٣١٣٢٧٦٩٨	٧٠٠.٦١.٧٣		١٦٨٩٩.٠٠٠	٥٣١٦٢.٧٣	أثاثات و معدات مكتبيه
١١٤٥٤٤١.٥٧	٢.٤٩٧٧٨٦٥٥		٤١٧٩١٣٧٧	٢٠.٧٩٨٦٨٧٨	٣١٩٥٢١٩٣١٢		٢١١٧٣٢٧٦٩	٢٩٨٣٤٨٦٥٤٣	الإجمالي

## \* الأراضى :-

### تنقسم أراضى الشركة إلى :-

- أراضى حصة عينية ١٨٠ فدان تمثل حصة شركة البتروكيماويات المصرية إحدى شركات قطاع البترول عند تأسيس الشركة وتم تقييمها بمعرفة ثلاث لجان قانونية في حينه وتم تسجيل الحصة العينية بإستثناء ٧٠ فدان مؤجل تسجيلها لوجود نزاع قضائى بين شركة البتروكيماويات وشركة النهضة على فرق مساحة لإكتشاف شركة البتروكيماويات وجود عجز فى المساحة التى قامت بشرائها من شركة النهضة البائعة وليس نزاعاً على الملكية. مع العلم بأن هذه الأراضى مقام على مساحتها جميع منشآت الشركة وتحوزها الشركة حيازة هادئة مستقرة منذ عام ١٩٩٨.

- مساحة تبلغ ١١٦ فدان تقريباً بخلاف ما يخصها من المنافع العامة مملوكة للشركة من واقع عقود مسجلة بالكامل بإستثناء قطعة مساحتها ١٤ فدان تقريباً بخلاف ما يخصها من المنافع العامة تبين وجود نزاع قضائى عليها بين البائع وآخرين وقد إتخذت الشركة كافة الإجراءات القانونية لحفظ حقوقها، والشركة تحوزها حيازة هادئة مستقرة علماً بأن جزء منها يدخل ضمن الاستثمار العقارى للشركة.

- تم خلال عام ٢٠١٩ شراء مساحة تبلغ ٧٦ فدان تقريباً بخلاف ما يخصها من منافع عامة وقد تم نقل وتسجيل ملكيتها باسم الشركة بموجب عقود ملكية مسجلة بالشهر العقارى والتوثيق .

\* هذا وتوجد أصول إنتاجية مهلكة دفترياً مازالت تعمل بلغت قيمتها ٦٦ مليون جنيه تقريباً.

## ٧- مشروعات تحت التنفيذ :-

بلغ رصيد مشروعات تحت التنفيذ فى ٢٠١٩/٩/٣٠ مبلغ ٧٣٨٥٠١ ألف جنيه وتفصيله كالاتى :-

	ديسمبر ٢٠١٨	سبتمبر ٢٠١٩
اعمال بناء اسوار	—	١٤٦٧
خطوط التعبئة ومشايات التعبئة	—	٤٣٠٩٨
تعديل وحدة البوتاجاز	٧١٣٠	٧١٣٠
خطوط الربط مع شركة ايثدكو	—	٣٦٢٣
هيكل معدنى لحامل تنك B9650	—	٣٥٥٧
مشروع البروبلين والبولى بروبيلين	٣٧٠٩٣٠	٦٥٥٧٢١
خطوط انابيب المنصة البحرية	—	٢٣٥٨
تجديد انظمة تخطيط الصيانة والبرمجيات	١٠٢٩٣	١٢٠٦٣
مشروع المرافق	٢١١٠	٧٤٦٧
PLC	—	١١٥٢
تحديث نظام التحكم الآلي	—	٨٣٨
<b>الاجمالى</b>	<b>٣٩٠٤٦٣</b>	<b>٧٣٨٥٠١</b>

## ٨ - الإستثمار العقارى

- استثمار عقارى بلغ ١٤٩٢٢ ألف جنيه يتمثل في قيمة الأراضى المخصصة لحق الانتفاع طبقا للعقد المبرم مع الشركة المصرية لإنتاج الإيثلين ومشتقاته خلال عام ٢٠١٢ لمساحة أرض حوالي ٧٧ فدان من أراضى الشركة.

## ٩ - الاستثمارات طويلة الأجل

بلغ رصيد الاستثمارات في ٢٠١٩/٩/٣٠ مبلغ ٩٨٣٠٩٧ ألف جنيه بيانها كالاتي: -

### ١/٩ - الاستثمار فى الشركة المصرية لإنتاج الإيثلين ومشتقاته ( EthydcO )

- تساهم الشركة بمبلغ ١٣٥ مليون دولار ما يعادل ٨٩٥,٨٨٤ مليون جنيه بنسبة ٢٠ % من رأس المال المصدر والمدفوع لشركة إيثدكو .

- قامت شركة سيدبك بتسجيل هذا الاستثمار كاستثمار طويل الأجل بالتكلفة .

### ٢/٩ - الاستثمار فى شركة الخدمات اللوجستية للبتروكيماويات ( PLS )

- تساهم الشركة بمبلغ حوالى ٣ مليون دولار ما يعادل ٥٣,٥١٨ مليون جنيه بنسبة ٢٠ % من رأس المال المصدر والمدفوع لشركة الخدمات اللوجستية للبتروكيماويات .

قامت شركة سيدبك بتسجيل هذا الاستثمار كاستثمار طويل الأجل بالتكلفة

### ٣/٩ - الاستثمار فى شركة تكنولوجيا الأخشاب ( Wotech )

- تساهم الشركة بنسبة ٢٨ % من رأس المال المصدر لشركة تكنولوجيا الأخشاب وقد تم استدعاء ١٠ % من رأس المال المصدر خلال عام ٢٠١٩، بلغت نصيب شركة سيدى كزير للبتروكيماويات بمبلغ حوالى ١,٨٢٠ مليون يورو ما يعادل ٣٣,٦٩٥ مليون جنيه تم سدادها وسيتم استكمال سداد باقي رأس المال وفق الجدول المعتمد لزيادة رأسمالها .

قامت شركة سيدبك بتسجيل هذا الاستثمار كاستثمار طويل الأجل بالتكلفة

### ٣/٩ - الاستثمار فى شركة الإسكندرية فيبر ( تحت التصفية )

- صدرت قرارات الجمعيات العامة العادية لشركة الإسكندرية فيبر بالتصفية وتعيين مصفى قضائى للشركة والذي تولى مسئولياته ويقوم حالياً بإجراءات التصفية للشركة وقد تم مد فترة التصفية حتى سبتمبر ٢٠٢٠ .

## الأصول المتداولة

### ١٠ - المخزون

بلغ رصيد المخزون في ٢٠١٩/٩/٣٠ مبلغ ٥٩٨٥٣٠ ألف جنيه وتفصيله كالاتى :-

	<u>ديسمبر ٢٠١٨</u>	<u>سبتمبر ٢٠١٩</u>
مخزون كيماويات ومواد تعبئة وخامات مساعدة	١٠٤٤٦٦	٩٥٤١٧ ألف جنيه
مخزون قطع غيار ومهمات	٣١٩٨٠٨	٣٧٩٥٨٢ ألف جنيه
مخزون مستغنى عنه ووقود	١٧٣٤	١٨٧٤ ألف جنيه
مخزون مواد ومهمات	٥٧٤٤٥	٦٠٣٦٤ ألف جنيه
مخزون إنتاج تام	١٨٠٨٣٥	٦١٢٩٣ ألف جنيه
<b>الإجمالي</b>	<b>٦٦٤٢٨٨</b>	<b>٥٩٨٥٣٠ ألف جنيه</b>

### ١١ - العملاء

بلغ رصيد العملاء المدين في ٢٠١٩/٩/٣٠ مبلغ ٢٣٠١٧٧ ألف جنيه وتفصيل العملاء كالاتى :-

	<u>ديسمبر ٢٠١٨</u>	<u>سبتمبر ٢٠١٩</u>
عملاء تصدير بولى إيثلين	٩٤٠٠	٦٥٦٦٧ ألف جنيه
عملاء توزيع	٤٣٤٥٠	٦١٦٢٧ ألف جنيه
عملاء مصانع	١٥٣٤٢٥	١٠٢٨٨٣ ألف جنيه
عملاء إيثان	٣٦	— ألف جنيه
<b>الإجمالي</b>	<b>٢٠٦٣١١</b>	<b>٢٣٠١٧٧ ألف جنيه</b>

## ١٢ - جارى الشركات ذات علاقة

بلغ رصيد الحساب الجارى للشركات ذات العلاقة المدين في ٢٠١٩/٩/٣٠ مبلغ ٦٧٤١٩٩ ألف جنيه وتفصيلها وطبيعة معاملاتها كالاتي:-

	سبتمبر ٢٠١٩	ديسمبر ٢٠١٨
الهيئة المصرية العامة للبترول (تسليمات إيثلين ونافتا)	٣٩٣٣٣٢ ألف جنيه	٧٤١٨٨٦
المصرية لإنتاج الإيثلين ( معارين ومنتجات وحق انتفاع)	١٠٩٣٤٨ ألف جنيه	٤٠٣٨٢
شركة استيرنكس ( معارين وخدمات فنية )	١٦٢٧١٥ ألف جنيه	٢٣٩١٦١
شركة إيبروم ( معارين )	١٥٨٠ ألف جنيه	١٩٥٥
شركة إيلاب ( معارين )	٢٤ ألف جنيه	٩٣
شركة ميدور (طريق النهضة)	— ألف جنيه	٤٥
شركة العامرية (طريق النهضة)	٨٠ ألف جنيه	٨٠
شركة سوميد (طريق النهضة)	٤٠٨ ألف جنيه	٤٠٨
شركة انربك ( طريق النهضة )	— ألف جنيه	٢١
شركة غازتك	— ألف جنيه	٦
شركة الشرق الأوسط للصهاريج (ميدتاب)	٤٥ ألف جنيه	٤٥
شركة إسكندرية للبترول	٣٩ ألف جنيه	٣٩
شركة المنصورة للبترول	١ ألف جنيه	١٩
الشركة المصرية القابضة للبتروكيماويات ( معاونة فنية )	٦٦٠٦ ألف جنيه	—
شركة قارون للبترول( معارين )	٢١ ألف جنيه	—
<b>الإجمالي</b>	<b>٦٧٤١٩٩ ألف جنيه</b>	<b>١٠٢٤١٤٠</b>

## ١٣ - الدفعات المقدمة

بلغ رصيد الدفعات المقدمة في ٢٠١٩/٩/٣٠ ما قيمته ٩٦٢٦ ألف جنيه وتتمثل في :-

	سبتمبر ٢٠١٩	ديسمبر ٢٠١٨
الهاشمية الدولية للمقاولات	— ألف جنيه	١٥٤٠
شركة UOP (رخصة مشروع البروبلين )	٨٧٩٧ ألف جنيه	٢٢٤٢٤
شركة Grace(رخصة مشروع البولى بروبيلين)	٨٢٩ ألف جنيه	١٨٧١٣
<b>الإجمالي</b>	<b>٩٦٢٦ ألف جنيه</b>	<b>٤٢٦٧٧</b>



#### ١٤ - أرصدة مدينة متنوعة

بلغ رصيد المدينون والأرصدة المدينة الأخرى في ٢٠١٩/٩/٣٠ مبلغ ٢٣٩٣٧٨ ألف جنيه وتفصيلها كالتالى :-

	ديسمبر ٢٠١٨	سبتمبر ٢٠١٩
ضريبة قيمة مضافة مستردة عن إقراري شهري أغسطس-سبتمبر ٢٠١٩	٢١١٣٨٧	١٦١٥٧٨ ألف جنيه
فوائد ودائع مستحقة	٢٢٤٥١	٢٤١ ألف جنيه
مبالغ من تحت الحساب للمقاولين والموردين	٣٥٣٩٧	٢٥٧٨٦ ألف جنيه
مديونيات العاملين واخرى	١٨٠٢٩	١٨١٤٦ ألف جنيه
مصروفات مدفوعة مقدما	٤٦٠٨	٣٠٧٦٤ ألف جنيه
ضرائب مبيعات و رسوم مسددة لمصلحة الجمارك وأمانات بالجمارك	١٩٩٠	٢٣٠٠ ألف جنيه
تأمينات لى الغير	٥٦٣	٥٦٣ ألف جنيه
<b>الإجمالي</b>	<b>٢٩٤٤٢٥</b>	<b>٢٣٩٣٧٨ ألف جنيه</b>

#### ١٥ - إستثمارات مالية قصيرة الأجل

وتتمثل فى وثائق الاستثمار وقد بلغت قيمة الإستثمارات قصيرة الأجل فى ٢٠١٩/٩/٣٠ مبلغ ٣١٢٠٢ ألف جنيه وهى إستثمار مؤقت للفوائض النقدية عن سدادات العملاء لحين استخدامها فى سداد الإستحقاقات الجارية على الشركة وكذلك توزيعات الأرباح تحقيقاً لسياسة الشركة النقدية و التى تقوم على تحقيق الإستفادة الممكنة من هذه الاموال لحين استخدامها.

#### ١/١٥ - وثائق إستثمار

	ديسمبر ٢٠١٨	سبتمبر ٢٠١٩
وثائق إستثمار	٤٦٤٨٤	٣١٢٠٢ ألف جنيه

#### ١٦ - النقدية وما فى حكمها

بلغ رصيد النقدية وما فى حكمها حتى ٢٠١٩/٩/٣٠ مبلغ ٢٩١٠٩٩ ألف جنيه ، وقد تم إعادة تقييم الأرصدة بالعملات الأجنبية فى تاريخ الميزانية على أساس سعر صرف ١٦,٢٣ جنيه/دولار وتفصيلها كالتالى:

#### ١/١٦ - البنك جارى

	ديسمبر ٢٠١٨	سبتمبر ٢٠١٩
بنك جارى ( جنيه مصرى )	٧١٩٠٦	٤٦٠٣٢ ألف جنيه
بنك جارى ( دولار )	٣٤٥٢٣	٤٠٥٤٤ ألف جنيه
<b>الإجمالي</b>	<b>١٠٦٤٢٩</b>	<b>٨٦٥٧٦ ألف جنيه</b>

### ٢/١٦ - بنك ودائع لأجل

ديسمبر ٢٠١٨ سبتمبر ٢٠١٩

ودائع ( دولار )	ألف جنيه	٢٠٣٦٨٧	٩٦٣٤٩٨
الإجمالي	ألف جنيه	٢٠٣٦٨٧	٩٦٣٤٩٨

### ٣/١٦ - منظومة الدفع الحكومى

	ألف جنيه	٨٣٦	
الإجمالي	ألف جنيه	٨٣٦	

### ١٧ - رأس المال وحقوق الملكية

يبلغ رأس مال الشركة المصرح به ٥١٠٠ مليون جنيه ورأس المال المصدر والمدفوع ١٠٥٠ مليون جنيه. وبذلك تكون حقوق الملكية فى ٢٠١٩/٩/٣٠ مبلغ ٣٤٨٥,٦٢٤ مليون جنيه و تفصيلها كالتالى :-

	سبتمبر ٢٠١٩	ديسمبر ٢٠١٨
رأس المال المدفوع	١٠٥٠,٠٠٠	١٠٥٠,٠٠٠
إحتياطي قانونى	٥٢٥,٠٠٠	٥٢٥,٠٠٠
إحتياطيات أخرى * مليون جنيه	١٣٧٩,٧٧٥	٩٠٤,٧٧٥
أرباح مرحلة	١٠,٢٤١	٠,٩٦٥
أرباح الفترة	٥٢٠,٦٠٨	١٢٩٨,٧٢٦
مليون جنيه الإجمالي	٣٤٨٥,٦٢٤	٣٧٧٩,٤٦٦

### \* الإحتياطيات الأخرى

بلغت الإحتياطيات الأخرى مبلغ ١٣٧٩,٧٧٥ مليون جنيه فى ٢٠١٩/٩/٣٠ و تتمثل فى الآتى :-  
٤,٧٧٥ مليون جنيه إحتياطي رأسمالى ( مكون نتيجة بيع أصول ويستخدم فى تدعيم المركز المالى للشركة )  
١٣٧٥,٠٠ مليون جنيه إحتياطي إستثمارى  
١٣٧٩,٧٧٥ مليون جنيه الإجمالي

## الالتزامات غير المتداولة

### ١٨ - مخصصات

#### تحليل حركة المخصصات خلال الفترة من ٢٠١٩/١/١ حتى ٢٠١٩/٩/٣٠

بالألف جنيه

الرصيد فى ٢٠١٩/٩/٣٠	الرصيد فى ٢٠١٩/١/١	المستخدم	انتفى الغرض منه	تدعيم	إسم المخصص
٢٨٥٠٠٠	٢٨٥٠٠٠	—	—	—	ضرائب متنازع عليها
٥٧٣١٠	٥٧٣١٠	—	—	—	مخاطر إستثمارية

#### - مخصص الضرائب المتنازع عليها :

- تم تكوين مخصص ضرائب متنازع عليها بقيمة ٢٨٥ مليون جنيه لمقابلة الخلافات التى تنشأ نتيجة الفحص الضريبي لمقابلة المطالبات الواردة والمحتملة من مصلحة الضرائب والتي تم الطعن عليها ولا زالت أمام اللجان الداخلية المختلفة لضرائب الدخل والدمغة وكسب العمل.

#### - مخصص مخاطر استثمارية:

فى ضوء القرارات الصادرة بالجمعية العامة غير العادية لشركة الإسكندرية فيبر بالتصفية وتعيين مصفى للشركة. رأت الشركة تدعيم مخصص المخاطر الاستثمارية ليصبح المخصص المكون مبلغ ٥٧,٣١٠ مليون جنيه قيمة مساهمة شركة سيدبك بالكامل لحين أنتهاء إجراءات التصفية المشار إليها وما تسفر عنه نتائجها وقوائمها الختامية لإحتساب القيمة الحقيقية للإستثمار وإحتساب قيمة الإضمحلال الفعلية وتم تخفيض الإستثمار بقيمة المخصص عند عرض القوائم .

#### ١٩ - التزامات ضريبية مؤجلة

- بلغت الإلتزامات طويلة الأجل فى ٢٠١٩/٩/٣٠ ما قيمته ٩١,٣٩٩ مليون جنيه تتمثل فى الآتى

٨١,٦٥٨	مليون جنيه	رصيد التزامات ضريبية مؤجلة تم تكوينها خلال السنوات السابقة
٩,٧٤١	مليون جنيه	الإلتزامات الضريبية المؤجلة تخص الفترة يناير - سبتمبر ٢٠١٩
<u>٩١,٣٩٩</u>	مليون جنيه	الإجمالى

## الإلتزامات المتداولة

### ٢٠ - شركات ذات علاقة

بلغ رصيد جارى الشركات ذات العلاقة الدائن فى ٢٠١٩/٩/٣٠ مبلغ ٨٣٢٩٧٦ ألف جنيه وتفصيلها وطبيعة معاملاتها كالاتى:-

	سبتمبر ٢٠١٩	ديسمبر ٢٠١٨
الشركة المصرية القابضة للبتروكيماويات ( معاونة فنية )	ألف جنيه —	٣٦٨٣
الشركة المصرية للغازات الطبيعية ( توريد خام التغذية )	ألف جنيه ٧٠٢٧٠٠	١١٧٩٧١١
شركة البتروكيماويات المصرية ( توريد مياه وكهرباء )	ألف جنيه ١٢٩٧١٨	١١٢٦٤٨
شركة بتروجت ( طريق النهضة )	ألف جنيه ٥٥٣	١١٤٤
أخرى ( مصر للتأمين - صناديق التأمين )	ألف جنيه ٥	٨
	<b>ألف جنيه ٨٣٢٩٧٦</b>	<b>١٢٩٧١٩٤</b>

### ٢١ - الدائنون والأرصدة الدائنة الأخرى

بلغ رصيد الدائنون والأرصدة الدائنة الأخرى فى ٢٠١٩/٩/٣٠ ما قيمته ٢٢٤٣٨٥ ألف جنيه وتفصيلها كالاتى:-

	سبتمبر ٢٠١٩	ديسمبر ٢٠١٨
العلاء جارى دائن	ألف جنيه ٨٧٨٥٨	٦١٧١٨
تأمينات محتجزة من الغير	ألف جنيه ٤١٩١٩	١٤٧٠٠
الهيئة القومية للتأمينات الإجتماعية	ألف جنيه ٢٣٨٥	٩٣
مصلحة الضرائب (ضرائب بخلاف ضريبة الدخل)*	ألف جنيه ٨٩٦	٧٨١٢٣
مصرفات مستحقة	ألف جنيه ٣٠٦١٣	١٢٠٦٥
مبالغ مستحقة للعاملين واخرى	ألف جنيه ٢٠٣٨٥	٣٧٣٦٧
نظام علاج الأسر	ألف جنيه ٢٤٦٨	٦٦٠٤
أنظمة تقاعدية نهاية الخدمة	ألف جنيه ٣٦٨٣٧	٢٨٢
مدينو بيع مخلفات	ألف جنيه ١٠٢٤	١٢٥
مصلحة الجمارك- قطعى	ألف جنيه —	٥١٧
<b>ألف جنيه الإجمالى</b>	<b>٢٢٤٣٨٥</b>	<b>٢١١٥٩٤</b>



**١/٢١\* - جارى مصلحة الضرائب**

بلغ الرصيد الدائن لمصلحة الضرائب فى ٢٠١٩/٩/٣٠ مبلغ ٨٩٦ ألف جنيه وتفصيلها كالاتي: -

**١/٢/٢١ - ضرائب عامة**

ألف جنيه	٨٥٣
ضرائب الخصم المستقطعة من المقاولين والموردين	
ألف جنيه	٩٣٧٩
ضرائب كسب عمل	
ألف جنيه	(٣٧٨٠)
دمغة إستهلاك غاز ونشر	
ألف جنيه	٦٤٥٢
الإجمالي	

**٢/٢/٢١ - ضريبة القيمة المضافة**

ألف جنيه (٥٥٥٦) ضريبة قيمة مضافة عن إقراري شهري أغسطس - سبتمبر ٢٠١٩

**قائمة الدخل:**

**٢٢ - الإيرادات:**

١- المبيعات: بلغ صافي المبيعات خلال الفترة يناير - سبتمبر ٢٠١٩ مبلغ ٣٩٢٨,٧٤٨ مليون جنيه تتمثل في الآتي:

البيان	الكمية (طن)	القيمة (مليون جنيه)
- الإيثيلين	٢٧٣٥٣	٤٢٧,٧٧٤
- البولي إيثيلين:		
محلي	٨٠٣٣٥	١٥٥٧,٤٥٢
تصدير	٨٧٠٥١	١٥٤٧,٩٥٢
مخلفات إنتاج	٢٥٩	٣,٠٩٧
- بوتاجاز غير معالج	٣٥٨٣٩	٢٢٢,٣٨٢
- البيوتين	٣٣٧٥	٧٠,٩٦٩
- نافتا غير معالجة	٥١٠١	٢٠,٩٨٨
- Deethanizer Bottom	١١٣٧٣	٦٤,٦٧٦
- الإيثان	٢٠١	٦,٦٨٦
- ثاني أكسيد الكربون (CO2)	٢٦٠٤٧	٦,٧٧٢
<b>الإجمالي</b>	-	<b>٣٩٢٨,٧٤٨</b>

٢ - **الدخل من الاستثمار:** بلغ الدخل من الاستثمار مبلغ ٧٨,٨٦٢ مليون جنيه تتمثل في:

مقابل حق الانتفاع ارض الشركة ٩,٥٠٨ مليون جنيه  
استثمارات في شركات شقيقة إيثيدكو ٦٩,٣٥٤ مليون جنيه

٣ - **إيرادات تشغيل أخرى:** بلغت إيرادات أخرى مبلغ ١,٠٨٦ مليون جنيه تتمثل في:

- إيرادات مخلفات إنتاج ١,٠٨٦ مليون جنيه

٤ - **إيرادات متنوعة:** بلغت إيرادات متنوعة مبلغ ٣,٠٨٨ مليون جنيه تتمثل في:

- إيرادات أخرى متنوعة ٣,٠٨٨ مليون جنيه

٥ - **فوائد دائنة:** (فوائد ودائع، عوائد أذون خزانة، وثائق استثمار) ٣١,٠٩٠ مليون جنيه

## ٢٣- المصروفات:

### ١ - تكلفة المبيعات

• تكاليف الإنتاج: بلغت تكاليف الإنتاج خلال الفترة مبلغ ٣٠١٧,٧١٣ مليون جنيه تتمثل في:	
أجور	٣٩١,١٣٤ مليون جنيه
مواد ومهمات	٢٤٠٧,٩٨١ مليون جنيه
مستلزمات خدمية*	١٨٣,٨٤٢ مليون جنيه
إهلاك	٣٤,٧٥٦ مليون جنيه
وبإضافة مخزون الإنتاج التام أول الفترة	١٨٠,٨٣٥ مليون جنيه
وخصم مخزون الإنتاج التام آخر الفترة	(٦١,٢٩٣) مليون جنيه
بذلك تصبح تكلفة المبيعات خلال الفترة	٣١٣٧,٢٥٥ مليون جنيه

٢ - مصروفات البيع والتوزيع: بلغت مصروفات البيع والتوزيع خلال الفترة مبلغ ٣٦,٤٦١ مليون جنيه تتمثل في:

أجور	١٣,٥٩١ مليون جنيه
مواد ومهمات	٠,٠٠٢ مليون جنيه
مستلزمات خدمية*	٢٢,٨٦٨ مليون جنيه

٣ - المصروفات الإدارية والعمومية: بلغت المصروفات الإدارية والعمومية شاملة بدل حضور جلسات خلال الفترة مبلغ ٩٨,٧٨١ مليون جنيه تتمثل في الآتي:

أجور	٥٥,٧٢٥ مليون جنيه
مواد ومهمات	١,٠٨١ مليون جنيه
مستلزمات خدمية*	٣٤,٩١١ مليون جنيه
إهلاك	٧,٠٣٥ مليون جنيه
بدل حضور جلسات مجلس الإدارة	٠,٠٢٩ مليون جنيه

\* المستلزمات الخدمية عبارة عن مصاريف صيانة وعقود خدمات وإيجار وسائل نقل ودعاية وإعلان وعلاقات عامة وتكاليف تدريب وتليفونات وبريد موزعة على مراكز التكلفة.

٤ - مصروفات أخرى: بلغت المصروفات الأخرى مبلغ ١٤,٦٤٣ مليون جنيه.

- تبرعات ومساهمة في البيئة المحيطة ١٤,٦٤٣ مليون جنيه

٥ - مصروفات تمويلية (فوائد) ٤٣,٥٣٣ مليون جنيه

٦ - فروق تقييم عملة: ٥٩,٨٦٠ مليون جنيه

## ٢٤ - إفصاحات اخرى

### ١/٢٤ - مزايا العاملين

١ - تقوم الشركة بسداد حصتها عن التأمينات الإجتماعية للعاملين على أساس إلزامى للهيئة القومية للتأمينات الإجتماعية طبقاً لقانون التأمينات الإجتماعية رقم ٧٩ لسنة ١٩٧٥ وتعديلاته ، ويتم الاعتراف بهذه الإشتراكات طبقاً لأساس الإستحقاق كتكلفة دورية خلال سنة الإستحقاق وتدرج ضمن تكلفة العمالة بقائمة الدخل .

٢ - يتم تحميل قائمة الدخل بمساهمة الشركة فى أنظمة المعاش الدورية ومكافأة نهاية الخدمة للعاملين طبقاً للوائح المنظمة والمعتمدة من مجلس الإدارة وهى أنظمة منفصلة يتم عرض تكلفتها ضمن تكلفة العمالة بقائمة الدخل .

### ٢/٢٤ - المعاملات مع الأطراف ذوى العلاقة

يتم إثبات المعاملات المتبادلة مع الشركات ذات العلاقة التى تقوم بها الشركة فى سياق معاملاتها العادية وبنفس أسس التعامل مع الغير ووفقاً للشروط التى يضعها مجلس الإدارة .  
وفيما يلى قيمة وطبيعة التعاملات التى تمت خلال الفترة :-

طبيعة التعامل	قيمة التعامل ( مليون جنيه )	الطرف ذو العلاقة
بيع منتجات ايثلين ونافتا	٤٤٩	الهيئة المصرية العامة للبتترول
عقد معاونة فنية وتوزيع منتجات	١٤	المصرية القابضة للبتروكيماويات
توريد وبيع خامات	١٧٩٨	الشركة المصرية للغازات الطبيعية(جاسكو)
مقابل حق انتفاع وتوريد وبيع منتجات	٢٥٦	المصرية لإنتاج الإيثلين ومشتقاته(إيثدكو)
توريد كهرباء ومياه	١٦٠	البتروكيماويات المصرية
تأمين على أصول الشركة	١١	شركة مصر للتأمين

- لم تقم الشركة بإبرام أي تعاقدات جديدة لنشاطها الجارى مع الشركات ذات العلاقة خلال العام وهى عقود ممتدة منذ إنشاء الشركة وتجدد وفق شروط التعاقد .

### ٣/٢٤ - نصيب السهم فى الأرباح

- يتم احتساب ربحية السهم بقسمة صافى أرباح الشركة على عدد الأسهم العادية القائمة فى تاريخ إعداد الميزانية وذلك بعد خصم قيمة الضرائب و نصيب العاملين فى الأرباح ومكافأة مجلس الإدارة استرشاداً بما تم إقراره فى آخر جمعية .

سبتمبر ٢٠١٨	سبتمبر ٢٠١٩	البيان
ألف جنيه	ألف جنيه	صافى الربح ( بعد خصم الأرباح الرأسمالية )
٩٢١٨٥٢	٥٢٠٦٠٨	يخصم (حصة العاملين ومكافأة أعضاء مجلس الإدارة)
٩٦٨٦٥	٥٦٧٤١	صافى الربح بعد حصة العاملين ومكافأة مجلس الإدارة
٨٢٤٩٨٧	٤٦٣٨٦٧	عدد الأسهم ( بالألف )
٥٢٥٠٠٠	٥٢٥٠٠٠	- نصيب السهم فى أرباح الفترة (جنيه/سهم)
١,٥٧	٠,٨٨	



#### ٤/٢٤ - القروض

الشركة لم تحصل على أى قروض خلال الفترة كما أنه لا توجد أى إلتزامات أو رهونات على أصول الشركة.

#### ٥/٢٤ - تسهيلات إنتمائية

قامت الشركة بإبرام عقود تسهيلات إنتمائية ( سحب على المكشوف ) بحد أقصى ٨٠٠ مليون جنيه لسداد المستحقات الجارية عند الحاجة لذلك ويشترط سداد مسحوبات كل شهر بحد أقصى ٣ أشهر إعتباراً من نهاية تاريخ شهر السحب .

#### ٦/٢٤ - الموقف الضريبي

##### • الضريبة على أرباح شركات الأموال :-

الشركة خاضعة لأحكام قانون ضمانات وحوافز الإستثمار رقم ٨ لسنة ١٩٩٧ وقد بدأ خضوعها للضرائب من ٢٠١١/١/١ كما أن الشركة تتبع نظام الدفعات المقدمة وفقاً للقانون ٩١ لسنة ٢٠٠٥ . علماً بأن الشركة كانت معفاة من الضرائب على شركات الأشخاص الإعتبارية حتى عام ٢٠١٠ وفقاً لمواد قانون ٨ لسنة ١٩٩٧ ضمانات وحوافز الإستثمار .

- تم فحص الأعوام من ١٩٩٨ حتى ٢٠٠٤ والاعتراض عليها وقد تم إحالتها إلى لجنة الطعن وقامت الشركة بمناقشة اللجنة وتقديم المذكرات وقد صدر قرار لجنة الطعن فى غير صالح الشركة ومن ثم قامت الشركة بسداد الربط الضريبي وقدره ٨,٨٠٦ مليون جنيه وتم رفع دعوى قضائية فى هذا الشأن .

- تم فحص الأعوام من ٢٠٠٥ حتى عام ٢٠١٤ وتم التسوية لعام ٢٠١١ و جارى مناقشة الخلافات مع مصلحة الضرائب واللجان للأعوام الأخرى .

- جارى فحص السنوات ٢٠١٥- ٢٠١٦ مع مصلحة الضرائب .

- تقدم الشركة الإقرارات الضريبية فى المواعيد القانونية .

##### • ضريبة المبيعات :-

جارى فحص مستندات الشركة من قبل مصلحة الضرائب العامة على المبيعات عن عام ٢٠١٣ حتى ٢٠١٥ .

##### • ضريبة كسب العمل :-

- تم الفحص النهائى والتسوية ٢٠١١ و جارى فحص الأعوام من ٢٠١٢ حتى ٢٠١٥ .

- الشركة منتظمة فى السداد شهريا حتى تاريخه وتم تسليم التسويات فى المواعيد المحددة حتى عام ٢٠١٨ وما زالت تحت الفحص .

##### • ضريبة الدمغة :-

تم الإنتهاء من فحص ضرائب الدمغة حتى عام ٢٠١٢ و جارى الفحص حتى عام ٢٠١٥ .

##### • الضريبة العقارية :-

تم سداد كامل الضريبة العقارية على الشركة حتى عام ٢٠١٩ .

## ٦/٢٤ - التسويق والبيع

- تقوم السياسة التسويقية للشركة على أساس تلبية احتياجات السوق المحلى من مادة البولى إيثيلين وتصدير الفائض بالإضافة إلى توفير ما تحتاج إليه شركة البتر وكيمياويات المصرية من غاز الإيثيلين وبيع بعض المنتجات الثانوية.
- قامت الشركة ببيع ٤٨ % من إنتاجها بالسوق المحلى وكذلك تسعى الشركة للتواجد فى الأسواق العالمية حيث تم تصدير حوالى ٥٢ % من إنتاج الشركة إلى الأسواق العالمية وذلك لتدبير ما تحتاج إليه الشركة من العملات الأجنبية.

## ٧/٢٤ - شهادات الجودة

- تحرص الشركة على متابعة وتطبيق أحدث النظم فى التحول إلى بيئة نظيفة وآمنة وتحقيق أعلى معدلات الأمان والسلامة وقد حصلت الشركة على الشهادات الآتية:-
- شهادة الجودة العالمية (أيزو ٩٠٠١/٢٠١٥) لجميع أنشطة الشركة .
- شهادتى ( ١٨٠٠١ OHSAS ، ISO 14001 ) للسلامة والصحة المهنية وحماية البيئة.
- جميع منتجات الشركة حاصلة على شهادة Food Approval Certificate .
- شهادة عدم إكتساب المواد الغذائية لأى طعم أو رائحة نتيجة ملامسة المنتج ( Non Organolyptic Compound ) .
- شهادة التميز فى التصدير عن عام ٢٠٠٦ .
- شهادة الإعتماد الدولى للمعامل ١٧٠٢٥ .
- حصلت شركة سيدبك على شهادة ISO 50001 فى مجال إدارة نظم الطاقة
- حصلت الشركة على خطاب التوافق مع نظام ISO 26000 فى مجال المسئولية المجتمعية .

## ٨/٢٤ - المسئولية البيئية والاجتماعية للشركة

### المسئولية البيئية بالشركة

حافظت الشركة على شعار بيئة نظيفة وآمنة منذ نشأتها وذلك بالتحكم المستمر فى المظاهر البيئية بغرض الحفاظ على الموارد الطبيعية ومنع أو تقليل المخاطر البيئية وذلك بالعمل بما يتماشى مع القوانين والتشريعات والتعليمات التالية:-

- ١ . قانون البيئة المصري رقم ٤ لسنة ١٩٩٤ وقانون البيئة رقم ٩ لعام ٢٠٠٩ .
- ٢ . قانون الصرف الصناعي رقم ٤٨ لسنة ١٩٨٢ .
- ٣ . قرار وزير البترول رقم ٦٧٣ لسنة ١٩٩٩ بشأن قائمة المواد والنفايات الخطرة داخل قطاع البترول .
- ٤ . نظام ادارة السلامة والصحة المهنية وحماية البيئة بالشركة .

## المسئولية الإجتماعية

- إيماناً من الشركة بدورها الإجتماعي في تنمية البيئة المحيطة وأهمية الدور الإنساني الذي يجب على الشركة القيام به تقوم الشركة منذ إنشائها بتنمية البيئة المحيطة و القرى المجاورة في العديد من المجالات
- ترشيد إستهلاك الكهرباء لبعض القرى المجاورة لها لتوفير الطاقة فى إطار حملة فاتورة أقل ..... حياة أفضل
  - التبرع والمساهمة الدائمة فى مجال الصحة والعلاج الطبى وشراء الأجهزة الطبية وكافة المستلزمات الطبية لدى المستشفيات العامة والجامعات
  - التبرع والمساهمة الدائمة لصالح الجمعيات الأهلية الخيرية بالمنطقة والقرى المحيطة بالشركة وتوفير احتياجاتهم لرفع مستوى البنية التحتية للمنطقة .
  - التبرع والمساهمة لصالح الكليات والمعاهد والمدارس وسداد مصروفات الطلاب والتلاميذ الغير قادرين بالمدارس الحكومية المحيطة بالشركة لدعم العملية التعليمية .
  - رصف وإنارة الطريق الرئيسي المؤدي إلي قرى منطقة النهضة وكذا تمهيد وتطوير مزلقانات السكك الحديدية. وتقوم الشركة بتلك التبرعات والمساهمات فى حدود ما قرره الجمعية العامة للشركة .