

2024

أساس
assas

شركة
أساس للصناعات
الخرسانية

التقرير السنوي
السادس عشر





حضرة صاحب الجلالة الملك عبدالله الثاني بن الحسين المعظم



حضرة صاحب السمو الملكي الأمير الحسين بن عبدالله الثاني ولي العهد

مجلس الإدارة
الاعضاء والرئيس

رئيس مجلس الإدارة

السادة / شركة الباطون الجاهز والتوريدات الانشائية
ويمثلها / المهندس رجاء خليل ابراهيم العلي

نائب رئيس مجلس الإدارة

السيد / جودت خليل إبراهيم العلي

عضو

السادة / شركة الباطون الجاهز والتوريدات الانشائية
ويمثلها / المهندس داهود يوسف خليل كوساية

عضو

السادة / الشركة الاردنية للكسارات وتوريد المعدات والآليات الإنشائية
يمثلها السيد / سهراب ركاد عويس

عضو

السادة / شركة المحفظة الوطنية للأوراق المالية
يمثلها السيد / محمد بهجت أمين البلبيسي

عضو

السادة / شركة سهيل جميل المعشر و إخوانه
ويمثلها السيد / خليل مكرم خليل العلي

عضو

السادة / شركة الروشة للإستثمار و التجارة
ويمثلها المهندس / مكرم خليل إبراهيم العلي

عضو

السادة / شركة مسافات للنقل المتخصص
و يمثلها المهندس أنس محمود أحمد الشلبي

عضو

السيد / علاء الدين علي عبد الرحيم المصري

المدير العام

المهندس / طاهر نافع طاهر عبد العزيز

السادة الأفاضل مساهمي شركة أساس للصناعات الخرسانية ،،

السلام عليكم ورحمة الله وبركاته ...

يسعدني ان ارحب بكم جميعا في هذا الاجتماع السنوي السادس عشر والمنعقد عملا باحكام المادة (169) من قانون الشركات رقم (22) للعام 1997 وتعديلاته.

ويطيب لي بالأصالة عن نفسي وبالنيابة عن أعضاء مجلس الإدارة أن أضع بين أيديكم تفاصيل هذا التقرير الذي يعكس النتائج المالية للشركة خلال السنة الماضية وفقاً لأدائها، إضافة إلى تطور سير العمل الخاص بمشاريعها للعام 2024.

حيث شهدت شركة أساس للصناعات الخرسانية تحديات تتمثل في انخفاض الطلب على قطاع الانشاءات الذي خلق منافسة شديدة و أدى إلى تخفيض الطاقة التشغيلية للمصانع مع انخفاض الطلب وقابل ذلك ارتفاع التكاليف، وفي ظل ظروف الحرب على غزة والظروف الإقتصادية والسياسية المتقلبة في الأردن وما حولها والأثار الناجمة عن ذلك يصعب التنبؤ بالأهداف المتوقعة لأكثر من عام وبناء عليه سيتم التعامل مع الخطة المستقبلية بناء على ما يستجد من ظروف.

وبفضل الله ثم بجهود العاملين فقد نجحت الشركة في الحفاظ على حصتها السوقية بما يتماشى مع طموحاتنا وحققنا أرباحاً صافية بحمد الله وتوفيقه حيث بلغت مبيعات الشركة لعام 2023 (7,211,192 دينار) اي ما يعادل 102.5 % من الهدف الذي رسمته الشركة لعام 2023 وحققنا أرباحاً إجمالية قيمتها 360,356 دينار بنسبة 5.0% من صافي المبيعات .

إن رؤية الشركة القائمة على تحقيق التميز في تقديم المنتجات الخرسانية للعملاء والارتقاء بأداء الشركة إلى أفضل مستويات الانتاجية وتحقيق عوائد مالية مناسبة، جعلت منا أكثر حرصاً على التحديث المستمر ورفع الكفاءة الإنتاجية ، وتطوير القدرات البشرية لمواجهة تحديات المرحلة من خلال تعزيز مركزها الحالي في السوق .

وكل ذلك كان بهمة وتفاني وإخلاص موظفيها على اختلاف مواقعهم ، من المحافظة على مكانتها في طليعة شركات الصناعات الخرسانية في المملكة، فبقيت ملتزمة بتقديم منتجاتها بالجودة والكفاءة المطلوبة، وستستمر في عطاءها، نحو تحقيق مزيد من النجاحات وتعظيم المنجز والبناء عليه، هدفاً ومقصداً في تحقيق مزيداً من النجاح والتطور .

وأود أن أعرب باسم مجلس الإدارة عن خالص الشكر وعظيم الإمتنان للمساهمين الأفاضل الذين أولونا تلك الثقة الغالية والمسؤولية الكبيرة التي نعتز بها، والتي تحفزنا على بذل أقصى الجهود لتحقيق أهداف الشركة وتطلعاتها واستراتيجياتها.

وفي الختام، أتقدم بالأصالة عن نفسي وبالنيابة عن أعضاء مجلس الإدارة والعاملين في شركة أساس بأسى آيات التقدير والامتنان إلى مقام حضرة صاحب الجلالة الملك عبدالله الثاني بن الحسين المعظم ، حفظه الله ورعاه ، داعياً المولى الكريم أن يسدد خطاه لكل ما فيه رفعة للوطن ورفقيه ونهضته.

المهندس رجاء خليل ابراهيم العلمي

توصيات مجلس الإدارة

1. تلاوة وقائع الإجتماع العادي السابق للهيئة العامة.
2. تلاوة تقرير مجلس الإدارة عن السنة المالية 2023 ومناقشة الخطة المستقبلية للعام 2024.
3. الإستماع إلى تقرير مدققي حسابات الشركة عن ميزانيتها و حساباتها الختامية الأخرى عن السنة المنتهية في 2023/12/31.
4. مناقشة الميزانية العمومية و الحسابات الختامية عن السنة المالية المنتهية في 2023/12/31.
5. إنتخاب مدققي الحسابات للسنة المالية 2024 و تحديد أتعابهم أو تفويض مجلس الإدارة لتحديد أتعابهم.
6. إبراء ذمة أعضاء مجلس الإدارة بحدود ما يسمح به القانون.
7. انتخاب مجلس إدارة للأربع سنوات القادمة.
8. مناقشة قرار مجلس الادارة بتوزيع الارباح على المساهمين بنسبة 3%.
9. أية أمور أخرى تفتح الهيئة العامة إدراجها في جدول الأعمال حسب أحكام المادة (171) من قانون الشركات.

حضرات السادة المساهمين الكرام،،،،

يسر مجلس الإدارة و بعد استماعكم إلى تقريره أن يتقدم بخالص شكره إلى كافة المساهمين و العملاء على ثقتهم و دعمهم المتواصلين للشركة.

ويتوجه المجلس إلى كافة العاملين بالشركة إدارة وموظفين و عمال بالشكر الجزيل على ما قاموا به من خدمات و جهود مخلصه لتحقيق غايات الشركة و أهدافها.

متمنين لهم دوام التقدم والإزدهار

مجلس الإدارة

تقرير مجلس الإدارة للهيئة العامة العادي

لعام 2023

حضرات السادة المساهمين الكرام،،،،

يسر مجلس الإدارة أن يقدم تقريره السادس عشر مبيناً فيه البيانات المالية حسب قانون الشركات.

(1) أ. أنشطة الشركة الرئيسية

يتركز نشاط الشركة على تصنيع الطوب بالأنواع والقياسات المختلفة و الكنדרين و البلاط المتداخل بالأشكال و القياسات المختلفة و الحجر الخرساني و أحواض الزريعة و الأسقف الجاهزة Hollow Core Slabs و تستخدم الشركة في نشاطاتها المختلفة ماكنات حديثة و قد أصبحت الشركة معروفة في صناعة القطع الإسمنتية المسبقة الصنع كالجدران الإسمنتية والبيوت الجاهزة ، و كما يتوفر لدى الشركة اسطول نقل مؤلف من السيارات الشاحنة مزودة بونش لنقل المنتجات إلى مواقع الزبائن وكذلك يتوفر رافعات شوكية تعمل على خطوط الإنتاج و في أعمال المناولة و التحميل و ذلك في مصانع الشركة بعمان و فرعها بالعقبة .

ب . الموقع الجغرافي للشركة وعدد الموظفين فيها:

○ الموقع الجغرافي للشركة فرع عمان:

يقع المركز الرئيسي للشركة والمصنع في عمان:

القسطل – بالقرب من بوندد القسطل – عمان.

ص. ب : (248) الجيزة 16010 الأردن

هاتف : 4711609 – 4711610

فاكس : 4711604

الموقع الإلكتروني : www.assas.jo

○ الموقع الجغرافي للشركة فرع العقبة :

مصنع الطوب والبلاط في منطقة العقبة الاقتصادية الخاصة منطقة المعامل

موبايل : 079 1847 221

فاكس : 03-2012019

○ وقد بلغ عدد الموظفين في 31/12/2023 (159) موظفاً مصنفاً إلى ما يلي:

عدد الموظفين 2022	عدد الموظفين 2023	الدائرة
3	3	الإدارة العامة
7	4	الدائرة المالية
25	18	مصنع الطوب والبلاط
34	47	مصنع العقودات الجاهزة
23	29	دائرة المبيعات و التوزيع
14	16	دائرة الصيانة
19	19	فرع العقبة
3	3	المستودعات
12	15	دائرة الشؤون الإدارية
4	5	المختبر
144	159	الاجمالي

ج . حجم الإستثمار الرأسمالي :

2019	2020	2021	2022	2023
8,579,157	7,999,031	7,532,716	7,223,456	6,865,651

(2) شركات تابعة لشركة أساس للصناعات الخرسانية :

شركة أساس الحديثة للنقل المتخصص ذ.م.م مملوكة بالكامل لشركة أساس للصناعات الخرسانية ، رأس مال قدره 50,000 دينار- سجل تجاري (40573) في 20/5/2015—عنوانها : القسطل- و عدد موظفيها 36 موظف.

غايات الشركة :

1. الدخول في العطاءات والمناقصات
2. المساهمة بشركات اخرى
3. تملك السيارات بكافة أنواعها لتنفيذ غايات الشركة
4. نقل مواد (رمل وحصمة ومواد البنية التحتية) لغايات الشركة
5. استيراد وتصدير

6. اعمال النقل البري المتخصص بالمواد الانشائية والخرسانة الجاهزة

7. نقل البضائع العامة على الطرق

8. تملك الاموال المنقولة وغير المنقولة لتنفيذ غايات الشركة

9. نقل الاتربة والرمال

(3) أسماء أعضاء مجلس الإدارة ونبذة تعريف عن كل واحد منهم:

يتكون مجلس إدارة الشركة من تسعة أعضاء و غالبيتهم ممثلين عن بنوك و شركات في المملكة وجميعهم حاصلين على الشهادة الجامعية الأولى كحد أدنى.

1. المهندس رجاء خليل إبراهيم العلمي

رئيس مجلس الإدارة

■ تاريخ العضوية: 14/12/2011

■ تاريخ الميلاد: 1952

■ الجنسية: الأردنية

■ المؤهل العلمي: بكالوريوس هندسة مدنية

■ سنة التخرج: 1976

■ اسم الجامعة: جامعة برمنجهام - بريطانيا

■ نبذة عن السيرة الذاتية:

➤ سلطة الطيران المدني 1976-1979.

➤ شريك بمكتب استشاري هندسي من عام 1979 و لتاريخه.

➤ مدير عام شركة شركة الباطون الجاهز والتوريدات الانشائية منذ تأسيسها عام 1995 و لتاريخه.

➤ عضو مجلس إدارة شركة الباطون الجاهز والتوريدات الانشائية.

➤ عضو مجلس إدارة في شركة مسافات للنقل المتخصص منذ تأسيسها عام 2006 و لتاريخه.

2. السيد جودت خليل إبراهيم العلمي

نائب رئيس مجلس الإدارة

■ تاريخ العضوية: 14/12/2011

■ تاريخ الميلاد: 1949

■ الجنسية: الأردنية

■ المؤهل العلمي: بكالوريوس إدارة أعمال

■ سنة التخرج: 1973

■ اسم الجامعة: جامعة ايداهو—الولايات المتحدة الأمريكية

■ نبذة عن السيرة الذاتية:

➤ عمل في الصرافة و الاستثمارات و التجارة الحرة منذ تخرجه في عام 1973 و لتاريخه.

➤ عضو مجلس إدارة في شركة القدس للخرسانة.

- عضو مجلس إدارة في شركة مسافات للنقل المتخصص منذ تأسيسها عام 2006 و لتاريخه.
- عضو هيئة المديرين لشركة أساس الحديثة للنقل المتخصص.

3. المهندس مكرم خليل إبراهيم العلمي

عضو مجلس الإدارة ممثلاً عن شركة الروشة للاستثمار والتجارة

- تاريخ العضوية: 2011/11/14
- الجنسية :الأردنية
- المؤهل العلمي : بكالوريوس هندسة مدنية
- سنة التخرج : 1978
- اسم الجامعة : جامعة بوردو - الولايات المتحدة الأمريكية
- نبذة عن السيرة الذاتية :
 - مهندس في مؤسسة الإسكان 1978 - 1979.
 - مدير عام شريك في شركة صرافة 1979 – 2005.
 - رئيس مجلس إدارة شركة الباطون الجاهز و التوريدات الإنشائية منذ تأسيسها عام 1995 وحتى 2020.
 - رئيس مجلس إدارة شركة مسافات للنقل المتخصص منذ تأسيسها عام 2006 و حتى 2021.
 - مدير عام شركة مسافات للنقل المتخصص.

4. المهندس أنس محمود أحمد الشلبي

عضو مجلس الإدارة ممثلاً عن شركة مسافات للنقل المتخصص

- تاريخ العضوية: 14/12/2011
- تاريخ الميلاد : 1952
- الجنسية : الكندية
- المؤهل العلمي : ماجستير هندسة ميكانيك
- سنة التخرج : 1976
- اسم الجامعة : جامعة لندن - بريطانيا
- نبذة عن السيرة الذاتية :
 - عمل في مجال إستثمارات البترول في الإمارات العربية المتحدة منذ عام 1976 و لتاريخه.
 - عضو مجلس إدارة في شركة الباطون الجاهز و التوريدات الانشائية منذ تأسيسها عام 1995 و لتاريخه.
 - عضو مجلس إدارة في شركة مسافات للنقل المتخصص منذ تأسيسها عام 2006 و لتاريخه.

5. السيد محمد بهجت أمين البليسي

رئيس مجلس الإدارة ممثلاً عن شركة المحفظة الوطنية للأوراق المالية.

- تاريخ العضوية: 2022/3/29
- تاريخ الميلاد : 1954 /11/29
- الجنسية :الأردنية
- المؤهل العلمي : بكالوريوس إدارة أعمال الجامعة الأردنية
- سنة التخرج : 1976
- نبذة عن السيرة الذاتية :
 - موظف مبيعات في شركة الجرارات الأردنية (كاترلر) 1976-1977.

- عضو هيئة مديرين / مدير عام شركة فورم للأثاث 1977 - 1982.
- رئيس هيئة مديرين / مدير عام الشركة العربية للإستثمارات المالية 1982 - 1986.
- رئيس مجلس إدارة شركة المحفظة العقارية الإستثمارية م ع م .
- نائب رئيس مجلس إدارة شركة التأمين الوطنية م ع م .
- نائب رئيس مجلس إدارة جمعية رجال الأعمال الأردنيين.

6. السيد سهراب ركاد ناجي عويس

عضو مجلس الإدارة ممثلاً عن الشركة الأردنية للكسارات وتوريد المعدات الانشائية

- تاريخ العضوية : 2021/7/26
- تاريخ الميلاد : 1964/11/22
- الجنسية : الأردنية
- المؤهل العلمي : ماجستير تمويل
- سنة التخرج : 1996
- اسم الجامعة : الجامعة الاردنية

■ نبذة عن السيرة الذاتية :

- المدير التنفيذي لشركة تفوق للإستثمارات المالية من شهر 1/2007 لغاية 17/5/2021.
- مدير دائرة الإستثمار و الوساطة المالية في بنك الأردن للفترة من 7/1997 و لغاية 12/2006.
- المدير العام لمكتب الجامعة لخدمات الكمبيوتر للفترة من 10/1996 ولغاية 7/1997.
- باحث اقتصادي لدى معهد الدراسات المصرفية للفترة من 3/1996 و لغاية 10/1996.
- باحث اقتصادي و إحصائي لدى دائرة الاحصاءات العامة للفترة 3/1988 و لغاية 3/1996.
- مستشار مالي و وسيط مالي و أمين استثمار ومدير استثمار معتمد لدى هيئة الأوراق المالية.
- عضو مجلس إدارة شركة تفوق للاستثمارات المالية .
- عضو مجلس إدارة نقابة شركات الخدمات المالية .
- عضو مجلس إدارة بورصة عمان للفترة من 9/2002 - و لغاية 9/2005.
- عضو مجلس إدارة جمعية معتمدي سوق رأس المال للفترة من 3/2002 و لغاية 10/2002.
- عضو هيئة مديري الشركة الأردنية للمشاريع الريادية للفترة من 2007-2012.
- عضو مجلس إدارة الشركة المتحدة للصناعات الزجاجية للفترة من 2003 – 2004.
- عضو مجلس إدارة للشركة البحرينية الأردنية للتقنية و الإتصالات 2001.

7. السيد خليل مكرم خليل العلمي

عضو مجلس الإدارة ممثلاً عن شركة سهيل جميل المعشر و إخوانه

- تاريخ العضوية : 14/12/2011
- تاريخ الميلاد : 1977
- الجنسية : الأردنية
- المؤهل العلمي : ماجستير إدارة اعمال / الجامعة الأمريكية—بيروت / 2006
- بكالوريوس اقتصاد / جامعة بوردو—الولايات المتحدة الأمريكية / 1999

■ نبذة عن السيرة الذاتية :

- عضو مجلس إدارة شركة الباطون الجاهز و التوريدات الإنشائية.
- رخصة وسيط مالي (سوق عمان المالي - سوق نيويورك).

8. المهندس علاء الدين علي عبد الرحيم المصري

عضو مجلس الإدارة

- تاريخ العضوية: 14/12/2011
- تاريخ الميلاد: 1949
- الجنسية: الأردنية
- المؤهل العلمي: بكالوريوس هندسة مدنية
- سنة التخرج: 1974
- اسم الجامعة: جامعة التكنولوجيا الحكومية / تركيا

■ نبذة عن السيرة الذاتية :

- رئيس مهندسي الإنشاءات شركة ديران و مصري الهندسية.
- رئيس المهندسين - المدير الفني و المدير التنفيذي لمجموعة من الشركات.
- عضو في مجموعة من اللجان و الهيئات.
- عضو مجلس إدارة شركة القدس للخرسانة الجاهزة.
- عضو هيئة المديرين لشركة أساس الحديثة للنقل المتخصص.

9. المهندس داهود يوسف خليل كوساية

عضو مجلس الإدارة ممثلاً عن شركة الباطون الجاهز و التوريدات الإنشائية

- تاريخ العضوية: 2011/12/14
- تاريخ الميلاد: 1960
- الجنسية: الأردنية
- المؤهل العلمي: بكالوريوس هندسة مدنية
- سنة التخرج: 1985
- اسم الجامعة: جامعة تكساس

■ نبذة عن السيرة الذاتية :

- مدير قسم المواد الإنشائية (المركز العربي للدراسات الهندسية) .
- مدير ضبط الجودة في مشروع تحلية مياه جده الطائف / المملكة العربية السعودية.
- مدير ضبط الجودة في شركة الباطون الجاهز و التوريدات الإنشائية.
- مدير العمليات ومساعد الرئيس التنفيذي لشركة الباطون الجاهز و التوريدات الإنشائية.
- عضو مجلس الإدارة شركة القدس للصناعات الخرسانية .

ب. أسماء ورتب الإدارة العليا ونبذة تعريفية عن كل واحد منهم :

1. المهندس طاهر نافع طاهر عبد العزيز

المدير العام

- تاريخ التعيين : 22/9/2014
- تاريخ الميلاد : 1959
- المؤهل العلمي : بكالوريوس هندسة مدنية — جامعة تينيسي الولايات المتحدة الأمريكية 1984.
- نبذة عن السيرة الذاتية :
 - متخصص في هندسة المواد و ضبط الجودة.
 - عضو في نقابة المهندسين الأردنيين.
 - مهندس ضبط جودة في شركة المقاولون المتحدون مشروع النفط و الغاز - سلطنة عمان 2013 - 2014.
 - مهندس ضبط جودة في شركة كوندوتي مشروع سد كفرنجة - الأردن 2011-2013.
 - مهندس مشروع ومهندس مواد و ضبط جودة في شركة المقاولون المتحدون مشروع تطوير مطار مسقط و تطوير ميناء صحار ومجموعة من الطرق الرئيسية - سلطنة عمان 2009-2011.
 - مهندس مشروع ومهندس مواد و ضبط جودة في شركة المقاولون المتحدون و شركة فينسي مشروع إنشاء سد وادي ضيقة -سلطنة عمان 2006-2009.
 - مهندس مواد وضبط جودة في الشركة الوطنية للهندسة و المقاولات مشروع إنشاء طريق جامعة اليرموك - جامعة العلوم - الأردن 2004-2006.
 - مهندس مواد و ضبط جودة في شركة كوندوتي مشروع مطار الملك حسين - العقبة - الأردن 2004-2003.
 - مهندس مواد و ضبط جودة في شركة أجيك هيدروجرانيا مشروع سد الموجب و سد الوالة - الأردن 1999-2003.
 - مهندس مواد و ضبط جودة في شركة كوندوتي مشروع طريق رأس النقب - العقبة - الأردن 1999-1996.
 - مهندس مواد و ضبط جودة في شركة ساليبي اتالستاردا مشروع سد الكرامة- الأردن 1994 - 1996.
 - إضافة إلى العديد من الخبرات في مشاريع أخرى اعتباراً من العام 1984.
 - دورة في ضبط الجودة ISO 9001.
 - دورة في السلامة العامة والإشعاع- لجمعية العلمية الملكية.
 - دورة في السلامة العامة والإشعاع- المركز العربي للهندسة.
 - دورة في عمل الفريق والعمل الجماعي - المقاولون المتحدون - الإمارات العربية المتحدة.
 - دورة في المفاوضات - المقاولون المتحدون - الإمارات العربية المتحدة.
 - دورة في الاتصال—المقاولون المتحدون - الإمارات العربية المتحدة.
 - دورة في تطوير إنشاء الطرق - المقاولون المتحدون وايتركيميكال - إيطاليا

2. السيد مجدي عبد الرحمن

مدير الإدارة المالية

- تاريخ التعيين : 2023/12/02:

- تاريخ الميلاد : 1978:
- الجنسية :الأردنية
- المؤهل العلمي :بكالوريوس محاسبة
- سنة التخرج : 2000:
- اسم الجامعة :الجامعة الهاشمية

▪ نبذة عن السيرة الذاتية :

- متخصص في الادارة المالية للمشاريع.
- عضو في Candian Corporate finance Institute
- مراقب مالي في مجموعة أمين قعوار وأولاده .
- مدير مالي تنفيذي في مجموعة ATI القابضة /الأردن،العراق ،المملكة العربية السعودية ،الامارات العربية المتحدة
- مدير مالي في ((أموال القابضة للاستثمار)).
- رئيس قسم محاسبة في ((مجموعة منير سختيان التجارية)).
- محاسب رئيسي في مجموعة ((DHL Danzas))
- محاسب رئيسي في الخطوط الفرنسية.
- مراقب مالي -مشروع أورانج الاردن -محطة الطاقة الشمسية.
- مراقب مالي-مشروع شمس معان-محطة الطاقة الشمسية.
- مراقب مالي-مشروع مدينة الحسين للشباب-الطاقة الشمسية.
- مراقب مالي-مشروع جامعة البرموك-الطاقة الشمسية.
- مراقب مالي -مشروع بنك الاتحاد-الطاقة الشمسية.
- مراقب مالي-مشروع Ayla Oasis-الطاقة الشمسية.
- محلل تقييم مالي.
- متخصص في نظم المعلومات الحاسوبية وانظمة ERP
- مستشار مالي في الهيكله المالية والادارية ، التقييم ، الاستحواذ ، الادراج في السوق المالي ،القضايا الضريبية/الاردن والمملكة العربية السعودية.

3. السيد هيثم جمعه محمد أبو عزة

مسؤول شؤون المساهمين يعمل من عام 2008- ولغاية الآن.

- تاريخ العضوية : 3/4/2008
- تاريخ الميلاد : 1984
- المؤهل العلمي : بكالوريوس إدارة أعمال
- سنة التخرج : 2006
- اسم الجامعة : جامعة مؤته

نبذة عن السيرة الذاتية :

- موظف تسويق لدى شركة العرب للتأمين.
- موظف لدى شركة أساس للصناعات الخرسانية من عام 2008 لغاية الآن .

(4) بيان بأسماء كبار مالكي الأسهم المصدرة من قبل الشركة بنسبة 5% فما فوق :

إسم المساهم	عدد الأسهم كما في 31/12/2023	النسبة كما في 31/12/2023	عدد الأسهم كما في 31/12/2022	النسبة كما في 31/12/2022
شركة الباطون الجاهز و التوريدات الانشائية	2,851,184	%40.044	2,851,184	%40,044
يوسف ابراهيم محمود سلامه	799,596	%11.230	449,754	%6,316
باسم أمين عبدالله سالم	718,410	%10.090	602,676	%8,464
كامل عبد الغافر محمد رسلان	357,432	%5.02	373,857	%5,250

(5) الوضع التنافسي للشركة ضمن قطاع نشاطها وأسواقها الرئيسية وحصتها من السوق المحلي :

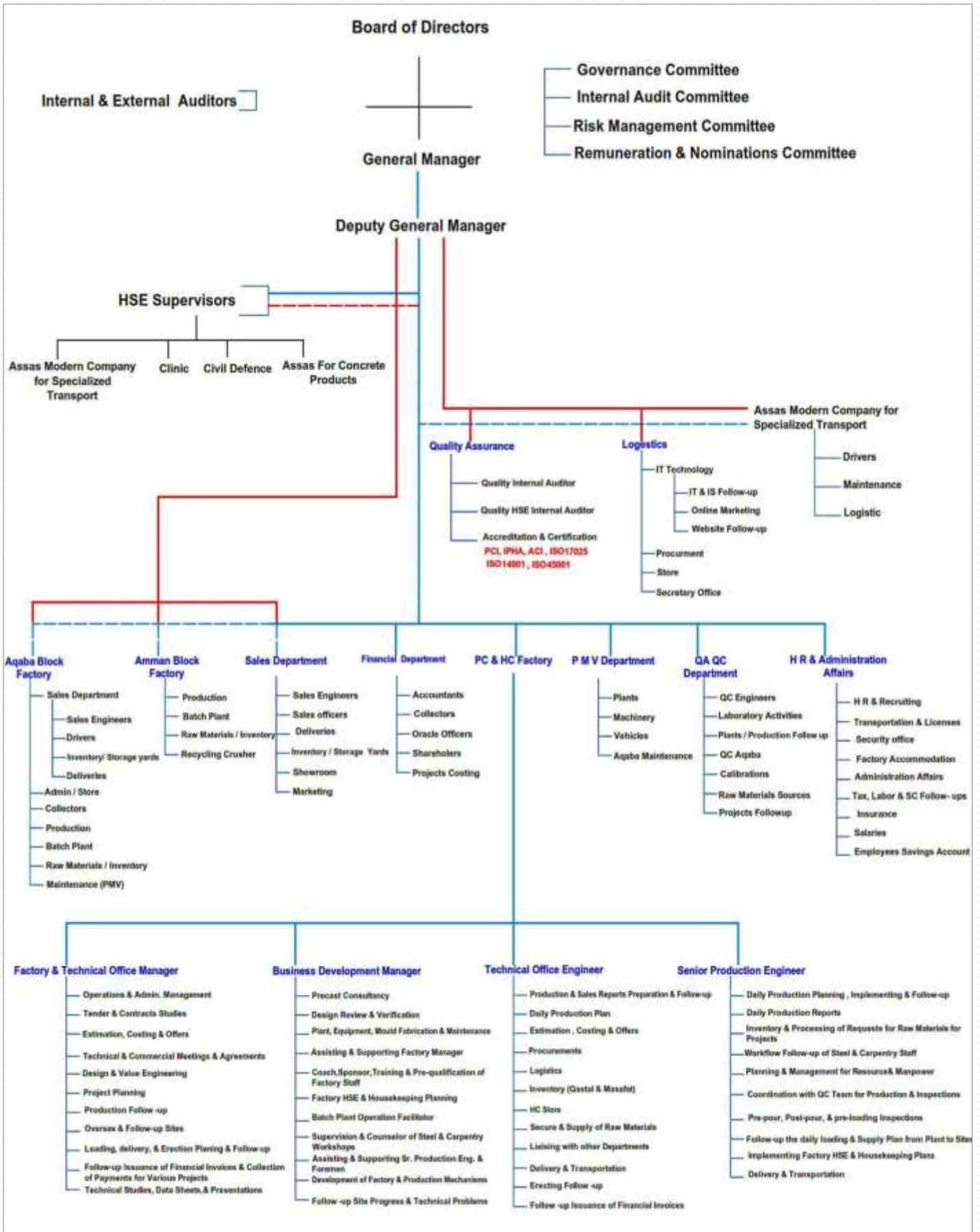
- لقد تم إنشاء شركة نقل مملوكة بالكامل لشركة أساس للصناعات الخرسانية للتوسع و تطوير أسطول النقل لغايات إستقطاب فرص عمل جديدة في مجال النقل.
- كما تم تطوير ماكينات الإنتاج لزيادة الكفاءة التشغيلية و الإنتاجية و خفض الكلف مما سينعكس إيجابياً في الفترات اللاحقة.
- كما تم الإستثمار بتوسعة ساحات التخزين لمصنع العقودات الجاهزة و القطع الاسمنتية مسبقة الصنع ومصنع العقبة لرفع الجاهزية و تلبية حاجات السوق في السنوات القادمة.

(6) إعتقاد على موردين محددين و / أو عملاء رئيسيين (محلياً أو خارجياً) في حال كون ذلك يشكل (10%) فأكثر من إجمالي المشتريات و/ أو المبيعات أو الإيرادات على التوالي :

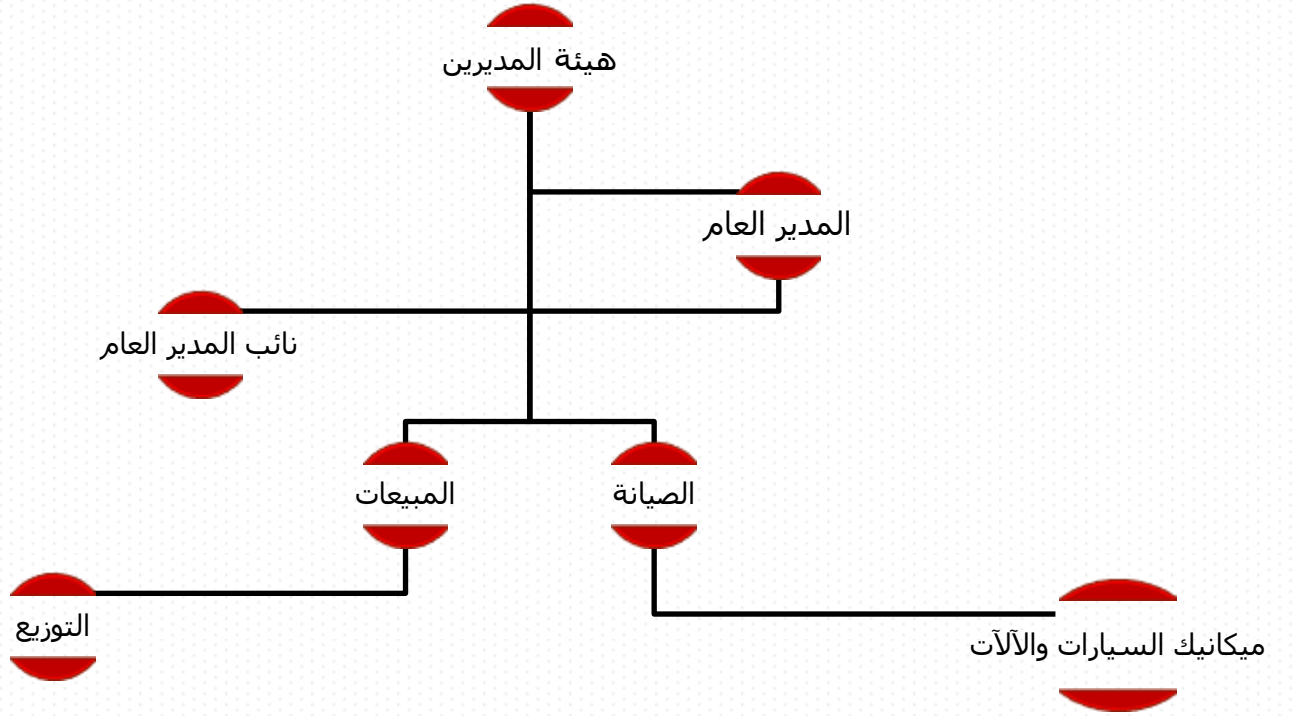
- موردين (شركة إسمنت القطرانة) مبلغ وقدره 1,476,930 دينار تشكل 29% من المشتريات.
- لا يوجد أي إرتباطات أو عقود بين الشركة و رئيس و أعضاء مجلس الإدارة أو المدير العام أو أي موظف.

(7) لا يوجد أي حماية حكومية أو إمتيازات تتمتع بها الشركة أو أي من منتجاتها بموجب القوانين والأنظمة أو غيرها، ولا يوجد أي براءات إختراع أو حقوق إمتياز تم الحصول عليها من قبل الشركة .

(8) لا يوجد أي قرارات صادرة عن الحكومة أو المنظمات الدولية أو غيرها لها أثر مادي على الشركة أو منتجاتها أو قدرتها التنافسية .



ب الهيكل التنظيمي للشركة التابعة:



ج . عدد الموظفين وفئات مؤهلاتهم :

المؤهلات	الشركة الأم	الشركة التابعة	الإجمالي
ماجستير	0	0	0
بكالوريوس	16	3	19
دبلوم	21	4	25
توجيهي فما دون	88	27	115
المجموع	125	34	159

د . برامج التدريب :

الدورة	2023
تدقيق داخلي ايزو	2
دورة تعريفية بأنظمة الايزو	22
المجموع	24

(10) لا يوجد مخاطر من الممكن أن تتعرض الشركة لها خلال السنة المالية اللاحقة ولها تأثير مادي عليها :

(11) أهم الإنجازات التي حققتها الشركة :

✓ تم رفد الشركة بكوادر فنية وإدارية مؤهلة.

12) الأثر المالي لعمليات ذات طبيعة غير متكررة حدثت خلال السنة المالية ولا تدخل ضمن النشاط الرئيسي للشركة : لا يوجد.

13) السلسلة الزمنية للأرباح أو الخسائر المتحققة والأرباح الموزعة و صافي حقوق المساهمين وأسعار الأوراق المالية المصدرة من قبل الشركة.

2020	2021	2022	2023	البيان
(455,283)	352,981	536,164	360,356	صافي الأرباح (الخسائر) المحققة
.....	%2.5	%3	أرباح موزعة
6.509.583	6,901,675	7,413,188	7,679,254	صافي حقوق المساهمين
0.13	0.550	0.50	0.67	سعر إغلاق السهم بالدينار

* تأسست الشركة بتاريخ 5/6/2007 وتم إدراجها في سوق عمان المالي بتاريخ 1/11/2007 ، و حق الشروع بالعمل بتاريخ 24/9/2007.

14) تحليل للمركز المالي للشركة ونتائج أعمالها خلال الفترة المالية: لا يوجد.

أ. إيرادات الشركة :

بلغت إيرادات الشركة 7,211,191 دينار لسنة 2023 توزعت على النحو التالي:

2020	2021	2022	2023	البيان
4,980,068	5,881,207	6,975,266	7,211,191	إيرادات المبيعات
0	-	-	-	إيرادات فوائد بنكية
0	-	-	-	إيرادات إستثمارات بالأسهم
51,560	200,470	27,075	177,681	إيرادات أخرى

ب. الميزانية والأرباح والخسائر:

1. حققت الشركة بتاريخ 31/12/2023 ارباح قبل الإستثمار 360,356 دينار من مجمل الإيرادات البالغة 7,211,191 دينار .
2. بلغ مجمل ربح المبيعات 866,828 دينار من إجمالي إيرادات المبيعات 7,211,191 دينار.
3. بلغ إجمالي تكاليف المبيعات والمصاريف الإدارية والبيع والتوزيع والأخرى (6,972,881) دينار.
4. بلغ صافي نتائج الأعمال ارباح بقيمة 429,951 دينار.

ج . توزيع الأرباح

2022	2023	البيان
226,697	265,936	إحتياطي إجباري
75,201	75,201	إحتياطي إختياري
45,000	36,000	مكافأة أعضاء مجلس الإدارة
-	-	رسوم البحث العلمي
-	-	رسوم الجامعات
-	-	مخصص صندوق التعليم و التدريب المهني و التقني
321,012	478,244	أرباح (خسائر) محتفظ بها

د.النسب المالية المقارنة :

2022	2023	البيان
0.080	0.051	عائد السهم الواحد
%8.847	%3.45	العائد على الإستثمار
%6.108	%4.69	العائد على حقوق الملكية
%7.68	%5	العائد على المبيعات
%8	%5.3	صافي الربح قبل الضريبة إلى المبيعات
%42	%36	نسبة الملكية
%56	%72	نسبة التداول
1,354,182	776,117	رأس المال العامل

هـ . المؤشرات والبيانات المالية المقارنة :

2022	2023	البيان
7,120,000	7,120,000	رأس المال المصرح به
7,120,000	7,120,000	رأس المال المكتتب
10,550,912	10,453,234	إجمالي الموجودات
7,413,188	7,679,254	صافي حقوق الملكية
7,002,341	7,211,191	إجمالي الإيرادات
564,095	382,203	صافي الدخل الربح (الخسارة) قبل الضريبة
0.50	0.67	سعر إغلاق السهم

(15) أ. الخطة المستقبلية للشركة :

1. تحديث أسطول النقل في الشركة بما يتلائم مع الزيادة في حجم المبيعات.
2. العمل على تخفيض تكاليف الإنتاج و النقل والمصاريف العمومية و الطاقة.
3. العمل على زيادة و تنوع منتجات الشركة من خلال إنتاج أصناف إسمنتية مميزة تنفرد بها الشركة على مستوى السوق المحلي ومنها للبيوت الجاهزة و الأسوار الموشحة بالأشكال المعمارية و أسوار الهولوكور و منتجات الطوب والرّيس الخفيف و الطوب المعزول و الطوب المتداخل المعالج بالألوان أو بالقذف الرملي و البلاط المنفذ للماء.
4. العمل على التعريف الأشمل للشركة في القطاعات الهندسية و الإنشاءات.
5. العمل على التنافس الإيجابي مع السوق المحلي من حيث المبيعات و المنتجات المتخصصة.
6. الأستمرار بمراجعة الخلطات التصميمية بشكل دوري لخفض الكلف مع المحافظة على الجودة.
7. أستحداث و تسويق منتجات بريكاست جديدة مثل الغرف الجاهزة و المقاعد المدرسية و أحواض زراعية مميزة وغيرها.
8. التوسع في البيع للمحافظات.
9. أنشاء قسم هندسي خاص بشركة أساس لتصميم الأعمال المدنية و الأنشائية التي ينفذها قسم البريكاست و الهولوكور.
10. تأهيل الشركة للحصول على عدد من الشهادات العالمية في مجال الأيزو و السلامة العامة و الجودة و أعمال الخرسانة مسبقة الصب.
11. الأستمرار بتدوير مخلفات الخرسانة و أنتاج أصناف من الحصى الناجحة لأستخدامها في عدد من منتجات الشركة و الذي أنعكس إيجابيا" على خفض الكلف و حماية البيئة الصناعية.

ب . التطورات المستقبلية الهامة و توقعات مجلس الإدارة :

تنوي الشركة التوسع في نشاطها خلال عام 2024 بما يتلائم مع البند (15-أ) أعلاه.

(16) أ. أتعاب التدقيق :

- يتولى تدقيق بيانات الشركة المالية السادة طلال أبو غزالة الدولية و شركاه حيث بلغت أتعابهم السنوية عن الفترة المنتهية في 31/12/2023 مبلغ و قدره 7500 دينار.
- كما تعاقدت الشركة مع الأستاذ قاسم الضمور لتدقيق ضريبة الدخل و المبيعات للشركة.

ب . الاستشارات :

- تعاقدت الشركة مع الأستاذ قاسم الضمور لتدقيق و مراجعة تطبيقات الشركة فيما يخص ضريبة المبيعات.
- تعاقدت الشركة مع شركة e-construct الإماراتية لتقديم الاستشارات الهندسية.

17) ا. بيان بعدد الأوراق المالية المصدرة من قبل الشركة المملوكة من قبل أعضاء مجلس الإدارة :

النسبة	عدد الأسهم كما في 31/12/2022	النسبة	عدد الأسهم كما في 31/12/2023	الجنسية	المنصب	أسماء أعضاء مجلس الإدارة
%40,044	2,851,184	%40,044	2,851,184	الأردنية	الرئيس	شركة الباطون الجاهز و التوريدات الإنشائية و يمثلها / م. رجاء خليل ابراهيم العلي
%0,319	22,770	%0,319	22,770	الأردنية	عضو	م. داهود يوسف خليل كوساية
%0,02	1,483	%0,02	1,483			جودت خليل إبراهيم العلي
%0,140	10,029	%0,140	10,029	الأردنية	نائب الرئيس	
%1,254	89,300	%1.682	119,790	الأردنية	عضو	الشركة الاردنية للكسارات و توريد المعدات والآليات الإنشائية و يمثله / سهراب ركاد ناجي
%0,14	10,000	%0.14	10,000	الأردنية	عضو	شركة المحفظة الوطنية للأوراق المالية و يمثله / محمد بهجت أمين البليسي
%0,14	10,000	%0,14	10,000	الأردنية	عضو	شركة سهيل جميل المعشر و إخوانه و يمثله / خليل مكرم خليل العلي
%0,142	10,164	%0,142	10,164	الأردنية	عضو	شركة الروشة للإستثمار و التجارة و يمثله / م. مكرم خليل ابراهيم العلي
%2,083	148,333	%2,083	148,333	الكندية	عضو	شركة مسافات للنقل المتخصص و يمثله / م. أنس محمود أحمد الشلي
%0,141	10,086	%0,141	10,086	الأردنية	عضو	علاء الدين علي عبد الرحيم المصري

ب . عدد الأوراق المالية المملوكة من قبل الإدارة العليا:

عدد الأسهم كما في 31/12/2022	عدد الأسهم كما في 31/12/2023	الجنسية	المنصب	الاسم
-----	-----	الأردنية	المدير العام	م. طاهر نافع عبد العزيز
-----	-----	الأردنية	المدير المالي	مجدي محمد محمود عبد الرحمن

ج . عدد الأوراق المالية المملوكة من قبل أقارب أعضاء مجلس الإدارة و الإدارة العليا:

أقارب أعضاء مجلس الإدارة و الإدارة العليا الذين يملكون أسهم بالشركة .

- شركة جودت العلي و إخوانه (5933) سهم
- لا يوجد شركات مسيطر عليها من قبل أعضاء مجلس الإدارة و أقاربهم
- لا يوجد شركات مسيطر عليها من قبل اشخاص الإدارة العليا و أقاربهم.

(18) ا. مزايا ومكافآت أعضاء مجلس الإدارة :

الرقم	الاسم	المنصب	بدل تنقلات	مكافآت	بدلات	أخرى
1.	م. رجاء خليل إبراهيم العلمي	رئيس	3,600	3,600	---	---
2.	جودت خليل إبراهيم العلمي	نائب الرئيس	3,600	3,600	---	---
3.	م. مكرم خليل إبراهيم العلمي	عضو	3,600	3,600	---	---
4.	م. أنس محمود أحمد الشليبي	عضو	3,600	3,600	---	---
5.	سهراب ركاد ناجي عويس	عضو	3,600	3,600	---	---
6.	محمد بهجت أمين البلبيسي	عضو	3,600	3,600	---	---
7.	خليل مكرم خليل العلمي	عضو	3,600	3,600	---	---
8.	علاء الدين علي المصري	عضو	3,600	3,600	---	---
9.	داهود يوسف خليل كوساية	عضو	3,600	3,600	---	---

* تم تخصيص سيارة للسيد رئيس مجلس الإدارة

ب. مزايا ومكافآت التي حصل عليها موظفو الإدارة العليا :

الرقم	الاسم	الوظيفة	الرواتب	مكافآت	الإجمالي
1.	م. طاهر نافع طاهر عبد العزيز	المدير العام	69,300	8,000	77,300
2.	حسن عدنان حسن اللوباني	المدير المالي	26,417	-	26,417
2.	مجدي محمد محمود عبدالرحمن	المدير المالي	2500	-	2500

* نظراً لطبيعة عمل الشركة و موقعها فقد تم تخصيص سيارة و / أو بكب لكل من المدراء أعلاه.

* توفي المدير المالي السيد حسن اللوباني بتاريخ 2023/7/13

(19) . التبرعات والمنح التي دفعتها الشركة خلال السنة الماضية

المبلغ	اسم الجهة المتبرع لها
3,900	منح دراسية لأبناء العاملين
لا يوجد	تبرعات اخرى

(20) . بيان بالعقود والمشاريع والارتباطات التي عقدتها الشركة مع الشركات التابعة أو الشقيقة أو الحليفة أو رئيس مجلس الإدارة أو أحد أعضاء مجلس الإدارة أو المدير العام أو أي موظف في الشركة أو أقاربهم.

تشمل الأطراف ذات العلاقة الشركات الزميلة والمساهمين الرئيسيين وأعضاء مجلس الإدارة والإدارة التنفيذية العليا للشركة والشركات المسيطر عليها أو عليها تأثير جوهري بشكل مباشر أو غير مباشر من قبل هؤلاء الأطراف وفيما يلي تفاصيل التعامل مع جهات ذات علاقة يتمثل تعامل الشركة مع شركة الباطون الجاهز والتوريدات الإنشائية وشركة مسافات (شركة شقيقة) خلال العام 2023 بالتالي :

- مصاريف إيجار أرض مصنع العقود الجاهزة بمبلغ وقدره (24,000) دينار.
- إيراد تأجير جزء من أرض المصنع مبلغ وقدره (15,000) دينار لمدة اثني عشر شهراً.
- مبيعات بقيمة (730,112) دينار و مشتريات بقيمة (1,056,643) دينار.

21) أ. مساهمة الشركة في حماية البيئة :

- تقوم الشركة بتدوير مخلفات الإنتاج بإعادة استخدامها بعد طحها مرة أخرى.
- تدوير مخلفات الخرسانة وإنتاج أصناف من الحصى الناجحة لأستخدامها في عدد من منتجات الشركة والذي أنعكس إيجابياً على خفض الكلف وحماية البيئة الصناعية.
- إن ادخال صناعة العقود الجاهزة يعتبر خطوة مهمة نحو تقليل التلوث ضمن نطاق المدينة ، حيث أن توريد المواد الجاهزة إلى مكان التركيب مباشرة يحد من المضار البيئية الناتجة عن الصب التقليدي في الموقع.
- التخلص المستمر من مخلفات المصانع أولاً بأول و حسب الأصول.
- استخدام الطاقة البديلة.

ب. مساهمة الشركة في خدمة المجتمع المحلي :

تحاول الشركة محاولات متواصلة لتشغيل العمالة الوطنية إذا توفرت و تقوم بتدريبهم على المهام المطلوبة بأفضل كفاءة ممكنة .

ج. مساهمة الشركة في التطوير العلمي:

- أعطاء محاضرة تعريف بشركة أساس ومنتجاتها والخدمات التي تقدمها الشركة وإعادة تدوير المنتجات الخرسانة في نقابة المهندسين .
- المشاركة في ورقة نقاشية حول طرق التعامل مع مخلفات الطمم والردميات في غزة من خلال ندوة تم ترتيبها من قبل الهيئة العربية لإعمار فلسطين.
- دعم بحث خاص بالطالب محمود أبو ريان - الجامعة الهاشمية ومتابعته .
- تم توقيع اتفاقية تعاون بين مركز أنظمة البيئة البنائية والإنشائية في الجامعة الهاشمية وشركة أساس للصناعات الخرسانية وذلك للإستفادة من الخبرات والمعرفة والإمكانيات المتوفرة لدى الشركة للمساهمة في الأبحاث والتطوير وعقد الورشات التدريبية وتقديم الخدمات الاستشارية للطلاب وتبادل المعلومات والمشاريع التعليمية.

22) تقرير الحوكمة لشركة أساس للصناعات الخرسانية :

المعلومات و التفاصيل المتعلقة بتطبيق أحكام هذه التعليمات و قواعد حوكمة الشركات في الشركة :

- إن شركة أساس هي شركة مساهمة تستند الشركة بما ورد من نصوص في قانون الشركات المعدل 34 للعام 2017 و بنود تعليمات هيئة الأوراق المالية لعام 2017 و النظام الأساسي و القواعد و السياسات الداخلية في تطوير حركتها الداخلية.
- يتم الإلتزام بتطبيق حوكمة الشركات المدرجة حيث يوجد للشركة نظام حوكمة داخلي معتمد من مجلس الإدارة و حسب قواعد حوكمة الشركات.
- يتولى إدارة شركة أساس مجلس إدارة مكون من تسع أعضاء و لمدة أربع سنوات.
- جميع أعضاء مجلس الإدارة من الأعضاء غير التنفيذيين.
- أكثر من ثلث أعضاء مجلس الإدارة أعضاء مستقلين .
- سيتم إنتخاب مجلس الإدارة وفق أسلوب التصويت التراكمي.
- جميع أعضاء المجلس من الأشخاص المؤهلين الذين يتمتعون بقدر كافٍ من الخبرة و المعرفة في الأمور المالية و التشريعية.

تسعى شركة أساس من خلال الحوكمة إلى تحقيق الأهداف التالية:

- توثيق سياسات و إجراءات حوكمة الشركات .
- يستخدم كوسيلة لتعريف و توضيح المسؤوليات المخولة لكافة الموظفين المسؤولين عن إعداد الوثائق و التقارير التي يتم رفعها إلى مجلس الإدارة و اللجان المنبثقة عنه و المدير العام.

- يستخدم كوسيلة للإمتثال إلى القوانين المحلية و النظام الأساسي للشركة .
- تحديد و توضيح العلاقات بين الإدارة و مجلس الإدارة و المساهمين و اللجان التابعة له و الجهات الخارجية.
- يتم تطبيق النظام بما يتوافق مع القوانين و التعليمات و الأنظمة ذات العلاقة.
- تحقيق الشفافية و العدالة و منح الحق في مسائلة إدارة الشركة للجهات المعنية.
- تحقيق الحماية اللازمة للملكية العامة مع مراعاة مصالح المتعاملين مع مؤسسات الدولة المختلفة و الحد من استغلال السلطة.
- تحقيق فرصة مراجعة الأداء من خارج أعضاء الإدارة التنفيذية و تكون لها مهام إختصاصات و صلاحيات لتحقيق رقابة فعالة و مستقلة.
- زيادة الثقة في إدارة الإقتصاد الوطني بما يساهم في رفع معدلات الإستثمار و تحقيق نمو للدخل القومي.

فيما يلي إستعراض أهم نقاط و مفاهيم الحوكمة لشركة أساس التي تسعى إلى تحقيقها:

1. الإنضباط : و هو يتمثل في ضبط السلوك الأخلاقي و المهني لممارسات الأفراد في أي مستوى من مستويات الإدارة بالشركة سواء في مجلس الإدارة أو للإدارة لتنفيذية.
2. الشفافية و الإفصاح : أي الإعلان عن المعلومات و التقارير المتعلقة بنشاط الشركات بوضوح دون طمسها منعاً لحالات التلاعب و الغش فيها بما يخدم المصالح الشخصية لبعض أصحاب المصالح بالشركة.
3. الإستقلالية : منع حدوث أي تأثيرات عاطفية أو ضغوط قد تؤدي إلى إضعاف دور المسؤولين في أي مستوى من مستويات الإدارة في الشركة.
4. المسؤولية : تعزيز روح المسؤولية لدى العاملين تحقيقاً لمبدأ المحاسبة و المساءلة عن أوجه القصور في الواجبات و المسؤوليات الموكلة لأي مسؤول و في أي مستوى من مستويات الإدارة.
5. المسائلة : و هي حق المساهمين في المسائلة و المقاضاة عن حقوقهم و مصالحهم و هي تتضمن مسائلة الإدارة التنفيذية أمام مجلس الإدارة و مسائلة المجلس أمام هيئة المساهمين.
6. العدالة و المساواة : تحقيق مبدأ العدالة لجميع الأطراف أصحاب المصلحة بما يحقق إحترام حقوق الأخر و المساواة بين كبار و صغار المستثمرين دون الإنتقاص من حقوق الأخر.
7. المسؤولية الإجتماعية : أي النظر إلى الشركة كشركة وطنية مجتمعية تعمل على تحقيق المصالح الوطنية القومية و مصالح المجتمع كما يعني هذا المفهوم ضرورة الإستخدام العادل للموارد الطبيعية للمعنيين كافة حتى و إن كانت محدودة.

عضوية أعضاء مجلس الإدارة في شركات المساهمة العامة الأخرى:

- المهندس رجاء خليل العلمي :
 - شركة مسافات للنقل المتخصص
 - شركة الباطون الجاهز و التوريدات الإنشائية
 - المهندس مكرم خليل العلمي :
 - شركة مسافات للنقل المتخصص
 - شركة الباطون الجاهز و التوريدات الإنشائية
- نائب رئيس مجلس الإدارة
عضو مجلس إدارة
- عضو مجلس الإدارة
عضو مجلس الإدارة

- السيد جودت خليل العلي :
 - شركة مسافات للنقل المتخصص
 - شركة القدس للصناعات الخرسانية
- المهندس أنس محمود الشليبي :
 - شركة الباطون الجاهز والتوريدات الإنشائية
 - شركة مسافات للنقل المتخصص
- السيد سهراب ركاد ناجي عويس :
 - شركة الباطون الجاهز والتوريدات الإنشائية
- السيد محمد بهجت أمين البلبيسي :
 - شركة المحفظة الوطنية للأوراق المالية
 - شركة المحفظة الوطنية العقارية و الإستثمارية
 - شركة التأمين الوطنية
 - بورصة عمان
- السيد خليل مكرم العلي :
 - شركة الباطون الجاهز و التوريدات الإنشائية
- المهندس علاء الدين علي عبد الرحيم :
 - شركة القدس للصناعات الخرسانية
- المهندس داهود يوسف خليل كوساية :
 - شركة القدس للصناعات الخرسانية

أسماء أعضاء مجلس الإدارة لعام 2023 :

الرقم	الأعضاء	مستقل أو غير مستقل	تنفيذي أو غير تنفيذي
1.	المهندس رجاء خليل العلي	غير مستقل	غير تنفيذي
2.	المهندس مكرم خليل العلي	غير مستقل	غير تنفيذي
3.	السيد جودت خليل العلي	غير مستقل	غير تنفيذي
4.	المهندس أنس محمود الشليبي	مستقل	غير تنفيذي
5.	السيد سهراب ركاد ناجي عويس	مستقل	غير تنفيذي
6.	السيد محمد بهجت أمين البلبيسي	مستقل	غير تنفيذي
7.	السيد خليل مكرم العلي	غير مستقل	غير تنفيذي
8.	المهندس علاء الدين علي عبد الرحيم المصري	مستقل	غير تنفيذي
9.	المهندس داهود يوسف خليل كوساية	غير مستقل	غير تنفيذي

اللجان المنبثقة عن مجلس الإدارة :

أ. لجنة التدقيق

1. الرئيس : السيد سهراب عويس
2. عضو : السيد علاء الدين المصري
3. عضو : السيد داهود كوساية

ب. لجنة الحوكمة

1. الرئيس : السيد سهراب عويس
2. عضو : السيد علاء الدين المصري
3. عضو : السيد داهود كوساية

ج. لجنة المكافآت والترشيحات

1. الرئيس : السيد سهراب عويس
2. عضو : السيد علاء الدين المصري
3. عضو : السيد داهود كوساية

د. لجنة المخاطر

1. الرئيس : السيد علاء الدين علي المصري
2. عضو : السيد طاهر عبد العزيز
3. عضو : السيد يزن مسلم
4. عضو : عمرو العلبي

المناصب التنفيذية و أسماء شاغليها :

- المدير العام المهندس طاهر عبد العزيز
- المدير المالي السيد مجدي محمد عبدالرحمن

عدد اجتماعات اللجان المنبثقة عن مجلس الإدارة لعام 2023:

عدد اجتماعات لجنة التدقيق مع مدقق الحسابات الخارجي:

عدد الحضور	عدد الإجتماعات	لجنة التدقيق
4	4	السيد سهراب رقاد ناجي عويس
4	4	المهندس علاء الدين علي عبد
3	4	المهندس داهود يوسف خليل

عدد الحضور	عدد الإجتماعات	لجنة المخاطر
2	2	المهندس علاء الدين علي عبد الرحيم
2	2	المهندس طاهر عبد العزيز
2	2	السيد يزن مسلم
2	2	السيد عمرو العلي

عدد الحضور	عدد الإجتماعات	لجنة الحوكمة
2	2	السيد سهراب ركاد ناجي عويس
2	2	المهندس علاء الدين علي عبد الرحيم
2	2	المهندس داهود يوسف خليل كوساية

عدد الحضور	عدد الإجتماعات	لجنة الترشيحات و المكافآت
2	2	السيد سهراب ركاد ناجي عويس
2	2	المهندس علاء الدين علي عبد الرحيم المصري
2	2	المهندس داهود يوسف خليل كوساية

عدد اجتماعات أعضاء مجلس الإدارة لعام 2023 :

- تم تعيين ضابط إرتباط السيد مجدي عبد الرحمن لمتابعة الأمور المتعلقة بتطبيق الحوكمة لدى هيئة الأوراق المالية.

الرقم	الأعضاء	عدد الإجتماعات	عدد الحضور
.1	المهندس رجاء خليل العلي	5	5
.2	المهندس مكرم خليل العلي	5	5
.3	السيد جودت خليل العلي	5	5
.4	المهندس أنس محمود الشلي	5	5
.5	السيد سهراب ركاد ناجي عويس	5	5
.6	السيد محمد بهجت أمين البليبيسي	5	3
.7	السيد خليل مكرم العلي	5	4
.8	المهندس علاء الدين علي عبد الرحيم المصري	5	5
.9	المهندس داهود يوسف خليل كوساية	5	5

إقرار مجلس الإدارة :

1. يقر مجلس الإدارة بعدم وجود أية أمور جوهرية قد تؤثر على استمرارية الشركة خلال السنة المالية 2024.
2. يقر مجلس الإدارة بمسؤوليته عن إعداد البيانات المالية عن السنة 2023 و عن توفر نظام رقابة فعال في الشركة.

عضو
المهندس مكرم العلي

عضو
المهندس علاء المصري

عضو
السيد محمد البليسي

عضو
السيد خليل العلي

عضو
السيد مهاب عويس

عضو
السيد داود كوساية

رئيس المجلس
المهندس رجاء العلي

عضو
المهندس أنس الشلي

عضو
المهندس مكرم العلي

عضو
المهندس علاء المصري

عضو
السيد محمد البليسي

عضو
السيد خليل العلي

عضو
السيد داود كوساية

رئيس المجلس
المهندس رجاء العلي

إقرار

نقر نحن الموقعين أدناه بصحة و دقة و إكمال المعلومات و البيانات الواردة في التقرير السنوي للسنة المنتهية في 202/12/31

المدير العام
المهندس طاهر تاج طاهر عبد العزيز

المدير المالي
مجدي محمد محمود عبد الرحمن

رئيس مجلس الإدارة
المهندس رجاء خليل إبراهيم العلي

شركة أساس للصناعات الخرسانية
شركة مساهمة عامة محدودة
عمان - المملكة الأردنية الهاشمية

القوائم المالية الموحدة
وتقرير مدقق الحسابات المستقل
للسنة المنتهية في ٣١ كانون الأول ٢٠٢٣

شركة أساس للصناعات الخرسانية
شركة مساهمة عامة محدودة
عمّان - المملكة الأردنية الهاشمية

فهرس

صفحة

-	تقرير مدقق الحسابات المستقل
٢-١	قائمة المركز المالي الموحدة كما في ٣١ كانون الأول ٢٠٢٣
٣	قائمة الدخل الشامل الموحدة للسنة المنتهية في ٣١ كانون الأول ٢٠٢٣
٤	قائمة التغيرات في حقوق الملكية الموحدة للسنة المنتهية في ٣١ كانون الأول ٢٠٢٣
٥	قائمة التدفقات النقدية الموحدة للسنة المنتهية في ٣١ كانون الأول ٢٠٢٣
٢٨-٦	إيضاحات حول القوائم المالية الموحدة للسنة المنتهية في ٣١ كانون الأول ٢٠٢٣

١٠٥١٨٠٩٥٠

تقرير مدقق الحسابات المستقل

السادة المساهمين المحترمين
شركة أساس للصناعات الخرسانية
شركة مساهمة عامة محدودة
عمان - المملكة الاردنية الهاشمية

تقرير حول تدقيق القوائم المالية الموحدة

الرأي

لقد دققنا القوائم المالية الموحدة لشركة أساس للصناعات الخرسانية (شركة مساهمة عامة محدودة) والمكونة من قائمة المركز المالي الموحدة كما في ٣١ كانون الأول ٢٠٢٣، وقائمة الدخل الشامل الموحدة وقائمة التغيرات في حقوق الملكية الموحدة وقائمة التدفقات النقدية الموحدة للسنة المنتهية بذلك التاريخ، والإيضاحات حول القوائم المالية الموحدة وملخصاً للسياسات المحاسبية الهامة.

برأينا، إن القوائم المالية الموحدة المرفقة تظهر بعدالة من كافة النواحي الجوهرية المركز المالي الموحد للشركة كما في ٣١ كانون الأول ٢٠٢٣، وأداءها المالي الموحد وتدفقاتها النقدية الموحدة للسنة المنتهية بذلك التاريخ وفقاً للمعايير الدولية لإعداد التقارير المالية.

أساس الرأي

لقد قمنا بالتدقيق وفقاً للمعايير الدولية للتدقيق، إن مسؤولياتنا وفقاً لهذه المعايير موضحة لاحقاً في تقريرنا ضمن فقرة مسؤولية المدقق حول تدقيق القوائم المالية الموحدة.

نحن مستقلون عن الشركة وفقاً لمتطلبات مجلس معايير السلوك الأخلاقي الدولية للمحاسبين "دليل قواعد السلوك الأخلاقي للمحاسبين المهنيين" والمتطلبات الأخلاقية ذات الصلة بتدقيقنا للقوائم المالية الموحدة، بالإضافة لإلتزامنا بالمسؤوليات الأخلاقية الأخرى، وفقاً لهذه المتطلبات.

في اعتقادنا ان أدلة التدقيق التي حصلنا عليها كافية وملانة لتكون أساساً نعتمد عليه عند إبداء رأينا.

أمور التدقيق الأساسية

إن أمور التدقيق الهامة هي الأمور التي وفقاً لحكمنا المهني، لها الإهتمام الأكبر في تدقيقنا القوائم المالية الموحدة للسنة الحالية. إن هذه الأمور تم وضعها في الاعتبار في سياق تدقيقنا للقوائم المالية الموحدة ككل، ولتكوين رأينا حولها، وليس لغرض إبداء رأياً منفصلاً حول هذه الأمور.

نطاق التدقيق

قمنا بعمليات تقييم شاملة لتحديد الضوابط الرئيسية المستخدمة في تحديد خسائر الائتمان المتوقعة وجمع البيانات ومدى اكتمالها والتقديرات والافتراضات ذات الصلة المستخدمة من قبل الإدارة، وقمنا باختبار النظم الرقابية الرئيسية على عملية إعداد النماذج.

الخسائر الإنتمانية المتوقعة

قامت الشركة بتطبيق متطلبات خسائر الإنتمانية المتوقعة للمعيار رقم (٩) من المعايير الدولية لإعداد التقارير المالية حيث بلغ مخصص الخسائر الإنتمانية المتوقعة مبلغ وقدره ٣٤٥,١٣١ دينار أردني كما في ٣١ كانون الأول ٢٠٢٣.



نطاق التدقيق

قمنا بتحليل أعمار بنود المخزون وقمنا بمناقشة فرضيات الإدارة المتعلقة بتوقع حجم الاستخدام وبناءً على معرفتنا وخبرتنا بالقطاع الذي تعمل بها المنشأة.

قمنا باختبار ملائمة مخصصات التدني للمخزون من خلال تقييم فرضيات الإدارة مع الأخذ بعين الاعتبار المعلومات الخارجية المتوفرة والأحداث اللاحقة بعد انتهاء السنة المالية.

قمنا بتقييم ما إذا كان المخصص قد سجل مقابل المخزون المتقادم ويطيء الحركة بما يتناسب مع السياسات المحاسبية للمنشأة مع الأخذ بعين الاعتبار منطقية سياسة تحديد المخصصات باستخدام التحليل التاريخي. هذا وقد قمنا بفحص فواتير المبيعات في الفترة اللاحقة لتقييم إذا ما تم بيع المخزون بقيمة أعلى من التكلفة من خلال مقارنة سعر البيع بقيمة المخزون المسجلة بحسابات المنشأة.

منا بالأخذ بعين الاعتبار ملائمة إيضاحات المنشأة حول درجة التقديرات المتعلقة للتوصل إلى قيمة مخصص التدني بشكل عام، لقد توصلنا إلى ان الفرضيات الأساسية المستخدمة، والنتائج عنها تقدير وتقييم المخزون هي فرضيات ملائمة.

تدني قيمة المخزون

حسب متطلبات المعايير الدولية لإعداد التقارير المالية، فإنه يتم قياس المخزون عند إعداد التقارير المالية بالتكلفة أو صافي القيمة القابلة للتحقق أيهما أقل. وعندما يكون من غير الممكن إستراداد تكلفة المخزون إذا أصيب بتلف، أو أصبح متقادماً كلياً أو جزئياً أو تناقصت أسعار بيعه. وعند انخفاض القيمة القابلة للتحقق عن التكلفة يتم الإعترااف بالفرق كمصروف هبوط أسعار ضمن الأرباح والخسائر.

معلومات أخرى

إن الإدارة مسؤولة عن المعلومات الأخرى. تتضمن المعلومات الأخرى المعلومات في التقرير السنوي ولكن لا تتضمن القوائم المالية الموحدة وتقريرنا حولها.

إن رأينا حول القوائم المالية الموحدة لا يتضمن المعلومات الأخرى وإننا لا نبدي أي نوع من التأكيد حولها.

فيما يخص تدقيق القوائم المالية الموحدة، فإن مسؤوليتنا هي قراءة المعلومات الأخرى، بحيث نأخذ بالإعتبار فيما إذا كانت المعلومات الأخرى غير منسجمة بشكل جوهري مع القوائم المالية الموحدة أو المعلومات التي تم التوصل إليها من خلال تدقيقنا أو في حال ظهر بأن في تلك المعلومات الأخرى أخطاء جوهريّة. وفي حال إستنتجنا، بناءً على العمل الذي قمنا به، بوجود خطأ جوهري في هذه المعلومات الأخرى، فإنه يتوجب علينا التقرير عن تلك الحقيقة، ولا يوجد أية أمور خاصة بهذا الموضوع يتوجب التقرير حولها.

مسؤوليات الإدارة والأشخاص المسؤولين عن الحوكمة عن القوائم المالية الموحدة

إن الإدارة مسؤولة عن إعداد وعدالة عرض هذه القوائم المالية الموحدة وفقاً للمعايير الدولية لإعداد التقارير المالية، وعن الرقابة الداخلية التي تراها ضرورية لإعداد قوائم مالية موحدة خالية من الأخطاء الجوهرية سواء كانت بسبب الإحتيال أو الخطأ.

عند إعداد القوائم المالية الموحدة، تكون الإدارة مسؤولة عن تقييم قدرة الشركة على الإستمرارية والإفصاح، عندما ينطبق ذلك عن أمور تتعلق بالإستمرارية وإستخدام أساس الإستمرارية في المحاسبة، ما لم توجد نية لدى الإدارة بتصفية الشركة أو إيقاف أعمالها أو عدم وجود بديل واقعي غير ذلك.

الأشخاص المسؤولين عن الحوكمة مسؤولين عن الإشراف على إعداد التقارير المالية للشركة.

مسؤولية المدقق حول تدقيق القوائم المالية الموحدة

إن أهدافنا هي الحصول على تأكيد معقول فيما إذا كانت القوائم المالية الموحدة ككل خالية من التحريفات الجوهرية، سواءاً كانت بسبب الإحتيال أو الخطأ، وإصدار تقريرنا الذي يتضمن رأينا حولها. التأكيد المعقول هو مستوى عالٍ من التأكيد، ولكنه ليس ضماناً بأن التدقيق الذي قمنا به وفقاً للمعايير الدولية للتدقيق سوف يكتشف دائماً أي خطأ جوهري إن وجد، إن التحريفات يمكن أن تنشأ عن الإحتيال أو الخطأ، وتعتبر جوهريّة إذا كانت بشكل فردي أو إجمالي يمكن أن تؤثر بشكل معقول على القرارات الإقتصادية المتخذة من قبل مستخدمين هذه القوائم المالية الموحدة.

تقرير مدقق الحسابات المستقل للسنة المنتهية في ٣١ كانون الأول ٢٠٢٣

كجزء من عملية التدقيق وفقاً لمعايير التدقيق الدولية، نقوم بممارسة الحكم المهني والمحافظة على تطبيق مبدأ الشك المهني في جميع نواحي التدقيق، بالإضافة إلى:

- تحديد وتقييم مخاطر الأخطاء الجوهرية في القوائم المالية الموحدة، سواء كانت ناشئة عن إحتيال أو خطأ، وكذلك تصميم وتنفيذ إجراءات التدقيق ملائمة تستجيب لتلك المخاطر، والحصول على أدلة تدقيق كافية ومناسبة لتوفر أساساً لرأينا. إن خطر عدم إكتشاف أخطاء جوهرية ناتجة عن إحتيال أعلى من الخطر الناتج عن الخطأ، كما أن الإحتيال قد يشتمل على التواطؤ، التزوير، الحذف المتعمد، التحريفات، أو تجاوز لأنظمة الرقابة الداخلية.
- الحصول على فهم لأنظمة الرقابة الداخلية ذات الصلة بالتدقيق لغايات تصميم إجراءات تدقيق ملائمة في ظل الظروف القائمة، وليس لغرض إبداء رأي حول مدى فعالية انظمة الرقابة الداخلية في الشركة.
- تقييم مدى ملائمة السياسات المحاسبية المستخدمة ومدى معقولية التقديرات المحاسبية والإيضاحات ذات العلاقة المعدة من قبل الإدارة.
- الإستنتاج عن مدى ملائمة إستخدام الإدارة لأساس الإستمرارية في المحاسبة، وإستناداً إلى أدلة التدقيق التي تم الحصول عليها، فيما إذا كان هنالك وجود لعدم تيقن جوهرية ذا صلة بأحداث أو ظروف يمكن أن تثير شكوكاً جوهرية حول قدرة الشركة على الإستمرارية كمنشأة مستمرة. فإذا إستنتجنا عدم وجود تيقن جوهرية، فنحن مطالبون أن نلفت الإنتباه في تقريرنا إلى الإيضاحات ذات الصلة الواردة في القوائم المالية الموحدة، أو إذا كان الإفصاح عن هذه المعلومات غير كافياً، فإننا سوف نقوم بتعديل رأينا. إستنتاجاتنا تعتمد على أدلة التدقيق التي تم الحصول عليها حتى تاريخ تقريرنا ومع ذلك، فإنه من الممكن أن تتسبب أحداث أو ظروف مستقبلية في توقف الشركة عن الإستمرار كمنشأة مستمرة.
- تقييم العرض العام والشكل والمحتوى للقوائم المالية الموحدة بما فيها الإيضاحات وفيما إذا كانت القوائم المالية الموحدة تمثل المعاملات والأحداث بشكل يحقق العرض العادل.
- الحصول على أدلة تدقيق كافية وملائمة حول المعلومات المالية للمنشآت أو أنشطة الأعمال ضمن المجموعة لإبداء رأي حول القوائم المالية الموحدة. نحن مسؤولون عن التوجيه والإشراف والإنجاز على تدقيق المجموعة. نحن نبقي مسؤولين بالمطلق عن تقرير التدقيق.

لقد تواصلنا مع الأشخاص المسؤولين عن الحوكمة فيما يتعلق بنطاق وتوقيت التدقيق المخطط له وملاحظات التدقيق الهامة، بما في ذلك أية نقاط ضعف هامة في نظام الرقابة الداخلية نحددها خلال تدقيقنا. لقد زدنا أيضاً الأشخاص المسؤولين عن الحوكمة بتصريح حول التزامنا بمتطلبات السلوك المهني المتعلقة بالإستقلالية، وإبلاغهم عن جميع العلاقات والأمور الأخرى التي من الممكن أن تؤثر على إستقلاليتنا وكذلك الإجراءات الوقائية إن وجدت. من تلك الأمور التي تم إبصالها إلى الأشخاص المسؤولين عن الحوكمة، قمنا بتحديد الأمور الأكثر أهمية في تدقيق البيانات المالية الموحدة للسنة الحالية وهي بالتالي أمور التدقيق الأساسية. نقوم بوصف هذه الأمور في تقريرنا إلا إذا كان هنالك قانون أو تشريع يحول دون الإفصاح عن ذلك الأمر، أو في حالات نادرة جداً، والتي نقرر بها عدم الإفصاح عن ذلك الأمر في تقريرنا، لوجود آثار سلبية متوقع أن تفوق المنفعة العامة من تلك الإفصاحات.

تقرير حول المتطلبات القانونية والتشريعية الأخرى

تحتفظ الشركة بسجلات محاسبية منتظمة بصورة أصولية، وإن القوائم المالية الموحدة المدققة والبيانات المالية الواردة في تقرير مجلس الإدارة متفقة معها ونوصي الهيئة العامة بالمصادقة عليها.

طلال أبوغزاله وشركاه الدوليه

محمد الأزرق

(إجازة رقم ١٠٠٠)

عمان في ١٥ شباط ٢٠٢٤



شركة أساس للصناعات الخرسانية
شركة مساهمة عامة محدودة
عمان - المملكة الأردنية الهاشمية

قائمة المركز المالي الموحدة كما في ٣١ كانون الأول ٢٠٢٣

٢٠٢٢	٢٠٢٣	إيضاحات	الموجودات
دينار أردني	دينار أردني		الموجودات غير المتداولة
٧,٢٢٣,٤٥٦	٦,٨٦٥,٦٥١	٣	ممتلكات وآلات ومعدات
١,٥٠١,٥٤٧	١,٤٩٣,٧٩٤	٤	إستثمار في شركات زميلة
٥٢,٣٦٧	٩٥,٩٢٧	٥	موجودات مالية بالقيمة العادلة من خلال الدخل الشامل الآخر
٨,٧٧٧,٣٧٠	٨,٤٥٥,٣٧٢		مجموع الموجودات غير المتداولة
			الموجودات المتداولة
٨٤٤,٧٠٠	٧٥٨,٣٧٢	٦	مخزون
١٥٩,٨٥٨	٢١٣,٠٢٤	٧	أرصدة مدينة أخرى
٦٢٢,٦٠٤	٨٤٢,٢٢٢	٨	ذمم تجارية مدينة
١٤٦,٣٨٠	١٨٤,٢٤٤	٩	نقد ونقد معادل
١,٧٧٣,٥٤٢	١,٩٩٧,٨٦٢		مجموع الموجودات المتداولة
١٠,٥٥٠,٩١٢	١٠,٤٥٣,٢٣٤		مجموع الموجودات

إن الإيضاحات المرفقة تشكل جزءاً لا يتجزأ من هذه القوائم المالية الموحدة

شركة أساس للصناعات الخرسانية
شركة مساهمة عامة محدودة
عمان - المملكة الأردنية الهاشمية

قائمة المركز المالي الموحدة كما في ٣١ كانون الأول ٢٠٢٣

٢٠٢٢	٢٠٢٣	إيضاحات	
دينار أردني	دينار أردني		حقوق الملكية والمطلوبات
			حقوق الملكية
٧,١٢٠,٠٠٠	٧,١٢٠,٠٠٠	١	رأس المال المصرح به والمدفوع
٢٢٦,٦٩٧	٢٦٥,٩٣٦	١٠	إحتياطي إجباري
٧٥,٢٠١	٧٥,٢٠١	١١	إحتياطي إختياري
(٢٩١,٤٤٩)	(٢٤٧,٨٨٩)	٥	التغير في القيمة العادلة لموجودات مالية بالقيمة العادلة من خلال الدخل الشامل الأخر
(٣٨,٢٧٣)	(١٢,٢٣٨)		التغير في القيمة العادلة لموجودات مالية بالقيمة العادلة من خلال الدخل الشامل الأخر - شركات زميلة
٣٢١,٠١٢	٤٧٨,٢٤٤	١٢	أرباح محتفظ بها
٧,٤١٣,١٨٨	٧,٦٧٩,٢٥٤		مجموع حقوق الملكية
			المطلوبات
			المطلوبات المتداولة
٤٥٧,٥٦٧	٥٤٧,٥٧٦	١٣	أرصدة دائنة أخرى
٢٦,٥١٦	٢٣,٤٤٠	١٤	مخصص ضريبة الدخل
١,٠٧٦,٥٧٨	٦٤١,٩٦٥	١٥	ذمم أطراف ذات علاقة دائنة
١,٥٧٧,٠٦٣	١,٥٦٠,٩٩٩	١٦	ذمم تجارية دائنة
٣,١٣٧,٧٢٤	٢,٧٧٣,٩٨٠		مجموع المطلوبات المتداولة
٣,١٣٧,٧٢٤	٢,٧٧٣,٩٨٠		مجموع المطلوبات
١٠,٥٥٠,٩١٢	١٠,٤٥٣,٢٣٤		مجموع حقوق الملكية والمطلوبات

إن الإيضاحات المرفقة تشكل جزءاً لا يتجزأ من هذه القوائم المالية الموحدة

شركة أساس للصناعات الخرسانية
شركة مساهمة عامة محدودة
عمان - المملكة الأردنية الهاشمية

قائمة الدخل الشامل الموحد للسنة المنتهية في ٣١ كانون الأول ٢٠٢٣

٢٠٢٢	٢٠٢٣	٢٠٢٣	٢٠٢٣	٢٠٢٣	٢٠٢٣
المجموع	المجموع	المقابلة	صتان	إيضاحات	
دينار أردني	دينار أردني	دينار أردني	دينار أردني		
٥,٧٥٦,٦٤٥	٥,٤٧١,٠٧٦	١,٠٠٤١,٨٨٤	٤,٤٢٩,١٩٢		صافي المبيعات
١,٢١٨,٦٢١	١,٧٤٠,١١٥	-	١,٧٤٠,١١٥		إيرادات النقل
(٤,٣٩٥,٨٨٤)	(٤,٦١١,٥٤٣)	(٧٥٦,٥٢٣)	(٣,٨٥٥,٠٢٠)		تكلفة المبيعات
(١,٢٤٦,٠٠٦)	(١,٧٣٢,٨٢٠)	-	(١,٧٣٢,٨٢٠)	١٧	تكلفة إيراء النقل
١,٣٣٣,٣٧٦	٨٦٦,٨٢٨	-	٢٨٥,٣٦١	١٨	مجمول الربيع
٢٧,٠٧٥	١٧٧,٦٨١	-	١٧٧,٦٨١	١٩	إيرادات أخرى بالصفافي
١٤,٦٢٥	١٣٨,٧٧٢	-	١٣٨,٧٧٢	٤	حصلة الشركة من نتائج أعمال شركات زميلة
(٩٤,٦٢٧)	(١٣٠,٧٣٤)	(٨,٣٨٢)	(١٢٢,٣٥٢)	٢٠	مصاريق بيع وتوزيع
(٥٧٤,٣٩٥)	(٤٩٧,٧٨٤)	(٨١٥)	(٤٩٦,٩٦٩)	٢١	مصاريق إدارية
(١٢,٥٣٩)	-	-	-		مصاريق تمويل
(١٢٩,٤٢٠)	(١٧٢,٥٦٠)	-	(١٧٢,٥٦٠)		مخصص تدففي في قيمة استثمار في شركة زميلة
٥٦٤,٠٩٥	٣٨٢,٢٠٣	٢٧٦,١٦٤	١٠٦,٠٣٩		الربيع قبل الضريبة والمساهمة الوطنية
(٢٦,٢١٦)	(١٣,٨٠٨)	(١٣,٨٠٨)	-	١٤	ضريبة دخل
-	(٥,٢٧٧)	(٥,٢٧٧)	-		ضريبة دخل سنوات سابقة
(١,٧١٥)	(٢,٧٦٢)	(٢,٧٦٢)	-		مساهمة وطنية
٥٣٦,١٦٤	٣١٠,٣٥٦	٢٥٤,٣١٧	١٠٦,٠٣٩		الربيع
(٥,٠٦٢)	٢٦,٠٣٥	-	٢٦,٠٣٥	٤	دخل شامل آخر
(١٩,٥٨٩)	٤٣,٥٦٠	-	٤٣,٥٦٠	٥	التغير في القيمة العادلة لموجودات مالية بالقيمة العادلة
٥١١,٥١٣	٤٢٩,٩٥١	-	٢٥٤,٣١٧		من خلال الدخل الشامل الاخر - شركات زميلة
٧,١٢٠,٠٠٠	٧,١٢٠,٠٠٠	-	١٧٥,٦٣٤		التغير في القيمة العادلة لموجودات مالية بالقيمة العادلة
٠/٠٧٥	٠/٠٥١	-	-		من خلال الدخل الشامل الاخر

إن الإيضاحات المرفقة تشكل جزءاً لا يتجزأ من هذه القوائم المالية الموحدة

دخل شامل آخر
التغير في القيمة العادلة لموجودات مالية بالقيمة العادلة
من خلال الدخل الشامل الاخر - شركات زميلة
التغير في القيمة العادلة لموجودات مالية بالقيمة العادلة
من خلال الدخل الشامل الاخر
صافي الدخل الشامل
المتوسط المرجح لعدد الاسهم خلال السنة
حصلة السهم الواحد من الربيع

شركة أساس للصناعات الخرسانية
شركة مساهمة عامة محدودة
عمان - المملكة الأردنية الهاشمية

قائمة التغيرات في حقوق الملكية الموحدة للسنة المنتهية في ٣١ كانون الأول ٢٠٢٣

	التغير في القيمة العمالة	التغير في القيمة العمالة	التغير في القيمة العمالة	التغير في القيمة العمالة	إجمالي إحتياطي	إجمالي إجباري	رأس المال	
	لموجودات مالية بالقيمة	لموجودات مالية بالقيمة	لشركات الأخرى - شركات زبينة	لشركات الأخرى - شركات زبينة	إحتياطي إحتياطي	إجمالي إجباري	إحتياطي إجباري	رصيد
المجموع	أرباح محتفظ بها	أرباح محتفظ بها	الشامل الأخرى - شركات زبينة	الشامل الأخرى	إحتياطي إحتياطي	إجمالي إجباري	إحتياطي إجباري	رصيد
دينار أردني	دينار أردني	دينار أردني	دينار أردني	دينار أردني	دينار أردني	دينار أردني	دينار أردني	دينار أردني
٦,٩٠١,٦٧٥	(١,٥٨,٧٤٢)	(٣٣,٢١١)	(٢٧١,٨٦٠)	٧٥,٢٠١	١٧٠,٢٨٧	٧,١٢٠,٠٠٠	٢٠٢٢	٢٠٢٢
٥١,٥١٣	٥٣٦,١٦٤	(٥٠,١٢٢)	(١٩,٥٨٩)	-	-	-	٥٦,٤١٠	٢٠٢٢
-	(٥٦,٤١٠)	-	-	-	-	-	٣٩,٢٣٩	٢٠٢٣
٧,٤١٣,١٨٨	٣٢١,٠١٢	(٣٨,٢٧٣)	(٢٩١,٤٤٩)	٧٥,٢٠١	٢٢٦,٦٩٧	٧,١٢٠,٠٠٠	٢٠٢٣	٢٠٢٣
٤٢٩,٩٥١	٣٦٠,٣٥١	٢٦,٠٣٥	٤٣,٥٢٠	-	-	-	٣٩,٢٣٩	٢٠٢٣
-	(٣٩,٢٣٩)	-	-	-	-	-	٣٩,٢٣٩	٢٠٢٣
(١١٣,٨٨٥)	(١١٣,٨٨٥)	-	-	-	-	-	٣٩,٢٣٩	٢٠٢٣
٧,١٧٩,٢٥٤	٤٧٨,٢٤٤	(١٢,٢٣٨)	(٢٤٧,٨٨٩)	٧٥,٢٠١	٢٦٥,٩٣٦	٧,١٢٠,٠٠٠	٢٠٢٣	٢٠٢٣

إن الإيضاحات المرتبطة تشكل جزءاً لا يتجزأ من هذه القوائم المالية الموحدة

شركة أساس للصناعات الخرسانية
شركة مساهمة عامة محدودة
عمان - المملكة الأردنية الهاشمية

قائمة التدفقات النقدية الموحدة للسنة المنتهية في ٣١ كانون الأول ٢٠٢٣

٢٠٢٢	٢٠٢٣	
دينار أردني	دينار أردني	التدفقات النقدية من الأنشطة التشغيلية
٥٦٤,٠٩٥	٣٨٢,٢٠٣	الربح قبل الضريبة والمساهمة الوطنية
		تعديلات لـ:
٤٣١,٥٠٨	٤٤٥,٥٨٣	إستهلاكات
١٢٩,٤٢٠	١٧٢,٥٦٠	مخصص تدني في قيمة استثمار في شركة زميلة
٤,٧٦٥	-	خسارة استبعاد ممتلكات وآلات ومعدات
-	(١٥٣,٠٠٠)	رد مخصص إنتفت الحاجة اليه
(١٤,٦٢٥)	(١٣٨,٧٧٢)	حصة الشركة من نتائج أعمال شركات زميلة
		التغير في الموجودات والمطلوبات التشغيلية:
(٢٩,٠٧٣)	٨٦,٣٢٨	مخزون
١٤,٦٥٦	(٥٣,١٦٦)	أرصدة مدينة أخرى
(٦٣,١٦٤)	(٦٢,٦٤١)	ذمم تجارية مدينة
٨٠,٢٧١	٨٨,٩٦٢	أرصدة دائنة أخرى
(١,١٠١,٩٥٢)	(٤٣٤,٦١٣)	ذمم أطراف ذات علاقة دائنة
٤١٣,٥٥٢	(١٦,٠٦٤)	ذمم تجارية دائنة
٤٢٩,٤٥٣	٣١٧,٣٨٠	
-	(٥,٢٧٧)	ضريبة دخل مدفوعة عن سنوات سابقة
(٢٨,٩١٠)	(١٦,٨٨٤)	ضريبة دخل مدفوعة
-	(١,٧١٥)	مساهمة وطنية مدفوعة
٤٠٠,٥٤٣	٢٩٣,٥٠٤	صافي النقد من الأنشطة التشغيلية
		التدفقات النقدية من الأنشطة الاستثمارية
(١٣٧,٩٢٧)	(٩١,٧٥٥)	شراء ممتلكات وآلات ومعدات
١٠,٩١٥	-	المتحصل من استبعاد ممتلكات وآلات ومعدات
(١٣٧,٠١٢)	(٩١,٧٥٥)	صافي النقد من الأنشطة الإستثمارية
		التدفقات النقدية من الأنشطة التمويلية
(١٧٣,٧٠١)	-	قروض
-	(١٦٣,٨٨٥)	توزيع أرباح
(١٧٣,٧٠١)	(١٦٣,٨٨٥)	صافي النقد من الأنشطة التمويلية
٩٩,٨٣٠	٣٧,٨٦٤	صافي التغير في النقد والنقد المعادل
٤٦,٥٥٠	١٤٦,٣٨٠	النقد والنقد المعادل في بداية السنة
١٤٦,٣٨٠	١٨٤,٢٤٤	النقد والنقد المعادل في نهاية السنة
		معلومات عن نشاط غير نقدي
	٣,٩٧٧	تحويل من ممتلكات ومعدات إلى الذمم المدينة

إن الإيضاحات المرفقة تشكل جزءاً لا يتجزأ من هذه القوائم المالية الموحدة

الشركة أساس للصناعات الخرسانية
شركة مساهمة عامة محدودة
عمان - المملكة الأردنية الهاشمية

إيضاحات حول القوائم المالية الموحدة

١- الوضع القانوني والنشاط للشركة الأم والشركة التابعة:

- تأسست الشركة الأم (شركة أساس للصناعات الخرسانية) وسجلت لدى وزارة الصناعة والتجارة في سجل الشركات المساهمة العامة تحت الرقم (٤٣٨) بتاريخ ٥ حزيران ٢٠٠٧. إن النشاطات الرئيسية للشركة هي إنتاج واستيراد وتصدير جميع أنواع أحجار الكنדרين والطوب والبرس والبلاط والإنترلوك وتشكيل المعادن وجميع الأعمال الأخرى المتعلقة بها والمتفرعة عنها.
- تأسست الشركة التابعة (شركة أساس الحديثة للنقل المتخصص) وسجلت لدى وزارة الصناعة والتجارة في سجل الشركات ذات مسؤولية محدودة تحت الرقم (٤٠٥٧٣) بتاريخ ٢٠ أيار ٢٠١٥. إن النشاطات الرئيسية للشركة هي نقل مواد رمل وحصمة ومواد البنية التحتية وأعمال النقل البري المتخصص بالمواد الإنشائية والخرسانة الجاهزة ونقل البضائع العامة على الطريق ونقل الأتربة والرمال.
- تم إقرار القوائم المالية من قبل مجلس إدارة الشركة في جلسته المنعقدة بتاريخ ١٤ شباط ٢٠٢٤، وتتطلب هذه القوائم المالية موافقة الهيئة العامة للمساهمين.

٢- أسس إعداد القوائم المالية الموحدة والسياسات المحاسبية الهامة

١-٢ أسس إعداد القوائم المالية

الإطار العام لإعداد القوائم المالية

تم إعداد هذه القوائم المالية الموحدة وفقاً للمعايير الدولية لإعداد التقارير المالية الصادرة عن مجلس معايير المحاسبة الدولية.

أسس القياس المستخدمة في إعداد القوائم المالية

تم إعداد القوائم المالية الموحدة استناداً إلى طريقة التكلفة التاريخية باستثناء بعض البنود التي تم قياسها باستخدام طرق أخرى غير طريقة التكلفة التاريخية.

العملة الوظيفية وعملة العرض

تم عرض القوائم المالية الموحدة بالدينار الأردني والذي يمثل العملة الوظيفية للمنشأة.

٢-٢ استخدام التقديرات

- عند إعداد القوائم المالية تقوم الإدارة بإجتهادات وتقديرات وإفتراضات تؤثر في تطبيق السياسات المحاسبية ومبالغ الموجودات والمطلوبات والإيرادات والمصاريف، وإن النتائج الفعلية قد تختلف عن هذه التقديرات.
- تتم مراجعة التقديرات والإفتراضات على نحو مستمر. يتم الاعتراف بالتغيرات في التقديرات المحاسبية في الفترة التي تم فيها تغيير التقديرات والسنوات اللاحقة التي تتأثر بذلك التغيير.
- إن الأمثلة حول استخدام التقديرات هي الخسائر الإنمائية المتوقعة، تقادم المخزون، الأعمار الإنتاجية للممتلكات والمعدات القابلة للإستهلاك، المخصصات، وأية قضايا مقامة ضد المنشأة.

إيضاحات حول القوائم المالية الموحدة للسنة المنتهية في ٣١ كانون الأول ٢٠٢٣

٣-٢ معايير وتفسيرات أصدرت وأصبحت سارية المفعول

رقم المعيار أو التفسير	البيان	تاريخ النفاذ
المعيار الدولي لإعداد التقارير المالية رقم (١٧) عقود التأمين.	تم إصدار المعيار الدولي لإعداد التقارير المالية رقم (١٧) بشهر أيار ٢٠١٧ ليحل محل المعيار الدولي لإعداد التقارير المالية رقم (٤) عقود التأمين. يتطلب نموذج القياس الحالي عند وجود تقديرات أن يتم إعادة قياسها في كل فترة يصدر عنها تقرير. يتم قياس العقود باستخدام الأسس التالية: <ul style="list-style-type: none"> التدفقات النقدية المخصومة ذات احتمالية مرجحة تعديل صريح للمخاطر، و هامش الخدمة التعاقدية يمثل الربح غير المكتسب من العقد الذي يتم الاعتراف به كإيرادات خلال فترة التغطية. 	١ كانون ثاني ٢٠٢٣ (تأجل من ١ كانون الثاني ٢٠٢١).
تعديلات على معيار المحاسبة الدولي رقم (١) بيان ممارسة رقم (٢).	يشترط التعديلات على معيار المحاسبة الدولي رقم (١) من المنشآت الإفصاح عن السياسات المحاسبية المادية بدلا من سياساتهم المحاسبية الهامة. لدعم هذا التعديل مجلس معايير المحاسبة الدولي كذلك عدل على معايير المحاسبة الدولية لإعداد التقارير المالية - بيان ممارسة رقم (٢)، بحيث جعل الاحكام المادية لتقديم إرشادات بشأن كيفية تطبيق مفهوم المادية على الإفصاحات المتعلقة بالسياسات المحاسبية.	١ كانون ثاني ٢٠٢٣.
تعديلات على معيار المحاسبة الدولي رقم (٨).	التعديل على معيار المحاسبة الدولي رقم (٨) السياسات المحاسبية والتغيرات في التقديرات المحاسبية والاختفاء. التمييز بين السياسات المحاسبية والتغيرات في التقديرات المحاسبية مهم، لأن التغيرات في التقديرات المحاسبية تطبق في المستقبل على المعاملات المستقبلية وغيرها من الأحداث المستقبلية، ولكن التغيرات في السياسات المحاسبية تطبق عموما بأثر رجعي على المعاملات السابقة وغيرها من الأحداث السابقة وكذلك على الفترة الحالية.	١ كانون ثاني ٢٠٢٣.
تعديلات على معيار المحاسبة الدولي رقم (١٢).	تقدم التعديلات استثناء للمتطلبات الواردة في المعيار التي لا تعترف بها المنشأة ولا تكشف عن معلومات حول الأصول والخصوم الضريبية المؤجلة المتعلقة بضرانب الدخل، تطبق المنشأة الاستثناء وشرط الإفصاح عن أنها طبقت الاستثناء فور صدور التعديلات.	١ كانون ثاني ٢٠٢٣.

إيضاحات حول القوائم المالية الموحدة للسنة المنتهية في ٣١ كانون الأول ٢٠٢٣

معايير وتفسيرات أصدرت ولم تصبح سارية المفعول بعد

رقم المعيار أو التفسير	البيان	تاريخ النفاذ
المعيار الدولي لإعداد التقارير المالية رقم (١٦) عقود الأيجار.	تعديل يوضح كيف يقوم البائع - المستأجر بالقياس باللاحق لعملية بيع وإعادة الاستئجار.	١ كانون ثاني ٢٠٢٤
تعديلات على معيار المحاسبة الدولي رقم (١).	التعديلات على عرض القوائم المالية توضح بأن الالتزامات تم تصنيفها كالتزامات إما متداولة أو غير متداولة، اعتماداً على الحقوق الموجودة في نهاية فترة التقرير. التصنيف لا يتأثر بتوقعات المنشأة أو الأحداث التي تظهر بعد تاريخ التقرير المالي.	١ كانون ثاني ٢٠٢٤ (تأجل من ١ كانون الثاني ٢٠٢٢).
تعديلات على معيار المحاسبة الدولي رقم (٧). المعيار الدولي لإعداد التقارير المالية رقم (٧).	التعديل يتطلب من المنشآت تقديم معلومات نوعية وكمية حول ترتيبات تمويل الموردين.	١ كانون ثاني ٢٠٢٤

٤-٢ ملخص للسياسات المحاسبية الهامة

أسس توحيد القوائم المالية

- تضم القوائم المالية الموحدة القوائم المالية للمنشأة الأم (شركة أساس للصناعات الخرسانية) والمنشآت التابعة التالية التي تسيطر عليها:

إسم المنشأة	نسبة الملكية
شركة أساس الحديثة للنقل المتخصص	١٠٠%

- يفترض وجود السيطرة عندما يكون للمستثمر التعرض لـ أو الحق في العوائد المتغيرة والنتيجة عن العلاقة مع الجهة المستثمر بها، ولديه المقدرة على التأثير على هذه العوائد من خلال سلطته على الجهة المستثمر بها، باستثناء بعض الظروف الإستثنائية عندما يمكن إثبات أن هذه الملكية لا تمثل سيطرة.
- يتم إستبعاد الأرصدة والمعاملات والدخل والمصاريف الداخلية بين المجموعة (المنشأة الأم والمنشأة التابعة) بالكامل.
- تمثل الحقوق غير المسيطرة حقوق ملكية في منشأة تابعة غير منسوبة بشكل مباشر أو غير مباشر إلى المنشأة الأم.
- عندما تفقد المنشأة الأم السيطرة على منشأة تابعة، فإنها تقوم بإلغاء الإعراف بموجودات ومطلوبات المنشأة التابعة والحقوق غير المسيطرة ذات الصلة وغيرها من حقوق الملكية، يتم إثبات أي أرباح أو خسائر ناتجة عن فقدان السيطرة في قائمة الدخل الشامل. يتم قياس الحصة المتبقية بعد فقدان السيطرة بالقيمة العادلة.

الممتلكات والآلات والمعدات

- يتم الإعراف مبدئياً بالممتلكات والآلات والمعدات بالتكلفة التي تمثل سعر الشراء مضافاً إليه أي تكاليف أخرى تم تحميلها على نقل الممتلكات والآلات والمعدات إلى الموقع وتحقيق الشروط اللازمة لها لتعمل بالطريقة التي ترغبها الإدارة.
- بعد الإعراف المبدئي، يتم تسجيل الممتلكات والآلات والمعدات في قائمة المركز المالي بالتكلفة مطروحاً منها الإستهلاك المتراكم وأي خسائر تدني متراكمة في القيمة، أما الأراضي فلا تستهلك.

إيضاحات حول القوائم المالية الموحدة للسنة المنتهية في ٣١ كانون الأول ٢٠٢٣

– يتم الإعراف بالإستهلاك في كل فترة كمصروف. ويتم إحتساب الإستهلاك على أساس القسط الثابت والذي يتوقع إستهلاك المنافع الإقتصادية المستقبلية المتوقعة لهذه الموجودات خلال العمر الإنتاجي لها بإستخدام النسب السنوية التالية:

الفئة	نسبة الاستهلاك
مباني	١٠-٢ %
الأت المعدات	١٠-٢
سيارات واليات	١٠-٥
أثاث وديكورات	١٥-٥
أجهزة وبرامج كمبيوتر	٢٥-١٥
أجهزة ومعدات كهربائية	١٢-٥

- تتم مراجعة الأعمار الإنتاجية المقدرة في نهاية كل سنة، وأي تغيير في التقديرات يتم تأثيره في الفترات اللاحقة.
- يتم إجراء إختبار لتدني القيمة التي تظهر بها الممتلكات والآلات والمعدات في قائمة المركز المالي عند ظهور أي أحداث أو تغييرات في الظروف تظهر أن هذه القيمة غير قابلة للإسترداد. في حال ظهور أي مؤشر لتدني القيمة، يتم إحتساب خسائر تدني تبعاً لسياسة تدني قيمة الموجودات.
- عند أي إستبعاد لاحق للممتلكات أو الآلات أو المعدات فإنه يتم الإعراف بقيمة المكاسب أو الخسائر الناتجة، التي تمثل الفرق ما بين صافي عوائد الإستبعاد والقيمة التي تظهر بها هذه الممتلكات أو الآلات أو المعدات في قائمة المركز المالي، ضمن الربح أو الخسارة.
- يتم تحميل المبالغ التي تدفع لإنشاء الممتلكات أو المعدات بداية إلى حساب مشاريع قيد التنفيذ. وعندما يصبح المشروع جاهزاً للإستخدام يتم نقله إلى البند الخاص به من ضمن الممتلكات والمعدات.
- قامت إدارة الشركة بمراجعة الأعمار الإنتاجية لكافة بنود الممتلكات والآلات والمعدات بإستثناء بند مباني وأجهزة زيرامج كمبيوتر. مما أدى إلى تخفيض نسبة الإستهلاك حسب ما هو وارد أعلاه. وتم إعتداد تلك المراجعة من قبل مجلس إدارة الشركة.

تدني قيمة الموجودات غير المالية

- في تاريخ كل قائمة مركز مالي، تقوم الإدارة بمراجعة القيمة التي تظهر بها الموجودات غير المالية (الممتلكات والآلات والمعدات والممتلكات الإستثمارية) في قائمة المركز المالي، لتحديد فيما إذا كان هناك أي مؤشرات تدل على تدني قيمة هذه الموجودات.
- في حالة ظهور أي مؤشرات تدني، يتم تقدير القيمة القابلة للإسترداد للموجودات لتحديد مدى خسارة التدني، وهي القيمة التي تتجاوز بها القيمة التي يظهر بها الموجود في قائمة المركز المالي قيمته القابلة للإسترداد. وتمثل القيمة القابلة للإسترداد قيمة الموجود العادلة مطروحاً منها تكاليف البيع أو قيمة المنفعة في الموجود أيهما أكبر. القيمة العادلة للموجود هي القيمة التي من الممكن تبادل الموجود عندها ما بين أطراف على علم وراغبة بالتفاوض على أساس تجاري. وقيمة المنفعة في الموجود هي القيمة الحالية للتدفقات النقدية المستقبلية المتوقعة تولدها من الموجود.
- لأغراض تقييم الإنخفاض في القيمة، يتم تجميع الأصول في أدنى المستويات التي تتوفر لها تدفقات نقدية بشكل مستقل (الوحدات المولدة للنقد). ويتم مراجعة إنخفاض القيمة السابق للأصول غير المالية (فيما عدا الشهرة) للنظر في إمكانية عكسها المحتمل في تاريخ القوائم المالية.
- يتم الإعراف بخسارة التدني مباشرة من ضمن الخسائر.
- عند عكس خسارة تدني القيمة في فترة لاحقة، يتم زيادة القيمة التي يظهر بها الموجود في قائمة المركز المالي بالقيمة المعدلة التقديرية للقيمة القابلة للإسترداد بحيث لا تزيد قيمة الزيادة نتيجة عكس خسارة التدني عن قيمة التكلفة التاريخية المستهلكة في حالة عدم الإعراف بالتدني في السنوات السابقة. ويتم الإعراف بعكس خسارة التدني مباشرة من ضمن الربح.

- المخزون

- يتم قياس المخزون بالتكلفة أو صافي القيمة القابلة للتحقق أبيهما أقل.
- تشمل تكلفة المخزون كافة تكاليف الشراء، تكاليف التحويل والتكاليف الأخرى المتكبدة في سبيل جلب المخزون إلى مكانه ووضع الحال.
- تمثل صافي القيمة القابلة للتحقق السعر المقدر للبيع في سياق النشاط العادي مطروحاً منه التكاليف المقدرة للإستكمال والتكاليف الضرورية المقدرة لإتمام عملية البيع.
- يتم تحديد تكلفة المخزون باستخدام طريقة المتوسط المرجح.

- الأدوات المالية

الأداة المالية هي أي عقد ينتج عنه موجوداً مالياً لمنشأة وإلتزام مالي أو أداة ملكية لمنشأة أخرى.

- الموجودات المالية

- الموجود المالي هو أي موجود يكون عبارة عن:
 - أ. نقد، أو
 - ب. أدوات حقوق ملكية في منشأة أخرى، أو
 - ج. حق تعاقدى لإستلام نقد أو موجود مالي آخر من منشأة أخرى، أو لتبادل الموجودات أو المطلوبات المالية مع منشأة أخرى بموجب شروط من المتوقع أن تكون إيجابية للمنشأة، أو
 - د. عقد من الممكن أو ستم تسويته في أدوات حقوق الملكية الخاصة بالمنشأة.
- يتم قياس الموجودات المالية مبدئياً (غير المصنفة ضمن فئة القيمة العادلة من خلال الربح أو الخسارة) بالقيمة العادلة مضافاً إليها تكاليف المعاملات التي تنسب مباشرة إلى إمتلاك الموجود المالي. أما في حالة الموجودات المالية المصنفة ضمن فئة القيمة العادلة من خلال الربح أو الخسارة فيتم تسجيل تكاليف المعاملات في قائمة الدخل.
- تصنف الموجودات المالية إلى ثلاث فئات وهي على النحو التالي:
 - موجودات مالية بالتكلفة المطفأة.
 - موجودات مالية بالقيمة العادلة من خلال الدخل الشامل الآخر.
 - موجودات مالية بالقيمة العادلة من خلال الربح أو الخسارة.
- يتم قياس الموجود المالي بالتكلفة المطفأة إذا تحقق الشرطان التاليان:
 - تم الإحتفاظ بالموجود ضمن نموذج أعمال والذي يكون الهدف منه الإحتفاظ بالموجودات من أجل تحصيل التدفقات النقدية التعاقدية.
 - ينتج عن الشروط التعاقدية للموجود المالي في تواريخ محددة تدفقات نقدية تكون مجرد دفعات للمبلغ الأصلي والفائدة على المبلغ الأصلي القائم.
- يتم قياس الموجود المالي بالقيمة العادلة من خلال الدخل الشامل الآخر إذا تحقق الشرطان التاليان:
 - تم الإحتفاظ بالموجود ضمن نموذج أعمال والذي يكون الهدف منه الإحتفاظ بالموجودات من أجل تحصيل التدفقات النقدية التعاقدية وبيع الموجودات المالية.
 - ينتج عن الشروط التعاقدية للموجود المالي في تواريخ محددة تدفقات نقدية تكون مجرد دفعات للمبلغ الأصلي والفائدة على المبلغ الأصلي القائم.
- يتم قياس جميع الموجودات المالية الأخرى (بإستثناء الموجودات المالية المصنفة بالتكلفة المطفأة أو القيمة العادلة من خلال الدخل الشامل الآخر) لاحقاً بالقيمة العادلة من خلال الربح أو الخسارة.
- عند الإعتراف المبدئي بالإستثمار في أدوات حقوق الملكية غير المحتفظ به للمتاجرة وقررت المنشأة منذ الإقتناء معالجة فروقات تقييم القيمة العادلة من خلال الدخل الشامل الآخر وإن إختارت المنشأة هذه المعالجة لا تستطيع الرجوع عنها.

إيضاحات حول القوائم المالية الموحدة للسنة المنتهية في ٣١ كانون الأول ٢٠٢٣

القياس اللاحق للموجودات المالية

لاحقاً يتم قياس الموجودات المالية كما يلي:

الموجودات المالية	القياس اللاحق
موجودات مالية بالقيمة العادلة من خلال الربح أو الخسارة	يتم قياس هذه الموجودات لاحقاً بالقيمة العادلة. صافي الأرباح أو الخسائر متضمناً ذلك أي فوائد دائنة أو توزيعات أرباح، فيتم الاعتراف بها في الربح أو الخسارة.
الموجودات المالية بالتكلفة المطفأة	يتم قياس هذه الموجودات لاحقاً بالتكلفة المطفأة باستخدام طريقة الفائدة الفعالة. يتم تخفيض التكلفة المطفأة بمبلغ خسائر التدني. يتم الاعتراف بإيرادات الفوائد وأرباح وخسائر فروقات العملة وخسائر التدني في الربح أو الخسارة. وكذلك أي أرباح أو خسائر تنشأ عن عملية الاستبعاد فيتم الاعتراف بها في الربح أو الخسارة.
أدوات الملكية بالقيمة العادلة من خلال الدخل الشامل الآخر	يتم قياس هذه الموجودات لاحقاً بالقيمة العادلة. يتم الاعتراف بكافة التغيرات التي تطرأ على هذه الموجودات في الدخل الشامل الآخر ولا يتم أبداً إعادة تصنيفها إلى الربح أو الخسارة، باستثناء توزيعات الأرباح فيتم الاعتراف بها ضمن الربح والخسارة.
أدوات الدين بالقيمة العادلة من خلال الدخل الشامل الآخر	يتم قياس هذه الموجودات لاحقاً بالقيمة العادلة. يتم الاعتراف بإيراد الفائدة المحسوب باستخدام طريقة الفائدة الفعالة، وأرباح وخسائر فروقات العملة وخسائر التدني في الربح أو الخسارة. يتم الاعتراف بالأرباح والخسائر الأخرى في الدخل الشامل الآخر. عند الاستبعاد، فيتم تصنيف الأرباح والخسائر المتراكمة في الدخل الشامل الآخر إلى الربح أو الخسارة.

إستبعاد الموجودات المالية

يتم إستبعاد الموجود المالي (أو جزء من الموجود المالي أو جزء من مجموعة موجودات مالية متشابهة) عند:

- إنتهاء الحق في إستلام التدفقات النقدية من الموجود المالي؛ أو
- قيام المنشأة بتحويل الحقوق التعاقدية لإستلام التدفقات النقدية من الموجود المالي أو إلتزامها بتسديد التدفقات النقدية المستلمة من الموجود المالي بالكامل إلى طرف ثالث.

المطلوبات المالية

- المطلوب المالي هو أي مطلوب يكون عبارة عن:

- أ. إلتزام تعاقدي لتسليم نقد أو موجود مالي آخر إلى منشأة أخرى، أو لتبادل الموجودات أو المطلوبات المالية مع منشأة أخرى بموجب شروط من المتوقع أن تكون غير إيجابية للمنشأة، أو
- ب. عقد من الممكن أو ستم تسويته في أدوات حقوق الملكية الخاصة بالمنشأة.

- يتم الاعتراف مبدئياً بالمطلوبات المالية بالقيمة العادلة مطروحا منها تكاليف المعاملات التي تحمل مباشرة على إصدار هذه المطلوبات، باستثناء المطلوبات المالية المصنفة بالقيمة العادلة من خلال الربح أو الخسارة والتي تقاس مبدئياً بالقيمة العادلة.

- بعد الاعتراف المبدئي، تقوم المنشأة بقياس جميع المطلوبات المالية حسب التكلفة المطفأة باستخدام طريقة الفائدة الفعالة، باستثناء المطلوبات المالية المصنفة بالقيمة العادلة من خلال الربح أو الخسارة والتي تقاس بالقيمة العادلة وبعض المطلوبات المالية الأخرى المحددة والتي لا تقاس حسب التكلفة المطفأة، يتم الاعتراف بالمطلوبات المالية ضمن هذه الفئة بالقيمة العادلة، ويتم الاعتراف بالمكاسب أو الخسائر الناتجة عن التغيرات في القيمة العادلة ضمن الربح أو الخسارة.

الذمم التجارية الدائنة والمستحقات

الذمم التجارية الدائنة والمستحقات هي التزامات للدفع مقابل البضائع أو الخدمات التي تم إستلامها أو التزود بها سواء تم تقديم فواتير بها أو تم الإتفاق رسمياً بشأنها مع المورد أم لا.

مقاصة الأدوات المالية

يتم مقاصة الموجودات المالية والإلتزامات المالية مع إظهار صافي القيمة في قائمة المركز المالي فقط إذا كان هناك حق قانوني حالي واجب النفاذ لمقاصة المبالغ المعترف بها ووجود نية للتسوية على أساس الصافي، أو بيع الموجودات وتسوية الإلتزامات في نفس الوقت.

النقد والنقد المعادل

هو النقد في الصندوق والحسابات الجارية والودائع قصيرة الأجل لدى البنوك ذات فترات إستحقاق لثلاثة أشهر أو أقل، والتي لا تكون معرضة لمخاطر هامة للتغير في القيمة.

الذمم التجارية المدينة

الذمم التجارية المدينة هي الموجودات المالية غير المشتقة ذات الدفعات الثابتة أو المحددة والتي لم يتم تسعيرها في سوق نشط.
تظهر الذمم التجارية المدينة بقيمة الفواتير مطروحاً منها مخصص الخسائر الإئتمانية المتوقعة والذي يمثل تدني القيمة القابلة لتحصيل الذمم.

الإستثمار في المنشآت الزميلة

المنشأة الزميلة هي منشأة يمارس المستثمر تأثيراً هاماً عليها، وهي ليست منشأة تابعة أو حصة في مشروع مشترك. ويعرف التأثير الهام بأنه القدرة على المشاركة في القرارات المتعلقة بالسياسات المالية والتشغيلية للمنشأة المستثمر بها وليس السيطرة أو السيطرة المشتركة على هذه السياسات ويتوفر التأثير الهام عندما تكون مساهمة المنشأة بنسبة من ٢٠% إلى ٥٠% من حقوق التصويت في المنشأة المستثمر بها.
يتم إحتساب إستثمارات المنشأة في منشآتها الزميلة بإستخدام طريقة حقوق الملكية. بموجب طريقة حقوق الملكية، يتم الإعتراف أولاً بالإستثمار في المنشأة الزميلة بالتكلفة ويتم زيادة أو إنقاص المبلغ المسجل للإعتراف بحصة المستثمر من أرباح أو خسائر الجهة المستثمر بها بعد تاريخ الشراء. ويتم الإعتراف بحصة المستثمر من أرباح أو خسائر الجهة المستثمر بها في حساب الربح أو الخسارة للمستثمر. تخفض التوزيعات المستلمة من الجهة المستثمر بها من المبلغ المسجل للإستثمار.
يتم عرض حصة المنشأة في أي تغيير في الدخل الشامل الآخر لتلك المنشآت المستثمر بها كجزء من قائمة الدخل الشامل الآخر للمنشأة.
يتم إعداد القوائم المالية للمنشأة الزميلة لنفس الفترة الخاصة بالمنشأة. وعند الضرورة، يتم إجراء تعديلات لجعل السياسات المحاسبية تتماشى مع سياسات المنشأة.
عند عدم توحيد القوائم المالية، يتم المحاسبة عن الإستثمار في المنشأة الزميلة بطريقة التكلفة أو حقوق الملكية أو المعيار الدولي لإعداد التقارير المالية رقم (٩).
تحدف الأرباح والخسائر الناتجة من المعاملات الداخلية بين المنشأة والمنشآت الزميلة بقيمة حصة المنشأة في المنشآت الزميلة ذات العلاقة.

تدني قيمة الموجودات المالية

في كل تاريخ تقرير مالي، تقوم المنشأة بتقييم فيما إذا كانت الموجودات المالية المسجلة بالتكلفة المطفأة وأدوات الدين بالقيمة العادلة من خلال الدخل الشامل الآخر قد تدنت إئتمانياً. يعتبر الأصل المالي قد تدني إئتمانياً عند وقوع حدث أو أكثر له أثر سلبي على التدفقات النقدية المتوقعة للموجودات المالية.
تعترف المنشأة بمخصص الخسارة الإئتمانية المتوقعه لـ:
- الموجودات المالية المقاسة بالتكلفة المطفأة.
- الإستثمارات في أدوات الدين المقاسة بالقيمة العادلة من خلال الدخل الشامل الآخر.
- موجودات العقود.

إيضاحات حول القوائم المالية الموحدة للسنة المنتهية في ٣١ كانون الأول ٢٠٢٣

- تقيس المنشأة مخصص الخسارة بمبلغ يساوي العمر الإئتماني للخسارة الإئتمانية المتوقعة.
- يتم قياس مخصص الخسارة للذمم التجارية المدينة وموجودات العقود دائماً بمبلغ يساوي العمر الإئتماني للخسارة الإئتمانية المتوقعة.
- عند تحديد فيما إذا كان خطر الإئتمان لأصل مالي قد زاد بشكل جوهري منذ الإقرار المبني وعند تقدير الخسارة الإئتمانية المتوقعة، فإن المنشأة تأخذ بعين الاعتبار المعلومات المعززة ذات العلاقة والمتاحة دون تكلفة زائدة أو جهد مفرط بناءً على خبرة المنشأة التاريخية والمعلومات الإستشرافية.
- تعتبر المنشأة الأصل المالي متعثراً عندما:
 - من غير المرجح أن يسد العميل التزاماته الإئتمانية إلى المنشأة بالكامل، دون رجوع المنشأة إلى إتخاذ إجراءات مثل تحصيل أوراق مالية (إن وجدت)؛ أو
 - يتجاوز إستحقاق الأصل المالي أكثر من ٣٦٠ يوم.
- يتم طرح مخصص الخسارة للموجودات المالية المقاسة بالتكلفة من القيمة الإجمالية المسجلة لهذه الموجودات.
- يتم شطب الأصل المالي عندما لا يكون هناك توقع معقول باسترداد التدفقات النقدية التعاقدية. وتقوم المنشأة بشطب المبلغ الإجمالي للأصل المالي في حال تصفية المنشأة أو إعلان الإفلاس أو إصدار حكم محكمة برفض دعوى المطالبة بالأصل المالي.

المخصصات

- المخصصات هي إلتزامات حالية (قانونية أو إستنتاجية) ناتجة عن أحداث سابقة، ومن المحتمل تسوية هذه الإلتزامات وتقدير مبالغها بطريقة موثوقة. وتمثل القيمة المعترف بها كمخصص أفضل قيمة محتملة ولازمة من النفقات لتسوية الإلتزام الحالي في تاريخ قائمة المركز المالي.
- تراجع المخصصات وتعديل في تاريخ كل قائمة مركز مالي. إذا إنعدمت إمكانية حصول تدفقات خارجية لتسوية المخصصات، يتم عكس المخصصات وتسجيلها كدخل.
- إذا كانت المنشأة تتوقع أن يتم التعويض عن جزء أو كامل أي مخصص، فيتم الإقرار بالذمة المدينة ضمن الموجودات إذا كانت التعويضات فعلياً مؤكدة ويمكن قياس قيمتها بشكل يعتمد عليه.
- يتم عرض المصروفات المتعلقة بأي مخصص في قائمة الدخل بالصافي بعد طرح أي تعويضات.
- إذا كان تأثير القيمة الزمنية للنقود مادياً، يتم خصم المخصصات باستخدام معدل ما قبل الضريبة الحالي الذي يعكس المخاطر المحددة للإلتزام. وعند إستخدام الخصم يتم الإقرار بالزيادة في المخصص بمرور الوقت على أنها تكلفة مالية.

الأطراف ذات العلاقة

- تمثل المعاملات مع الأطراف ذات العلاقة تحويل الموارد والخدمات أو الإلتزامات ما بين الأطراف ذات العلاقة.
- يتم إعتداد أسس وشروط التعاملات بين الأطراف ذات العلاقة من قبل الإدارة.

حصة السهم الأساسية من الأرباح والخسائر

- تحتسب حصة السهم الأساسية من الأرباح عن طريق تقسيم الربح أو الخسارة المخصصة، على المتوسط المرجح للأسهم العادية القائمة خلال السنة.

الإعتراف بالإيرادات

- تعترف المنشأة بالإيراد من بيع السلع أو تقديم الخدمة عند نقل السيطرة إلى المشتري.
- تقاس الإيرادات على أساس المقابل المحدد في أي عقد مبرم مع العميل والمتوقع إستلامه وتستبعد المبالغ المحصلة لصالح أطراف أخرى.
- تخفض الإيرادات بمبلغ الخصومات التجارية أو الكمية وكافة الخصومات المتوقعة التي تسمح بها المنشأة.

بيع المواد الخرسانية المصنعة الجاهزة

- تقوم الشركة ببيع المواد الخرسانية المصنعة إلى العملاء من خلال منافذ البيع الخاصة بها. ويتم الاعتراف بالإيراد عند نقل السيطرة والتي تمثل تسليم المواد الخرسانية للعملاء في المواقع المحددة من قبلهم والحصول على سندات استلام معتمدة من قبلهم وإصدار الفاتورة.

حق الإرجاع

العميل لديه الحق في الإرجاع في غضون (١٤) يوماً، في الوقت نفسه فإن المنشأة لديها الحق في إسترداد المنتج عندما يمارس العميل حقه في الإرجاع، تستخدم المنشأة خبرتها التاريخية المتراكمة لتقدير عدد المردودات وأن تأخذ بالحسبان أن لا يكون هنالك إحصائية كبيرة لتعديل جوهرى في الإيرادات المعترف بها.

عقود التأجير

- تصنف عقود التأجير كعقود تأجير تمويلية عندما تحول بنود العقد جميع المخاطر ومنافع الملكية إلى المستأجر. أما الأنواع الأخرى من العقود التأجيرية فتصنف على أنها عقود تشغيلية. ويتم تصنيف العقود عند بدء العمل بالعقد التأجيرى.
- يتم الاعتراف بالدخل التأجيرى من عقد التأجير التشغيلي بشكل ثابت ومتساوي خلال مدة العقد ذو العلاقة. وتضاف التكاليف المباشرة المبدئية التي تكبدتها المنشأة عند التفاوض وإعداد العقد إلى القيمة التي يظهر بها الموجود المؤجر في قائمة المركز المالي ويتم الاعتراف بها كمصاريف خلال مدة العقد بنفس الطريقة التي تعتمد للدخل التأجيرى. ويتم إستهلاك الموجودات المؤجرة بموجب عقود تأجير تشغيلية إستناداً إلى نفس سياسات الإستهلاك التي تتبعها المنشأة للموجودات المشابهة.

تكاليف الإقتراض

- تكاليف الإقتراض هي الفائدة والتكاليف الأخرى التي تكبدتها المنشأة عند إقتراض الأموال.
- يتم إعتبار تكاليف الإقتراض كمصروفات في الفترة التي تم تكبدها.

ضريبة الدخل

- تحتسب ضريبة الدخل وفقاً للقوانين والأنظمة المعمول بها في المملكة الأردنية الهاشمية.

العملات الأجنبية

- يتم تحويل التعاملات التي تتم بعملات أخرى غير العملة الوظيفية (العملات الأجنبية) بحسب أسعار الصرف السائدة في تاريخ حدوث التعاملات.
- بتاريخ كل قائمة مركز مالي يتم تحويل البنود النقدية المسجلة بعملات أجنبية إلى العملة الوظيفية حسب أسعار الصرف بتاريخ القائمة (سعر الإغلاق). أما البنود غير النقدية المقاسة حسب التكلفة التاريخية بعملات أجنبية فيتم تحويلها بإستخدام أسعار الصرف السائدة في تاريخ حدوث التعاملات. يتم تحويل البنود غير النقدية المقاسة بالقيمة العادلة بعملات أجنبية بإستخدام أسعار الصرف السائدة في التاريخ الذي تم فيه تحديد القيمة العادلة.
- يتم الاعتراف بفروقات أسعار الصرف الناتجة من تسوية البنود النقدية أو تحويل بنود نقدية كانت قد إستخدمت أسعار صرف تختلف عن تلك التي إستخدمت عند الاعتراف المبدئي بها خلال الفترة أو في قوائم مالية سابقة من ضمن الربح أو الخسارة في الفترة التي ظهرت خلالها.

الإلتزامات الطارئة

- الإلتزامات الطارئة هي إلتزامات محتملة تعتمد على إحصائية ظهور أحداث مستقبلية غير مؤكدة، أو هي إلتزامات حالية بدون إحصائية حدوث دفعات أو عدم إمكانية قياسها بطريقة موثوقة.
- لا يتم الاعتراف بالإلتزامات الطارئة في القوائم المالية.

الشركة أساس للصناعات الخرسانية
شركة مساهمة عامة محدودة
عنان - المملكة الأردنية الهاشمية

إيضاحات حول القوائم المالية الموحدة للسنة المنتهية في ٣١ كانون الأول ٢٠٢٣

٣- ممتلكات وآلات ومعدات

المجموع	ديتيل أردني	مشاريع تحت التنفيذ (٢)	أجهزة وبرامج كمبيوتر	آلات ومعدات	سيارات	آلات ومعدات	مباني	أراضي	٢٠٢٣
	ديتيل أردني	ديتيل أردني	ديتيل أردني	ديتيل أردني	ديتيل أردني	ديتيل أردني	ديتيل أردني	ديتيل أردني	التكلفة
٢٠,٢٣٧,٣٩٦	١١٨,٤٣١	٤٤,٩٣٣	٣١,١١٨	٣,٢٢٨,٤٨٤	١٠,٦١٢,٩٣٠	٣,٥٦٢,٧٠٤	٢,٦٣٧,٧٩٦	الرصيد في بداية السنة	
٩١,٧٥٥	-	-	-	١٢,٢٥٩	٧٠,٠٩١	٩,٤٠٥	-	إضافات	
(٣,٩٧٧)	(١١٨,٤٣١)	-	-	١٣,١٩٦	-	-	-	تحويلات	
٢٠,٢٣٥,١٧٤	-	١٤٦,١٩١	٣١,١١٨	٣,٢٥٢,٩٢٩	١٠,٦٨٣,٠٢١	٣,٥٧٢,١٠٩	٢,٦٣٧,٧٩٦	الرصيد في نهاية السنة	
١٣,٠١٣,٩٤٠	-	٤٤,٨٢٥	٢٩,٢٧٨	٢,٥٤٩,٠١٣	٩,٠٣٤,٣١٦	١,٣٥٦,٥٠٨	-	الإستهلاك المتراكم	
٤٤٥,٥٨٣	-	١,٣٠٤	٣٩٤	١٢١,١٣٢	٢٤٤,٦٧٣	٧٨,٠٨٠	-	الرصيد في بداية السنة	
-	-	-	-	-	-	-	-	إستهلاكات (٣٣)	
١٣,٤٥٩,٥٢٣	-	٤٦,١٢٩	٢٩,٦٧٢	٢,٦٢٧,٨٨٥	٩,٢٧٨,٩٨٩	١,٤٣٤,٥٨٨	-	إستهلاكات	
٦,٨٦٥,٦٥١	-	١٠٠,٠٦٢	١,٤٤٦	٥٨٣,٧٩٤	١,٤٠٤,٠٣٢	٢,١٣٨,٥٢١	٢,٦٣٧,٧٩٦	الرصيد في نهاية السنة	
-	-	-	-	-	-	-	-	الصافي	
٢,٠١٣,٧٤٨	١٠٥,٢٣٥	٤٤,٩٣٣	٣١,١١٨	٢,١٨٣,٤٢٢	١٠,٥٩٧,٥٠٠	٢,٥٦٢,٧٠٤	٢,٦٣٧,٧٩٦	التكلفة	
١٣٧,٩٢٧	١٣,١٩٦	-	-	٤٥,٠٢٢	٧٩,٧٠٩	-	-	الرصيد في بداية السنة	
(٦٤,٢٧٩)	-	-	-	-	(٦٤,٢٧٩)	-	-	إضافات	
٢,٠٢٣,٣٧٦	١١٨,٤٣١	٤٤,٩٣٣	٣١,١١٨	٢,٢٢٨,٤٨٤	١٠,٦١٢,٩٣٠	٢,٥٦٢,٧٠٤	٢,٦٣٧,٧٩٦	الرصيد في نهاية السنة	
١٢,٦٣١,٠٣٢	-	٤٤,٧٢٩	٢٨,٨٤٥	٢,٤٢٣,٣٢٤	٨,٨٤٥,٥٤١	١,٣٨١,٥٧٣	-	الإستهلاك المتراكم	
٤٣١,٥٠٨	-	٧٦	٤٣٣	١١٨,٦٨٩	٢٣٧,٣٧٥	٧٤,٩٣٥	-	الرصيد في بداية السنة	
(٤٨,٦٠٠)	-	-	-	-	(٤٨,٦٠٠)	-	-	إستهلاكات (٣٣)	
١٢,٠٨٢,٩٤٠	-	٤٤,٨٢٥	٢٩,٣٧٨	٢,٥٤٩,٠١٣	٩,٠٣٤,٣١٦	١,٣٥٦,٥٠٨	-	الرصيد في نهاية السنة	
٧,٢٢٣,٤٥٦	١١٨,٤٣١	١٠٨	١,٨٤٠	٢٧٩,٤٧١	١,٥٧٨,٦١٤	٢,٢٠٧,١٩٦	٢,٦٣٧,٧٩٦	الصافي	

إيضاحات حول القوائم المالية الموحدة للسنة المنتهية في ٣١ كانون الأول ٢٠٢٣

(*) يتألف بند مشاريع تحت التنفيذ مما يلي:

٢٠٢٢	٢٠٢٣	
دينار أردني	دينار أردني	
١٠١,٢٥٨	-	برنامج محاسبي
١٧,١٧٣	-	دفعات على شراء ممتلكات والآت ومعدات
١١٨,٤٣١	-	المجموع

(**) فيما يلي توزيع الاستهلاك على قائمة الدخل الشامل خلال السنة:

٢٠٢٢	٢٠٢٣	
دينار أردني	دينار أردني	
٣٤٧,٩٨٠	٣٥٩,٨٣٦	مصاريف صناعية
٧٤,٩٧٧	٧٦,٠٠٣	تكلفة إيراد النقل
٧,٤٣٢	٨,٦٢٥	مصاريف إدارية
١,١١٩	١,١١٩	مصاريف بيع وتوزيع
٤٣١,٥٠٨	٤٤٥,٥٨٣	المجموع

٤ - إستثمار في شركات زميلة

٢٠٢٢	٢٠٢٣	نسبة الإستثمار	عدد الأسهم	الكيان القانوني	بلد التأسيس	اسم الشركة
دينار أردني	دينار أردني	%				
١,٠٩٠,٢٢٠	١,٢٥٥,٢٣٧	١١,٨٧	٨٨٥,٥٢٢	م.ع.م.	الأردن	شركة نفخ للصناعات الخرسانية
١٠,٩١٧	٢٣٨,٢٥٧	٢	٣٧٧,١٩٨	م.ع.م.	الأردن	شركة البطاقت للعلبية
١,٥٠١,٥٤٧	١,٤٩٣,٧٩٤					المجموع

(*) فيما يلي بيان حركة الإستثمارات خلال السنة:

٢٠٢٢	٢٠٢٣	
دينار أردني	دينار أردني	
١,٦٢١,٤٠٤	١,٥٠١,٥٤٧	الرصيد في بداية السنة
١٤,٦٢٥	١٣٨,٧٧٢	حصة الشركة في نتائج أعمال الشركات الزميلة
(١٢٩,٤٢٠)	(١٧٢,٥٦٠)	تدني في قيمة إستثمار في شركة زميلة
(٥,٠٦٢)	٢٦,٠٣٥	التغير في القيمة العادلة لموجودات مالية بالقيمة العادلة من خلال الدخل الشامل الأخر - شركات زميلة
١,٥٠١,٥٤٧	١,٤٩٣,٧٩٤	الرصيد في نهاية السنة

إيضاحات حول القوائم المالية الموحدة للسنة المنتهية في ٣١ كانون الأول ٢٠٢٣

(**) فيما يلي بيان المعلومات الملخصة حول الشركات الزميلة:

اسم الشركة	النشاط	نسبة الملكية	مجموع الموجودات	مجموع المطلوبات	الأرباح المحتفظ بها	الربح
		%	دينار أردني	دينار أردني	(الخصائر المتراكمة)	(الخصائر)
شركة القدس للصناعات الخرسانية ^(٢٢٢)	صناعي	١١,٨٧	١٦,٥٠٤,٢٧٧	٧,٥٦٢,٥٦٧	١٢,٧٢٦,٢٨٥	١,١١٦,٠٩٦
شركة لطائف للعلبة ^(٢٢٣)	خدمي	٢	١٩,٦١٠,٨٩٠	١٣,٨٤٥,٢٠٩	(١٠,١٥٦,٨٤٢)	(٢,٠٠٠,٠٠٠)

(**/*) من ضمن الاستثمارات هنالك ١٠,٠٠٠ سهم في شركة القدس للصناعات الخرسانية كما في ٣١ كانون الأول ٢٠٢١ محجوزة مقابل عضوية في مجلس إدارة الشركة.
(**/*) تم تقييم حصة الشركة في نتائج أعمال الشركة الزميلة المذكورة في البند أعلاه بناءً القوائم المالية المراجعة المرحلية للسنة المنتهية في ٣١ كانون ٢٠٢٠ وذلك لعدم صدور القوائم المالية النهائية حتى تاريخ إصدار تقريرنا.

٥- موجودات مالية بالقيمة العادلة من خلال الدخل الشامل الآخر

٢٠٢٢	٢٠٢٣	
دينار أردني	دينار أردني	
٣٤٣,٨١٦	٣٤٣,٨١٦	التكلفة (*)
(٢٩١,٤٤٩)	(٢٤٧,٨٨٩)	التغير المتراكم في القيمة العادلة
٥٢,٣٦٧	٩٥,٩٢٧	الصافي

(*) من ضمن بند الإستثمارات هنالك ١٠,٠٠٠ سهم في الشركة العالمية للوساطة والأسواق المالية كما في ٣١ كانون الأول ٢٠٢١ محجوزة مقابل عضوية في مجلس إدارة الشركة.

٦- مخزون

٢٠٢٢	٢٠٢٣	
دينار أردني	دينار أردني	
٤٩١,٤٩٤	٣٦٨,٥٩٧	بضاعة جاهزة
٢٧١,٦٤٩	٢٨٩,٩٣٣	قطع غيار
٨١,٥٢٠	١١٥,٧١٠	مواد خام
٣٠,٠٣٧	١٤,١٣٢	بضاعة في الطريق
(٣٠,٠٠٠)	(٣٠,٠٠٠)	يطرح : مخصص بضاعة بطيئة الحركة وتالفة
٨٤٤,٧٠٠	٧٥٨,٣٧٢	المجموع

إيضاحات حول القوائم المالية الموحدة للسنة المنتهية في ٣١ كانون الأول ٢٠٢٣

٧- أرصدة مدينة أخرى

٢٠٢٢	٢٠٢٣	
دينار أردني	دينار أردني	
٢٥,١٤٥	٨٨,٦٠٥	دفعات مقدماً لموردين
٣٤,١٧٨	٣٤,١٧٨	تأمينات مستردة
٥٠,٤٢٠	٣١,٢٧١	مصاريف مدفوعة مقدماً
٢٢,٠٠٠	٢٨,٠٥٠	تأمينات بنكية
١٥,٥٣١	١٧,٦٥٨	دفعات على حساب ضريبة الدخل
٤,٦٣٤	١١,٠٥٨	أخرى
٧,٤٦١	١,٣٤١	سلف عمل
٤٨٩	٧٣٧	دفعات مقدمة لحساب مساهمة الوطنية
-	١٢٦	ذمم بطاقات إئتمانية
١٥٩,٨٥٨	٢١٣,٠٢٤	المجموع

٨- ذمم تجارية مدينة

٢٠٢٢	٢٠٢٣	
دينار أردني	دينار أردني	
٧٥٦,٢٠٠	٩٧٤,٧٦٣	ذمم تجارية (*)
٣٦٤,٥٣٥	٢١٢,٥٩٠	شيكات في الصندوق
(٤٩٨,١٣١)	(٣٤٥,١٣١)	ي طرح: مخصص خسائر إئتمانية متوقعة (**)
٦٢٢,٦٠٤	٨٤٢,٢٢٢	الصافي

(*) حسب سياسة الإئتمان للشركة، فإن فترة السماح للعملاء ٦٠ يوم ضمن النشاط الإعتيادي للشركة، وفيما يلي أعمار الذمم التجارية حسب فواتير البيع المصدرة:

٢٠٢٢	٢٠٢٣	
دينار أردني	دينار أردني	
٢٧٦,٥٢١	٤٩٢,٨٩٠	١ - ٦٠ يوم
٢٦,٧٦٥	٣١,٧٥٠	٦١ - ١٢٠ يوم
٨٠,٧٦٢	٣٦,٨٧٢	١٢١ - ١٨٠ يوم
٤٠,١٤٤	٧٣,٨١٣	١٨١ - ٣٦٥ يوم
٣٣٢,٠٠٨	٣٣٩,٤٣٨	٣٦٥ فما فوق
٧٥٦,٢٠٠	٩٧٤,٧٦٣	المجموع

(**) فيما يلي حركة المخصص الخسائر الإئتمانية المتوقعة خلال السنة:

٢٠٢٢	٢٠٢٣	
دينار أردني	دينار أردني	
٤٩٨,١٣١	٤٩٨,١٣١	الرصيد في بداية السنة
-	(١٥٣,٠٠٠)	رد مخصص إنتقت الحاجة إليه
٤٩٨,١٣١	٣٤٥,١٣١	الرصيد في نهاية السنة

إيضاحات حول القوائم المالية الموحدة للسنة المنتهية في ٣١ كانون الأول ٢٠٢٣

٩- نقد ونقد معادل

٢٠٢٢	٢٠٢٣	
دينار أردني	دينار أردني	
١٣٥,٣٩٥	١٨٤,٢٤٤	حسابات جارية لدى البنوك
١٠,٩٨٥	-	نقد في الصندوق
١٤٦,٣٨٠	١٨٤,٢٤٤	المجموع

١٠- إحتياطي إجباري

الإحتياطي الإجباري في الشركة الأم (شركة مساهمة عامة)

- يتم تكوين الإحتياطي الإجباري وفقاً لأحكام قانون الشركات الأردني بإستقطاع نسبة ١٠% من صافي ربح السنة، ويتوقف هذا الإقتطاع متى بلغ الإحتياطي ربع رأسمال الشركة المصرح به. إلا أنه يجوز بموافقة الهيئة العامة للشركة الإستمرار في إقتطاع هذه النسبة السنوية إلى أن يبلغ هذا الإحتياطي ما يعادل مقدار رأسمال الشركة المصرح به. إن هذا الإحتياطي غير قابل للتوزيع.
- للهيئة العامة وبعد إستنفاد الإحتياطيات الأخرى أن تقرر في إجتماع غير عادي إطفاء خسائرها من المبالغ المتجمعة في حساب الإحتياطي الإجباري، على أن يعاد بناؤه وفقاً لأحكام القانون.

الإحتياطي الإجباري في الشركة التابعة (شركة ذات مسؤولية محدودة)

- يتم تكوين الإحتياطي الإجباري وفقاً لأحكام قانون الشركات الأردني بإستقطاع نسبة ١٠% من صافي ربح السنة، ويتوقف هذا الإقتطاع متى بلغ الإحتياطي رأسمال الشركة. إن هذا الإحتياطي غير قابل للتوزيع.
- للهيئة العامة وبعد إستنفاد الإحتياطيات الأخرى أن تقرر في إجتماع غير عادي إطفاء خسائرها من المبالغ المتجمعة في حساب الإحتياطي الإجباري، على أن يعاد بناؤه وفقاً لأحكام القانون.

١١- إحتياطي إختياري

- يتم تكوين الإحتياطي الإختياري وفقاً لأحكام قانون الشركات الأردني بإستقطاع نسبة لا تزيد عن ٢٠% من صافي أرباح السنة.

١٢- أرباح محتفظ بها

- بلغت نسبة الأرباح المقترح توزيعها على المساهمين للعام الحالي ٣% أو ما يعادل ٢١٣,٦٠٠ دينار أردني (٢,٥%) لعام (٢٠٢٢)، وهذه النسبة خاضعة لموافقة الهيئة العامة للمساهمين.

إيضاحات حول القوائم المالية الموحدة للسنة المنتهية في ٣١ كانون الأول ٢٠٢٣

١٣- أرصدة دائنة أخرى

٢٠٢٢	٢٠٢٣	
دينار أردني	دينار أردني	
١٤٠,٧٨٦	١٩٥,٢٦٨	دفعات مقدمة من العملاء
٧١,٥٥٥	٩٩,٠٥٥	مخصص مكافآت
١٢,٣١٦	٥٦,٨٨٨	أمانات صندوق الإيداع
٣٢,٤٢٩	٤٩,١٦٨	أمانات ضريبة المبيعات
١١٩,١٠٢	٤٨,٦٩٣	مصاريف مستحقة
٢٦,٠٢١	٣٢,٣١٨	مخصص مكافأة نهاية الخدمة
٢٥,٨٦٣	٢٥,٨٦٣	أمانات مساهمين
٢٥,١٩١	١٩,٤٩٢	أمانات الضمان الاجتماعي
-	١١,١١٢	مخصص قضايا
٢٠	٦,١٦٥	ذمم موظفين
١,٧١٥	٢,٧٦٢	أمانات مساهمة الوطنية
١,٧٢١	٦١٥	أمانات ضريبة دخل موظفين
-	١٧٧	أخرى
٨٤٨	-	أمانات للغير
٤٥٧,٥٦٧	٥٤٧,٥٧٦	المجموع

١٤- مخصص ضريبة الدخل

٢٠٢٢	٢٠٢٣	
دينار أردني	دينار أردني	
٢٩,٢١٠	٢٦,٥١٦	الرصيد في بداية السنة
٢٦,٢١٦	١٣,٨٠٨	المكون خلال السنة
(٢٨,٩١٠)	(١٦,٨٨٤)	المدفوع خلال السنة
٢٦,٥١٦	٢٣,٤٤٠	الرصيد في نهاية السنة

الشركة الأم

- تم تقديم الاقرارات الضريبية عن جميع السنوات ولغاية السنة ٢٠٢٢.
- تم تدقيق الضريبي لفرع عمان من قبل مدقق الضريبي وانتهاء الوضع الضريبي لغاية السنة ٢٠١٩ ولم يتم تدقيق وتسوية الوضع الضريبي للسنوات من ٢٠٢٠ الى ٢٠٢٢ حتى تاريخه.
- تم تدقيق الضريبي لفرع العقبة من قبل مدقق الضريبي وانتهاء الوضع الضريبي لغاية السنة ٢٠٢١.

الشركة التابعة

- تم تقديم إقرارات الضريبة لغاية سنة ٢٠٢٢ ولم يتم تدقيق الوضع الضريبي من قبل مدقق الضريبة عن الأعوام ٢٠٢١ و٢٠٢٢ لغاية تاريخه

١٥- أطراف ذات علاقة

- تتمثل ذمم أطراف ذات علاقة بدمم الشركات الزميلة والشركة التابعة والشركات التي يملك فيها المساهمون الرئيسيون حصص.

إيضاحات حول القوائم المالية الموحدة للسنة المنتهية في ٣١ كانون الأول ٢٠٢٣

- تتألف ذمم أطراف ذات علاقة دائنة مما يلي:

٢٠٢٢	٢٠٢٣	
دينار أردني	دينار أردني	
٨٣٦,٦٤٧	٦٤١,٩٦٥	ذمم اطراف ذات علاقة دائنة (*)
٢٣٩,٩٣١	-	شيكات موجلة الدفع (**)
١,٠٧٦,٥٧٨	٦٤١,٩٦٥	المجموع

(*) تتألف ذمم دائنة أطراف ذات علاقة مما يلي:

٢٠٢٢	٢٠٢٣	
دينار أردني	دينار أردني	
٤٧٥,٠٦٣	٣٦٠,٢٥٧	شركة الباطون الجاهز والتوريدات الإنشائية
٢٦٠,٧٨٥	٢١٨,٩٧١	شركة مسافات للنقل المتخصص
٢٤,١٣٤	٦٢,٦٣٢	شركة تكنولوجيا الباطون
٨٢٠	١٠٥	شركة مسافات لتأجير السيارات
٧٥,٨٤٥	-	شركة إسمنت القطرانة
٨٣٦,٦٤٧	٦٤١,٩٦٥	المجموع

(**) تتألف شيكات موجلة الدفع - أطراف ذات علاقة مما يلي:

٢٠٢٢	٢٠٢٣	
دينار أردني	دينار أردني	
٢١٩,٩٣١	-	شركة مسافات للنقل المتخصص
٢٠,٠٠٠	-	شركة تكنولوجيا الباطون
٢٣٩,٩٣١	-	المجموع

- إن المعاملات مع الأطراف ذات العلاقة تشغيلية في معظمها، إن المعاملات الهامة مع الأطراف ذات العلاقة والمتضمنة في قائمة الدخل الشامل هي كالاتي:

٢٠٢٢	٢٠٢٣	
دينار أردني	دينار أردني	
٣٣٥,٧٧٣	٧٣٠,١١٢	مبيعات
١,٢٨٢,٣٨٠	١,٠٥٦,٦٤٣	مشتريات (تكلفة المبيعات)
١٨٧,٢٣٤	١٥١,٠٢١	مصاريف صناعية
٢٤,٠٠٠	٢٤,٠٠٠	إيرادات أخرى
٢٨٢,٤٠٨	٢٤٩,٧٢٠	مصاريف بيع وتوزيع

إيضاحات حول القوائم المالية الموحدة للسنة المنتهية في ٣١ كانون الأول ٢٠٢٣

١٦ - ذمم تجارية دائنة

٢٠٢٢	٢٠٢٣	
دينار أردني	دينار أردني	
٩٨٥,٤٨٣	١,٠٩٢,٩٣٧	شيكات مؤجلة الدفع
٥٩١,٥٨٠	٤٦٨,٠٦٢	ذمم تجارية
<u>١,٥٧٧,٠٦٣</u>	<u>١,٥٦٠,٩٩٩</u>	المجموع

١٧ - تكلفة المبيعات

٢٠٢٢	٢٠٢٣	
المجموع	المجموع	عمان
دينار أردني	دينار أردني	دينار أردني
٧٦,٢٢٦	٨١,٥٢٠	٥٨,٥٦٠
٢,٧٦٨,٤٤٣	٢,٦٢٣,١٥٢	٢,٢٢٢,١٦٠
(٨١,٥٢٠)	(١١٥,٧١٠)	(٨١,٦٠٤)
٢,٧٦٣,١٤٩	٢,٥٨٨,٩٦٢	٢,١٩٩,١١٦
١,٦٣٢,٨١٤	١,٨٩٩,٦٨٤	١,٥٣٠,١٤٠
٤٩١,٤١٥	٤٩١,٤٩٤	٣٢٤,٩٤٧
(٤٩١,٤٩٤)	(٣٦٨,٥٩٧)	(١٩٩,١٨٣)
<u>٤,٣٩٥,٨٨٤</u>	<u>٤,٦١١,٥٤٣</u>	<u>٣,٨٥٥,٠٢٠</u>

مواد خام أول السنة
مشتريات مواد خام خلال السنة
مواد خام آخر السنة
مواد أولية مستخدمة في الإنتاج
مصروفات صناعية (*)
بضاعة جاهزة أول السنة
يطرح : بضاعة جاهزة آخر السنة
الصافي

إيضاحات حول القوائم المالية الموحدة للسنة المنتهية في ٣١ كانون الأول ٢٠٢٣

(*) يتألف بند المصاريف الصناعية مما يلي:

٢٠٢٢	٢٠٢٣		
المجموع	المجموع	العقبة	عمان
دينار أردني	دينار أردني	دينار أردني	دينار أردني
٧٢٤,٦٨٥	٨٦٧,٥٨٠	١٠٥,٨٥٩	٧٦١,٧٢١
٣٤٧,٩٨٠	٣٥٩,٨٣٦	٨٤,٥٤٠	٢٧٥,٢٩٦
١٥٤,٣٨٢	٢٠٦,٣٢٧	٦٢,٢٤٧	١٤٤,٠٨٠
٧١,٤٨٠	٨٦,٩٣٧	١٠,٦٥٣	٧٦,٢٨٤
٥٢,٤٥٠	٦١,٤٤٨	٥,١٥٨	٥٦,٢٩٠
٥٠,٣٧٩	٥١,٢٧٢	١٨,٦٣٧	٣٢,٦٣٥
١٨,٣١٩	٤٨,٨٢٠	٤,٨١٤	٤٤,٠٠٦
٢٤,٦٥٥	٣٦,٧٦٤	٥,٤٥٩	٣١,٣٠٥
٣٢,٣٠١	٣٥,٩٤٧	٢٠,٩٥٧	١٤,٩٩٠
٢٧,١٨٠	٣٢,٨٨٤	٧,٤٢٧	٢٥,٤٥٧
٢٠,٨٤٨	٢٧,٦٨٨	٢٦,٨٦٦	٨٢٢
١٩,٤١٧	٢٢,٣٤٠	٥,٣٥٤	١٦,٩٨٦
٩,٥٣٩	١٠,٧٧٤	١,٣٤٥	٩,٤٢٩
١٠,٧٩٧	١٠,٧٠٧	-	١٠,٧٠٧
١٠,٢١٩	٧,٦٠٠	٣٩	٧,٥٦١
٧,٤٤٦	٦,٧٨٧	١,١١٥	٥,٦٧٢
٣,٤٦٦	٥,٨٧٧	٥٤٩	٥,٣٢٨
٧,٤٣٠	٥,٦٨٣	١,٥٤١	٤,١٤٢
٦,٢٩٤	٤,٩٩٦	٤,٧٣١	٢٦٥
٤,١٨٨	٣,٩٢٦	٢١٨	٣,٧٠٨
٣,١١٥	٢,٩٥٥	١,٦٠٢	١,٣٥٣
١,١٦٧	٢,٥٠١	٤٠٣	٢,٠٩٨
١,٠٧٧	٣٥	٣٠	٥
٢٤,٠٠٠	-	-	-
١,٦٣٢,٨١٤	١,٨٩٩,٦٨٤	٣٦٩,٥٤٤	١,٥٣٠,١٤٠

١٨ - تكلفة إيراد النقل

٢٠٢٢	٢٠٢٣	
دينار أردني	دينار أردني	
٤٦١,٨٨١	٥٢١,١٨٩	محروقات
٣٥٢,٩٩٧	٤٥٤,٣٧٧	رواتب وأجور وملحقاتها
١٤٢,١٨٥	٣٣٨,١٦٢	أجور نقل
١٢٩,٦٢٥	١٧٩,٣١٨	صيانة
٧٤,٩٧٧	٧٦,٠٠٣	إستهلاكات
٢٨,١٥٦	٣٩,٠٤٥	مساهمة الشركة في الضمان الإجتماعي
١٩,٦٠٩	٢٨,٣٦٨	تأمين
-	٢٤,٠٠٠	إيجار
١٠,٨٥٥	٢٠,٩٠٢	تأمين صحي
٦,٢٢١	١٢,٦٨٤	مكافآت
٤,١٦١	١٢,٤١٠	لوازم مستهلكة
٥,٩٩٣	٨,٤١٥	مصاريف سيارات
٢,٧٠٠	٤,٩٨٠	متفرقة
٢,٢٢١	٤,١٣٥	رسوم ورخص واشتراكات حكومية
٢,٩٠٥	٤,١٣٤	مساهمة الشركة في صندوق الادخار
-	٣,٤٣٠	تبرعات
١,١٣٥	٧٥٠	مصاريف سفر
٢٨٦	٣١٦	قرطاسية ومطبوعات
٧٩	١٧٦	مواصلات
٢٠	٢٦	ضيافة
<u>١,٢٤٦,٠٠٦</u>	<u>١,٧٣٢,٨٢٠</u>	المجموع

١٩ - إيرادات أخرى بالصافي

٢٠٢٢	٢٠٢٣	
المجموع	المجموع	عمان
دينار أردني	دينار أردني	دينار أردني
-	١٥٣,٠٠٠	-
١٧,٠٠٠	١٥,٥٤١	-
١٤,٨٤٠	٩,١٤٠	-
(٤,٧١٥)	-	-
<u>٢٧,٠٧٥</u>	<u>١٧٧,٦٨١</u>	<u>١٧٧,٦٨١</u>
		رد مخصص إنتفت الحاجة إليه
		إيراد تأجير
		أخرى
		خسارة استبعاد ممتلكات وألات ومعدات
		المجموع

إيضاحات حول القوائم المالية الموحدة للسنة المنتهية في ٣١ كانون الأول ٢٠٢٣

٢٠ - مصاريف بيع وتوزيع

٢٠٢٢	٢٠٢٣		عمان	
	المجموع	العقبة		
دينار أردني	دينار أردني	دينار أردني	دينار أردني	
٣٣,١١٤	٧٨,٨٥٧	-	٧٨,٨٥٧	رواتب وأجور وملحقاتها
٦,٤٣٥	١٠,٨٣١	٦,٨٦١	٢,٩٧٠	مصاريف سيارات
١٧,١٠٤	١٠,١٢١	٢٢٦	٩,٨٩٥	خصم مسموح به
٣,٩٥٣	١٠,١١١	-	١٠,١١١	مساهمة الشركة في الضمان الإجتماعي
٦,٣٤٣	٦,٦٠٤	-	٦,٦٠٤	رسوم ورخص واشتراقات حكومية
٣,٦٥٠	٣,١٨٥	٩١٠	٢,٢٧٥	تأمين صحي
١٨,٠٢١	٢,٧٥٠	-	٢,٧٥٠	أجور نقل
١,٠١٣	٢,٣٠٤	-	٢,٣٠٤	قرطاسية ومطبوعات
-	١,٩١١	-	١,٩١١	دعاية وإعلان
٥٤٤	١,٤٣٨	-	١,٤٣٨	مساهمة الشركة في صندوق الادخار
١,١١٩	١,١١٩	-	١,١١٩	إستهلاكات
-	٦٥٦	-	٦٥٦	لوازم مستهلكة
٦٤	٣٢٤	٣٢٤	-	متفرقة
-	٣٠٨	-	٣٠٨	ضيافة
١,٠٦٠	٢١٥	٦١	١٥٤	تأمين
٢,١٩٦	-	-	-	محروقات
١١	-	-	-	سفر وتقلات
٩٤,٦٢٧	١٣٠,٧٣٤	٨,٣٨٢	١٢٢,٣٥٢	المجموع

٢١ - مصاريف إدارية

٢٠٢٢	٢٠٢٣			
المجموع	المجموع	العقبة	عمان	
دينار أردني	دينار أردني	دينار أردني	دينار أردني	
٣١٠,٠٣٢	٢١٦,٥٢١	-	٢١٦,٥٢١	رواتب وأجور وملحقاتها
٤٥,٠٠٠	٦٦,٠٠٠	-	٦٦,٠٠٠	مكافآت أعضاء مجلس الإدارة
١٤,٥٧٥	٣٣,١٦٩	٢٦٠	٣٢,٩٠٩	أتعاب مهنية
٣٢,٤٠٠	٣٢,٤٠٠	-	٣٢,٤٠٠	تنقلات أعضاء مجلس الإدارة
٢٥,٠٠٠	٣٠,٠٠٠	-	٣٠,٠٠٠	مصاريف مكافآت
٣١,٦٨٩	٢٩,١٦٠	-	٢٩,١٦٠	مصاريف سيارات
٣٧,٤٨٣	٢٦,٤٢٥	١٠	٢٦,٤١٥	رسوم ورخص وإشتراقات حكومية
٢٧,٢١٩	١٥,٠٣٠	-	١٥,٠٣٠	مساهمة الشركة في الضمان الإجتماعي
٧,٤٣٢	٨,٦٢٥	-	٨,٦٢٥	إستهلاكات
١٣,٥٨٧	٥,٦٦١	٢٠٢	٥,٤٥٩	تأمين صحي
٢,٤١٦	٤,٨٦١	٣٢٥	٤,٥٣٦	ضيافة
١,٨٠١	٤,٧٦١	-	٤,٧٦١	متفرقة
٣,٩١٩	٤,٧٢٣	-	٤,٧٢٣	صيانة
٤,٨٩٠	٣,٤١٥	-	٣,٤١٥	مساهمة الشركة في صندوق الإذخار
١,٠٨٢	٣,٠٧٥	-	٣,٠٧٥	إتصالات
٣,٩٦٠	٢,٧٠٠	-	٢,٧٠٠	تبرعات
٢,٠٧٤	٢,٠٦٠	-	٢,٠٦٠	دعاية وإعلان
٢,٧٨٦	٢,٠٣٥	-	٢,٠٣٥	كهرباء ومياه
٢٠٠	١,٩٩٢	-	١,٩٩٢	تدريب
٥٥٥	١,٩٧٦	-	١,٩٧٦	مصاريف بنكية
١,٧٩٩	١,١٠٧	-	١,١٠٧	قرطاسية ومطابعات
٢,٨٤٨	٩٥٦	-	٩٥٦	سفر وتنقلات
٨٥٠	٣٨٦	١٨	٣٦٨	تأمين
٥٢٨	٣٨٦	-	٣٨٦	نظافة
٢٧٠	٣٦٠	-	٣٦٠	أمن وحماية
٥٧٤,٣٩٥	٤٩٧,٧٨٤	٨١٥	٤٩٦,٩٦٩	المجموع

٢٢- القوائم المالية للشركة التابعة

تشمل القوائم المالية الموحدة القوائم المالية للشركة التابعة كما في ٣١ كانون الأول ٢٠٢٣ وهي على النحو التالي:

اسم الشركة	الصفة القانونية	رأس المال المدفوع	نسبة الملكية	مجموع الموجودات	مجموع المطلوبات	أرباح محتفظ بها
		دينار أردني	%	دينار أردني	دينار أردني	دينار أردني
شركة أسس للتل المتخصص	ذات مسؤولية محدودة	٥٠,٠٠٠	١٠٠	٥٣٨,٨١٧	٣١٦,٦٩٢	٩٦,٥٤٧

٢٣- قضايا

الشركة الأم

كما جاء في كتاب محامي الشركة، هناك قضايا مقامة من الشركة على الغير بمبلغ ١٦٧,٦٠٢ دينار أردني، ومازالت تلك القضايا منظورة أمام المحاكم المختصة.

الشركة التابعة

يوجد قضايا مرفوعة من الغير على الشركة بقيمة ٦٣,٧٥٥ دينار أردني وقضية مقامة من الشركة على الغير بقيمة ١,٠٠٠، ومازالت تلك القضية منظورة أمام المحاكم المختصة.

٢٤- التزامات طارئة

يوجد على الشركة بتاريخ قائمة المركز المالي التزامات طارئة عن كفالات بمبلغ ٢٦,٥٠٠ ديناراً أردنياً ويتأمن نقدي ٢٨,٠٥٠ دينار أردني.

٢٥- إدارة المخاطر

أ. مخاطر رأس المال

يتم مراجعة مكونات رأس المال بشكل منتظم ويتم الأخذ بعين الاعتبار تكلفة رأس المال والمخاطر المرتبطة فيه، كما يتم التحكم برأس المال لضمان إستمرارية الأعمال وزيادة العوائد من خلال تحقيق التوازن الأمثل بين حقوق الملكية والديون.

ب. مخاطر سعر الصرف

- هي المخاطر الناتجة عن تذبذب القيمة العادلة أو التدفقات النقدية المستقبلية لأداة مالية بسبب التغير في سعر الصرف الأجنبي.
- تنشأ مخاطر سعر الصرف نتيجة لتنفيذ معاملات تجارية بالعملات الأجنبية مما يفرض نوعاً من المخاطر نتيجة لتقلبات أسعار صرف هذه العملات خلال السنة.
- إن المنشأة غير معرضة لمخاطر سعر الصرف.

ج. مخاطر سعر الفائدة

- هي المخاطر الناتجة عن تذبذب القيمة العادلة أو التدفقات النقدية المستقبلية لأداة مالية بسبب التغيرات في سعر الفائدة في السوق.
- تنشأ مخاطر سعر الفائدة للأدوات المالية نتيجة للتغيرات بأسعار الفائدة السوقية الناتجة عن عمليات الإقتراض أو الإيداع في البنوك.
- تتم إدارة المخاطر عن طريق المحافظة على الجمع ما بين أرصدة أسعار الفائدة المتقلبة والثابتة خلال السنة المالية بطريقة ملائمة.
- إن المنشأة غير خاضعة لمخاطر سعر الفائدة.

د. مخاطر السعر الأخرى

- هي المخاطر الناتجة عن تذبذب القيمة العادلة أو التدفقات النقدية المستقبلية لأداة مالية بسبب التغيرات في أسعار السوق (باستثناء تلك الناتجة عن مخاطر سعر الفائدة أو مخاطر سعر الصرف) سواء تسبب في هذه التغيرات عوامل خاصة بالأداة المالية الفردية أو الجهة التي أصدرتها، أو عوامل تؤثر على جميع الأدوات المالية المشابهة المتداولة في السوق.
- تنشأ مخاطر السعر الأخرى للأدوات المالية نتيجة الاستثمارات في أدوات حقوق الملكية.
- يوضح الجدول التالي حساسية الربح أو الخسارة وحقوق الملكية للتغير في الأسعار المعلنة للاستثمارات في أدوات حقوق الملكية، مع اشتراط عدم تغير باقي المتغيرات الأخرى:

الأثر على حقوق الملكية	التغير في السعر	كما في ٣١ كانون الأول ٢٠٢٣
دينار أردني	%	
		إستثمارات في موجودات مالية بالقيمة العادلة
± ٤,٧٩٦	± ٥	من خلال الدخل الشامل الأخر

ه. مخاطر الائتمان

- هي المخاطر الناتجة عن الخسارة المالية من عدم قدرة طرف أداة المالية من القيام بتنفيذ إلتزاماته.
- يتم مراقبة معدلات الائتمان بانتظام للجهات المدينة وحجم المعاملات مع هذه الجهات خلال السنة.
- يتم تقييم الائتمان بصورة مستمرة من ناحية الأوضاع والظروف الاقتصادية للجهة المدينة.
- تمثل القيم التي تظهر بها الموجودات المالية في القوائم المالية الحد الأقصى من نسب التعرض لمخاطر الائتمان، بدون الأخذ بعين الاعتبار قيمة أي ضمانات تم الحصول عليها.

و. خاطر السيولة

- هي مخاطر عدم القدرة على سداد الإلتزامات المالية التي تمت تسويتها من خلال تسليم نقد أو موجود مالي آخر.
- تتم إدارة مخاطر السيولة عن طريق الرقابة على التدفقات النقدية ومقارنتها مع تواريخ استحقاق الموجودات والمطلوبات المالية.
- يوضح الجدول التالي تواريخ استحقاق الموجودات والمطلوبات المالية للشركة كما في ٣١ كانون أول:

سنة فأكثر		أقل من سنة		الصف
٢٠٢٣	٢٠٢٢	٢٠٢٢	٢٠٢٣	
دينار أردني	دينار أردني	دينار أردني	دينار أردني	الموجودات
١,٥٠١,٥٤٧	١,٤٩٣,٧٩٤	-	-	إستثمار في شركات زميلة
٥٢,٣٦٧	٩٥,٩٢٧	-	-	موجودات مالية بالقيمة العادلة من خلال الدخل الشامل الأخر
-	-	٦٣,٦٣٩	٧٤,٦٢٧	أرصدة مدينة أخرى
-	-	٦٢٢,٦٠٤	٨٤٢,٢٢٢	نم تجارية مدينة
-	-	١٤٦,٣٨٠	١٨٤,٢٤٤	نقد ونقد معادل
١,٥٥٣,٩١٤	١,٥٨٩,٧٢١	٨٣٢,٦٢٣	١,١٠١,٠٩٣	المجموع
				المطلوبات
-	-	٢١٧,٤٩٠	٢٠٧,٠٦١	أرصدة دائنة أخرى
-	-	١,٠٧٦,٥٧٨	٦٤١,٩٦٥	نم أطراف ذات علاقة دائنة
-	-	١,٥٧٧,٠٦٣	١,٥٦٠,٩٩٩	نم تجارية دائنة
-	-	٢,٨٧١,١٣١	٢,٤١٠,٠٢٥	المجموع

٢٦- القيمة العادلة للأدوات المالية

- تقوم المنشأة بتصنيف طرق قياس القيمة العادلة باستخدام التسلسل الهرمي للقيمة العادلة الذي يعكس أهمية المدخلات المستخدمة في عمل طرق القياس. وفيما يلي التسلسل الهرمي للقيمة العادلة للأدوات المالية التي تم تقييمها:
- المستوى (١): أسعار معلنة (غير معدلة) في أسواق نشطة لموجودات ومطلوبات مماثلة.
- المستوى (٢): مدخلات غير الأسعار المعلنة ضمن المستوى (١) والقابلة للملاحظة للموجود أو المطلوب، إما بشكل مباشر (مثل الأسعار) أو بشكل غير مباشر (مثل المشتق من الأسعار).
- المستوى (٣): مدخلات للموجود أو المطلوب التي ليست على أساس معلومات السوق القابلة للملاحظة.

المستوى (١)	كما في ٣١ كانون الأول ٢٠٢٣
دينار أردني	استثمارات في موجودات مالية بالقيمة العادلة
٩٥,٩٢٧	من خلال الدخل الشامل الآخر
٩٥,٩٢٧	المجموع

٢٧- الآثار المحتملة للتقلبات الاقتصادية

نتيجة النزاع العالمي الحالي حيث أخذت المنشأة بعين الاعتبار أي تأثير محتمل للتقلبات الاقتصادية الحالية في مدخلات عوامل الإقتصاد الكلي المستقبلية عند تحديد مدى شدة وإحتمالية السيناريوهات الاقتصادية لتحديد الخسائر الإنتمائية المتوقعة.