

الشركة الدولية للأسمدة والكيماويات

شركة مساهمة مصرية

القوائم المالية

عن الفترة المالية المنتهية في ٣١ مارس ٢٠٢٠

وكذا تقرير الفحص المحدود

--	تقرير الفحص المحدود
١	قائمة المركز المالي في ٣١ مارس ٢٠٢٠
٢	قائمة الدخل (الأرباح أو الخسائر) عن الفترة المالية المنتهية في ٣١ مارس ٢٠٢٠
٣	قائمة الدخل الشامل عن الفترة المالية المنتهية في ٣١ مارس ٢٠٢٠
٤	قائمة التغير في حقوق الملكية عن الفترة المالية المنتهية في ٣١ مارس ٢٠٢٠
٥	قائمة التدفقات النقدية عن الفترة المالية المنتهية في ٣١ مارس ٢٠٢٠
٦ - ٢٧	الإيضاحات المتممة للقوائم المالية عن الفترة المالية المنتهية في ٣١ مارس ٢٠٢٠



# بيكر تيلي

وحيد عبد الغفار  
وشركاه

س ١٦ قطعة ١١ - الشطر العاشر  
أمام كارفور المعادى  
زهراء المعادى ، القاهرة

مصر

ت: +٢ ٢٣١٠١٠ ٣١,٣٢,٣٣,٣٤  
ف: +٢ ٢٣١٠١٣٠

info@bakertillywag.com  
www.bakertillyeg.com

## تقرير الفحص المحدود

إلى السادة / أعضاء مجلس إدارة الشركة الدولية للأسمدة والكيماويات  
"شركة مساهمة مصرية"

### المقدمة

قمنا بأعمال الفحص المحدود لقائمة المركز المالي المرفقة للشركة الدولية للأسمدة والكيماويات "شركة مساهمة مصرية" في ٣١ مارس ٢٠٢٠ وكذا قوائم الدخل (الأرباح أو الخسائر) والدخل الشامل والتغير في حقوق الملكية والتدفقات النقدية المتعلقة بها عن الثلاثة أشهر المنتهية في ذلك التاريخ ، وملخصاً للسياسات المحاسبية الهامة وغيرها من الإيضاحات المتممة الأخرى، والإدارة هي المسؤولة عن إعداد هذه القوائم المالية الدورية والعرض العادل والواضح لها طبقاً لمعايير المحاسبة المصرية، وتتنحصر مسؤوليتنا في إبداء إستنتاج على القوائم المالية الدورية في ضوء فحصنا المحدود لها.

### نطاق الفحص المحدود

قمنا بفحصنا المحدود طبقاً للمعيار المصري لمهام الفحص المحدود رقم (٢٤١٠) " الفحص المحدود للقوائم المالية الدورية لمنشأة والمؤدى بمعرفة مراقب حساباتها " ويشمل الفحص المحدود للقوائم المالية الدورية عمل إستفسارات بصورة أساسية من أشخاص مسئولين عن الأمور المالية والمحاسبية ، وتطبيق إجراءات تحليلية ، وغيرها من إجراءات الفحص المحدود، ويقل الفحص المحدود جوهرياً في نطاقه عن عملية مراجعة تتم طبقاً لمعايير المراجعة المصرية ، وبالتالي لا يمكننا الحصول على تأكيد بأننا سنصبح على دراية بجميع الأمور الهامة التي قد يتم إكتشافها في عملية مراجعة ، وعليه فنحن لا نبدى رأى مراجعة على هذه القوائم المالية.

تمت مراجعة القوائم المالية للسنة المنتهية في ٣١ ديسمبر ٢٠١٩ من قبل مراقب حسابات آخر والذي أصدر تقرير برأى غير متحفظ بتاريخ ١ مارس ٢٠٢٠

### الإستنتاج

وفي ضوء فحصنا المحدود، لم ننم إلى علمنا ما يجعلنا نعتقد أن القوائم المالية الدورية المرفقة لا تعبر بعدالة ووضوح في جميع جوانبها الهامة عن المركز المالي للشركة في ٣١ مارس ٢٠٢٠ وعن أدائها المالي وتدفقاتها النقدية عن الثلاثة أشهر المنتهية في ذلك التاريخ طبقاً لمعايير المحاسبة المصرية.

### فقرة إيضاحية

#### ومع عدم إعتبار ذلك تحفظاً:

- كما هو وارد بالإيضاح رقم (٢٤) من الإيضاحات المتممة للقوائم المالية بشأن الأحداث الهامة ، لم تتوافر بعد لدي إدارة الشركة المعلومات التي تمكنها من الإفصاح عن تأثير الأحداث الهامة علي قيم بعض الأصول والالتزامات ونتائج الاعمال خلال الفترات المالية القادمة، نتيجة إنتشار فيروس كورونا محلياً وعالمياً حيث قد تختلف تلك القيم والنتائج جوهرياً في الفترات القادمة إذا ما توافرت لدي إدارة الشركة مؤشرات ودلالات موثوقاً بها وبما يمكنها من تحديد مدي وحجم تأثير تلك الأحداث علي قيم تلك الأصول والالتزامات.

القاهرة في: ١١ يونيو ٢٠٢٠

مراقب الحسابات

وحيد عبد الغفار

سجل قيد مراقبي الحسابات لدى الهيئة العامة

للرقابة المالية رقم (٦)

BT وحيد عبد الغفار وشركاه



# بيكر تيلي

وحيد عبد الغفار  
وشركاه

الشركة الدولية للأسمدة والكيماويات

"شركة مساهمة مصرية"

قائمة المركز المالي في ٣١ مارس ٢٠٢٠

٢٠١٩/١٢/٣١	٢٠٢٠/٣/٣١	إيضاح	الأصول
جنيه مصرى	جنيه مصرى	رقم	
٥٥٩ ٩١٥	٥٢٧ ٨٩٣	(٤-٣ب)	الأصول غير المتداولة
٥١ ٧٢٦ ٩٠٥	٥١ ٧٢٦ ٩٠٥	(٥-٣هـ)	أصول ثابتة (بالصافي)
١٠٧ ٢٥٨	١١٠ ٣٩٢		إستثمارات فى شركات شقيقة
٥٢ ٣٩٤ ٠٧٨	٥٢ ٣٦٥ ١٩٠		أصول ضريبية مؤجلة
			إجمالي الأصول غير المتداولة
			الأصول المتداولة
١٤ ٣٦١ ٠٦٠	١٢ ٤١١ ٦٢٦	(٦-٣ز)	مخزون
٤٦ ١٧٧ ٥٦٦	٨٧ ١١٧ ٦٩٥	(٧-٣ح)	عملاء وأوراق قبض
٧ ٢١٤ ٧٧٥	٤ ٠٧٥ ٦٥١	(٨-٣ح)	مدينون وأرصدة مدينة أخرى
١٢١ ٤٠٩ ٣٦٤	١٢٧ ٧٦٦ ١٧٣	(٩)	المستحق من أطراف ذات علاقة
٢ ٩٣٨ ٥١٩	١٠ ٢٤١ ٢٥٧	(١٠-٣غ)	نقدية لدى البنوك وبالصندوق
١٩٢ ١٠١ ٢٨٤	٢٤١ ٦١٢ ٤٠٢		إجمالي الأصول المتداولة
٢٤٤ ٤٩٥ ٣٦٢	٢٩٣ ٩٧٧ ٥٩٢		إجمالي الأصول
			حقوق الملكية
٤٥ ٠٠٠ ٠٠٠	٤٥ ٠٠٠ ٠٠٠	(١٥)	رأس المال المصدر والمدفوع
٣ ١٨٧ ٨٩٧	٣ ١٨٧ ٨٩٧	(٣ص)	احتياطي قانوني
١ ٦٢٦ ٤٦٨	١ ٤٧٣ ٩٨٦		أرباح مرحلة
٧ ٥٠٠ ٠٠٠	—	(١٥-٣)	المجنب من أرباح مرحلة لزيادة رأس المال
(١١١ ٤٢٩)	(١١١ ٤٢٩)		نتائج تعديل أصول استثمارات فى شركات شقيقة
(٨ ٩٩٨ ٨٦٥)	٧٠٧ ٥٢٧		صافي أرباح (خسائر) الفترة/العام
٤٨ ٢٠٤ ٠٧١	٥٠ ٢٥٧ ٩٨١		إجمالي حقوق الملكية
			إلتزامات متداولة
٦٨ ٣٦٣ ٤٥٢	٩٠ ٦٦٠ ٩٤٩	(١١)	بنوك - تسهيلات إئتمانية
١٠٠ ٤٧٩ ٩٣٦	٨٦ ٠٩٨ ٠٨٤	(١٢-٣ي)	موردون وأوراق دفع
٣ ٠٣٨ ١٩١	١ ٩٥٦ ٧٥٣	(٣ش)	ضريبة الدخل المستحقة
٤ ٥١٤ ٥٨٣	٢ ٠٠٠ ٠٠٠	(١٣)	المستحق الى أطراف ذات علاقة
١٩ ٨٩٥ ١٢٩	٦٣ ٠٠٣ ٨٢٥	(١٤-٣ي)	دائنون وأرصدة دائنة أخرى
١٩٦ ٢٩١ ٢٩١	٢٤٣ ٧١٩ ٦١١		إجمالي الإلتزامات المتداولة
١٩٦ ٢٩١ ٢٩١	٢٤٣ ٧١٩ ٦١١		إجمالي الإلتزامات
٢٤٤ ٤٩٥ ٣٦٢	٢٩٣ ٩٧٧ ٥٩٢		اجمالي حقوق الملكية والإلتزامات

- تعتبر الإيضاحات المرفقة جزء لا يتجزأ من هذه القوائم المالية وتقرأ معها.

- تقرير الفحص المحدود" مرفق

رئيس مجلس الإدارة  
عبد السلام عبد السلام الجبلى

العضو المنتدب

وجدى الصبايحى صالح

مدير عام الشؤون المالية

السيد حسن محمد

الشركة الدولية للأسمدة والكيماويات

"شركة مساهمة مصرية"

قائمة الدخل ( الأرباح أو الخسائر)

عن الفترة المالية المنتهية في ٣١ مارس ٢٠٢٠

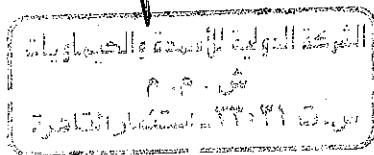
٢٠١٩/٠٣/٣١	٢٠٢٠/٠٣/٣١	إيضاح رقم	
جنيه مصرى	جنيه مصرى		
٤٣ ٣٤٥ ٦٧٨	٥٥ ٥٠٦ ١٧٩	(١٦-٣ط)	إيرادات النشاط (يخصم):
(٤٠ ٧٩٥ ٥٠٢)	(٥١ ٣٢٣ ٣٣٦)	(١٧)	تكلفة النشاط
٢ ٥٥٠ ١٧٦	٤ ١٨٢ ٨٤٣		مجمل الربح (يخصم):
(٥٤٦ ٧٣٠)	(١٣٥ ٦٠٨)	(٣س)	مصروفات بيع وتوزيع
(١ ٣٠٤ ١٠٢)	(١ ٦٧٤ ٤٩٤)	(١٨-٣س)	مصروفات إدارية وعمومية
(١٠٨ ٤٠٤)	(١٣٨ ٦٧٦)		مساهمة تكافلية
(٥٧ ٧٥٠)	(٥٥ ٥٠٠)		مرتبات وبدلات حضور أعضاء مجلس الإدارة
(٢ ٠١٦ ٩٨٦)	(٢ ٠٠٤ ٣٦٨)		إجمالي المصروفات
٥٣٣ ١٩٠	٢ ١٧٨ ٤٧٥		صافي أرباح النشاط يضاف / (يخصم):
--	٧٩ ٤٦٦		فروق عملة
١ ٦٠٥ ٢٢٤	(١ ٢٨٨ ٦٠٣)	(١٩-٣س)	صافي فوائد ومصروفات تمويلية
٣٦٢ ١٠٠	--		أرباح رأسمالية
٢ ٥٠٠ ٥١٤	٩٦٩ ٣٣٨		صافي أرباح الفترة قبل الضريبة (يخصم):
(٥٦٢ ٦١٦)	(٢٦٤ ٩٤٥)	(٢٠-٣ش)	ضريبة الدخل
--	٣ ١٣٤	(٢١-٣ش)	الضريبة المؤجلة (التزام)
١ ٩٣٧ ٨٩٨	٧٠٧ ٥٢٧		صافي أرباح الفترة بعد الضريبة
٠,٠٨٦	٠,٠٤١	(٢٢)	نصيب السهم في صافي أرباح الفترة

- تعتبر الإيضاحات المرفقة جزء لا يتجزأ من هذه القوائم المالية وتقرأ معها.

رئيس مجلس الإدارة  
عبدالسلام عبدالسلام الجبلى

العضو المنتدب  
وجدى الصباحى صالح

مدير عام الشؤون المالية  
السيد حسن محمد



الشركة الدولية للأسمدة والكيماويات

"شركة مساهمة مصرية"

قائمة الدخل الشامل

عن الفترة المالية المنتهية في ٣١ مارس ٢٠٢٠

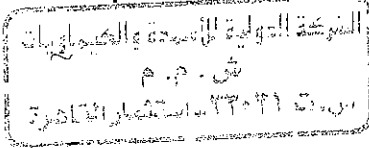
<u>٢٠١٩/٣/٣١</u>	<u>٢٠٢٠/٣/٣١</u>	
جنيه مصري	جنيه مصري	أرباح الفترة
١ ٩٣٧ ٨٩٨	٧٠٧ ٥٢٧	الدخل الشامل الاخر
--	--	نتائج تعديل أصول استثمارات في شركات شقيقة
--	--	تسويات الارباح المرحلة (نتيجة من تعديلات شركات شقيقة)
--	--	مجموع الدخل الشامل الاخر عن الفترة
<u>١ ٩٣٧ ٨٩٨</u>	<u>٧٠٧ ٥٢٧</u>	اجمالي الدخل الشامل عن الفترة

- الإيضاحات المتممة جزء لا يتجزأ من القوائم المالية وتقرأ معها.

رئيس مجلس الادارة  
عبدالسلام عبدالسلام الجبلى

العضو المنتدب  
وجدى الصياحى صالح

مدير عام الشؤون المالية  
السيد حسن محمد



الشركة الدولية للأسمدة والكيماويات

"شركة مساهمة مصرية"

قائمة التغير في حقوق الملكية

عن الفترة المالية المنتهية في ٣١ مارس ٢٠٢٠

صافي أرباح	صافي أرباح	المحجب من الأرباح	المحجب من الأرباح	نتائج تعديل اصول	الأرباح	إحتياط	رأس المال
الإجمالي	الفترة	الإرباح المرحلة	المرحلة	استثمارات في شركات شقيقة	القانوني	المصدر والمدفوع	
حجبه مصري	حجبه مصري	حجبه مصري	حجبه مصري	حجبه مصري	حجبه مصري	حجبه مصري	حجبه مصري
٥٨٤٩٦١٦١	٤٩٦٣١٧٥	--	٥٥٩٣٢٤٨	--	٥٥٩٣٢٤٨	٢٩٣٩٧٣٨	٤٥٠٠٠٠٠٠٠
--	(٤٩٦٣١٧٥)	--	٤٩٦٣١٧٥	--	٤٩٦٣١٧٥	--	--
--	--	--	(٢٤٨١٥٩)	--	(٢٤٨١٥٩)	٢٤٨١٥٩	--
(٨٦٠١٥٠٢)	--	--	(٨٦٠١٥٠٢)	--	(٨٦٠١٥٠٢)	--	--
٧٥٠٠٠٠٠	--	٧٥٠٠٠٠٠	--	--	--	--	--
١٩٣٧٨٩٨	١٩٣٧٨٩٨	--	--	--	--	--	--
٥٩٣٣٢٥٥٧	١٩٣٧٨٩٨	٧٥٠٠٠٠٠	١٧٠٦٧٦٢	--	٣١٨٧٨٩٧	٤٥٠٠٠٠٠٠٠	٤٥٠٠٠٠٠٠٠
٤٨٢٠٤٠٧١	(٨٩٩٨٨٦٥)	٧٥٠٠٠٠٠	١٦٢٢٦٤٦٨	(١١١٤٢٩)	٣١٨٧٨٩٧	٤٥٠٠٠٠٠٠٠	٤٥٠٠٠٠٠٠٠
--	٨٩٩٨٨٦٥	--	(٨٩٩٨٨٦٥)	--	--	--	--
١٣٤٦٣٨٣	--	--	١٣٤٦٣٨٣	--	--	--	--
--	--	(٧٥٠٠٠٠٠)	٧٥٠٠٠٠٠	--	--	--	--
٧٠٧٥٢٧	٧٠٧٥٢٧	--	--	--	--	--	--
٥٠٢٥٧٩٨١	٧٠٧٥٢٧	--	١٤٧٣٩٨٦	(١١١٤٢٩)	٣١٨٧٨٩٧	٤٥٠٠٠٠٠٠٠	٤٥٠٠٠٠٠٠٠

الرصيد في ١ يناير ٢٠٢٠  
المحول للأرباح المرحلة  
توزيعات أرباح  
المحجب من الأرباح المرحلة (أسمه مجانيه)  
إجمالي الدخل الشامل عن الفترة  
٢٠١٩ مارس في  
٢٠٢٠

الرصيد في ٣١ مارس ٢٠٢٠  
المحول للأرباح المرحلة  
توزيعات أرباح  
المحجب من الأرباح المرحلة (أسمه مجانيه)  
إجمالي الدخل الشامل عن الفترة  
٢٠٢٠ مارس في  
٢٠٢٠

تتمثل التغيرات على الأرباح المرحلة في قيمة الضريبة المثبتة بقائمة الدخل عن عام ٢٠١٩ بالزيادة عن الضريبة من واقع الأقرار الضريبي للشركة عن نفس العام. تعتبر الإيضاحات المرفقة جزء لا يتجزأ من هذه القوائم المالية وتقرأ معها.

رئيس مجلس الإدارة

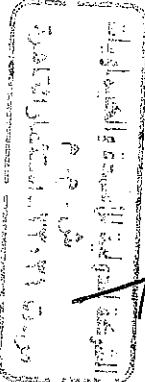
عبد السلام عبد السلام الجبلي

المضو المنتدب

وجدى الصياحي صلاح

مدير عام الشؤون المالية

السيد حسن محمد



الشركة الدولية للأسمدة والكيماويات

"شركة مساهمة مصرية"

قائمة التدفقات النقدية

عن الفترة المالية المنتهية في ٣١ مارس ٢٠٢٠

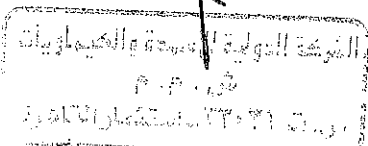
٢٠١٩/٣/٣١	٢٠٢٠/٣/٣١	إيضاح رقم	
جنيه مصرى	جنيه مصرى		
٢٥٠٠ ٥١٤	٩٦٩ ٣٣٨		<u>التدفقات النقدية من الأنشطة التشغيلية</u>
			صافي أرباح الفترة قبل الضريبة
			<u>تعديلات لتسوية صافي الأرباح مع التدفقات النقدية من الأنشطة التشغيلية</u>
٩٦٧١٩	٣٨٦٤١	(٤)	إهلاك الأصول الثابتة
(٣٦٢١٠٠)	--		أرباح رأسمالية
٦٤٦٥ ٤٩٦	٥ ٧٩٦ ٨٩٥		فوائد ومصروفات تمويلية
--	(٤ ٥٠٨ ٢٩٢)	(١٩)	فوائد دائنة
٨ ٧٠٠ ٦٢٩	٢ ٢٩٦ ٥٨٢		أرباح التشغيل
			<u>التغيرات</u>
			التغير في المخزون
٤٩٤٨ ١١٩	١٩٤٩ ٤٣٤		التغير في العملاء وأوراق القبض
(١٤ ١٩٩ ٦٠٠)	(٤٠٩٤٠ ١٢٩)	(٢٦)	التغير في المستحق من الأطراف ذات العلاقة
--	(١ ٨٤٨ ٥١٧)	(٢٦)	التغير في المدينين والأرصدة المدينة الأخرى
٢٢٢٠ ٥٢٦	٣ ١٣٩ ١٢٤	(٢٦)	التغير في الموردين وأوراق الدفع
(١٨ ٦٠٥ ٠٠٦)	(١٤ ٣٨١ ٨٥٢)		التغير في الدائنين والأرصدة الدائنة الأخرى
٥ ٦٦١ ٥٦٤	٤٣ ١٠٨ ٦٩٥		التغير في المستحق الى الأطراف ذات علاقة
--	(٤ ٤٧٦ ٨٧٧)		توزيعات ارباح مدفوعة
(١ ١٠١ ٥٠٢)	--		صافي التدفقات النقدية ( المستخدمة في ) الأنشطة التشغيلية
(١٢ ٣٧٥ ٢٧٠)	(١١ ١٥٣ ٥٤٠)		<u>التدفقات النقدية من الأنشطة الإستثمارية</u>
			(مدفوعات ) لشراء أصول ثابتة
(٧٦ ٢٧٣)	(٦ ٦٢٠)		متحصلات من بيع أصول ثابتة
٣٦٢ ١٠٠	--		صافي التدفقات النقدية الناتجة من الأنشطة الإستثمارية
٢٨٥ ٨٢٧	(٦ ٦٢٠)		<u>التدفقات النقدية من الأنشطة التمويلية</u>
			التغير في بنوك - تسهيلات إئتمانية
٢٤ ٨٥٣ ٧٤٣	٢٢ ٢٩٧ ٤٩٨		فوائد ومصروفات تمويلية مدفوعة
(٦ ٤٦٥ ٤٩٦)	(٣ ٨٣٤ ٦٠٠)		صافي التدفقات النقدية الناتجة من الأنشطة التمويلية
١٨ ٣٨٨ ٢٤٧	١٨ ٤٦٢ ٨٩٨		صافي التغير في النقدية وما في حكمها خلال الفترة
٦ ٢٩٨ ٨٠٤	٧ ٣٠٢ ٧٣٨		النقدية وما في حكمها في بداية الفترة
٢ ٦٤٦ ١٢٧	٢ ٩٣٨ ٥١٩		النقدية وما في حكمها في نهاية الفترة
٨ ٩٤٤ ٩٣١	١٠ ٢٤١ ٢٥٧	(١١-٣ غ)	

- تعتبر الإيضاحات المرفقة جزء لا يتجزأ من هذه القوائم المالية وتقرأ معها.

رئيس مجلس الإدارة  
عبد السلام عبدالسلام الجبلى

العضو المنتدب  
وجدى الصباحى صالح

مدير عام الشؤون المالية  
السيد حسن محمد





## الشركة الدولية للأسمدة والكيماويات

### "شركة مساهمة مصرية"

#### الإيضاحات المتممة للقوائم المالية

#### عن الفترة المالية المنتهية في ٣١ مارس ٢٠٢٠

#### ١. نبذة عن الشركة

##### - تأسيس الشركة

تأسست الشركة الدولية للأسمدة والكيماويات - شركة مساهمة مصرية - وفقا لأحكام القانون رقم ١٥٩ لسنة ١٩٨١ ولائحته التنفيذية والنظام الملحق لهذا العقد مع مراعاة احكام القانون رقم ٩٥ لسنة ١٩٩٢ ولائحته التنفيذية وتم قيدها بالسجل التجاري لشركات الأموال تحت رقم ٣٣٠٣١ المنصورة بتاريخ ١٧ يونيو ٢٠٠٨ ومقرها الرئيسي ١٥ شارع غرب المحطة العمرانية - الجيزة ، ولها فرعان الأول في شارع الثورة طريق أجا المنصوره السريع - الدقهلية / والثاني ١ شارع كرم - برج الفخرانى متفرع من شارع عثمان محمد - طنطا .

##### - غرض الشركة

الإتجار فى الأسمدة والمخصبات الزراعية والبذور والتقاوى الزراعية والمبيدات الحشرية والزراعية والحبوب والأعلاف والمواد الخام الخاصة بها ..... الخ .

##### - مدة الشركة

مدة الشركة خمسة وعشرون سنة تبدأ من تاريخ القيد بالسجل التجاري، وتبدأ الفترة المالية للشركة من أول يناير وتنتهي في آخر ديسمبر من كل عام.

##### - اعتماد القوائم المالية

تم اعتماد القوائم المالية للشركة عن الفترة المالية المنتهية في ٣١ مارس ٢٠٢٠ من مجلس الإدارة بجلسته المنعقدة بتاريخ ١١ يونيو ٢٠٢٠ .

#### ٢. أسس إعداد القوائم المالية

##### - الالتزام بالمعايير والقوانين

يتم اعداد القوائم المالية وفقاً لمعايير المحاسبة المصرية وفي ضوء القوانين واللوائح المصرية السارية.

#### (أ) أحداث هامة

بتاريخ ١٨ مارس ٢٠١٩ تم تعديل بعض معايير المحاسبة المصرية و إصدار معايير جديدة قيد التطبيق حيث صدر قرار وزيرة الاستثمار و التعاون الدولى رقم ٦٩ لسنة ٢٠١٩ بشأن تعديل بعض أحكام معايير المحاسبة المصرية الصادرة بقرار وزير الاستثمار رقم ١١٠ لسنة ٢٠١٥ كما يلي :

اولاً: يستبدل بالمعايير أرقام: (١) عرض القوائم المالية ، (٤) قائمة التدفقات النقدية و (٢٥) الأدوات المالية - العرض ، و (٢٦) الأدوات المالية - الاعتراف و القياس ، و (٣٤) الاستثمار العقاري ، و (٣٨) مزايا العاملين ، و (٤٠) الأدوات المالية - الإفصاحات ، و (٤٢) القوائم المالية المجمعة ، من معايير المحاسبة المصرية .

ثانياً: تعدل المعايير أرقام : (١٥) الإفصاح عن الأطراف ذوى العلاقة ، و (١٧) القوائم المالية المستقلة و (١٨) الاستثمارات فى شركات شقيقة ، و (٢٢) نصيب السهم فى الأرباح ، و (٢٤) ضرائب الدخل و (٢٩) تجميع الاعمال ، و (٣٠) القوائم المالية الدورية ، و (٣١) اضمحلال قيمة الأصول و (٣٢) الأصول غير المتداولة المحفوظ بها لغرض البيع و العمليات غير المستمرة، و (٤٤) الإفصاح عن الحصص فى المنشآت الأخرى ، من معايير المحاسبة المصرية .

ثالثاً: يضاف الى معايير المحاسبة المصرية المشار إليها ، معايير جديدة بأرقام (٤٧) الأدوات المالية (٤٨) الإيراد عن العقود مع العملاء ، (٤٩) عقود التأجير ، كما يضاف تفسير محاسبي مصرى رقم ١ ترتيبات امتيازات الخدمات العامة ، الى ذات المعايير .  
رابعاً: تلغى المعايير أرقام (٨) عقود الإنشاء ، و (١١) الإيراد ، و (٢٠) القواعد و المعايير المحاسبية المتعلقة بعمليات التأجير التمويلي من معايير المحاسبة المصرية المصدرة بقرار وزير الاستثمار رقم ١١٠ لسنة ٢٠١٥ .  
وبتاريخ ١٢ إبريل ٢٠٢٠ تم صدور قرار من الهيئة العامة للرقابة المالية بتأجيل تطبيق معايير المحاسبة المصرية الى نهاية عام ٢٠٢٠ مع اخذ اثر هذه المعايير على القوائم المالية في ٣١ ديسمبر ٢٠٢٠ .  
و تقوم الشركة حالياً بتقييم الأثار المتعلقة بالمعايير السابق ذكرها و سوف يتم تطبيقها بموجب التواريخ المتعلقة بها .

#### (ب) عملة التعامل والعرض

العملة المستخدمة في عرض القوائم المالية هي الجنيه المصري والذي يمثل عملة التعامل للشركة.

#### (ج) استخدام التقديرات والافتراضات

- يتطلب إعداد القوائم المالية وفقاً لمعايير المحاسبة المصرية من الإدارة استخدام الحكم الشخصي والتقدير والافتراضات التي تؤثر على تطبيق السياسات والقيم المعروضة للأصول والالتزامات والإيرادات والمصروفات. تعد التقديرات والافتراضات المتعلقة بها في ضوء الخبرة السابقة وعوامل أخرى متنوعة.
- هذا وقد تختلف النتائج الفعلية عن تلك التقديرات.
- يتم إعادة مراجعة التقديرات والافتراضات المتعلقة بها بصفة دورية.
- يتم الاعتراف بالتغيير في التقديرات المحاسبية في الفترة التي يتم تغيير التقدير فيها إذا كان التغيير يؤثر على هذه الفترة فقط، أو في فترة التغيير والفترات المستقبلية إذا كان التغيير يؤثر على كليهما.

#### (د) قياس القيمة العادلة

- يتم تحديد القيمة العادلة للأدوات المالية على أساس القيمة السوقية للأداة المالية أو لأدوات مالية مثيلة في تاريخ القوائم المالية بدون خصم أي تكاليف بيع مستقبلية مقدرة. يتم تحديد قيم الأصول المالية بأسعار الشراء الحالية لتلك الأصول، بينما يتم تحديد قيمة الالتزامات المالية بالأسعار الحالية التي يمكن أن تسوى بها تلك الالتزامات.
- في حالة عدم وجود سوق نشطة لتحديد القيمة العادلة للأدوات المالية فإنه يتم تقدير القيمة العادلة باستخدام أساليب التقييم المختلفة مع الأخذ في الاعتبار أسعار المعاملات التي تمت مؤخراً، والاسترشاد بالقيمة العادلة الحالية للأدوات الأخرى المشابهة بصوره جوهريه- أسلوب التدفقات النقدية المخصومة - أو أي طريقة أخرى للتقييم ينتج عنها قيم يمكن الاعتماد عليها.
- عند استخدام أسلوب التدفقات النقدية المخصومة كأسلوب للتقييم فإنه يتم تقدير التدفقات النقدية المستقبلية على أساس أفضل تقديرات للإدارة. ويتم تحديد معدل الخصم المستخدم في ضوء السعر السائد في السوق في تاريخ القوائم المالية للأدوات المالية المشابهة من حيث طبيعتها وشروطها.

### ٣. أهم السياسات المحاسبية المطبقة

#### (أ) ترجمة العملات الأجنبية

تمسك حسابات الشركة بالجنيه المصري، ويتم إثبات المعاملات بالعملات الأجنبية بالدفاتر على أساس أسعار الصرف السائدة للعملات الأجنبية وقت إثبات المعاملات. وفي تاريخ القوائم المالية يتم إعادة تقييم أرصدة الأصول والالتزامات ذات الطبيعة النقدية بالعملات الأجنبية وفقاً لأسعار الصرف السائدة للعملات الأجنبية والمعلنة بواسطة البنوك التي تتعامل معها الشركة في ذلك التاريخ. وتترجم البنود ذات الطبيعة غير النقدية والتي سجلت قيمتها بالتكلفة التاريخية بعملة أجنبية باستخدام سعر الصرف في تاريخ المعاملة، وتترجم البنود ذات الطبيعة غير النقدية والتي سجلت قيمتها بالقيمة العادلة بالعملة الأجنبية باستخدام أسعار الصرف التي كانت سائدة وقت تحديد القيم العادلة.

#### (ب) الأصول الثابتة وإهلاكاتها

- تظهر كافة بنود الأصول الثابتة بالمركز المالي بتكلفتها التاريخية مخصوماً منها مجمع الإهلاك بالإضافة إلى الخسائر المجمعة الناتجة عن الإضمحلال في قيمتها ، وتتضمن تكلفة الأصل الثابت كافة النفقات المرتبطة مباشرة باقتناء الأصل .
- ويتم إضافة النفقات اللاحقة إلى القيمة الدفترية للأصل أو الإعراف بها بشكل منفصل - حسب الحالة - فقط عندما يكون من المحتمل أن يحقق استخدام هذا البند منافع اقتصادية مستقبلية للشركة ويمكن قياس تكلفة الإقتناء الخاصة بهذا البند بدرجة عالية من الدقة هذا ويتم تحميل مصروفات الإصلاح والصيانة بقائمة الدخل عن الفترة المالية التي تم تحمل تلك المصروفات خلالها.
- تتحدد الأرباح والخسائر الناشئة عن إستبعاد الأصول الثابتة على أساس الفرق بين صافي عائد الإستبعاد والقيمة الدفترية لتلك الأصول ويتم إدراجها بقائمة الدخل .
- تثبت الأصول التي لا تزال في طور الإنشاء تمهيداً لإستخدامها في أغراض إنتاجية أو إدارية بالتكلفة مخصوماً منها الإضمحلال في قيمتها ، وتتضمن تلك التكلفة أتعاب الإستشاريين ، ويبدأ إهلاك تلك الأصول عندما تصبح صالحة للإستخدام في الأغراض التي أنشئت من أجلها طبقاً لنفس الأسس المتبعة في إهلاك الأصول الثابتة الأخرى .
- ويتم إهلاك الأصول الثابتة بطريقة القسط الثابت على مدار العمر الإنتاجي المتوقع لها ووفقاً للمعدلات السنوية التالية:-

#### نسبة الإهلاك

#### البيان

٢٠%	- وسائل نقل وإنتقال
٢٠%	- أجهزة كهربائية
٦%	- أثاث
١٢,٥%	- أدوات مكتبية
٢٠%	- أجهزة كمبيوتر
٢٠%	- عدد وأدوات

### (ج) التكاليف اللاحقة على الإقضاء

يتم إثبات قيمة تكلفة التجديدات الجوهرية على تكلفة الأصول الثابتة بتكلفة استبدال أحد مكونات ذلك البند عندما يكون من المحتمل أن يحقق منافع اقتصادية مستقبلية للشركة مع إمكانية قياس التكلفة بصورة موثوقة وتهلك على مدار العمر الإنتاجي المتبقي للأصل أو مدار العمر الإنتاجي المتوقع لتلك التجديدات أيهما أقل ، ويتم تحديد قيمة الأرباح والخسائر الناتجة من استبعاد بند من بنود الأصول الثابتة على أساس الفرق بين صافي عائد الاستبعاد - ان وجد - والقيمة الدفترية للبند ، ويتم إثبات الأرباح أو الخسائر الناشئة عن استبعاد بند من الأصول الثابتة من الدفاتر في قائمة الدخل ، هذا ويتم الاعتراف بالتكاليف الأخرى بقائمة الدخل كمصروفات عند تكبدها.

### (د) مشروعات تحت التنفيذ

يتم إثبات المشروعات تحت التنفيذ بالتكلفة، تتضمن التكلفة كافة التكاليف المتعلقة مباشرة واللازمة لتجهيز الأصل إلى الحالة التي تسمح بتشغيله وفي الغرض الذي أقتنى من أجله.

### القياس اللاحق

يتم تحويل المشروعات تحت التنفيذ إلى بند الأصول الثابتة عندما يتم الإنهاء منها وتكون متاحة للغرض التي إقتنيت من أجله.

### (هـ) تقييم الاستثمارات

#### (هـ-١) استثمارات في شركات شقيقة

يتم إثبات الاستثمارات في الشركات الشقيقة وفقاً لطريقة حقوق الملكية حيث يتم إثبات الاستثمار عند اقتنائه بتكلفة الإقضاء ثم يتم زيادة أو تخفيض رصيد الاستثمار بنصيب الشركة في أرباح أو خسائر الشركة المستثمر فيها والمحقة بعد تاريخ الإقضاء كما يُخفف الاستثمار بنصيب الشركة في الأرباح الموزعة ، وفي حالة وجود انخفاض غير مؤقت في قيمتها (اضمحلال) يتم تخفيض القيمة الدفترية بقيمة خسائر الإضمحلال وتحمله على قائمة الدخل.

#### (هـ-٢) استثمارات متاحة للبيع

يتم الاعتراف الأولي بالاستثمارات المالية المتاحة للبيع عند الإقضاء بالقيمة العادلة بالإضافة إلى تكلفة المعاملة والتي تتضمن الأتعاب والعمولات المدفوعة للوكلاء والمستشارين والسماسرة والتجار والضرائب التي تفرضها الجهات التنظيمية والبورصات والضرائب ورسوم نقل الملكية ويتم القياس اللاحق لتلك الاستثمارات في تاريخ القوائم المالية بالقيمة العادلة على أن تدرج الأرباح والخسائر الناتجة عن التغير في القيمة العادلة مباشرة ضمن قائمة الدخل الشامل الآخر وتجمع في احتياطي القيمة العادلة لحين استبعاد الاستثمارات من دفاتر الشركة ومن ثم تستبعد الأرباح والخسائر المجمعة التي سبق الاعتراف بها ضمن بنود الدخل الشامل الآخر ويعترف بها فوراً بقائمة الأرباح والخسائر.

وفي حالة وجود أدلة موضوعية على اضمحلال قيمة الاستثمارات المالية المتاحة للبيع في تاريخ القوائم المالية تستبعد الخسائر المجمعة التي سبق الاعتراف بها ضمن بنود الدخل الشامل الآخر ويعترف بها فوراً بقائمة الأرباح أو الخسائر حتى ولو لم تكن تلك الاستثمارات قد تم استبعادها من الدفاتر ، وعند زيادة القيمة العادلة لاية أداه دين مبنية كمحاولة للبيع في أية فترة لاحقة وكانت هذه الزيادة ذات علاقة بدرجة موضوعية بحدث وقع بعد الاعتراف بخسائر إضمحلال القيمة في الأرباح أو الخسائر عندئذ يتم رد خسارة إضمحلال القيمة هذه في الأرباح أو الخسائر .

لا يتم رد خسائر أضحلال القيمة المعترف بها في الأرباح أو الخسائر بالنسبة لأي استثمار في أداة حقوق ملكية مبوب كمتاح للبيع في الأرباح أو الخسائر .  
هذا وتستخدم طريقة التكلفة في قياس الإستثمارات المالية في أدوات حقوق الملكية المصنفة كأصول مالية متاحة للبيع في حالة إذا ما كانت تلك الإستثمارات غير مقيدة ببورصة الأوراق المالية أو لا توجد لها أسعار بسوق نشطة أو لا يمكن قياس قيمتها العادلة بطريقة يمكن الإعتماد عليها.

### (هـ-٣) إستثمارات بالقيمة العادلة من خلال الأرباح والخسائر

- هي الأصول المالية المحتفظ بها بغرض المتاجرة ، ويتم تصنيف الأصول المالية في هذه المجموعة إذا تم إقتنائها بصفة رئيسية بغرض البيع في المدى القريب.
- يتم تصنيف المشتقات المالية كأصول بغرض المتاجرة إلا إذا كانت مخصصة للتغطية.
- الأصول المصنفة في هذه المجموعة يتم تبويبها كأصول متداولة.

### الإعتراف الأولي والقياس اللاحق

- يتم الإعتراف الأولي لإقتناء أصل مالي بالقيمة العادلة لذلك الأصل بالإضافة إلى التكاليف الأخرى المرتبطة بتنفيذ المعاملة ما عدا الإستثمارات المالية بالقيمة العادلة من خلال الأرباح والخسائر تدرج التكاليف الأخرى المرتبطة بها بقائمة الدخل مباشرة.
- تقوم الشركة في تاريخ المركز المالي بتقييم الإستثمارات ما إذا كان هناك أدلة موضوعية تشير إلى وجود إضحلال في قيمة أصل مالي أو مجموعة من الأصول المالية.
- يقاس الأصل المبوب على أنه بالقيمة العادلة من خلال الأرباح والخسائر بالقيمة العادلة وتدرج فروق التقييم بقائمة الدخل.

### (و) الأصول غير المتداولة المحتفظ بها بغرض البيع

تقيس الشركة الأصل غير المتداول ( أو المجموعة الجارى التخلص منها) و المبوبة كأصول محتفظ بها لغرض البيع على أساس القيمة الدفترية أو القيمة العادلة مخصوماً منها تكاليف البيع أيهما أقل .

### (ز) المخزون

يثبت المخزون بالتكلفة أو صافي القيمة الاستردادية أيهما أقل. و يشير صافي القيمة الاستردادية الى صافي القيمة الذى تتوقع المنشأة تحقيقه من بيع المخزون فى إطار نشاطها المعتاد .  
كما تتمثل تكلفة المخزون فى تكلفة الشراء بالإضافة إلى التكاليف الخاصة بوصول المخزون إلى الموقع وبالحالة التى يكون فيها صالحاً للإستخدام، ويتم تحديد تكلفة المخزون وفقاً للمتوسط المرجح.

### (ح) العملاء وأوراق القبض والمدينون والأرصدة المدينة الأخرى

يتم الإثبات الأولى للعملاء وأوراق القبض والمدينون والأرصدة المدينة الأخرى بالقيمة العادلة مضافاً إليها تكلفة المعاملة المباشرة ، ويتم القياس اللاحق لها بالتكلفة المستهلكة باستخدام سعر الفائدة الفعلى ويخصم منها خسائر الأنخفاض المقدرة فى قيمتها.

(ط) تحقق الإيراد

- يتم الاعتراف بالإيراد الناتج عن بيع بضائع إذا تم استيفاء جميع الشروط التالية :-
  - ان تقوم المنشأة بتحويل المخاطر والعوائد الأساسية لملكية السلع الي المشتري .
  - ألا تحتفظ المنشأة بحق التدخل الإداري المستمر بالدرجة التي ترتبط عادة بالملكية، او الرقابة الفعالة علي السلع المباعة.
  - انه يمكن قياس قيمة الايراد بشكل دقيق.
  - توفر توقع كاف عن تدفق المنافع الاقتصادية المصاحبة للمعاملة الي المنشأة.
  - إمكانية تحديد قيمة التكاليف التي تحملتها او ستحملها المنشأة فيما يتعلق بالمعاملة بشكل دقيق
- يتحقق الدخل من فوائد الودائع على أساس النسبة الزمنية أخذاً في الاعتبار معدل العائد المستهدف على الودائع .

(ي) الموردون وأوراق الدفع والأرصدة الدائنة الأخرى

- يتم الأثبات الاولى للموردون وأوراق الدفع والدائنون والأرصدة الدائنة الأخرى بالقيمة العادلة ويتم القياس اللاحق لها بالتكلفة المستهلكة باستخدام سعر الفائدة الفعلي .

(ك) الإضمحلال في قيمة الأصول

▪ الأصول المالية

- يتم اعتبار الأصل المالي مضمحلاً إذا كان هناك دليل موضوعي يشير إلى أن هناك حدث أو أكثر له أو لها تأثير سلبي على التدفقات النقدية المستقبلية المقدرة من استخدام الأصل.
- يتم قياس خسارة الإضمحلال المتعلقة بأصل مالي تم قياسه بالتكلفة المستهلكة - بالفرق بين القيمة الدفترية والقيمة الحالية للتدفقات النقدية المستقبلية المقدرة باستخدام سعر الفائدة الفعلي للأصل. يتم قياس خسائر الإضمحلال المتعلقة بأصل مالي متاح للبيع باستخدام القيمة العادلة السائدة.
- ويتم إجراء اختبار الإضمحلال للأصول المالية الهامة بذاتها على مستوى كل أصل بصفة مستقلة وبالنسبة للأصول المالية الأخرى والتي يمكن تبويبها في مجموعات في ضوء خصائص خطر الإئتمان فإنه يتم إجراء اختبار الإضمحلال على مستوى كل مجموعة للأصول المالية المتبقية على مستوى المجموعات التي تشترك في نفس خصائص خطر الإئتمان.
- ويتم الاعتراف بكافة خسائر الاضمحلال في قائمة الدخل ، هذا ويتم تحويل الخسائر المجمعة المتعلقة بأصل مالي متاح للبيع المثبتة مسبقاً ضمن حقوق الملكية إلى قائمة الدخل إذا ما كان الانخفاض في قيمته يدل على حدوث الإضمحلال.
- ويتم إلغاء خسائر الإضمحلال إذا كان يمكن ربط هذا الإلغاء بطريقة موضوعية لحدث وقع بعد الاعتراف بخسائر الإضمحلال المتعلقة بأصول مالية تم قياسها بالتكلفة المستهلكة والأصول المالية التي تعتبر أداة مديونية بقائمة الدخل ويتم الاعتراف بعكس الأصول المالية المتاحة للبيع والتي تعتبر أداة حقوق ملكية مباشرة بحقوق الملكية.

#### ■ الأصول غير المالية

- تتم مراجعة القيم الدفترية للأصول غير المالية للشركة بخلاف الاستثمارات العقارية والمخزون والأصول الضريبية المؤجلة (إن وجدت) في تاريخ كل قوائم مالية لتحديد ما إذا كان هناك مؤشر للإضمحلال.
- ويتم الاعتراف بخسارة الإضمحلال إذا كانت القيمة الدفترية للأصل أو وحدته المولدة للنقد تزيد عن قيمته الإستردادية ، وتتمثل الوحدة المولدة للنقد في أصغر مجموعة يمكن تحديدها من الأصول التي تولد تدفقات نقدية داخلية وتكون مستقلة بشكل كبير عن التدفقات النقدية الداخلة من غيرها من الأصول أو مجموعات الأصول، ويتم الاعتراف بخسائر الإضمحلال في قائمة الدخل.
- تتمثل القيمة الإستردادية للأصل أو للوحدة المولدة للنقد في قيمته الإستخدامية أو قيمته العادلة ناقصاً تكاليف البيع أيهما أكبر ويتم خصم التدفقات النقدية المستقبلية المتوقع حدوثها للوصول إلى القيمة الحالية لها باستخدام سعر خصم قبل الضريبة والذي يعكس التقييم الحالي للسوق للقيمة الزمنية للنقود والمخاطر المرتبطة بالأصل.
- يتم مراجعة خسائر الإضمحلال المعترف بها في الفترات السابقة للأصول الأخرى في تاريخ القوائم المالية لمعرفة مدى وجود مؤشرات لإنخفاض الخسارة أو عدم وجودها.
- يتم عكس أثر خسائر الإضمحلال إذا حدث تغيير في التقديرات المستخدمة لتحديد القيمة الإستردادية ويتم عكس خسارة الإضمحلال إلى حدود أن القيمة الدفترية للأصل لا تتجاوز القيمة الدفترية التي كان سيتم حسابها بعد خصم الإهلاك أو الإستهلاك إذا ما كانت خسارة الإضمحلال في القيمة لم يتم الاعتراف بها.

#### (ل) أسهم خزينة

تدرج أسهم الخزينة (أسهم الشركة) بتكلفة اقتنائها وتظهر تكلفة أسهم الخزينة مخصومة من حقوق الملكية بالمركز المالي وتثبت الأرباح أو الخسائر الناتجة عن التصرف في أسهم الخزينة ضمن حقوق الملكية بالمركز المالي ، وطبقاً لنص المادة ٤٨ من قانون ١٥٩ لسنة ١٩٨١ ينبغي علي الشركة التصرف في هذه الأسهم للغير في مدة أقصاها سنة من تاريخ نقل ملكيتها وإلا التزمت الشركة بتخفيض رأس مالها بمقدار القيمة الاسمية لتلك الأسهم .

#### (م) المخصصات

يتم إثبات المخصصات عند وجود إلزام حال (قانوني أو حكمي) أو مستدل عليه من الظروف المحيطة نتيجة لحدث في الماضي، يكون من المحتمل أن يترتب عليه تدفق خارج لمنافع إقتصادية يتم إستخدامها لسداد ذلك الإلتزام ويمكن عمل تقدير موثوق به لمبلغ الإلتزام. وإذا ما كان هناك تأثيراً هاماً للقيمة الزمنية للنقود، فإنه يتم تحديد قيمة المخصصات بخصم التدفقات النقدية المستقبلية بإستخدام معدل خصم - قبل الضرائب - لأخذ هذا التأثير في الإعتبار. هذا ويتم مراجعة المخصصات في تاريخ القوائم المالية وتعديلها (عند الضرورة) لإظهار أفضل تقدير حالي.

#### (ن) تكلفة الإقتراض

يتم إثبات تكلفة الإقتراض كمصروف وفقاً لأساس الإستحقاق ، أما بالنسبة لتكاليف الإقتراض والمتعلقة مباشرة بإقتناء أو إنشاء أصول ثابتة تكون مؤهلة للرسطة فيتم رسملتها علي الأصول المتعلقة بها حتي تاريخ إعداد هذه الأصول للإستخدام، هذا ويتم التوقف نهائياً عن الرسطة عندما يتم الإنتهاء من كل الأنشطة الجوهرية اللازمة لإعداد الأصول الثابتة المؤهلة للرسطة للإستخدام في القرض الذي أنشأت من أجله .

### (ش) ضريبة الدخل والضريبة المؤجلة

- تتضمن ضريبة الدخل على أرباح أو خسائر كل من ضريبة الدخل والضريبة المؤجلة، ويتم إثباتها بقائمة الدخل باستثناء ضريبة الدخل المتعلقة ببند حقوق الملكية والتي يتم إثباتها مباشرة ضمن حقوق الملكية.
  - هذا ويتم إثبات ضريبة الدخل على صافي الربح الخاضع للضريبة باستخدام أسعار الضريبة السارية في تاريخ إعداد القوائم المالية بالإضافة إلى الفروق الضريبية الخاصة بالفترات السابقة.
  - يتم الاعتراف بالضريبة المؤجلة والناشئة عن فروق زمنية مؤقتة بين القيمة الدفترية للأصول والالتزامات طبقاً للأساس المحاسبي وقيمتها طبقاً للأساس الضريبي. هذا ويتم تحديد قيمة الضريبة المؤجلة بناءً على الطريقة المتوقعة لتحقيق أو تسوية قيم الأصول والالتزامات باستخدام أسعار الضريبة السارية في تاريخ إعداد القوائم المالية.
- ويتم الاعتراف بالأصول الضريبية المؤجلة للمنشأة عندما يكون هناك احتمال قوي بإمكانية تحقيق أرباح تخضع للضريبة في المستقبل يمكن من خلالها الانتفاع بهذا الأصل. ويتم تخفيض قيمة الأصول الضريبية المؤجلة بقيمة الجزء الذي لن يتحقق منه المنفعة الضريبية المتوقعة خلال الفترات التالية.

### (س) المصروفات

يتم الاعتراف بجميع مصروفات التشغيل وكذلك المصروفات الإدارية والعمومية وفقاً لأساس الإستحقاق.

### (ص) الاحتياطي القانوني

طبقاً للنظام الأساسي للشركة يتم تجنيب ٥% من صافي الأرباح لتكوين الاحتياطي القانوني ويجوز إيقاف تجنيب هذه المبالغ متى وصل هذا الاحتياطي إلى ٥٠% من قيمة رأس المال المصدر. يتم استئناف تجنيب ٥% من الأرباح السنوية متى قل الاحتياطي عن ٥٠% من قيمة رأس المال المصدر.

### (ض) الألتزامات المالية المحملة بفوائد

يتم الاعتراف الأولي للألتزامات المالية المحملة بفوائد بالقيمة العادلة مخصوماً منها تكلفة الحصول على تلك الألتزامات وبعد الاعتراف الأولي يتم قياس تلك الألتزامات بالتكلفة المستهلكة مع الاعتراف بأي فرق بين التكلفة المستهلكة وقيمة الألتزامات واجبة السداد في تاريخ الأستحقاق في قائمة الدخل على مدار فترة سداد تلك الألتزامات باستخدام معدل العائد الفعلي .

### (ع) نظام المعاشات

تساهم الشركة في نظام التأمينات الإجتماعية لصالح العاملين بها طبقاً لقانون التأمينات الإجتماعية رقم ٧٩ لسنة ١٩٧٥ وتعديلاته وتحمل الشركة هذه المساهمة على قائمة الدخل طبقاً لأساس الإستحقاق ، ويقتصر إلزام الشركة على قيمة تلك المساهمة .

### (غ) النقدية وما في حكمها

يتم إعداد قائمة التدفقات النقدية طبقاً للطريقة غير المباشرة ، ولأغراض إعداد قائمة التدفقات النقدية، يتضمن بند النقدية وما في حكمها النقدية بالصندوق وبنوك حسابات جارية وبنوك ودائع لأجل لمدة لا تزيد عن ثلاثة شهور.



(ف) توزيعات الأرباح

يتم تسجيل توزيعات الأرباح كالتزامات في الفترة المالية التي يتم فيها الإعلان عن تلك التوزيعات.

(ق) أرقام المقارنة

يتم إعادة تبويب أرقام المقارنة كلما كان ذلك ضرورياً لتتماشي مع التغيرات في العرض المستخدم في القوائم المالية الحالية.

الشركة الدولية للأسمدة والكيماويات "شركة مساهمة مصرية"  
تأريخ الإيضاحات المتممة للقوائم المالية عن الفترة المالية المنتهية في ٣١ مارس ٢٠٢٠

٤. (أ) أصول ثابتة (بالصافي)

بلغ رصيد الأصول الثابتة بالصافي في ٣١ مارس ٢٠٢٠ مبلغ ٥٢٧ ٨٩٣ جنيه مصري ويتمثل فيما يلي :

الإجمالي	أدوات مكتبه	أثاث ومكاتب	أجهزة وحاسبات	وسائل نقل	عدد وأدوات
٤ ٣١٠ ١٩٧	١٦ ١٢٤	١٦٥ ١١٦	٨٨٤ ٤٢٢	٣٠ ٩٦ ١٣٢	١٤٨ ٤٠٣
٦ ٦٢٠	--	--	٦ ٦٢٠		
٤ ٣١٦ ٨١٧	١٦ ١٢٤	١٦٥ ١١٦	٨٩١ ٠٤٢	٣٠ ٩٦ ١٣٢	١٤٨ ٤٠٣
٣ ٧٥٠ ٢٨٢	١٣ ٦٣٢	٩٣ ٥٠٠	٧٣٣ ٤٦٣	٢ ٧٨٧ ٧٨٤	١٢١ ٩٠٣
٣٨ ٦٤٢	٢٦١	١ ٤٨٦	١٢ ٧٧٧	٢١ ٩٠٧	٢ ٢١١
٣ ٧٨٨ ٩٢٤	١٣ ٨٩٣	٩٤ ٩٨٦	٧٤٦ ٢٤٠	٢ ٨٠٩ ٦٩١	١٢٤ ١١٤
٥٢٧ ٨٩٣	٢ ٢٣١	٧٠ ١٣٠	١٤٤ ٨٠٢	٢ ٨٦ ٤٤١	٢٤ ٢٨٩
٥٥٩ ٩١٥	٢ ٤٩٢	٧١ ٦١٦	١٥٠ ٩٥٩	٣٠ ٨٣٤٨	٢٦ ٥٠٠

بلغت التكلفة التاريخية للأصول المهالكة دفترياً بالكامل ومزالكت تستخدم في ٣١ مارس ٢٠٢٠ مبلغ ٢٤٠ ١٤٩٠ جنيه مصري بياناتها كما يلي :-

٥١ ٥٣٩	عدد وأدوات
٢ ٠٥٤ ١١٥	وسائل نقل
٢٤٠ ٦٦٨	أجهزة وحاسبات
٤٧ ١٢٠	أثاث ومكاتب
٨٠ ٤٤٨	أدوات مكتبه
<u>٢ ٤٠ ١ ٤٩٠</u>	<u>الإجمالي</u>

الشركة الدولية للأسمدة والكيماويات "شركة مساهمة مصرية"  
تابع الإيضاحات المتممة للقوائم المالية عن الفترة المالية المنتهية في ٣١ مارس ٢٠٢٠

(ب) أصول ثابتة (بالصافي)

بلغ رصيد الأصول الثابتة بالصافي في ٣١ مارس ٢٠١٩ مبلغ ٢٠١٩ ٢٩٩ ٦١٢ جنيه مصري ويمثل فيما يلي :

الإجمالي	أدوات مكتبه	أثاث ومكاتب	أجهزة وحاسبات	وسائل نقل	عدد وأدوات	جنيه مصري	جنيه مصري	جنيه مصري	جنيه مصري	جنيه مصري	جنيه مصري
٤١٣٦ ٢٩٣	١٦١٢٤	١٦٥١١٦	٨٣٠٦٤٢	٢٩٩٠١٧٣	١٣٤٢٣٨	٢٠١٩/١/١	٢٠١٩/١/١	٢٠١٩/١/١	٢٠١٩/١/١	٢٠١٩/١/١	٢٠١٩/١/١
٧٦٢٧٣	--	--	٤٧٠٠	٧١٣٧٢	٢٠٠	الإضافات خلال الفترة	الإضافات خلال الفترة	الإضافات خلال الفترة	الإضافات خلال الفترة	الإضافات خلال الفترة	الإضافات خلال الفترة
(٣٦٠٢٧٠)	--	--	--	(٣٦٠٢٧٠)	--	استبعادات	استبعادات	استبعادات	استبعادات	استبعادات	استبعادات
٣٨٥٢٢٩٦	١٦١٢٤	١٦٥١١٦	٨٣٥٣٤٢	٢٧٠١٢٧٥	١٣٤٤٣٩	٢٠١٩/٣/٣١	٢٠١٩/٣/٣١	٢٠١٩/٣/٣١	٢٠١٩/٣/٣١	٢٠١٩/٣/٣١	
٣٥٠٣٥٤٨	١٢٢٢٣	٨٥٠٧٧	٦٨٥١٥٣	٢٦٠٩٩٢٤	١١١١٧١	مجمع الإهلاك في ٢٠١٩/١/١	مجمع الإهلاك في ٢٠١٩/١/١	مجمع الإهلاك في ٢٠١٩/١/١	مجمع الإهلاك في ٢٠١٩/١/١	مجمع الإهلاك في ٢٠١٩/١/١	
٩٦٧١٩	٣٩٤	٢٤١٦	١٠٩٥٥	٧٩٩٦٢	٢٩٩١	إهلاكات الفترة	إهلاكات الفترة	إهلاكات الفترة	إهلاكات الفترة	إهلاكات الفترة	
(٣٦٠٢٧٠)	--	--	--	(٣٦٠٢٧٠)	--	مجمع إهلاك الاستبعادات	مجمع إهلاك الاستبعادات	مجمع إهلاك الاستبعادات	مجمع إهلاك الاستبعادات	مجمع إهلاك الاستبعادات	
٣٢٣٩٩٩٧	١٢٦١٧	٨٧٤٩٣	٦٩٦١٠٨	٢٣٢٩٦١٧	١١٤١٦٢	مجمع الإهلاك في ٢٠١٩/٠٣/٣١	مجمع الإهلاك في ٢٠١٩/٠٣/٣١	مجمع الإهلاك في ٢٠١٩/٠٣/٣١	مجمع الإهلاك في ٢٠١٩/٠٣/٣١	مجمع الإهلاك في ٢٠١٩/٠٣/٣١	
٦١٢٢٩٩	٣٥٠٧	٧٧٦٢٣	١٣٩٢٣٤	٣٧١٦٥٨	٢٠٢٧٧	صافي القيمة الافتراضية في ٢٠١٩/٠٣/٣١	صافي القيمة الافتراضية في ٢٠١٩/٠٣/٣١	صافي القيمة الافتراضية في ٢٠١٩/٠٣/٣١	صافي القيمة الافتراضية في ٢٠١٩/٠٣/٣١	صافي القيمة الافتراضية في ٢٠١٩/٠٣/٣١	
٦٣٢٧٤٥	٣٩٠١	٨٠٠٣٩	١٤٥٤٨٩	٣٨٠٢٤٩	٢٣٠٦٧	صافي القيمة الافتراضية في ٢٠١٨/١٢/٣١	صافي القيمة الافتراضية في ٢٠١٨/١٢/٣١	صافي القيمة الافتراضية في ٢٠١٨/١٢/٣١	صافي القيمة الافتراضية في ٢٠١٨/١٢/٣١	صافي القيمة الافتراضية في ٢٠١٨/١٢/٣١	

\* بلغت التكلفة التاريجية للأصول المعالجة دفترياً بالكامل ومزالك تستخدم في ٣١ مارس ٢٠١٩ مبلغ ٧٨٢٢٤١ جنيه مصري بياناتها كما يلي :

٥١٥٣٩	عدد وأدوات
٤٧١٣٠٢	وسائل نقل
٢٠٤٢٦٤	أجهزة وحاسبات
٤٧١٢٠	أثاث ومكاتب
٨٠١٦	أدوات مكتبه
٧٨٢٢٤١	الإجمالي

#### ٥. إستثمارات في شركات شقيقة

بلغ رصيد إستثمارات في شركات شقيقة في ٣١ مارس ٢٠٢٠ مبلغ ٥١ ٧٢٦ ٩٠٥ جنيه مصري ويمثل فيما يلي :

إسم الشركة المستثمر فيها	الكيان القانوني	عدد الأسهم المملوكة	نسبة المساهمة	القيمة الإسمية للسهم	القيمة الاسمية للمستثمر فيها	النسبة المسددة	قيمة الاستثمار في	قيمة الاستثمار في
شركات شقيقة			%	جنيه مصري	جنيه مصري	%	جنيه مصري	جنيه مصري
*الدولية للمحاصيل الزراعية	ش.م.م	١٨٣٨١ ٩٥٣	٢١,٨٧%	٢	٣٦ ٧٦٣ ٩٠٦	١٠٠	٥١ ٧٢٦ ٩٠٥	٥١ ٧٢٦ ٩٠٥
**أجرو دار للصناعة والتجارة (تحت التصفية)	ش.م.م	٢٥ ٠٠٠	٢٥%	٥٠	١ ٢٥٠ ٠٠٠	١٠٠	١ ٢٥٠ ٠٠٠	١ ٢٥٠ ٠٠٠
يخصم :							(٧٥٠ ٠٠٠)	(٧٥٠ ٠٠٠)
مبالغ محصلة تحت حساب التصفية							(٥٠٠ ٠٠٠)	(٥٠٠ ٠٠٠)
القيمة غير المسددة							--	--
							٥١ ٧٢٦ ٩٠٥	٥١ ٧٢٦ ٩٠٥

١-٥ فيما يلي عرض ملخص للقوائم المالية للشركات الشقيقة :

إسم الشركة المستثمر فيها	أصول غير متداولة	أصول متداولة	تشمل الحقوق	التزامات غير متداولة	التزامات متداولة	صافي الأرباح
شركات شقيقة	جنيه مصري	جنيه مصري	غير المسيطرة	متداولة	متداولة	جنيه مصري
الدولية للمحاصيل للأسمدة	١٩٣ ٠٤٤ ١٣١	٢١٠ ٩٧٩ ٢٥٢	٢٠٢ ٨٢٩ ٧٤٦	١ ١٤٤ ٨٢٦	٢٠٠ ٠٤٨ ٨١١	٧٢١٢ ٠١٦

\*البيانات المالية الواردة أعلاه مستخرجة من القوائم المالية للشركات الشقيقة عن الفترة المالية المنتهية في

٣١ ديسمبر ٢٠١٩

٢-٥ \*\* بناء على قرار الجمعية العامة غير العادية لشركة أجرو دار للصناعة والتجارة بجلستها المنعقدة في ٣١ مارس ٢٠١٨ تم الموافقة على وضع الشركة تحت التصفية ، ولم يتم الانتهاء من إجراءات التصفية حتى تاريخ القوائم المالية ، هذا وقد حصلت الشركة على مبلغ ٨٣٣ ٠٧٣ جنيه مصري خلال السنوات السابقة تمثل حصتها المدفوعة والبالغة ٧٥٠ ٠٠٠ جنيه مصري وباقي القيمة البالغة ٨٣ ٠٧٢ جنيه مصري تم إثباتها خلال سنة ٢٠١٩ بقائمة الدخل كإيرادات استثمارات تحت التصفية

#### ٦. المخزون

بلغ رصيد المخزون في ٣١ مارس ٢٠٢٠ مبلغ ١٢ ٤١١ ٦٢٦ جنيه مصري ويمثل فيما يلي :

٢٠١٩/١٢/٣١	٢٠٢٠/٣/٣١	بضاعة بغرض البيع
جنيه مصري	جنيه مصري	
١٤ ٣٦١ ٠٦٠	١٢ ٤١١ ٦٢٦	
١٤ ٣٦١ ٠٦٠	١٢ ٤١١ ٦٢٦	

٧. عملاء وأوراق قبض

بلغ رصيد عملاء وأوراق قبض في ٣١ مارس ٢٠٢٠ مبلغ ٨٧ ١١٧ ٦٩٥ جنيه مصري ويتمثل فيما يلي :

٢٠١٩/١٢/٣١	٢٠٢٠/٣/٣١	
<u>جنيه مصري</u>	<u>جنيه مصري</u>	
٣٠ ٦٥٩ ٥٦٦	٢٧ ٨١٠ ٩٨١	عملاء
١٥ ٥١٨ ٠٠٠	٥٩ ٣٠٦ ٧١٤	اوراق القبض
<u>٤٦ ١٧٧ ٥٦٦</u>	<u>٨٧ ١١٧ ٦٩٥</u>	

٨. مدينون وأرصدة مدينة أخرى

بلغ رصيد مدينون وأرصدة مدينة أخرى في ٣١ مارس ٢٠٢٠ مبلغ ٤ ٠٧٥ ٦٥١ جنيه مصري ويتمثل فيما يلي:

٢٠١٩/١٢/٣١	٢٠٢٠/٣/٣١	
<u>جنيه مصري</u>	<u>جنيه مصري</u>	
١٥٠ ٠٠٠	١٥٠ ٠٠٠	غطاء خطاب الضمان
٧٠٢ ٦٥٠	٢٠٢ ٦٥٠	تأمينات لدى الغير
--	٣٨ ٠٤٩	عهد عاملين
١١٧ ٥٥٠	٧١ ٩٨٥	مصروفات مدفوعة مقدما
١٧٣ ٧٢٤	١٦٥ ٠١٩	مدينون متنوعون
٤ ٨٤٤ ٤٣٨	٢ ٢٠٩ ٣٠٩	موردين دفعات مقدمة
٨٢٣ ٩٤٦	٨٢٣ ٩٤٦	مصلحة الضرائب - دفعات مقدمة
٣٤٨ ٩١٠	٣٦١ ١٣٦	مصلحة الضرائب خصم من المنبع
٥٣ ٥٥٧	٥٣ ٥٥٧	العائد على الدفعات المقدمة
<u>٧ ٢١٤ ٧٧٥</u>	<u>٤ ٠٧٥ ٦٥١</u>	

٩. المستحق من أطراف ذات علاقة

بلغ رصيد المستحق من الاطراف ذات العلاقة في ٣١ مارس ٢٠٢٠ مبلغ ١٢٧ ٧٦٦ ١٧٣ جنيه مصري ويتمثل فيما يلي:

٢٠١٩/١٢/٣١	٢٠٢٠/٣/٣١	
<u>جنيه مصري</u>	<u>جنيه مصري</u>	
١٢١ ٣٨٢ ١٣٩	١٢٧ ٧٢٦ ٢٦١	الشركة الدولية للأسمدة والكيماويات آل الجبلى
٣ ٨٠٥	٣ ٦١٥	شركة بولى سيرف للاستيراد والتصدير
--	٧٧٠	شركة بولى سيرف للأسمدة والكيماويات
٢٣ ٤٢٠	٣٥ ٥٢٧	الشركة التجارية الدولية للأسمدة والكيماويات
<u>١٢١ ٤٠٩ ٣٦٤</u>	<u>١٢٧ ٧٦٦ ١٧٣</u>	

#### ١٠. نقدية لدى البنوك وبالصندوق

بلغ رصيد النقدية لدى البنوك وبالصندوق في ٣١ مارس ٢٠٢٠ مبلغ ٢٥٧ ٢٤١ ١٠ جنية مصرى ويتمثل فيما يلي:

٢٠١٩/١٢/٣١	٢٠٢٠/٣/٣١	
<u>جنيه مصري</u>	<u>جنيه مصري</u>	
٢ ٢٢٣ ٠٦٨	١٠ ٠٩٠ ٤٧٦	بنوك - حسابات جارية
٧١٥ ٤٥١	١٥٠ ٧٨١	نقدية بالصندوق
<u>٢ ٩٣٨ ٥١٩</u>	<u>١٠ ٢٤١ ٢٥٧</u>	

#### ١١. بنوك تسهيلات إئتمانية

بلغ رصيد بنوك تسهيلات إئتمانية في ٣١ مارس ٢٠٢٠ مبلغ ٩٠ ٦٦٠ ٩٤٩ جنية مصرى ويتمثل في قيمة التسهيلات الممنوحة للشركة وذلك لتمويل عمليات التشغيل المختلفة وبيانها كما يلي:

٢٠١٩/١٢/٣١	٢٠٢٠/٣/٣١	
<u>جنيه مصري</u>	<u>جنيه مصري</u>	
٩ ٣٨٦ ٣٥٤	٨ ٣٤٨ ٤٥٢	(أ) بنك التجارى وفا بنك
٥ ٩٧١ ٨٠٠	١٣ ٨٠٧ ٦٦١	(ب) بنك قطر الوطنى الاهلى
٩ ٩٧٩ ٧٣٦	٩ ٩٨٤ ٤٧٨	(ج) بنك البركة مصر
٣٨ ٧٢١ ٨٦٥	٣٣ ٧١٦ ٣١٤	(د) بنك بلوم مصر
٤ ٣٠٣ ٦٩٧	٢٠ ١٢٢ ٥٦٠	(هـ) بنك مصر للمعاملات الاسلامية
—	٤ ٦٨١ ٤٨٤	(و) بنك فيصل الاسلامى
<u>٦٨ ٣٦٣ ٤٥٢</u>	<u>٩٠ ٦٦٠ ٩٤٩</u>	

#### (أ) البنك التجارى وفا بنك

- تسهيل جارى مدين بمبلغ (١٢ ٠٠٠ ٠٠٠) جنية مصري بضمان اوراق تجارية مظهرة لصالح البنك بعد أقصى للاستحقاق ثلاث شهور على الا تزيد نسبة السحب عن نسبة ٧٥% من قيمة الأوراق التجارية الضامنة للحد، يستخدم في تمويل متطلبات رأس المال العامل.

- تسهيل حد خطابات الضمان بمبلغ (٤ ٠٠٠ ٠٠٠) جنية مصري ويكون مقابل غطاء نقدي أو رهن و ١٠% عند إصدار خطابات الضمان الابتدائية و ١٥% عند إصدار خطابات الضمان النهائية والدفعة المقدمة.

#### (ب) بنك قطر الوطنى الأهلى

تسهيل جارى مدين بدون ضمان بمبلغ ١٥ مليون جنية مصري يستخدم في تمويل متطلبات رأس المال العامل.

#### (ج) بنك البركة مصر

تسهيل بمبلغ ١٠ مليون جنية مصري لتمويل عمليات مرابحات لشراء بضائع من السوق المحلى من ذات النشاط وذلك مقابل ايداع البضائع مشمول المرابحات وكذا بضائع من ذات النشاط بنظام المخازن المفتوح بنسبة ١٠% من القيمة الشرائية لكل مرابحة ولا تتجاوز مدة المرابحة ١٠ أشهر ويتم السداد على دفعة واحدة في نهاية المدة أو على دفعات أو حسب ظروف كل مرابحة.

#### (د) بنك بلوم مصر

- تسهيل جارى مدين بضمان أوراق تجارية بمبلغ ٣٥ مليون جنية مصري يستخدم في تمويل موردين.

- تسهيل جارى مدين بمبلغ ٦ مليون جنيه مصري ، وذلك لتمويل نشاط الاتجار فى الاسمدة الازوتية والنيتروجينية

**(هـ) بنك مصر فرع المعاملات الإسلامية**

- تسهيل ائتماني بمبلغ ٢٥ مليون جنيه مصري وذلك لغرض تمويل كافة مستلزمات النشاط من السوق المحلى على ان يستخدم فى صورة حد أقصى لعمليات بيع مرابحات إسلامية آجلة مقسطة قصيرة الأجل بقيمة ٢٥ مليون جنيه مصري لتمويل المشتريات المحلية .

**(و) بنك فيصل الإسلامي**

- تسهيل ائتماني بمبلغ ٥ مليون جنية وذلك لتمويل أوامر التوريد التى تسند للشركة.

**١٢. موردون وأوراق الدفع**

بلغ رصيد الموردون وأوراق الدفع فى ٣١ مارس ٢٠٢٠ مبلغ ٨٦.٠٩٨.٠٨٤ جنيه مصرى ويتمثل فيما يلى :

٢٠١٩/١٢/٣١	٢٠٢٠/٣/٣١	
جنيه مصري	جنيه مصري	
٢٢ ٦٤٥ ٠٩٥	٥ ٢٢٥ ٦٤٣	موردون
٧٧ ٨٣٤ ٨٤١	٨٠ ٨٧٢ ٤٤١	أوراق دفع
<u>١٠٠ ٤٧٩ ٩٣٦</u>	<u>٨٦ ٠٩٨ ٠٨٤</u>	

**١٣. المستحق لأطراف ذات علاقة**

بلغ رصيد المستحق للأطراف ذات العلاقة فى ٣١ مارس ٢٠٢٠ مبلغ ٢.٠٠٠.٠٠٠ جنيه مصرى ويتمثل فيما يلى:

٢٠١٩/١٢/٣١	٢٠٢٠/٣/٣١	
جنيه مصري	جنيه مصري	
٥١٤ ٥٨٣	---	شركة أبوزعبل
٤ ٠٠٠ ٠٠٠	٢ ٠٠٠ ٠٠٠	شركة أجرين سيرف
<u>٤ ٥١٤ ٥٨٣</u>	<u>٢ ٠٠٠ ٠٠٠</u>	

**١٤. دائنون وأرصدة دائنة أخرى**

بلغ رصيد الدائنون والأرصدة الدائنة الأخرى فى ٣١ مارس ٢٠٢٠ مبلغ ٦٣.٠٠٣.٨٢٥ جنيه مصرى ويتمثل فيما يلى :-

٢٠١٩/١٢/٣١	٢٠٢٠/٣/٣١	
جنيه مصري	جنيه مصري	
٣١ ٩٥٦	٢٢ ٥١٥	مصلحة الضرائب - ضرائب كسب العمل
١٥ ٧٣٦ ٠٤٩	٦٠ ٠٦٢ ٢٤٠	عملاء - دفعات مقدمة
٤١٥ ٢٥٢	١٩٤ ٧٢٢	ضرائب خصم و إضافة
٦٨ ٨٤٢	١٨٦ ٦٤٦	هيئة التأمينات الاجتماعية
٦٥٤ ٤١١	٨٦٩ ١٠٣	مصروفات مستحقه
١ ٦٠٣ ٢٧٤	١٧٨ ١٤٣	مصلحة الضرائب - القيمة المضافة
١ ٣٨٥ ٣٤٥	١ ٤٩٠ ٤٥٦	أرصدة دائنة أخرى
<u>١٩ ٨٩٥ ١٢٩</u>	<u>٦٣ ٠٠٣ ٨٢٥</u>	

## ١٥. رأس المال

### ١-١٥ رأس المال رأس المرخص به

- يبلغ رأس مال الشركة المرخص به مبلغ ١٠٠ مليون جنيه مصري.

### ٢-١٥ رأس المال المصدر والمدفوع

- بلغ رأس المال المصدر والمدفوع مبلغ ٣٠ مليون جنيه مصري (ثلاثون مليون جنيه مصري) موزعا على ١٥ مليون سهم ، القيم الاسمية للسهم الواحد ٢ جنيه مصري
- بتاريخ ٢٢ مايو ٢٠١٥ قررت الجمعية العامة غير العادية للشركة زيادة رأس المال باستخدام الارباح المرحلة في ٣١ ديسمبر ٢٠١٤ حيث تم زيادة بواقع ٧,٥ مليون سهم بما يعادل ١٥ مليون جنيه مصري (خمسة عشر مليون جنيه مصري) وبذلك يصبح رأس المال المصدر والمدفوع ٤٥ مليون جنيه مصري (خمسة واربعون مليون جنيه مصري) ، هذا وقد تم التأشير بذلك بالسجل التجارى بتاريخ ٢ مارس ٢٠١٦.
- وفيما يلى بيان المساهمين فى ٣١ مارس ٢٠٢٠ :-

النسبة	رأس المال المصدر والمدفع جنيه مصري	عدد الأسهم	الاسم
%			
٣١,٧٥	١٤ ٢٨٧ ٥٠٠	٧ ١٤٣ ٧٥٠	عبد السلام عبد السلام مصطفى الجبلى
١٣,٠٥	٥ ٨٧٢ ٥٠٠	٢ ٩٣٦ ٢٥٠	شريف مصطفى الجبلى
٩	٤ ٠٥٠ ٠٠٠	٢ ٠٢٥ ٠٠٠	مصطفى شريف مصطفى الجبلى
٤,٥	٢ ٠٢٥ ٠٠٠	١ ٠١٢ ٥٠٠	نائلة شريف مصطفى الجبلى
٤,٥٣	٢ ٠٤١ ٣٦٢	١ ٠٢٠ ٦٨١	وائل قاسم فرحان سلامه
٢,٧	١ ٢١٥ ٠٠٠	٦٠٧ ٥٠٠	عمر حاتم مصطفى مصطفى الجبلى
٢,٧	١ ٢١٥ ٠٠٠	٦٠٧ ٥٠٠	محمد حاتم مصطفى الجبلى
١,٤٩	٦٧١ ٠٧٢	٣٣٥ ٥٣٦	هدى عبدالسلام مصطفى الجبلى
١,١٧	٥٢٥ ٠٠٠	٢٦٢ ٥٠٠	شريف مجدى عبدالسلام الجبلى
١,٨	٨١٠ ٠٠٠	٤٠٥ ٠٠٠	ماجدة عبدالسلام مصطفى الجبلى
١,٨	٨١٠ ٠٠٠	٤٠٥ ٠٠٠	اميرة عبدالسلام مصطفى الجبلى
١,٨	٨١٠ ٠٠٠	٤٠٥ ٠٠٠	راوية عبدالسلام مصطفى الجبلى
١,٨	٨١٠ ٠٠٠	٤٠٥ ٠٠٠	ندى حاتم مصطفى الجبلى
١	٤٥٠ ٠٠٠	٢٢٥ ٠٠٠	مصطفى محمد عبدالمنعم ماهر على السيد
٠,٧٤	٣٣٤ ٨٧٤	١٦٧ ٤٣٧	احمد محمد منتصر فؤاد على صبرى
٢,٢٢	١ ٠٠٢ ٠٠٠	٥٠١ ٠٠٠	اسلام محمد ابو اليزيد فرحات
٠,٩	٤٠٥ ٠٠٠	٢٠٢ ٥٠٠	ماهر عبدالسلام مصطفى الجبلى
١٧,٠٣	٧ ٦٦٥ ٦٩٢	٣ ٨٣٢ ٨٤٦	آخرون
١٠٠	٤٥ ٠٠٠ ٠٠٠	٢٢ ٥٠٠ ٠٠٠	



٣-١٥ المجنب لزيادة رأس المال

- بتاريخ ٢٨ مارس ٢٠١٩ قررت الجمعية العامة العادية للشركة تجنيب مبلغ ٧ ٥٠٠ ٠٠٠ جنيه مصري لزيادة رأس المال باستخدام الأرباح المرحلة عن طريق توزيع ١ سهم لكل ٦ أسهم والقيمة الاسمية للسهم ٢ جنيه مصري بعدد أسهم ٣ ٧٥٠ ٠٠٠ سهم ، وجرى استكمال الإجراءات القانونية اللازمة للتأشير فى السجل التجارى بزيادة رأس المال.

- بتاريخ ٣٠ مارس ٢٠٢٠ قررت الجمعية العامة العادية للشركة الغاء قرار الجمعية العامة للشركة المنعقدة يوم الخميس الموافق ٢٨ مارس ٢٠١٩ والخاص بتوزيع أسهم مجانية فى شكل ١ سهم لكل ٦ أسهم والقيمة الاسمية للسهم ٢ جنيه مصري بعدد أسهم ٣ ٧٥٠ ٠٠٠ سهم بقيمة إجمالية ٧ ٥٠٠ ٠٠٠ جنيه مصري و بناء على ذلك تم رد القيمة للأرباح المرحلة.

١٦. إيرادات النشاط

بلغت قيمة صافى إيرادات النشاط عن الفترة المالية المنتهية فى ٣١ مارس ٢٠٢٠ مبلغ ٥٥ ٥٠٦ ١٧٩ جنيه مصرى وبيانها كما يلى :

٢٠١٩/٣/٣١	٢٠٢٠/٣/٣١	
<u>جنيه مصرى</u>	<u>جنيه مصرى</u>	
٤١ ٩٥٣ ٠٨٩	٥٤ ١٧٩ ١٦٥	اجمالي المبيعات
٤١ ٩٥٣ ٠٨٩	٥٤ ١٧٩ ١٦٥	اجمالي المبيعات
		<u>يضاف</u>
١ ٣٩٢ ٥٨٩	١ ٣٢٧ ٠١٤	عمولة تسويق
<u>٤٣ ٣٤٥ ٦٧٨</u>	<u>٥٥ ٥٠٦ ١٧٩</u>	

١٧. تكلفة النشاط

بلغت قيمة تكلفة النشاط عن الفترة المالية المنتهية فى ٣١ مارس ٢٠٢٠ مبلغ ٥١ ٣٢٣ ٣٣٦ جنيه مصرى وبيانها كما يلى :

٢٠١٩/٣/٣١	٢٠٢٠/٣/٣١	
<u>جنيه مصرى</u>	<u>جنيه مصرى</u>	
٢٦ ٧٠٧ ٢٢٩	١٤ ٣٦١ ٠٦٠	بضاعة أول المدة
		<u>يضاف :-</u>
٣٥ ٠٥١ ٧٢٧	٤٨ ٧٧٠ ٥٩٨	مشتريات بغرض البيع
٩٩٤ ٢٧١	٩٩٢ ٦٥٧	مصروفات تسويقية
		<u>(يخصم) :</u>
(١٩٨ ٦١٥)	(٣٨٩ ٣٥٣)	خصم مكتسب
<u>(٢١ ٧٥٩ ١١٠)</u>	<u>(١٢ ٤١١ ٦٢٦)</u>	بضاعة آخر المدة
<u>٤٠ ٧٩٥ ٥٠٢</u>	<u>٥١ ٣٢٣ ٣٣٦</u>	

١٨. مصروفات عمومية وإدارية

بلغت قيمة مصروفات عمومية وإدارية عن الفترة المالية المنتهية في ٣١ مارس ٢٠٢٠ مبلغ  
١ ٦٧٤ ٤٩٤ جنيه مصري وبيانها كما يلي :

٢٠١٩/٣/٣١	٢٠٢٠/٣/٣١	
جنيه مصري	جنيه مصري	
٧٩١ ٦٩٥	١ ٠٦٠ ٠٣٦	أجور ومرتببات وما فى حكمها
٢٤ ٣٣٧	٢٨ ٠٠٦	مصروفات سفر
٧٥ ٨٤٢	٩٠ ٨٠٦	مصروفات سيارات
٢٣ ٨٨٨	٣١ ٦٥٩	مصروفات ضيافة ونظافة
١٧ ٦٤١	١٩ ١٣١	صيانة ومستلزمات تصوير وفاكس وكمبيوتر
٢١ ٢٤٩	٢٠ ٧٣٢	مصروفات تليفون
١ ٩٨٩	١ ٣٢٥	مصروفات بريد
٥ ٧٨٩	٨ ٤٨٤	مياة وانارة
٨٢ ٧٦٧	١٣١ ٢٨٠	رسوم اشتراكات
٢٦ ٩٠٦	٢٨ ٩٤٠	هدايا وتبرعات
٣١ ٠٨٤	٢٣ ٧١٠	ادوات مكتبية ومطبوعات
١١ ١٠٠	٦٦ ٠٠٠	اتعاب مهنية وقانونية
٢٧ ٦٩٦	٣٥ ٧٠٩	تأمين على السيارات
٥٥ ٠٠٠	٧٢ ٠٣٥	ايجار المبنى الادارى
٨ ٠٠٠	١٨ ٠٠٠	م دعاية واعلان
٢ ٤٠٠	---	فروق فحص ضريبي
٩٦ ٧١٩	٣٨ ٦٤١	الاهلاك
١ ٣٠٤ ١٠٢	١ ٦٧٤ ٤٩٤	

١٩. صافى الفوائد والمصروفات التمويلية

بلغت قيمة صافى الفوائد والمصروفات التمويلية عن الفترة المالية المنتهية في ٣١ مارس ٢٠٢٠ مبلغ  
١ ٢٨٨ ٦٠٣ جنيه مصري وبيانها كما يلي :-

٢٠١٩/٣/٣١	٢٠٢٠/٣/٣١	
جنيه مصري	جنيه مصري	
٨ ٠٧٠ ٧٢٠	٤ ٥٠٨ ٢٩٢	الفوائد الدائنة
		(بخصم):
٦ ٤٦٥ ٤٩٦	(٥ ٧٩٦ ٨٩٥)	الفوائد والمصروفات التمويلية
١ ٦٠٥ ٢٢٤	(١ ٢٨٨ ٦٠٣)	

٢٠. تسويات لإحتساب السعر الفعلي لضريبة الدخل

٢٠١٩/٣/٣١	٢٠٢٠/٣/٣١	البيان
جنيه مصري	جنيه مصري	
٢٥٠٠٠٥١٤	٩٦٩٣٣٨	أرباح الفترة قبل ضرائب الدخل
%٢٢,٥	%٢٢,٥	سعر الضريبة
٥٦٢٦١٦	٢١٨١٠١	ضريبة الدخل
		تسويات ضريبية:
		يضاف مصروفات وأعباء غير قابلة للخصم:
٥٢٢٧٨	٣١٢٢٢	مصروفات غير قابلة للخصم
٢١٧٦٢	٨٦٩٤	الإهلاكات المحاسبية
١٢٩٩٤	١٢٤٨٨	بدلات حضور أعضاء مجلس الإدارة
		(يخصم) مصروفات وأعباء قابلة للخصم:
(٥٥٦٠)	(٥٥٦٠)	الإهلاكات الضريبية
(٨١٤٧٣)	--	أرباح رأسمالية
٥٦٢٦١٦	٢٦٤٩٤٥	إجمالي الفرق الضريبي
٥٦٢٦١٦	٢٦٤٩٤٥	إجمالي الضريبي

٢١. الأصول والإلتزامات الضريبية المؤجلة

يتمثل رصيد الأصول والإلتزامات الضريبية المؤجلة فيما يلي:

اصول ضريبية	اصول ضريبية	الفرق بين الإهلاك المحاسبي والضريبي
٢٠١٩/١٢/٣١	٢٠٢٠/٣/٣١	إجمالي الضريبة التي ينشأ عنها أصل (الترام)
جنيه مصري	جنيه مصري	رصيد الأصول الضريبية المؤجلة في بداية الفترة
١٠٣٣٥٧	١٣٩٢٩	رصيد الأصول الضريبية المؤجلة في نهاية الفترة
٢٣٢٥٥	٣١٣٤	
٨٤٠٠٣	١٠٧٢٥٨	
١٠٧٢٥٨	١١٠٣٩٢	

٢٢. نصيب السهم في صافي أرباح الفترة

٢٠١٩/٣/٣١	٢٠٢٠/٣/٣١	صافي أرباح الفترة طبقاً لقائمة الدخل
جنيه مصري	جنيه مصري	يخصم :-
١٩٣٧٨٩٨	٧٠٧٥٢٧	حصة العاملين ومجلس الإدارة
--	--	صافي أرباح الفترة بعد خصم حصة العاملين ومجلس الإدارة
١٩٣٧٨٩٨	٧٠٧٥٢٧	عدد الأسهم
٢٢٥٠٠٠٠٠	٢٢٥٠٠٠٠٠	المتوسط المرجح لعدد الاسهم
٠,٠٨٢	٠,٠٤١	نصيب السهم في صافي أرباح الفترة (جنيه/ سهم)

٢٣. المعاملات مع الأطراف ذوي العلاقة

خلال الفترة قامت الشركة في إطار النشاط العادي لها بالتعامل مع بعض الأطراف ذوي العلاقة (مساهمين وشركات شقيقة)، وفيما يلي بيان هذه المعاملات والأرصدة التي نتجت عنها.

حجم المعاملات	حجم المعاملات	طبيعة التعامل	
خلال الفترة المنتهية في	خلال الفترة المنتهية في		
٢٠١٩/٣/٣١	٢٠٢٠/٣/٣١		
٣٩٧١٠٠٥٣٨	٦٣٤٤٤٤٦٦	تمويل	<u>الشركة الدولية للأسمدة والكيماويات ال</u>
٨٠٧٠٧٢٠	٤٥٠٨٢٩٢	فوائد دائنة	<u>الجبلى وشركاه شركة توصية بسيطة</u>
١٢٥٥١١٨١	١٣٩٢٨٥١٠	مشتريات بضاعة	<u>ابو زعل للأسمدة والمواد الكيماوية</u>
١٣٣٩٩٣٦	١٢٨٩٦٢٣	عمولة تسويق	
١٧٧١٠٠٩	١٩٦٢٢٩٤	فائدة مدينة	
٦٩٨٦٠٤	٧٣٤٨٠٠	مشتريات بضاعة	<u>فيركيم مصر للأسمدة والكيماويات</u>
٥٢٦٥٣	٣٧٣٩١	عمولة تسويق	
٩٨٢٩٣١	٤٣٨٧٢٧٣	مبيعات	<u>الشركة الدولية للمحاصيل الزراعية</u>
٦٨٧٩٠٣	--	فائدة مدينة	
٤٠٢٩٠٣	--	تمويل	
٢٠٤٠٠٠	١٢٤٠٠٠	مبيعات بضاعة	<u>شركة اجرين سيرف للخدمات والاستشارات</u>
(١٣٥)	(١٩٠)	تمويل	<u>شركة بولى سيرف للاستيراد والتصدير</u>
--	١٢١٠٧	تمويل	<u>الشركة التجارية الدولية للأسمدة والكيماويات</u>
<u>الرصيد فى</u>	<u>الرصيد فى</u>		<u>الأرصدة الظاهرة ضمن قائمة المركز المالى</u>
<u>٢٠١٩/١٢/٣١</u>	<u>٢٠٢٠/٣/٣١</u>		
<u>جنبه مصرى</u>	<u>جنبه مصرى</u>		<u>ضمن الأصول المتداولة</u>
٤٥٧٨١١٦	١٩٧٤٩٤٢	(موردين دفعات مقدمة)	شركة ابو زعل للأسمدة والمواد الكيماوية
١٣٩١٩٤١٤	٩٨٢٠٥٣٢	(عملاء)	الشركة الدولية للمحاصيل الزراعية
٢٤٨٠٠	--	(موردين دفعات مقدمة)	شركة فيركيم مصر للأسمدة والمواد الكيماوية
			<u>المستحق من أطراف ذات علاقة</u>
١٢١٣٨٢١٣٩	١٢٧٧٢٦٢٦١		شركة الدولية للأسمدة والكيماويات ال الجبلى وشركاه
٣٨٠٥	٣٦١٥		بولى سيرف للاستيراد والتصدير
٢٣٤٢٠	٣٥٥٢٧		الشركة التجارية للأسمدة والكيماويات
--	٧٧٠		بولى سيرف للأسمدة والكيماويات
			<u>ضمن الإلتزامات المتداولة</u>
١٠٣٨٤٣١٧	--		شركة اجرين سيرف للخدمات والاستشارات(موردين)
			<u>المستحق لأطراف ذات علاقة</u>
٥١٤٥٨٣	--		شركة ابو زعل للأسمدة والمواد الكيماوية
٤٠٠٠٠٠٠	٢٠٠٠٠٠٠		شركة اجرين سيرف للخدمات والاستشارات

## ٢٤. الأحداث الهامة

تعرضت معظم دول العالم مع بداية عام ٢٠٢٠ بما فيها جمهورية مصر العربية لإنتشار فيروس كورونا مما كان له تأثيراً ملموساً على القطاعات الاقتصادية بوجه عام ، من المحتمل بدرجة كبيرة أن يؤدي إلى انخفاض ملموس في الأنشطة الاقتصادية خلال الفترات القادمة. وبالتالي فإنه من المحتمل أن يكون للأحداث المشار إليها تأثير جوهري على عناصر الأصول والالتزامات والقيمة الاستردادية لها وكذا نتائج الأعمال خلال الفترات القادمة، ويتعذر في الوقت الراهن تحديد حجم هذا التأثير على الأصول والالتزامات المدرجة بالقوائم المالية الحالية للشركة ، حيث يعتمد حجم تأثير الأحداث المشار إليها على المدى المتوقع والفترة الزمنية التي ينتظر عندها انتهاء هذه الأحداث وما يترتب عليها من آثار.

## ٢٥. الإلتزامات العرضية

بلغت الإلتزامات العرضية في ٣١ مارس ٢٠٢٠ مبلغ ٨٥٠.٠٠٠ جنيه مصري وهو الجزء غير المغطى من خطابات الضمان مقابل مبلغ ٨٥٠.٠٠٠ جنيه مصري في ٣١ ديسمبر ٢٠١٩

## ٢٦. المعاملات غير النقدية بقائمة التدفقات النقدية

المستحق من	المستحق لاطراف	
أطراف ذات علاقة	ذات علاقة	
جنيه مصرى	جنيه مصرى	
(٦٣٥٦٨٠٩)	(٢٥١٤٥٨٣)	التغير في رصيد الحساب بالمركز المالي
٤٥٠٨٢٩٢	--	فوائد دائنة
--	(١٩٦٢٢٩٤)	فوائد مدينة
(١٨٤٨٥١٧)	(٤٤٧٦٨٧٧)	قيمة التغير في قائمة التدفقات النقدية

## ٢٧. الموقف الضريبي

### ١-٢٧ الضريبة على أرباح شركات الأموال

- تخضع أرباح الشركة للضريبة على أرباح شركات الأموال وفقاً لأحكام قانون الضرائب رقم ١٨٧ لسنة ١٩٩٣ المعدل والذي حل محله القانون رقم ٩١ لسنة ٢٠٠٥.
- السنوات ١٩٩٩ (بداية النشاط) حتى ٢٠١٤ تمت التسوية والسداد.
- السنوات ٢٠١٥ حتى ٢٠١٨ جرى اعداد البيانات للفحص.
- تقوم الشركة بتقديم الاقرارات الضريبية فى المواعيد القانونية.

### ٢-٢٧ الضريبة على المرتبات

- الفترة من ١٩٩٩ (بداية النشاط) حتى ٢٠١٦ تم الفحص والسداد .
- الشركة تحاسب امام مامورية ضرائب الشركات المساهمة بالقاهرة ويتم السداد شهرياً.

### ٣-٢٧ ضريبة الدمغة

- السنوات ١٩٩٩ (تاريخ النشاط) حتى ٢٠١٥ تم الفحص والربط والسداد .

### ٤-٢٧ ضريبة القيمة المضافة

- الفترة ١٩٩٩ (تاريخ النشاط) حتى ٢٠١٦ تم الفحص والسداد .
- لا يوجد اى مبالغ مستحقة على الشركة للجمارك حيث تسدد الجمارك اولاً باول فى ميعادها.
- الشركة تحاسب امام مامورية كبار الممولين وتقوم الشركة بتقديم الاقرارات الضريبية فى المواعيد القانونية بانتظام.

### ٥-٢٧ التأمينات

تقوم إدارة الشركة بسداد المستحق عليها لدى هيئة التأمينات الاجتماعية على العاملين المؤمن عليهم لديها وكان آخر إيصال سداد لهيئة التأمينات الاجتماعية بتاريخ ٨ ابريل ٢٠٢٠ بقيمة قدرها ٤٧ ٧٤٦ جنيه مصرى

## ٢٨. الموقف القضائي

لم يقم ضد الشركة أى دعاوى سواء مدنية أو جنائية وانها لم تقم من جانبها برفع دعاوى مدنية او جنائية ضد الغير وذلك وفقاً لشهادة المستشار القانوني .

## ٢٩. الأدوات المالية وإدارة المخاطر المتعلقة بها

### ٢٩-١ القيمة العادلة للأدوات المالية

تتمثل الأدوات المالية في أرصدة النقدية بالبنوك والصندوق والعملاء والمدينون والأرصدة المدينة الأخرى والموردون وأوراق الدفع والدائنون والأرصدة الدائنة الأخرى والقروض والتسهيلات البنكية . وقد تم تقييم تلك الأدوات طبقاً للسياسات المحاسبية المبينة في الإيضاح رقم (٣).

### ٢٩-٢ خطر الائتمان

يتمثل خطر الائتمان في عدم مقدرة العملاء الممنوح لهم الائتمان على سداد المستحق عليهم وتواجه الشركة هذا الخطر من خلال الحصول على شيكات ضمان من العملاء تغطي قيمة الائتمان الممنوح لهؤلاء العملاء أو احتجاز تأمين منهم .

### ٢٩-٣ خطر سعر الفائدة

يتمثل هذا الخطر في التغيير في أسعار الفوائد البنكية على الإقراض والتسهيلات البنكية والذي قد يؤثر على نتائج نشاط الشركة، و تقوم الشركة باستخدام الأموال المتاحة لديها - قدر الإمكان - في تخفيض الأرصدة المستحقة عليها للبنوك.

### ٢٩-٤ خطر العملات الأجنبية

يتمثل خطر العملات الأجنبية في التغييرات في سعر الصرف والذي يؤثر على المدفوعات والمقبوضات بالعملات الأجنبية وتعتمد الشركة على أن تتجنب وجود مركز مكشوف للعملات الأجنبية مما يخفف هذا الخطر إلى الحد الأدنى.

### ٢٩-٥ خطر السيولة والتدفقات النقدية

يتمثل خطر السيولة في عدم قدرة الشركة على تسيل اصولها المالية بقيم تقارب قيمتها العادلة لتغطية التزامات الشركة المالية ولادارة خطر الائتمان بحرص يستلزم ابقاء قدر كافي من النقدية والاوراق المالية وتوافر التمويل من خلال تسهيلات ائتمانية ملزمة وصحيحة والقدرة على تصفية المركز الائتماني، ومسئول الشركة التمويلي يهدف الي الحصول علي مصادر تمويل وذلك من خلال خطوط ائتمانية متاحة.

### ٢٩-٦ إدارة رأس المال

إن سياسة مجلس إدارة الشركة هو الاحتفاظ برأس مال قوى بغرض المحافظة على ثقة المستثمرين والدائنين والسوق وكذا لمتابعة التطورات المستقبلية للنشاط ، ويتولى مجلس إدارة الشركة متابعة العائد على رأس المال والذي تحدده الشركة بأنه صافى إيرادات التشغيل مقسوما على إجمالي حقوق المساهمين كما يراقب مجلس إدارة الشركة مستوى توزيعات الأرباح للمساهمين ولا توجد أية تغييرات في إستراتيجية الشركة فى إدارة رأس المال.

رئيس مجلس الإدارة

العضو المنتدب

مدير عام الشؤون المالية

عبد السلام عبد السلام الجبلى

وجدى الصباحي ضائع

السيد حسن محمد



التاريخ ٢٠ / /

ملخص نتائج الاعمال عن الفترة المنتهية في 2020/3/31  
العملة : بالجنيه المصرى

(1) المؤشرات المالية

أ) قائمة الدخل عن الفترة المنتهية في 2020/3/31

التغير %	عن الفترة المقارنة	عن الفترة الحالية	بيان
128.05%	43,345,678	55,506,179	الايادات
164.02%	2,550,176	4,182,843	مجمل الربح
	5.88%	7.54%	نسبة مجمل الربح الى الايرادات
38.77%	2,500,514	969,338	صافى الربح قبل الضريبة من الانشطة المستمرة
36.51%	1,937,898	707,527	صافى الربح بعد الضريبة
	0.086	0.041	النصيب الاساسى للسهم فى الارباح

(ب) قائمة المركز المالى فى 2020/3/31

التغير %	فى تاريخ المركز المالى للعام السابق	فى تاريخ المركز المالى	بيان
104.26%	48,204,071	50,257,981	حقوق الملكية
100.00%	45,000,000	45,000,000	راس المال المدفوع
100.00%	3,187,897	3,187,897	الاحتياطيات
90.62%	1,626,468	1,473,986	الارباح المرحلة
	7,500,000	0	المجنب من ارباح مرحلة لزيادة راس المال
100.00%	111,429-	111,429-	نتائج تعديل اصول استثمارات فى شركات شقيقة
-	8,998,865-	707,527	ربح الفترة
	لا يوجد		اسهم خزينة

الشركة الدولية للأسمدة والكيماويات  
ش.م.م  
ب.ت. ٢٣٠٤٩ - استثمار القاهرة



التاريخ ٢٠ / /

(ج) قائمة التدفقات النقدية عن الفترة المنتهية في 2020/3/31

التغير %	عن الفترة المقارنة	عن الفترة الحالية	بيان
90.13%	12,375,270-	11,153,540-	التدفقات النقدية من (الى) أنشطة التشغيل
2.32%-	285,827	6,620-	التدفقات النقدية من (الى) أنشطة الاستثمار
100.41%	18,388,247	18,462,898	التدفقات النقدية من (الى) أنشطة التمويل

(2) الاحداث الهامة التي وقعت منذ تاريخ المركز المالى حتى الان وتستوجب الافصاح  
لايوجد

إقرار

نقر بأن البيانات المدونة أعلاه مستخرجة من القوائم المالية للشركة التي تم اصدارها من مجلس الادارة المنعقد بتاريخ 2020/6/11 ولم يصدر عنها تقرير مراقب الحسابات بعد ونتعهد بالافصاح الفوري للهيئة والبورصة عن اى تغيير يطرأ على هذه البيانات فور حدوثه لحين ارسال القوائم المالية الموقعة والتي نتعهد بارسالها فور صدور تقرير مراقب الحسابات عليها وبحد اقصى قبل بداية جلسة تداول اليوم التالى وفقا للتاريخ المدون بتقرير مراقب الحسابات والذي نتوقع ان يكون تقريرا نظيفا .

رئيس مجلس الادارة

عبد السلام عبدالسلام مصطفى الجبلى

مسئول علاقات المستثمرين

السيد حسن محمد

