



LES EAUX
MINÉRALES
D'OULMES

Rapport
Financier
Annuel
2020



Mot de Mme Miriem Bensalah Chaqroun

Vice-Présidente, Directrice Générale

L'année 2020 a été une année particulièrement difficile. La propagation de la Covid-19 dans notre pays a provoqué une crise sanitaire sans précédent qui a non seulement perturbé l'ensemble des secteurs économiques du pays, mais a également eu un impact important sur nos vies et celles de nos proches.

Dès la déclaration de l'état d'urgence sanitaire, nous avons, avec le Comité de Direction, pris les dispositions nécessaires pour protéger nos collaborateurs et l'ensemble des partenaires qui interviennent sur nos sites. Notre cellule de crise a ajusté au fil de l'évolution de la situation épidémiologique notre plan de continuité d'activité, afin de continuer à servir l'ensemble de nos consommateurs sur tout le territoire.

Animés par nos valeurs citoyennes ancrées dans notre ADN, nous avons contribué à l'élan de solidarité nationale en distribuant plus de cinq millions de bouteilles d'eau aux hôpitaux du Royaume, soutenant ainsi les efforts des médecins et personnels soignants, en première ligne de la lutte contre la propagation du virus.

Notre activité a été largement touchée par les effets de la crise. Les fermetures et restrictions des cafés, restaurants et hôtels ont eu un impact significatif sur nos volumes de ventes. Malgré cette conjoncture, nous avons continué à déployer notre plan stratégique, à optimiser nos coûts, tout en nous adaptant à la situation sanitaire.



Malgré un contexte qui reste encore incertain, nous sommes convaincus de la pertinence de notre modèle économique, et confiants dans notre capacité à aborder l'année 2021 avec sérénité et optimisme.

Nous avons opté pour la labellisation de nos sites selon le nouveau référentiel Tahceine pour garantir le respect des conditions sanitaires à nos collaborateurs, qui sans relâche ont continué à déployer leurs efforts avec professionnalisme. Je tiens ici à les remercier chaleureusement pour leur implication et leur dévouement.

À travers le lancement de notre plateforme e-commerce, nous avons répondu rapidement aux consommateurs marocains soucieux de leur santé et désirant se faire livrer les produits de première nécessité dans le respect total des normes d'hygiène et de sécurité.

D'un point de vue opérationnel, l'année a été marquée par le démarrage des activités de nos unités de production d'eau de table à Oujda et Agadir et par une refonte visuelle de notre marque emblématique Sidi Ali.

Malgré un contexte qui reste encore incertain, nous sommes convaincus de la pertinence de notre modèle économique, et confiants dans notre capacité à aborder l'année 2021 avec sérénité et optimisme.

Avertissement

Le présent Rapport Financier Annuel (RFA) de la société Les Eaux Minérales d'Oulmès est établi conformément aux dispositions de la circulaire de l'Autorité Marocaine du Marché des Capitaux n° 03/19 du 20 février 2019, relative aux opérations et informations financières.

Méthodologie de collecte de l'information

Afin de réaliser cet exercice de reporting extrafinancier, les informations et les données de la société Les Eaux Minérales d'Oulmès ont été collectées au sein de l'entreprise, auprès des services compétents, afin de recueillir l'information la plus exhaustive par rapport aux politiques mises en œuvre, et aux indicateurs de suivi existants.

Afin de réaliser ce rapport, l'équipe en charge du projet s'est appuyée sur les lignes directrices de la norme ISO 26 000 relative à la responsabilité sociétale des entreprises.



SOMMAIRE

Présentation de la société Les Eaux Minérales d'Oulmès 8

Actionnariat
Chiffres clés
Activités
Implantations

Rapport d'Activité 18

Principaux faits marquants et réalisations 2020
Analyse des principaux indicateurs opérationnels et financiers 2020
Perspectives

Rapport ESG 24

Politique RSE de la société Les Eaux Minérales d'Oulmès
Politique en matière de préservation de l'environnement
Engagement auprès des collaborateurs
Engagement envers les communautés
Gouvernance

Comptes Annuels et Rapports 48

Rapport de gestion
Comptes sociaux
Comptes consolidés
Résumé des notes aux comptes consolidés
Rapport des CAC

A landscape photograph of Oulmès, France, featuring rolling green hills, a dirt road, and a small building in the distance, with a large mountain peak in the background. The image is overlaid with a semi-transparent teal filter. In the top right corner, there is a large, stylized white outline of the number '01'.

Présentation de la société Les Eaux Minérales d'Oulmès

- Actionariat
- Chiffres clés
- Activités
- Implantations

LES EAUX MINÉRALES D'OULMÈS, UN ACTEUR HISTORIQUE DU PAYSAGE ÉCONOMIQUE MAROCAIN

Acteur majeur du paysage économique marocain, Les Eaux Minérales d'Oulmès est une entreprise pionnière dans le secteur des eaux minérales, à travers des marques phares et emblématiques, telles que Oulmès et Sidi Ali. Leader du marché de l'eau en bouteille, avec une offre complète et diversifiée, Les Eaux Minérales d'Oulmès, filiale du groupe Holmarcom, intègre l'ensemble des activités de la chaîne de valeur que sont le captage, la production, l'embouteillage et la distribution.

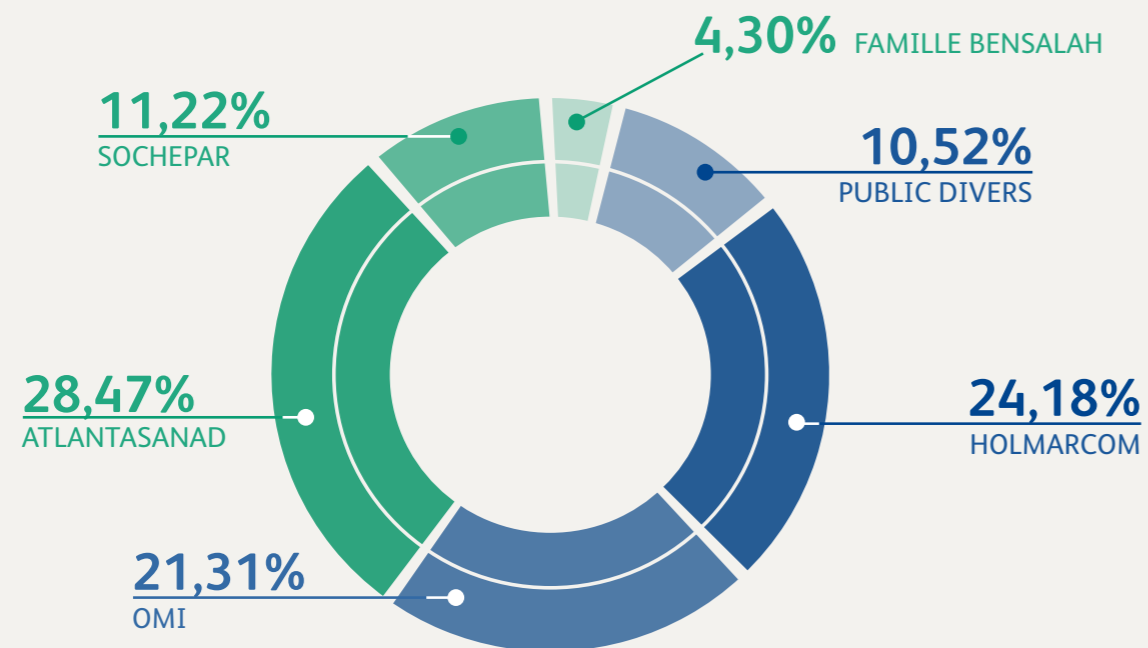
Créée en 1933, l'entreprise a démarré son activité avec la mise en bouteille et la commercialisation de l'eau minérale naturelle Oulmès, à travers l'exploitation de la source Lalla Haya. L'année 1943 marque la première introduction des Eaux Minérales d'Oulmès à la bourse des valeurs de Casablanca, devenant l'une des premières entreprises du Royaume à être cotée en bourse. En 1978, la société entame une première diversification, avec la production et la commercialisation de l'eau minérale naturelle issue de la source de Sidi Ali Chérif sous le nom de Sidi Ali, puis en 2001 d'une eau de table purifiée sous la marque Bahia, et enfin en 2009 l'eau minérale naturelle Ain Atlas. Ces derniers produits, plus accessibles, correspondent mieux aux réalités économiques du pays et sont une réponse aux attentes des consommateurs marocains.

ACTIONNARIAT

Le capital social de la société Les Eaux Minérales d'Oulmès à fin décembre 2020 s'établit à 198.000.000 Dh. Il est intégralement libéré et se compose de 1.980.000 actions d'un nominal de 100 Dh, toutes de même catégorie.

Le capital de la société a connu plusieurs augmentations, notamment en 1992, 1999 et 2007.

Au 31 décembre 2020, la structure de l'actionariat de la société se présente comme suit :



CHIFFRES CLÉS CONSOLIDÉS 2020



Chiffre d'affaires

1,4
Milliard Dh



Investissements

211,1
Millions Dh



Fonds Propres

591
Millions Dh



Marques

7

(Oulmès, Sidi Ali, Ain Atlas, Bahia, Banga*, Orangina*, Fifi de Sainte-Luce**)



6

Usines**
dont 1 au Bénin



Volume en bouteilles

607
Millions de Cols



9
Centres de distribution**
dont 2 au Bénin



Flotte

208

*Marques sous licences Schweppes International limited.
**Bénin

UNE LARGE PRÉSENCE TERRITORIALE

Usine de Tarmilate

Construite en 1950, l'usine de Tarmilate est une référence industrielle dans le marché des eaux embouteillées. Depuis sa construction, l'usine n'a cessé de se développer pour répondre aux besoins croissants de la demande en eau minérale embouteillée. Aujourd'hui l'usine compte 12 lignes d'embouteillage en PET, 2 lignes d'embouteillage en verre et une ligne flexible. L'usine produit différents emballages, en PET ou en verre pour les volumes : **20, 25, 33, 50, 75, 100, 150, 200, 300 et 500 cl.**

Usines de Bouskoura

Construite en 1999, la première usine de Bouskoura assure essentiellement la fabrication de préformes. Les extensions des capacités de production sont en adéquation avec les besoins des lignes d'embouteillage.

Les Eaux Minérales d'Oulmès a également développé à Bouskoura une nouvelle unité de production pour l'embouteillage de la nouvelle eau de table « Bahia » en format : **33 cl, 1.5L, 5L et en bombonnes de 19 L pour fontaines réfrigérantes.**

Usine Oulmès Drinks Développement (filiale industrielle)

Créée en 2016 suite au partenariat conclu avec Suntory pour l'embouteillage des marques **Orangina et Banga.**

Usine d'Agadir

Opérationnelle depuis 2020, l'usine d'Agadir est spécialisée dans l'embouteillage de l'eau de table sous la marque Bahia. L'usine produit, à travers 2 lignes d'embouteillage, 4 formats de bouteilles : 60, 150, 200 et 500 cl.

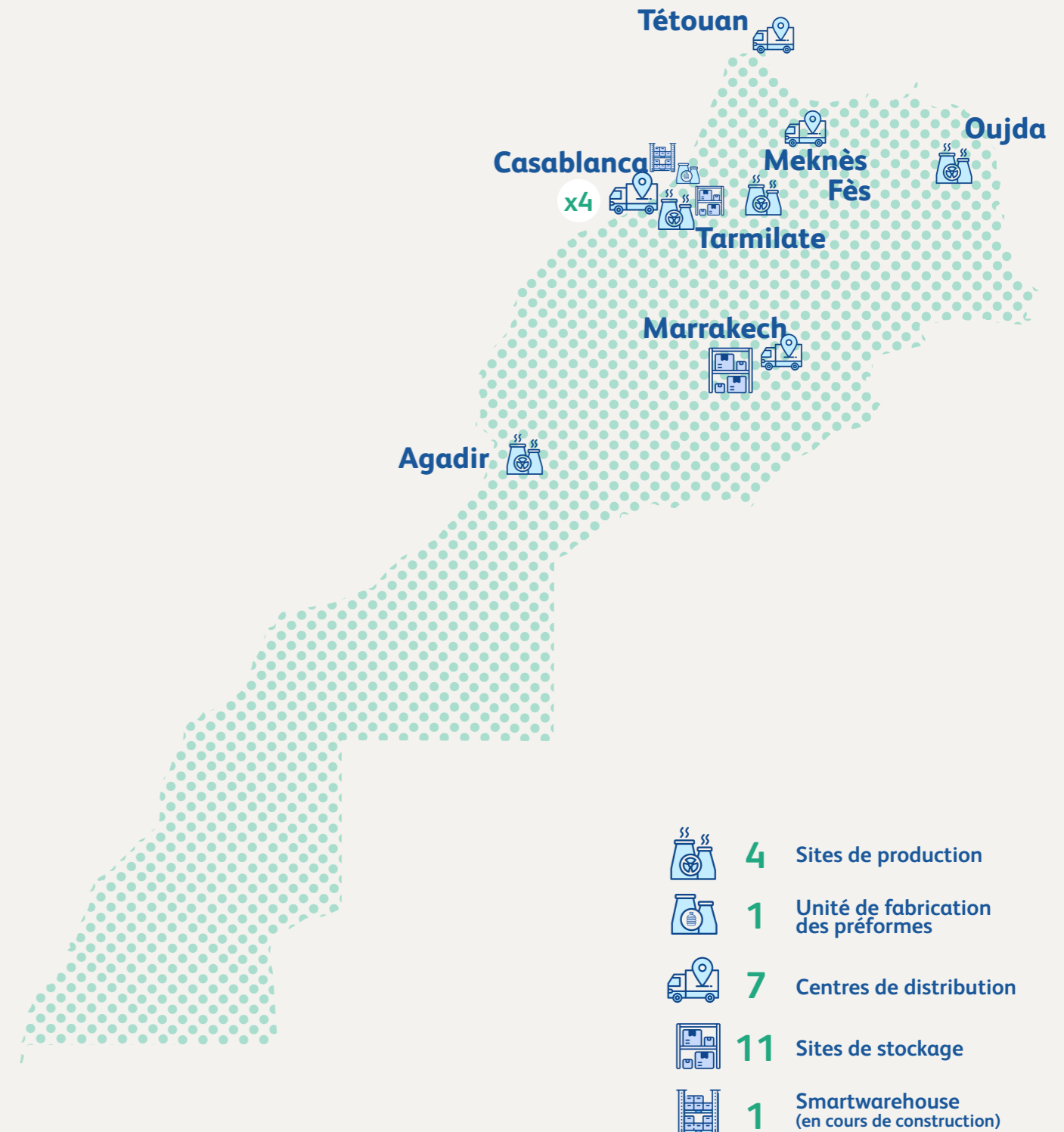
Usine d'Oujda

Opérationnelle depuis 2020, l'usine d'Oujda est spécialisée dans l'embouteillage de l'eau de table sous la marque Bahia. L'usine produit, à travers 1 ligne d'embouteillage : **1 format de 500 cl.**

Un large réseau de distribution qui permet de couvrir l'ensemble du territoire national

Avec une flotte logistique composée de plus de 450 camions, dont plus d'un tiers approvisionnant au quotidien plus de 80.000 points de vente, les produits de la société Les Eaux Minérales d'Oulmès sont présents partout au Maroc et accessibles à la majorité des consommateurs.

- Une flotte moderne équipée en informatique embarquée
- Des camions aux normes EURO V
- 77% de la flotte ayant moins de 10 ans
- Des dépôts et centres de stockage facilitant la distribution à travers tout le territoire
- Une couverture de stock de 3 à 15 jours
- Plus de la moitié des chariots élévateurs fonctionnant à l'électricité



UNE PRÉSENCE RÉGIONALE OUVERTE SUR LE CONTINENT

Dans le cadre de sa stratégie d'investissement sur le continent africain, les Eaux Minérales d'Oulmès a pris le contrôle de la société Eau Technologie Environnement (ETE), entreprise béninoise spécialisée dans la production et la distribution d'eaux minérales en bouteilles sous la marque Fifa de Sainte-Luce, leader au Bénin. Par ailleurs, la société a entamé en 2019 son déploiement, au Burkina Faso et au Sénégal. Avec cette nouvelle ambition à l'échelle du continent, Les Eaux Minérales d'Oulmès souhaite accroître sa position dans la région et devenir un acteur majeur de l'embouteillage des eaux en Afrique.



Usine Tori Bossito (Bénin)

Usine appartenant à la filiale béninoise « Eau Technologie et Environnement » (ETE) produisant des formats : **33cl, 50cl, 1,5L, 5L et bombonne de 18L, sous la marque Fifa de Sainte-Luce.**

UNE EXPERTISE QUI COUVRE TOUTE LA CHAÎNE DE LA PRODUCTION DE L'EAU EN BOUTEILLE

Le captage des eaux minérales

À l'aide de pompes très puissantes, l'eau provenant des sources Sidi Ali Chérif (Sidi Ali), de Lalla Haya (Oulmès) et de Hamou Agamgam (Ain Atlas) est captée et transportée vers des cuves hermétiques à travers des tuyaux inoxydables qui préservent toute la pureté et la minéralité des eaux et la protègent de tout contact avec l'extérieur. Cette étape cruciale se caractérise par un respect draconien et strict des conditions d'hygiène, ponctué par des contrôles de qualité à chaque étape du processus de captage.

Traitement des eaux

Chaque site de production est équipé de laboratoires d'analyses afin de garantir le contrôle et la qualité des produits mis sur le marché. Pour préserver les caractéristiques chimiques et minérales de chaque source, un traitement purement physique est appliqué, constitué de plusieurs étapes d'ultrafiltration, qui permettent de préserver les spécificités de chaque eau. Chaque étape d'ultrafiltration est ponctuée par des tests, analyses, contrôles de critères de salubrité et de sécurité alimentaire. Pour la marque Bahia, un système de purification de l'eau par osmose inverse, couplé à l'ultrafiltration est utilisé : une technologie de pointe qui permet à la fois de purifier l'eau, tout en la rendant légère et propre à la consommation.

Embouteillage

L'entreprise a développé un savoir-faire unique à travers sa longue expérience dans l'embouteillage, pour garantir une qualité et une sécurité optimale de l'eau mise sur le marché. Après traitement, l'ultime étape consiste à conditionner l'eau dans des unités d'embouteillage de haute technologie, entièrement conformes aux normes de sécurité des denrées alimentaires (ISO 22 000). Ces équipements automatiques et fiables permettent de conserver toutes les vertus d'origine des eaux minérales naturelles et un emballage de qualité supérieure.

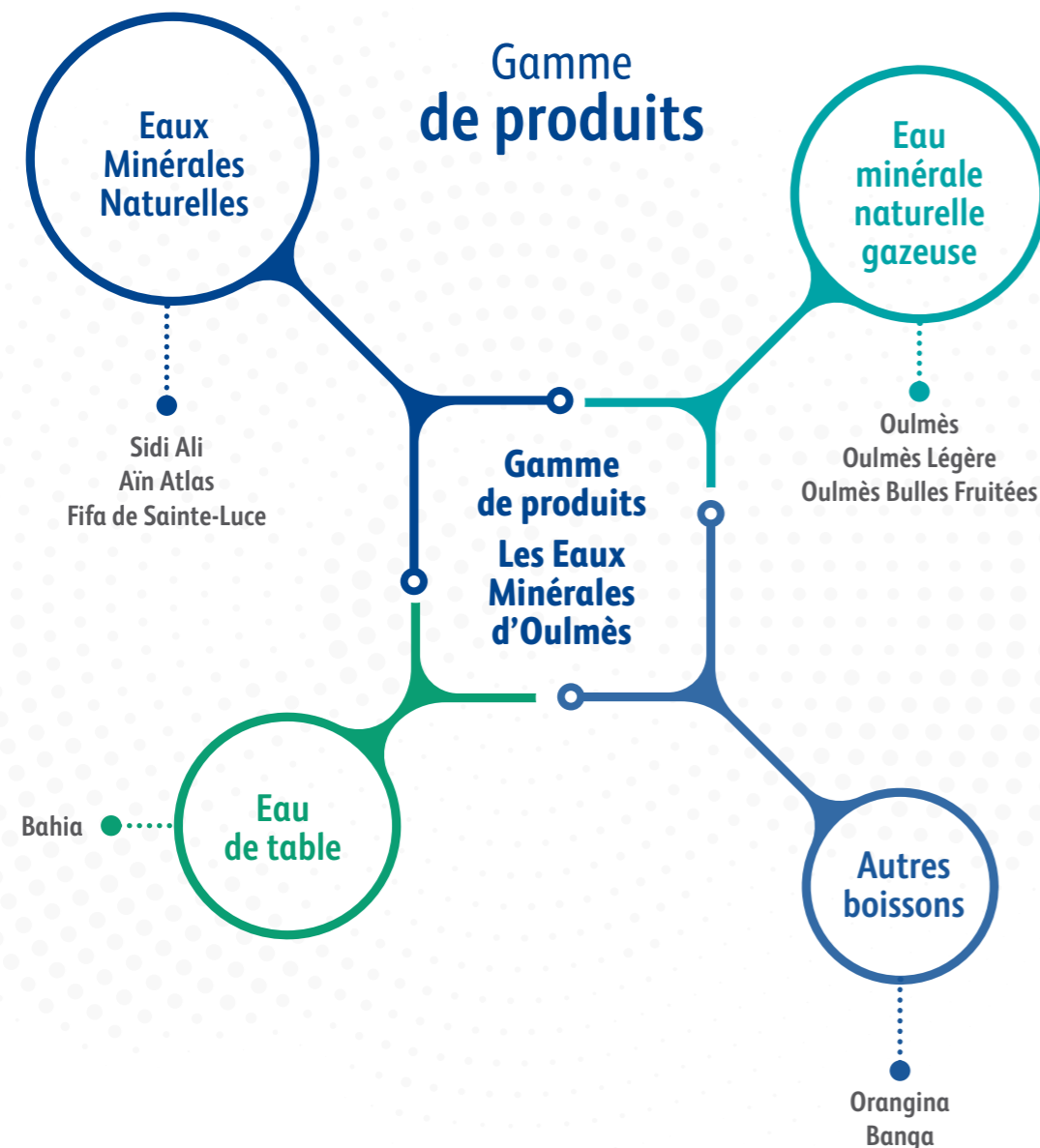
Injection PET (polyéthylène téréphthalate)

Les Eaux Minérales d'Oulmès dispose de sa propre usine d'injection plastique à Casablanca. Elle est équipée de machines de dernière génération et d'un laboratoire de contrôle de précision qui permettent d'assurer la totalité des besoins en préformes de toutes les usines du groupe (Tarmilate, Bouskoura, Oujda, Agadir, Cotonou), ainsi que la vente à des embouteilleurs externes.

UNE GAMME DE PRODUITS ENRICHIE À TRAVERS UNE STRATÉGIE DE DIVERSIFICATION

Les Eaux Minérales d'Oulmès a entamé dès 2016 une stratégie de diversification produits en introduisant notamment, Oulmès Légère, puis Oulmès bulles fruitées, une alliance entre l'eau gazeuse et des jus de fruits naturels avec des variantes aux citron, orange, fruits tropicaux et menthe-citron.

À travers le partenariat conclu avec Suntory Beverage and Food (SBF), l'entreprise a lancé la production et la commercialisation de la boisson mythique Orangina, ainsi qu'une nouvelle boisson gazeuse, Banga, déclinée en trois saveurs : tropicale, agrumes et pomme.



UNE ENTREPRISE QUI ÉVOLUE DANS UN SECTEUR FORTEMENT ENCADRÉ

En plus du respect des normes internationales de qualité des eaux minérales mises sur le marché, l'activité des Eaux Minérales d'Oulmès est soumise à diverses autorisations et au paiement d'une redevance annuelle et de différentes taxes à l'État. Ainsi, tout producteur est tenu d'obtenir préalablement d'une des Agences du Bassin Hydraulique du pays une "Autorisation d'exploitation" d'une source d'eau au Maroc, de procéder à des analyses physico-chimiques durant plusieurs mois auprès d'un laboratoire agréé qui confirmeront la stabilité de l'eau. Parallèlement, l'exploitant doit également produire une autorisation de l'Institut National d'Hygiène qui relève du Ministère de la Santé, d'une autorisation communale et d'une autorisation de l'Administration des Douanes et des Impôts Indirects. Le secteur est donc fortement réglementé et les différentes mesures de contrôle assurent au consommateur un produit de qualité.

L'EXIGENCE QUALITÉ : UNE CONDITION SINE QUA NON

Dans l'industrie agro-alimentaire, le contrôle de la qualité est un critère de fiabilité et de pérennité d'une entreprise. Il fait l'objet de plus en plus d'exigences de la part des autorités de contrôle dans le domaine de l'embouteillage des eaux minérales. Dans ce cadre, les équipes de l'entreprise procèdent à la vérification continue de la pureté et de la stabilité dans le temps de la composition de l'eau. Cette stabilité physico-chimique est indispensable pour préserver la qualité des eaux et leur qualification en tant qu'eaux minérales. C'est ainsi que plusieurs contrôles très rigoureux sont effectués toutes les heures par les équipes QHSE, depuis le captage jusqu'à l'embouteillage, afin d'assurer au consommateur une qualité optimale. En parallèle, d'autres types de contrôles sont également effectués régulièrement par les laboratoires agréés par le Ministère de la Santé et l'Office National de Sécurité Sanitaire et Alimentaire (ONSSA).

CERTIFICATIONS

Toutes les usines au Maroc de la société Les Eaux Minérales d'Oulmès sont certifiées ISO 9 001 v.2015, ISO 14 001 v.2015, ISO 22000 v.2005 et OHSAS 18001 v.2007. En 2020, les Eaux Minérales d'Oulmès a entrepris la labellisation par l'IMANOR de ses sites selon le nouveau référentiel Tahceine. Gage du respect des bonnes pratiques sanitaires pour la gestion du risque de contamination à la Covid -19 dans les lieux de travail, ce référentiel intègre la totalité des dispositions du Protocole conjoint du Ministère de l'Industrie, du Commerce et de l'Economie Verte et Numérique, et du Ministère du Travail et de l'Insertion Professionnelle.





Rapport d'activité

- Principaux faits marquants
et réalisations 2020
- Analyse des principaux indicateurs
opérationnels et financiers 2020
- Perspectives

PRINCIPAUX FAITS MARQUANTS ET RÉALISATIONS 2020

L'année 2020 a été marquée par la crise sanitaire liée à la pandémie de la Covid-19 qui a eu des répercussions majeures sur l'activité économique. Les mesures restrictives qui ont suivi la déclaration de l'état d'urgence sanitaire et ses prolongements successifs se sont traduites par la fermeture des lieux de restauration et la réduction des horaires d'ouverture des cafés, ce qui a largement perturbé l'activité de l'entreprise.

Une entreprise solidaire

Dans le contexte de pandémie de la Covid-19, Les Eaux Minérales d'Oulmès, acteur responsable et engagé, a contribué à l'élan de solidarité nationale par la distribution gracieuse de plus de cinq millions de bouteilles d'eau, tout au long de la durée de l'état d'urgence, aux hôpitaux publics à travers l'ensemble du territoire. Cette initiative portée par la marque Sidi Ali est venue soutenir les actions menées par l'Etat pour faire face à la situation d'urgence et faciliter le quotidien du personnel soignant.

Stratégie

Le management de l'entreprise a mis en place un plan opérationnel stratégique pour continuer à soutenir son développement et a défini la vision 2023 qui a pour ambition de consolider sa position de leader du marché des boissons rafraîchissantes sans alcool et de renforcer sa présence en Afrique.

Business Transformation

Création du Pôle *Business Transformation* avec plusieurs fonctions stratégiques, dont le *Business Development* et le *Revenue Growth Management* visant à optimiser le développement de l'activité

Finance

Sur le plan du financement, des arbitrages de placement ont été réalisés par la direction financière, afin d'optimiser les coûts de financement, tout en bénéficiant de la baisse du taux directeur de Bank Al Maghrib.

Déblocage de la 2^{ème} tranche de l'emprunt obligataire de 300 Mdh.

Les créances auprès des GMS ont quant à elles été déconsolidées à hauteur de 129 MDH.

Supply Chain

La direction a été réorganisée au cours de l'année et a adopté une nouvelle vision et un plan stratégique pour accompagner la stratégie de développement de l'entreprise. Ceci a notamment conduit à la création d'un département *S&OP, Demand Planning et Customer Service*, ainsi qu'au lancement d'un chantier de mise en place de contrats avec les fournisseurs stratégiques.

Industriel

L'activité industrielle a été marquée pendant l'année par l'entrée en service des usines d'Oujda et d'Agadir dédiées à la production d'eau de table sous la marque Bahia, la livraison partielle du *Smartwarehouse* qui permettra une gestion des stocks intelligente, ainsi que par le lancement des travaux de construction de l'usine du Sénégal.

Commercial

Dans le contexte de la pandémie qui a poussé les consommateurs à changer certaines de leurs pratiques en matière d'achat et de consommation, les Eaux Minérales d'Oulmès a lancé sa plateforme e-commerce de vente en ligne et de livraison à domicile.

Un département *Trade Marketing* a également été créé.

QHSE

L'année a été marquée par la reconduction des certifications (ISO 9001 version 2015, ISO 14 001 version 2015, OHSAS 18001 version 2007, ISO 22000 version 2005) et l'obtention du nouveau label Tahceine délivré par l'IMANOR (l'Institut Marocain de Normalisation) et qui atteste de la maîtrise des mesures sanitaires et du respect du protocole du gouvernement pour la gestion du risque de contamination à la Covid -19 dans les lieux de travail.

Le label RSE de la CGEM a été également reconduit, confirmant ainsi l'engagement de l'entreprise en matière de responsabilité sociale.

Capital Humain

Dans le cadre du plan de transformation adopté par l'entreprise, le *Top* et le *Middle Management* ont été renforcés par l'arrivée de nouvelles compétences afin d'accompagner le développement de l'entreprise. Le mode d'évaluation a également été revu.

Marketing

L'année 2020 a été marquée par deux événements majeurs pour la marque Sidi Ali. D'abord l'adoption d'une nouvelle identité visuelle avec un design épuré qui met en évidence l'eau minérale la plus pure, avec 'Zero nitrates', ensuite à travers un partenariat avec Disney®, qui réitère l'engagement de la marque en faveur de l'hydratation des enfants, en leur offrant une expérience divertissante.

ANALYSE DES PRINCIPAUX INDICATEURS OPÉRATIONNELS ET FINANCIERS

Analyse des principaux indicateurs sociaux

en MDh	2020	2019	Variation
Chiffre d'affaires	1 419,1	1 639,2	-13,4%
Résultat d'exploitation	33,1	79,4	-58,3%
Résultat net	-58,8	21,3	n.s

Analyse des principaux indicateurs consolidés

en MDh	2020	2019	Variation
Chiffre d'affaires	1 448,5	1 710,1	-15,3%
Résultat d'exploitation	51,2	78,5	-34,8%
Résultat net part du Groupe	-41,5	12,1	n.s

Par ailleurs, et en réponse aux conséquences multiples de la crise sanitaire, Les Eaux Minérales d'Oulmès a mis en place une stratégie visant la préservation de sa performance opérationnelle à travers la maîtrise et l'optimisation des charges. Ainsi, le résultat d'exploitation consolidé s'établit à 51,2 MDh.

Les coûts liés aux mesures de protection contre la pandémie de la Covid-19, se sont traduits par des charges non récurrentes importantes et un résultat net part du Groupe de -41,5 MDh.

En dépit du contexte particulier de cette année, Les Eaux Minérales d'Oulmès a maintenu sa dynamique de développement et d'innovation, avec un impact positif sur ses parts de marché. Il s'agit notamment de plusieurs projets structurants dont :

- La refonte de l'identité visuelle de Sidi Ali à travers un nouveau design épuré qui met en évidence l'eau minérale la plus pure avec 'Zero nitrates' ;
- Le partenariat Sidi Ali avec Disney®, soulignant l'engagement en faveur de l'hydratation des enfants, en leur offrant une expérience divertissante ;
- Le lancement de la plateforme e-commerce de vente en ligne et de livraison à domicile.

PERSPECTIVES

Les signes de relance de l'activité économique en ce début d'année 2021 confortent Les Eaux Minérales d'Oulmès dans les perspectives de reprise de son activité. Grâce à la réussite de sa stratégie de maîtrise des coûts et à la préservation de ses fondamentaux, Les Eaux Minérales d'Oulmès met en avant la solidité de son modèle économique et renforce son positionnement de leader de son secteur.



Rapport ESG

- Politique RSE de la société Les Eaux Minérales d'Oulmès
- Politique en matière de préservation de l'environnement
- Engagement auprès des collaborateurs
- Engagement envers les communautés
- Gouvernance

POLITIQUE RSE DE LA SOCIÉTÉ LES EAUX MINÉRALES D'OULMÈS

Consciente de son impact économique, social et environnemental, les Eaux Minérales d'Oulmès a souhaité inscrire le développement futur de l'entreprise dans la durabilité. Ceci a poussé l'entreprise à placer le capital humain et la préservation de l'environnement au cœur de sa stratégie, et en a fait les piliers de son projet d'entreprise. Cet engagement s'est matérialisé par le lancement de plusieurs initiatives auprès de ses différentes parties prenantes que sont les collaborateurs, les communautés riveraines, ainsi que les partenaires de l'entreprise. Ceci a poussé l'entreprise à intégrer dès 2013 le Global Compact des Nations Unies, où chaque année, Les Eaux Minérales d'Oulmès rend compte des progrès réalisés en matière de contribution aux objectifs mondiaux de développement durable. L'ensemble de ces initiatives a valu à l'entreprise l'attribution du Label RSE de la CGEM en 2017, renouvelé en 2020.



United Nations
Global Compact



LES PARTIES PRENANTES DE LA SOCIÉTÉ LES EAUX MINÉRALES D'OULMÈS

A l'issue de la cartographie de l'écosystème de la société Les Eaux Minérales d'Oulmès, il en ressort les parties prenantes suivantes :



DES ENGAGEMENTS POUR PRÉSERVER L'ENVIRONNEMENT

Un périmètre de protection autour des sources pour en préserver la pureté

Compte tenu de la nature de son activité, les Eaux Minérales d'Oulmès s'est très tôt engagée dans une démarche de préservation des attributs de la nature. Afin de garantir la pureté de l'eau, l'entreprise a consacré un périmètre de protection de 140 ha de terres autour des sources de Tarmilate, les protégeant de toutes activités humaines polluantes. Cette initiative s'est également accompagnée de sessions de sensibilisation régulières auprès des populations environnantes sur le risque de pollution souterraine, lié à l'utilisation de pesticides en agriculture. Dans le cadre de ses principes de protection de l'environnement et de la prévention des pollutions, Les Eaux Minérales d'Oulmès évalue régulièrement ses impacts sur l'environnement et s'efforce de les minimiser. Pour ce faire, un pilotage régulier des processus de production et des systèmes de supervision de l'environnement, ainsi que des évaluations systématiques des risques et des contrôles des impacts des matériaux utilisés, des produits, des activités et des processus sont supervisés régulièrement, selon un programme de management environnemental.

Une exploitation des sources raisonnée

Pour garantir une exploitation durable des sources, le captage de l'eau minérale naturelle respecte le cycle de vie de l'eau, ainsi que le rythme de renouvellement de la source. Ce cycle commence d'abord avec la pluie et la neige qui se déposent sur les montagnes de l'Atlas. L'eau s'infiltre par la suite dans les roches et acquiert ainsi sa composition minérale unique pendant plusieurs dizaines d'années. Les prélèvements sont donc toujours inférieurs à ce que la nature peut offrir chaque année. L'eau est ainsi puisée, sans être épuisée.

Optimisation du processus de captage

Dans un souci de protection des ressources hydriques, l'entreprise a mis en place un système qui permet d'éviter la déperdition d'eau. C'est ainsi que dans le processus de captage, 95% de l'eau captée est utilisée dans le remplissage des bouteilles, tandis que 5% fait l'objet d'un recyclage pour une réutilisation à travers une station de traitement et d'épuration. Cette eau recyclée est destinée uniquement au nettoyage des machines, du sol et des lieux communs. L'eau utilisée dans les processus de nettoyage est à son tour traitée au sein d'une seconde station d'épuration biologique, pour être utilisée dans l'irrigation des espaces verts. Pour réaliser ce processus, l'entreprise a mobilisé un budget de 900 Kdh, pour construire un bassin de 150 m³ à Tarmilate. L'eau traitée dans cette station est contrôlée chaque trimestre par un laboratoire accrédité selon la norme marocaine de qualité des eaux usées destinées à l'irrigation.

Optimisation du processus d'embouteillage

Les Eaux Minérales d'Oulmès a priorisé la réduction de la quantité d'eau utilisée dans le processus d'embouteillage à travers l'investissement dans le renouvellement d'un parc de machines de nouvelle génération, permettant de combiner le soufflage et le soutirage et ainsi de supprimer l'étape de la déperdition d'eau. Au titre de l'année 2020, grâce à l'investissement de l'entreprise au fil des dernières années dans des machines de haute technologie (un parc de plus de 50% en technologie combi-bloc), elle a réalisé une économie d'eau de plus de 10% au niveau de l'ensemble des sites de la société Les Eaux Minérales d'Oulmès. Dans le cadre de son processus de production, l'évolution de la consommation en eau enregistrée au cours de l'année 2020 s'établit à 658 595 m³.

Une consommation énergétique en diminution

La consommation énergétique est un véritable challenge dans les métiers tels que ceux de la société Les Eaux Minérales d'Oulmès, c'est la raison qui a poussé l'entreprise à initier plusieurs projets en vue de réduire sa consommation énergétique.

Des solutions intelligentes d'efficacité énergétique

Des compteurs d'énergie communicants permettent à l'entreprise de superviser la consommation d'électricité au niveau de tous les sites. Ce dispositif permet à la fois de piloter en direct les consommations, de détecter les éventuelles anomalies et de réaliser les optimisations nécessaires.

La digitalisation du système de gestion énergétique permet depuis son installation de piloter la consommation d'électricité par type d'usage. Le monitoring en temps réel de la performance énergétique de la société permet d'apporter les ajustements nécessaires pour optimiser en permanence l'efficacité énergétique.

Grâce à des systèmes de récupération de la chaleur et à l'installation d'éclairages basse consommation, l'entreprise enregistre chaque année une diminution de ses consommations d'énergie sur les sites d'embouteillage.

Au titre de l'année 2020, une consommation de 49 664 MWh a été enregistrée.

Afin d'introduire dans son mix énergétique de l'énergie propre, Les Eaux Minérales d'Oulmès a initié en 2019 un projet de partenariat avec la Société NAREVA, leader de production de l'énergie éolienne au Maroc, pour la fourniture d'énergie renouvelable via le réseau de l'ONEE. Actuellement, le raccordement est inenvisageable en raison du retard à ce jour du décret d'application de la loi 13-09 par rapport à la moyenne tension dont sont alimentées les usines de la société. Cependant, et afin d'honorer son engagement sociétal, la société étudie la possibilité de raccorder en haute tension les sites de production afin d'être éligibles à l'achat de l'énergie propre.

3.2 - Des engagements pour préserver l'environnement (Suite)

Engagement pour réduire les émissions de gaz à effet de serre

Dans le cadre de sa politique de réduction des rejets atmosphériques, l'entreprise a mis en place des filtres pour capter les polluants et éviter qu'ils ne se retrouvent dans l'atmosphère.

Afin de piloter convenablement la démarche de réduction de l'impact environnemental, une base de référence pour les émissions de gaz à effet de serre a été définie. À partir de cette base, un plan de progrès a été mis en place afin d'améliorer chaque année la performance en matière de diminution des rejets atmosphériques.

Des actions pour améliorer l'empreinte carbone

Afin de neutraliser les effets des gaz à effet de serre émanant de ses sites de production, les Eaux Minérales d'Oulmès a mené plusieurs projets autour de Tarmilate afin de planter des caroubiers et de la lavande. Au-delà de l'impact positif de ces plantations sur l'environnement, celles-ci sont très prisées des associations locales qui peuvent bénéficier de revenus additionnels émanant de l'exploitation de ces plantations.

L'activité transport aux performances environnementales significativement améliorées

L'activité transport qui permet à l'entreprise de distribuer ses produits à l'ensemble des consommateurs est un paramètre non négligeable dans le calcul de l'empreinte carbone. Afin d'améliorer ses performances, la société a procédé au renouvellement de 35% de sa flotte de camions détenue en propre.

Aujourd'hui 77% de la flotte a moins de 10 ans.

Les camions nouvellement acquis sont dotés d'une aérodynamique permettant de réduire la consommation de carburant, ils sont équipés de moteurs aux normes Euro V, répondant aux normes européennes, permettant ainsi de réduire les rejets de CO₂. Dans le cadre de l'entretien de sa flotte de camions, l'entreprise utilise uniquement des lubrifiants synthétiques qui permettent à la fois d'améliorer les performances des véhicules, tout en optimisant la consommation de carburant, réduisant ainsi les émissions de CO₂.

Dans le cadre de sa politique de sécurité vis-à-vis de ses collaborateurs et prestataires partenaires, et de sa politique de réduction de ses émissions, Les Eaux Minérales d'Oulmès a développé un plan de formation spécialement conçu pour ses chauffeurs routiers, afin de les inciter à adopter les réflexes d'éco-conduite. La totalité de la flotte de camions en propre de l'entreprise, ainsi que celle de ses partenaires transporteurs sont désormais équipés d'appareils de technologie embarquée. Les équipes logistiques peuvent grâce à ce dispositif optimiser les flux de transport et contrôler à distance les consommations de carburant résultant de la conduite adoptée par les chauffeurs.

Des solutions pour réduire l'utilisation du plastique d'origine fossile

Dans une démarche globale de réduction de son empreinte carbone et de son impact sur l'environnement, Les Eaux Minérales d'Oulmès a placé l'Éco-conception au cœur de sa stratégie de Recherche & Développement, afin de concevoir des formats et des emballages encore plus respectueux de l'environnement. Après plusieurs efforts de Recherche et Développement, les équipes de la société Les Eaux Minérales d'Oulmès ont mis au point de nouvelles bouteilles intégrant de la matière plastique d'origine végétale issue de résidus de la transformation de canne à sucre, en remplacement du pétrole. La production de plastique végétal ne nécessite pas l'utilisation de terres cultivables supplémentaires, elle n'engendre pas de déforestation, et n'entre pas en compétition avec les cultures alimentaires. Cette initiative permet ainsi aux Eaux Minérales d'Oulmès de donner l'exemple dans le secteur, en étant la première entreprise à recourir au plastique d'origine végétale.

Afin d'appuyer sa démarche de réduction de l'utilisation du plastique d'origine fossile, les Eaux Minérales d'Oulmès a entamé un programme d'allègement progressif du poids des bouteilles en plastique et de la taille des bouchons et des cols depuis 2012.

Cette démarche permet de diminuer la consommation de PET et donc de réduire les émissions de gaz à effet de serre. L'entreprise prévoit d'ici 2021 de réduire ainsi sa consommation de PET de 5 253 tonnes grâce à ce projet seulement.

Au cours de l'année 2019, l'entreprise a mené un projet d'écoconception pour les bouteilles de la marque Bahia, Sidi Ali et Ain Atlas avec la mise en place d'un col court et a transformé sa deuxième ligne de production de format 33cl pour atteindre en 2020 le taux de 100% de bouteilles Sidi Ali 33 cl en col court. Ceci a permis

de réaliser une économie de 700 tonnes de PET par an et d'éviter l'émission de 2800 TCO₂e. A travers ces premiers résultats encourageants, les Eaux Minérales d'Oulmès a entamé la généralisation du col court sur tous les formats de bouteilles Sidi Ali et Ain Atlas. A terme, ceci permettrait une réduction supplémentaire de 400 tonnes de PET par an et permettrait ainsi de réduire les rejets de 1600 TCO₂e par an.

Une gestion des déchets respectueuse de l'environnement

La gestion des déchets industriels fait partie de la politique et du système de management intégré de la société Les Eaux Minérales d'Oulmès. L'entreprise s'assure de réaliser le tri sélectif de ses déchets, afin que les déchets recyclables ou revalorisables soient récupérés et traités par les partenaires adéquats et agréés. Des audits sont régulièrement menés auprès des prestataires spécialisés dans la revalorisation ou la destruction définitive pour garantir les conditions de recyclage et d'élimination des déchets conformément à la réglementation marocaine en vigueur. Au titre de l'année 2020, l'entreprise a revalorisé 2 218 tonnes de déchets. Ils ont, conformément à la législation en vigueur, fait l'objet de récupération par des prestataires spécialisés et accrédités par les pouvoirs publics, pour qu'ils soient traités dans des filières agréées ayant l'acceptabilité environnementale.

Au-delà des déchets générés en usine, Les Eaux Minérales d'Oulmès s'applique à transmettre à ses différentes parties prenantes les gestes citoyens, ainsi à chaque événement organisé ou sponsorisé par l'entreprise, des poubelles dédiées aux bouteilles vides sont installées puis ramassées à l'issue de l'événement par un prestataire spécialisé.

LES EAUX MINÉRALES D'OULMÈS: PRÈS DE 2000 FEMMES ET HOMMES QUI VEILLEN À LA PÉRENNITÉ DE L'ACTIVITÉ

Les 2 000 femmes et hommes qui veillent tous les jours à la pérennité de l'activité font la richesse de l'entreprise qui ne peut être efficace que si l'ensemble du personnel est associé au projet d'entreprise. C'est à travers cette conviction que les Eaux Minérales d'Oulmès s'attache par sa politique de ressources humaines à mettre en place les conditions de travail idoines pour que l'ensemble de ses collaborateurs puissent exercer leurs métiers en toute sécurité et en toute sérénité.

La politique de ressources humaines de la société Les Eaux Minérales d'Oulmès repose sur le respect des droits humains, garantissant un climat social sain, en assurant la pérennisation des acquis, en améliorant les performances des collaborateurs, en développant une gestion prévisionnelle des emplois et des compétences en accord avec les principes d'équité, de diversité et d'égalité des chances entre les genres, et en promouvant des traitements en faveur des catégories vulnérables.

La diversité, une richesse

La diversité au sein de la société Les Eaux Minérales d'Oulmès est considérée comme une richesse, c'est la raison pour laquelle l'entreprise veille à intégrer dans ses effectifs, des collaboratrices et des collaborateurs sans considération de leur origine sociale, nationalité, lieu de naissance, convictions religieuses, handicap ou tout autre facteur discriminant.

Non-discrimination et égalité des chances

La société s'est engagée en faveur de la non-discrimination et de la promotion de l'égalité des chances entre les femmes et les hommes. C'est ainsi que la part des femmes dans l'effectif global est passée de 9,2% en 2017 à près de 10,1% en 2020. Les Eaux Minérales d'Oulmès a mis en place une grille des salaires comparative qui garantit qu'à compétence et ancienneté égales, il n'y a aucune distinction de salaire entre les femmes et les hommes. Dans son processus de recrutement, à compétence égale, l'entreprise donne systématiquement la priorité aux femmes, afin d'augmenter leur part dans l'effectif. Afin d'assurer une égalité des chances entre les femmes et les hommes, l'entreprise a mis en place un plan de réduction des contraintes limitant l'évolution professionnelle des femmes au sein de l'entreprise. De ce fait, aucune femme n'effectue de travail durant la nuit, et pour favoriser la reprise du travail après un accouchement, l'entreprise a aménagé une salle d'allaitement au sein des différents sites de l'entreprise. Afin d'accroître le nombre de femmes dans ses effectifs au niveau des unités industrielles, l'entreprise a signé un partenariat avec l'OFPPPT en vue de former des responsables de production.

L'entreprise a établi une politique spécifique pour les personnes à capacité réduite et les personnes vulnérables. C'est dans ce contexte que l'entreprise a signé une convention de

partenariat avec l'Association Espoir Maroc et Handicap Maroc, associations spécialisées dans l'intégration de personnes à mobilité réduite en entreprise. Les Eaux Minérales d'Oulmès a identifié une cinquantaine de postes pouvant être occupés par des personnes à besoins spécifiques, et a aménagé des postes de travail et des accès spécifiques à ses locaux pour les personnes à mobilité ou capacité réduites. Cet aménagement a été réalisé en fonction du handicap de chaque occupant du poste. Aujourd'hui l'entreprise compte dans ses effectifs six personnes à mobilité réduite.

Répartition des effectifs et diversité

	2018	2019	2020
Femmes	165	207	192
Hommes	1 854	1 857	1 701
Effectif total	2 019	2 064	1 893

Répartition CDI par catégorie (direction, cadres, employés...) déclinée par genre

	2018	2019	2020
Femmes direction	3	3	4
Femmes cadres	39	48	54
Femmes non cadres	48	38	34
Total femmes	90	89	92
Hommes direction	15	15	17
Hommes cadres	133	146	167
Hommes non cadres	766	831	640
Total hommes	914	992	824
Effectif total	1 004	1 081	916
% femmes	9,0%	8,2%	10,0%

L'emploi local, une priorité

Les Eaux Minérales d'Oulmès œuvre à la création d'emplois en favorisant la promotion de l'emploi local. 45% des collaborateurs du site de Tarmilate sont issus de la région d'Oulmès. Hormis les collaborateurs employés dans les différents sites de production, l'activité de la société génère plus de 8 150 emplois indirects, soit un total de plus de 10 200 foyers qui tirent leurs revenus principaux des activités de la société Les Eaux Minérales d'Oulmès.

La politique des ressources humaines de la société Les Eaux Minérales d'Oulmès est en faveur de la pérennité de l'emploi, c'est la raison pour laquelle il n'y a pas de contrat CDD au sein de l'entreprise.

Compte tenu de la nature et de la saisonnalité de son activité, l'entreprise a recours aux sociétés d'intérim pour l'exécution de travaux ponctuels et non récurrents.

Évolution de l'emploi

	2018	2019	2020
Nombre de recrutements	211	108	52
Nombre de démissions	11	13	25

Répartition des effectifs par type de contrat de travail

	2018	2019	2020
CDD	0	0	0
CDI	1 004	1 081	916
Intérimaires	1 015	983	977
Effectif total	2 019	2 064	1 893

3.3 - Les Eaux Minérales d'Oulmès : près de 2000 femmes et hommes qui veillent à la pérennité de l'activité (Suite)

Répartition des effectifs permanents par ancienneté

	2018	2019	2020
Moins d'un an	204	165	86
1-5 ans	295	347	325
5-10 ans	205	247	206
10-15 ans	183	184	177
15-20 ans	43	58	53
20-25 ans	51	41	33
25-30 ans	19	27	22
30-35 ans	13	9	8
35-40 ans	2	3	2
Effectif total	1 015	1 081	916

La sécurité des collaborateurs, une priorité réaffirmée dans le contexte de crise sanitaire

La sécurité et le bien-être des collaborateurs sont des priorités non négociables pour l'entreprise qui veille à offrir un environnement de travail répondant aux normes les plus élevées en matière de santé et de sécurité au travail.

L'année 2020 a été une année particulière qui a mis à l'épreuve toutes les entreprises à travers le

monde sur les aspects santé et sécurité. Compte tenu de son activité de commercialisation d'un produit essentiel, les Eaux Minérales d'Oulmès a mis en place un dispositif de gestion de la crise sanitaire afin de pouvoir assurer la continuité de son activité, tout en garantissant le maximum de sécurité pour ses collaborateurs.

Santé et sécurité au travail

	2018	2019	2020
Nombre d'accidents de travail avec arrêt	13	9	10

La sécurité fait d'ailleurs l'objet de plusieurs modules de formation tout au long de l'année, autour de règles d'hygiène et de sécurité, et de l'utilisation des équipements de sécurité. Des simulations de situations d'urgence sont d'ailleurs périodiquement testées.

La formation en faveur de la progression des collaborateurs

Tous les collaborateurs, quelle que soit leur fonction, bénéficient de l'amélioration permanente de leurs connaissances et de leurs compétences. Au cours de l'année 2020, l'entreprise a réalisé 29 sessions de formation liées à la sécurité au profit des collaborateurs et 14 sessions au profit des sous-traitants.

Formation globale en 2020

Nb de salariés ayant bénéficié d'une formation en % de l'effectif global	37%
Budget formation en % de la masse salariale	1%
Nb de jours de formation / salarié	2

Dialogue social au service d'un climat serein

Les Eaux Minérales d'Oulmès bénéficie d'un bon climat social. Elle dispose d'une procédure qui définit l'organisation du dialogue social. L'entreprise octroie gracieusement aux délégués du personnel l'accès aux conseils d'un cabinet d'avocats travaillant avec l'entreprise. Elle a aussi organisé des formations pour la sensibilisation des délégués du personnel sur la nécessité d'établissement de rapports, et de suivi régulier des demandes et réclamations sous forme de plans d'actions précisant les responsabilités et les échéances. Dans le cadre de sa responsabilité vis-à-vis de ses collaborateurs et pour assurer une parfaite cohésion, l'entreprise a mis en place un dispositif de prévention du harcèlement au travail. Ceci s'est concrétisé par une sensibilisation régulière des cadres et l'intégration de ce dispositif dans le règlement intérieur et le code de bonne conduite.

Dialogue social

	2018	2019	2020
Nombre de jours de grève	0	0	0
Nombre de représentants du personnel	9	9	9

UN CRÉATEUR DE VALEUR PARTAGÉE AUPRÈS DE SES COMMUNAUTÉS

Consciente que son développement futur ne peut se faire que dans la durabilité, Les Eaux Minérales d'Oulmès s'est engagée auprès de ses parties prenantes pour créer de la valeur et la partager. Celle-ci passe par la contribution de l'entreprise à l'amélioration de l'accessibilité de ses produits aux consommateurs, et à l'accompagnement de ses fournisseurs et partenaires pour intégrer la dimension de responsabilité sociale, et enfin par l'amélioration des conditions économiques et sociales des communautés voisines, notamment en promouvant l'éducation et l'employabilité.

Une entreprise solidaire

Dans le contexte de pandémie de la Covid-19, les Eaux Minérales d'Oulmès, acteur responsable et engagé, a contribué à l'élan de solidarité nationale par la distribution gracieuse de plus de cinq millions de bouteilles d'eau, tout au long de la durée de l'état d'urgence, aux hôpitaux publics sur l'ensemble du territoire. Cette initiative portée par la marque Sidi Ali est venue soutenir les actions menées par l'Etat pour faire face à la situation d'urgence et faciliter le quotidien du personnel soignant.

Accessibilité des produits

Toujours à l'écoute des consommateurs de sa marque phare Sidi Ali, et face aux problématiques de cherté de la vie exprimée, les équipes de Recherche & Développement ont mis au point un nouveau format de 2L unique sur le marché. Plus économique car nécessitant moins de matière plastique au litre, ce format a permis au consommateur de bénéficier d'un prix au litre plus compétitif. Cet effort entrepris par l'entreprise vient en complément de la gamme d'eau de table Bahia, produite désormais dans les sites de

3.3 - Les Eaux Minérales d'Oulmès : près de 2000 femmes et hommes qui veillent à la pérennité de l'activité (Suite)

Bouskoura, Oujda et Agadir et vise à rendre l'eau embouteillée accessible au plus grand nombre de consommateurs marocains.

Des cartables issus de l'up-cycling au profit d'enfants défavorisés

Entreprise engagée depuis plus de 20 ans dans la promotion de l'éducation et la scolarisation des enfants, les Eaux Minérales d'Oulmès a lancé courant 2020 une opération de recyclage de ses bâches publicitaires pour les transformer en cartables au profit 3 000 élèves issus de milieux défavorisés. Cette opération réalisée dans les régions de Marrakech, Had Soualem, Agadir, El Jadida et Oulmès a permis de créer une chaîne de production artisanale génératrice d'emplois.

Emancipation des jeunes filles par le sport

En partenariat avec l'ONG TIBU qui intervient dans le domaine de l'insertion par le sport, Les Eaux Minérales d'Oulmès a lancé le premier centre d'émancipation des jeunes filles adolescentes par le sport au Maroc. Situé à Oulad Saleh, ce centre qui accueille 100 jeunes filles âgées de 8 à 12 ans, dispose d'un programme innovant axé sur la pratique sportive et l'apprentissage des compétences motrices, cognitives et socio-affectives, tout en contribuant à briser les barrières sociales et équiper ces jeunes filles de compétences essentielles de la vie.

L'école privée EL MANBAÂ, préparer l'élite de demain

Dans sa lutte pour permettre à toutes ses communautés riveraines d'accéder à l'éducation, Les Eaux Minérales d'Oulmès a créé l'école privée El Manbaâ en 2002. Cette école a eu pour vocation première de scolariser les enfants des collaborateurs du site de production de Tarmilate.

École privée dotée d'un corps professoral trié sur le volet, d'équipements technologiques et d'infrastructures sportives, l'école El Manbaâ accueille chaque année quelques 200 élèves issus du village de Tarmilate. Véritable modèle de mixité sociale, l'école El Manbaâ accueille principalement les enfants des collaborateurs de l'entreprise, mais également quelques enfants de villages voisins dont la situation du foyer est précaire. L'école a été érigée en modèle de réussite dans le secteur de l'enseignement et fait régulièrement l'objet de visites de délégations de professionnels du secteur. Agréée par le Ministère de l'Éducation Nationale et de la Formation Professionnelle, l'école privée de Tarmilate intègre l'enseignement d'une troisième langue et de l'informatique dès le primaire, ou encore l'enseignement des mathématiques en arabe et en français. L'enseignement, l'équipement de l'école et les fournitures scolaires sont entièrement pris en charge par l'entreprise.

Lutter contre le fléau de l'analphabétisme

En capitalisant sur les infrastructures de l'école de Tarmilate et de son corps enseignant, et dans le but de lutter contre l'analphabétisation, l'entreprise a créé deux classes dédiées à la lutte contre l'analphabétisme. Grâce au savoir-faire des enseignants, les bénéficiaires de ces cours peuvent à l'issue de ce parcours maîtriser les rudiments de la lecture, écriture et calculs.

Activités génératrices de revenus pour favoriser l'esprit entrepreneurial

Bien ancrée dans son territoire, les Eaux Minérales d'Oulmès contribue au développement de l'activité locale non seulement à travers l'employabilité dans ses unités de production, mais également à travers le soutien à la création d'activités génératrices de revenus.

Coopérative Al Islah, une réponse à un besoin de l'entreprise

Afin de répondre à un besoin récurrent en palettes en bois destinées au stockage et au transport des bouteilles d'eau, Les Eaux Minérales d'Oulmès a soutenu la création de la coopérative Al Islah qui fabrique et répare les palettes en bois pour l'ensemble des sites de l'entreprise. En plus des commandes passées pour couvrir ses besoins, Les Eaux Minérales d'Oulmès a mis à disposition de la coopérative, un entrepôt couvert, les outillages et les équipements de sécurité. La coopérative permet ainsi à une centaine de familles issues du village de Tarmilate de subvenir quotidiennement à leurs besoins.

Coopérative Atlas Tarmilate, encourager les femmes à l'autonomisation

Afin d'encourager les activités génératrices de revenus pour les femmes de la localité, la société a soutenu la création de la coopérative Atlas Tarmilate, spécialisée dans la confection textile. Disposant d'un parc installé d'une vingtaine de machines à coudre et accueillant 16 femmes, la coopérative a été chargée par Les Eaux Minérales d'Oulmès de confectionner les blouses, les combinaisons et l'ensemble des équipements textiles pour les collaborateurs. Hormis la formation des couturières et l'achat du parc de machines, l'entreprise a financé l'achat

des matières premières pour réaliser les premières commandes.

Dans une dynamique de l'émergence de l'emploi féminin local, Les Eaux Minérales d'Oulmès a soutenu la création de la coopérative Aghroum. Constituée de 5 femmes du village, la coopérative produit du pain à destination du marché local à travers la mise en place d'un kiosque de vente. L'entreprise achète également ce pain pour approvisionner le restaurant de l'usine de Tarmilate.

Une relation de partenariat avec ses fournisseurs

Dans le cadre de sa relation de partenariat avec ses fournisseurs, Les Eaux Minérales d'Oulmès, en tant qu'entreprise responsable, vise à travers ses pratiques à véhiculer ses valeurs d'éthique et de responsabilité à l'ensemble de ses fournisseurs. Tout partenaire de la société Les Eaux Minérales d'Oulmès est tenu de veiller au respect des droits humains, de tenir ses comptes de manière régulière et transparente, de procéder aux déclarations de ses salariés auprès des organismes de sécurité et de protection sociales, de veiller à la protection de la sécurité de ses salariés, et de respecter l'âge minimal légal de l'accès à l'emploi et les règles concurrentielles. À ce titre, les prestataires de l'entreprise, sont tenus de présenter aux services compétents toute la documentation légale justifiant le respect de ces différentes dispositions.

Au-delà du droit social, La société Les Eaux Minérales d'Oulmès exige de ses fournisseurs le respect de l'environnement, au même titre que celui des exigences liées à la sécurité alimentaire. L'entreprise étant certifiée selon les standards internationaux ISO 9001 v.2015, ISO 14001 v.2015, ISO 22000 v.2005 et OHSAS 18001 v.2007, exige de ses fournisseurs les documents attestant du respect des normes QHSE.

GOUVERNANCE

Structure de Gouvernance

La société Les Eaux Minérales d'Oulmès est une société anonyme à Conseil d'Administration.

Le Conseil d'Administration définit les orientations stratégiques de la société et veille à leur mise en œuvre. Il est composé de 3 membres au moins et de 15 membres au plus. Les administrateurs sont nommés ou renouvelés dans leurs fonctions par l'Assemblée Générale Ordinaire des actionnaires. Les fonctions d'un administrateur prennent fin à l'issue de la réunion de l'AGO statuant sur les comptes du dernier exercice de son mandat et tenue l'année qui suit.

Composition du Conseil d'Administration au 31.12.2020

Le Conseil d'Administration est composé de 10 administrateurs, dont 2 administrateurs indépendants.

	Noms et prénoms	H/F	Date de nomination	Date d'échéance du mandat	Biographie	Nombre de mandats dans d'autres sociétés	Assiduité	Appartenance à des comités	Fonction au sein des comités
Président du Conseil d'Administration	M. Mohamed Hassan BENSALAH	H	AGO du 09/05/2017	AGO statuant sur les comptes de l'exercice clos le 31/12/2022	Monsieur Mohamed Hassan BENSALAH est Président Directeur Général de la Société Les Eaux Minérales d'Oulmes. Il a une Maîtrise en Gestion Option Finances de l'Université de la Sorbonne et un diplôme de l'Ecole des Cadres de Paris. En 1993, Monsieur Mohamed Hassan BENSALAH succède à son défunt père et fondateur du Groupe HOLMARCOM.	52	6/6		
Administrateur Vice-Présidente	Mme Miriem BENSALAH CHAQROUN	F	AGO du 05/05/2016	AGO statuant sur les comptes de l'exercice clos le 31/12/2024	Mme Miriem BENSALAH CHAQROUN est Administrateur Vice-Présidente de la Société Les Eaux Minérales d'Oulmes. Diplômée de l'Université Paris-Dauphine en Gestion option Marketing, elle obtient un Master of Business Administration – MBA option mixte en management international et finances de l'Université de Dallas. En novembre 1989, elle rejoint la société Les Eaux Minérales d'Oulmes en tant que Directeur Adjoint. De 1993 à 2001, elle assume la fonction d'Administrateur Délégué de la société Les Eaux Minérales d'Oulmes. Puis, entre 2012 et 2018, elle a été Présidente de la CGEM.	21	6/6		
Administrateurs non exécutifs	M. Mustapha FARIS	H	AGO du 06/05/2019	AGO statuant sur les comptes de l'exercice clos le 31/12/2021	M. Mustapha FARIS est ingénieur de formation. Il a été Ministre des Finances, puis Ministre de l'Agriculture et de la réforme agraire, PDG de la Banque Nationale pour le Développement Économique – BNDE, PDG de la Banque Marocaine pour le Commerce et l'Industrie – BMCI, puis Président de son Conseil de Surveillance. Il a également représenté le Maroc au sein de différentes instances nationales et internationales. Il est diplômé de l'École Spéciale des Travaux Publics de Paris, de l'École Nationale des Ponts et Chaussée de Paris et de la Sorbonne.	0	5/6		
	M. Abdeltif TAHIRI	H	AGO du 05/05/2016	AGO statuant sur les comptes de l'exercice clos le 31/12/2024	M. Abdeltif TAHIRI est expert-comptable de formation, il a été successivement Directeur Général Adjoint puis Directeur Général de SANAD. Il a par ailleurs été Secrétaire Général du CAM et du Comité Marocain de Tarification de l'Assurance Maritime et Transport – CMTAMT. M. TAHIRI a été Directeur de la Fédération Marocaine des Sociétés d'Assurance et de Réassurance – FMSAR. Il est diplômé du Conservatoire National des Arts et Métiers en Banque et Finance et titulaire d'un doctorat en Droit des Affaires.	1	5/6	Comité d'Audit	Membre
	Mme Latifa BENSALAH née EL MOUTARAJI	F	AGO du 27/05/2014	AGO statuant sur les comptes de l'exercice clos le 31/12/2022	Mme BENSALAH est Directrice Générale Déléguée et Vice-Présidente du groupe Holmarcom. Elle est également membre de Conseil d'Administration de plusieurs sociétés du Groupe. Elle est par ailleurs Présidente de la Fondation Abdelkader BENSALAH – HOLMARCOM.	19	6/6		
	HOLMARCOM représentée par M. Mohamed Hassan BENSALAH	H	AGO du 30/04/2018	AGO statuant sur les comptes de l'exercice clos le 31/12/2021	Monsieur Mohamed Hassan BENSALAH est Président Directeur Général de la Société Les Eaux Minérales d'Oulmes. Il a une Maîtrise en Gestion Option Finances de l'Université de la Sorbonne et un diplôme de l'Ecole des Cadres de Paris. En 1993, Monsieur Mohamed Hassan BENSALAH succède à son défunt père et fondateur du Groupe HOLMARCOM.	52	6/6		
	OMI représentée par M. Karim CHIOUAR	H	AGO du 30/04/2018	AGO statuant sur les comptes de l'exercice clos le 31/12/2023	Monsieur Karim CHIOUAR est diplômé de HEC Paris et de l'Institut des Techniques Bancaires de Casablanca. Après une longue expérience dans le secteur bancaire, il intègre le Groupe Holmarcom en 2009 en qualité de Directeur Général Délégué. M. Chiouar est, également, membre du conseil d'Administration de plusieurs sociétés dont AtlantaSanad, CIH Bank, Air Arabia Maroc, etc.	38	6/6	Comité d'Audit	Membre
	ATLANTASANAD représentée par M. Jalal BENCHEKROUN	H	AGO du 30/04/2018	AGO statuant sur les comptes de l'exercice clos le 31/12/2023	M. Jalal BENCHEKROUN est Directeur Général Délégué d'AtlantaSanad. Il a rejoint la compagnie en 1997 où il a occupé plusieurs postes de responsabilité, avant d'être nommé Directeur Général Adjoint en 2004. Lauréat de l'ENSAE-Paris, M. BENCHEKROUN a 24 ans de carrière dans le secteur de l'assurance où il a participé à la mise en place de nombreux chantiers stratégiques, notamment dans le cadre des travaux de la FMSAR.	5	6/6		
Administrateurs indépendants	M. Saad BENDIDI	H	Coopté par le CA du 15/09/2020	AGO statuant sur les comptes de l'exercice clos le 31/12/2022	Avant de rejoindre Mediterra Capital Partners en tant que Président et associé en 2010, Saâd BENDIDI a occupé plusieurs postes de premier plan dans divers secteurs. En parallèle, de 2013 à 2017, il a été Administrateur Directeur Général du groupe Saham. De 2005 à 2008, il a été président directeur général du groupe ONA. M. BENDIDI a également été président de Meditel (1999-2005), Président-Directeur Général de RMA (2003-2005), Vice-Président-Directeur Général de Finance.com (2001-2005) et directeur des participations et investissements de BMCE Bank (1997-2000). Aujourd'hui, M. BENDIDI est président du Conseil d'Administration du groupe FORAFRIC et occupe le poste de président non exécutif de HWM. Il est actuellement membre du Comité d'Investissement de Mediterra Capital Partners, ainsi que membre du Conseil d'Administration de plusieurs sociétés du portefeuille. M. BENDIDI est ingénieur de l'Ecole Centrale de Paris, diplômé d'HEC Paris et l'IEP Paris.	21	3/6	Comité d'Audit	Président du Comité
	Mme Frannie ALEAUTIER	F	AGO du 27/04/2020	AGO statuant sur les comptes de l'exercice clos le 31/12/2022	Dr Frannie LEAUTIER est Directrice de la gestion d'actif et conseillère spéciale auprès du Président de la Banque de Commerce et de Développement de l'Afrique Orientale et Australe - TDB. Avant de rejoindre la TDB, elle a occupé les fonctions de Vice-Présidente principale de la Banque Africaine de Développement, Vice-Présidente du Groupe de la Banque Mondiale et Secrétaire Exécutive de l'African Capacity Building Foundation. Dr LEAUTIER est titulaire d'un diplôme en génie civile de l'Université Dar Es Salam, d'un Master en transport et d'un Doctorat en systèmes d'infrastructures du MIT. Elle détient également des doctorats honorifiques du North Central College et de la Lancaster University.	8	4/6	Comité d'Audit	Membre

Au cours de l'année 2020, le Conseil d'Administration a tenu 6 réunions.

Le Comité d'Audit

Émanation du Conseil d'Administration, le Comité d'Audit a pour principales missions d'assister le Conseil d'Administration en assurant le suivi de l'élaboration et du contrôle des informations comptables et financières ainsi que la surveillance de l'efficacité des systèmes de contrôle interne.

Les membres du Comité d'Audit sont nommés par le Conseil d'Administration.

Il comprend quatre (4) membres dont deux sont des Administrateurs indépendants conformément à l'article 106 bis de la loi 17-95.

Les membres sont nommés pour une durée de trois (3) ans renouvelables.

Nom	Fonctions exercées	Fonction au sein du Comité
M. Saad BENDIDI	Administrateur Indépendant	Président du Comité
M. Abdeltif TAHIRI	Administrateur	Membre
Mme Frannie LEAUTIER	Administrateur Indépendant	Membre
M. Karim CHIOUAR	Administrateur	Membre

Administrateurs Indépendants

Leur présence vise à offrir à l'ensemble des actionnaires l'assurance d'une indépendance d'analyse, de jugement, de décision et d'action, au service de l'intérêt social, au sein de l'instance collégiale qu'est le Conseil d'Administration. Actifs et impliqués, leur liberté de jugement et de parole contribue à la qualité des débats et délibérations. Leur expérience professionnelle ou personnelle offre un éclairage extérieur et utile à l'entreprise.

Conformément à l'article 41 bis de la loi 20-19, modifiant et complétant la loi 17-95 sur la SA, le Conseil d'Administration de la société Les Eaux Minérales d'Oulmès comprend deux Administrateurs indépendants.

Mandats des administrateurs dans d'autres Conseils d'Administration

Monsieur Mohamed Hassan BENSALAH

Entité	Administrateur/emplois ou fonctions
HOLMARCOM SA	Président Directeur Général
HOLMARCOM INSURANCE ACTIVITIES S.A	Président Directeur Général
HOLMARCOM FINANCE COMPANY S.A	Président Directeur Général
HOLMARCOM AFRICA FINANCIAL SERVICES S.A	Président du Conseil d'Administration
CPA S.A	Président Directeur Général
JNP S.A	Représentant permanent d'HOLMARCOM S.A
TAZERM SA	Président Directeur Général
YELLOWROCK S.A	Président Directeur Général

YELLOWROCK GENEVE	Président Directeur Général
MASS CEREALES AL MAGHREB S.A	Président du Conseil d'Administration
OMNIUM MAROCAIN D'INVESTISSEMENT - OMI S.A	Président Directeur Général
SOCIÉTÉ CHÉRIFIENNE DE PARTICIPATIONS S.A	Président Directeur Général
JAWHARAT CHAMAL S.A	Président Directeur Général
MERIMA S.A	Président Directeur Général
REGIONAL AIR LINES S.A	Président du Conseil d'Administration
SOCIÉTÉ COMMUNE DE PARTICIPATION S.A	Président Directeur Général
SOMATHES S.A	Président Directeur Général
SOCIÉTÉ ORBONOR S.A	Président Directeur Général
LES TOURS BALZAC S.A	Président du Conseil d'Administration
JET-SET FLY J.S.F S.A	Président Directeur Général
LES CONSTRUCTIONS DE BOUSKOURA S.A	Président Directeur Général
OULMES DRINKS DEVELOPMENT S.A	Administrateur
SOCIÉTÉ AFRICAINE DES BOISSONS ET EAUX MINÉRALES - SABEM	Administrateur
SENEGAL WATER&BEVERAGES COMPANY S.A	Administrateur
EAU TECHNOLOGIE ENVIRONNEMENT - E.T.E S.A	Administrateur
MASS JORDANIE POUR LE CIE S.A	Président Directeur Général
DENIA HOLDING S.A	Président du Conseil d'Administration
COMPTOIRE METALLURGIQUE MAROCAIN - CMM S.A	Président Directeur Général
SMART COMPOSITE COMPAGNY S.A	Administrateur
ATLANTASANAD S.A	Président Directeur Général
ATLANTA NO VIE COTE D'IVOIRE S.A	Président du Conseil d'Administration
TAKAFULIA ASSURANCES S.A	Président du Conseil d'Administration
NAJMAT AL BAHR S.A	Président Directeur Général
AIR ARABIA MAROC S.A	Président du Conseil d'Administration
WOLMARDEV	Administrateur
SOCIÉTÉ AGRICOLE MIMONA	Administrateur
BERDIL CAPITAL	Administrateur
BISCOLAND	Président Directeur Général
HOLMARCOM OVERSEAS CONSULTING	Directeur Général
DWC-LLC (DUBAI)	
AKWA AFRICA	Administrateur
CIH BANK	Administrateur
BMCI	Membre conseil de surveillance
CIMR	Administrateur
CGEM	Administrateur
BOURSES DES VALEURS DE CASABLANCA	Administrateur
FONDATION MOHAMED VI	Administrateur
FONDATION MOHAMED V POUR LA SOLIDARITÉ	Administrateur
CASA FINANCE CITY	Administrateur
CONSEIL ÉCONOMIQUE, SOCIAL ET ENVIRONNEMENTAL	Administrateur
FÉDÉRATION MAROCAINE DES SOCIÉTÉS D'ASSURANCES ET DE RÉASSURANCE	Président
FONDATION ABDELKADER BENSALAH - HOLMARCOM	Vice - Président

Madame Latifa Bensalah Née **EL MOUTARAJJI**

Entité	Administrateur/emplois ou fonctions
FONDATION ABDELKADER BENSALAH - HOLMARCOM	Présidente
HOLMARCOM SA	Vice Présidente
CPA S.A	Administrateur
JNP S.A	Administrateur
TAZERM SA	Administrateur
YELLOWROCK S.A	Administrateur
MASS CEREALES AL MAGHREB S.A	Administrateur
OMNIUM MAROCAIN D'INVESTISSEMENT - OMI S.A	Administrateur
SOCIÉTÉ CHÉRIFIENNE DE PARTICIPATIONS - SOCHEPAR S.A	Administrateur
JAWHARAT CHAMAL S.A	Administrateur
SOCIÉTÉ COMMUNE DE PARTICIPATION S.A	Administrateur
SOMATHES S.A	Administrateur
SOCIÉTÉ ORBONOR S.A	Administrateur
JET-SET FLY J.S.F S.A	Administrateur
LES CONSTRUCTIONS DE BOUSKOURA S.A	Administrateur
MASS JORDANIE POUR LE CIE S.A	Administrateur
COMPTOIRE MÉTALLURGIQUE MAROCAIN - CMM S.A	Administrateur
ATLANTASANAD SA	Administrateur
NAJMAT AL BAHR S.A	Administrateur

Madame Miriem **BENSALAH CHAQROUN**

Entité	Administrateur/emplois ou fonctions
HOLMARCOM SA	Administrateur
SOCIÉTÉ CHÉRIFIENNE DE PARTICIPATIONS - SOCHEPAR S.A	Administrateur
SOMATHES S.A	Administrateur
JET-SET FLY J.S.F S.A	Administrateur
LES CONSTRUCTIONS DE BOUSKOURA S.A	Administrateur
OULMES DRINKS DEVELOPMENT S.A	Présidente Directeur Général
SOCIÉTÉ AFRICAINE DES BOISSONS ET EAUX MINÉRALES - SABEM	Administrateur
SENEGAL WATER&BEVERAGES COMPANY S.A	Présidente du Conseil d'Administration
EAU TECHNOLOGIE ENVIRONNEMENT - E.T.E S.A	Administrateur
FONDATION ABDELKADER BENSALAH - HOLMARCOM	Administrateur
RENAULT	Administrateur
SUEZ	Administrateur
UNIVERSITÉ AL AKHAWAYN	Membre du C.A
CONSEIL ÉCONOMIQUE, SOCIAL ET ENVIRONNEMENTAL	Membre du Conseil
CENTRE MAROCAIN DE MÉDIATION BANCAIRE	Membre du C.A
CONSEIL SUPÉRIEUR DE L'ÉDUCATION, DE LA FORMATION ET DE LA RECHERCHE SCIENTIFIQUE	Membre du Conseil
GROUPE ÉCO-MÉDIAS	Administrateur
CARE INTERNATIONAL MAROC	Administrateur
ASSOCIATION DES FEMMES CHEFS D'ENTREPRISES DU MAROC (AFEM)	Administrateur

Monsieur Karim **CHIOUAR**

Entité	Administrateur/emplois ou fonctions
HOLMARCOM SA	Directeur Général Délégué
HOLMARCOM INSURANCE ACTIVITIES S.A	Administrateur
HOLMARCOM FINANCE COMPANY S.A	Administrateur
HOLMARCOM AFRICA FINANCIAL SERVICES S.A	Administrateur
SOCIÉTÉ AGRICOLE MIMONA	Président du Conseil d'Administration
JNP S.A	Président du Conseil d'Administration
RADIO PLUS S.A	Président du Conseil d'Administration
SNACK FOOD MAROC S.A	Président du Conseil d'Administration
LES TOURS BALZAC S.A	Représentant permanent d'HOLMARCOM S.A
REGIONAL AIR LINES S.A	Représentant permanent d'HOLMARCOM S.A
SMART COMPOSITE COMPAGNY S.A	Administrateur
MASS JORDANIE POUR LE CIE S.A	Administrateur
MASS CEREALES AL MAGHREB S.A	Administrateur
JAWHARAT CHAMAL S.A	Administrateur
SOMATHES S.A	Administrateur
OULMES DRINKS DEVELOPMENT S.A	Administrateur
DENIA HOLDING S.A	Administrateur
SOCIÉTÉ COMMUNE DE PARTICIPATION S.A	Administrateur
ATLANTASANAD S.A	Administrateur
NAJMAT AL BAHR S.A	Administrateur
PEACOCK S.A	Représentant permanent d'HOLMARCOM S.A
YELLOWROCK S.A	Représentant permanent d'HOLMARCOM S.A
CPA S.A	Représentant permanent d'HOLMARCOM S.A
ATLANTA NON VIE CI S.A	Représentant permanent d'HOLMARCOM S.A
AIR ARABIA MAROC S.A	Représentant permanent de Régional Air Lines S.A
SOCIÉTÉ ORBONOR S.A	Représentant permanent de SOCHEPAR S.A
OULMES S.A	Représentant permanent de la Société OMNIUM MAROCAIN D'INVESTISSEMENT S.A
BERDIL CAPITAL	Président du Conseil d'Administration
BISCOLAND	Administrateur
DENIA IVOIRE S.A	Président du Conseil d'Administration
MASS CEREALES SENEGAL S.A	Président du Conseil d'Administration
SENEGAL WATER & BEVERAGES COMPANY S.A	Administrateur
TAKAFULIA ASSURANCES S.A	Administrateur
WOLMARDEV	Administrateur
CIH	Administrateur
NEBETOU FUND	Membre conseil de surveillance

Monsieur Jalal **BENCHEKROUN**

Entité	Administrateur/emplois ou fonctions
ATLANTASANAD	Directeur Général Délégué
ATLANTA COTE D'IVOIRE NON VIE S.A	Président du Conseil d'Administration
TAKAFULIA ASSURANCES S.A	Membre du CA
HOLMARCOM AFRICA FINANCIAL SERVICES	Membre du CA
HOLMARCOM AFRICA INSURANCE	Directeur Général Délégué
HOLMARCOM INSURANCE ACTIVITIES	Membre du CA

Monsieur Saad **BENDIDI**

Entité	Administrateur/emplois ou fonctions
FORAFRIC MAROC	Président
MILLCORP GRAIN TRADING MAROC	Président
MEDITERRANIA CAPITAL PARTNERS GESTION MAROC	Président
TGCC	Administrateur Représentant MC Team
AKDITAL	Administrateur Représentant MC Team
MED TECH	Administrateur Représentant MC Team
CECI	Administrateur Représentant MC Team
MEDITERRANIA CAPITAL PARTNERS MALTE	Président
MC TEAMS MALTE	Administrateur
MC II MONEY	Administrateur
MC II CONCRETE	Administrateur
MC II SMART	Administrateur
RAY LAB MALTE	Administrateur
OLEA MALTE	Administrateur
SOCIÉTÉ MEUNIÈRE TUNISIENNE TUNISIE	Administrateur
AZIZA S.A TUNISIE	Administrateur
CAIRO SCAN EGYPT	Administrateur
TECHNO GROUP INVESTMENTS HOLDING JORDANIE	Administrateur Vice-Président du CA
CR ARABIE SAOUDITE	Administrateur Vice-Président du CA
COMPAGNIE TRANSNATIONALE D'INVESTISSEMENT (COFINA) COTE D'IVOIRE	Administrateur
FORAFRIC AGRO HOLDING GIBRALTAR	Administrateur

Monsieur Frannie **LEAUTIER**

Entité	Administrateur/emplois ou fonctions
	Senior Partner, SouthBridge Group and CEO SouthBridge Investments
SOUTHBRIDGE GROUP	Executive Board Member, SouthBridge Partners Non-Executive Director & Chair Risk and Audit Committee
AZA FINANCE	Non-Executive Director
UNITED NATIONS FOUNDATION	Board Member
NORSAD FINANCE	Non-Executive Director and Chair of the Board Non-Executive Director and Chair of the Risk and Audit Committee
BOTHO EMERGING MARKETS GROUP	Advisory Board Member
AFRICAN RISK CAPACITY LTD.	Non-Executive Director & Chair of Risk & Audit Committee
AFRICAN ECONOMIC RESEARCH CONSORTIUM (AERC)	Director at Large, Treasurer, Chair of Risk & Audit Committee
INSTITUTE FOR SECURITY STUDIES	Advisory Board Member

Monsieur Abdeltif **TAHIRI**

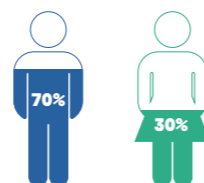
Entité	Administrateur/emplois ou fonctions
CA CPA (CONSEIL ET PLACEMENT D'ASSURANCES)	Administrateur

Monsieur Mustapha **FARIS**

Entité	Administrateur/emplois ou fonctions
	NÉANT

Parité

Le taux de représentation des femmes au Conseil d'Administration est de 30%.



Rémunération des administrateurs

L'Assemblée Générale Ordinaire du 27 avril 2020 a décidé d'allouer, au Conseil d'Administration, pour l'exercice en cours, des jetons de présence d'un montant brut de 1.700.000,00 dirhams.

Processus d'évaluation de la performance de l'instance de gouvernance

À cette date, Les Eaux Minérales d'Oulmès ne dispose pas de processus d'évaluation de l'instance de gouvernance.

Le Comité Exécutif

Le Comité Exécutif a pour mission de statuer sur les enjeux, les perspectives, la stratégie et les réalisations globales du groupe. Ce comité est présidé par Mme la Vice-Présidente et est composé des membres du Comité de Direction (CODIR).

Membres du Comité Exécutif

Mme Miriem **BENSALAH CHAQROUN** - Vice-présidente

M. Naoufel **JELLAL** - Directeur Général Délégué

M. Ali **CHAMI** - Directeur Général Adjoint, Pôle Business Transformation

M. Saïd **OUZLIFANE** - Directeur Général Adjoint, Pôle Technique et Industriel

M. Nabil **SAID** - Directeur Financier et Juridique

Mme Salma **HAMDOUCH** - Directrice Marketing et Communication

M. Hassan **HAMMOUCH** - Directeur Pôle Commercial

M. Alami **LACHKAR** - Directeur Ressources Humaines

M. Brahim **SERRAY** - Directeur Gouvernance, Risques, Conformité

M. Abdelhak **LAAQIRA** - Directeur Supply Chain

Mme Aïcha **KOURAICH** - Directrice QHSE/RSE

Rémunérations des dirigeants

La rémunération versée aux dirigeants de l'entreprise à titre de l'année 2020 s'élève à 30 079 442,17 Dhs pour 21 directeurs.

Éthique, déontologie et prévention de la corruption

La société Les Eaux Minérales d'Oulmès dispose d'un code de déontologie et d'une charte de bonne conduite qui régissent les règles de comportement à suivre par l'ensemble des collaborateurs dans le cadre de leurs activités professionnelles, ainsi que les initiés permanents et occasionnels. Ces dispositifs ont été conçus pour formaliser les principes de déontologie et de conduite des affaires que les administrateurs, les dirigeants et les employés sont appelés à mettre en application dans leur travail quotidien. Ils couvrent plusieurs aspects parmi lesquels la conformité aux lois, règlements et conventions, les conflits d'intérêts, la lutte contre la corruption, le respect d'une concurrence saine et loyale, de la confidentialité, des droits de l'homme et de la liberté syndicale, la lutte contre le travail des enfants et le harcèlement au travail, la non-discrimination, ainsi qu'une politique de proposition et d'acceptation de faveurs.

À travers l'adoption de ces dispositifs, Les Eaux Minérales d'Oulmès a l'ambition de le faire appliquer par ses partenaires et contribuer à instaurer une démarche responsable au niveau du tissu des entreprises avec lesquelles elle opère.

Information des actionnaires durant l'exercice 2020

Conformément aux exigences réglementaires, Les Eaux Minérales d'Oulmès informe régulièrement ses actionnaires à travers son site internet où sont répertoriés l'ensemble des publications légales exigées pour toute société cotée en bourse. L'entreprise a publié ses informations financières au cours de l'année 2020 selon le calendrier suivant :

Publications financières	Dates de publication
Communiqué de Presse relatif aux indicateurs du 4 ^{ème} trimestre 2019	28/02/2020
Communiqué de Presse relatif aux résultats 2019	18/03/2020
Communiqué de Presse relatif aux indicateurs du 1 ^{er} trimestre 2020	22/05/2020
Avis de convocation à l'AGO du 26 juin 2020	26/05/2020
Communiqué de Presse relatif à un complément à l'avis de convocation pour l'AGO du 26 juin 2020	19/06/2020
Communiqué de Presse relatif à l'acquisition de la société IPRC au Maroc	09/07/2020
Communiqué de Presse relatif aux indicateurs du 2 ^{ème} trimestre 2020	25/08/2020
Résultats financiers du 1 ^{er} semestre 2020	21/09/2020
Communiqué de Presse relatif aux indicateurs du 3 ^{ème} trimestre 2020	27/11/2020

État des honoraires versés aux contrôleurs de comptes

	CAC 1						CAC 2						TOTAL
	Montant/Année			Pourcentage/Année			Montant/Année			Pourcentage/Année			
	2020	2019	2018	2020	2019	2018	2020	2019	2018	2020	2019	2018	
Commissariat aux Comptes, certification, examen des comptes individuels et consolidés													
Les Eaux Minérales d'Oulmès	320 000,00	320 000,00	320 000,00	54%	52%	52%	320 000,00	320 000,00	320 000,00	100%	100%	100%	1 780 000,00
Eau Technologie Environnement "ETE"	95 685,61	107 590,83	107 590,83	16%	17%	17%							314 496,28
OULMES DRINKS DEVELOPMENT "ODD"	50 000,00	60 000,00	60 000,00	8%	10%	10%							170 000,00
ORANGINA MAROC	130 000,00	130 000,00	130 000,00	22%	21%	21%							415 000,00
Total général	595 685,61	617 590,83	617 590,83	100%	100%	100%	320 000,00	320 000,00	320 000,00	100%	100%	100%	2 679 496,28

Comptes annuels et Rapports

- Rapport de gestion
- Comptes sociaux
- Comptes consolidés
- Résumé des notes aux comptes consolidés
- Rapport des CAC

Rapport de Gestion

Sommaire

- Environnement international et national
- Faits marquants du marché et de l'entreprise
- Activité et chiffre d'affaires
- Résultats sociaux de l'exercice
- Participations & résultats consolidés de l'exercice
- Situation des immobilisations
- Décomposition des dettes fournisseurs par échéance
- Proposition d'affectation du résultat
- Conventions réglementées
- Renouvellement du mandat des Commissaires aux Comptes
- Gouvernance
- Perspectives d'avenir

Environnement international & national

La **croissance mondiale** s'est repliée de 4,3% **en 2020**, soit son rythme le plus faible depuis la crise financière de 2009 (FMI) (contre +2,3 % en 2019).

La chute de l'économie mondiale en 2020 devrait être légèrement moins sévère qu'attendu, du fait essentiellement d'une contraction moindre dans les économies avancées et d'un redémarrage plus solide en Chine. À l'inverse, l'activité a été plus durement perturbée qu'anticipée dans la plupart des marchés émergents et des économies en développement.

Les **économies avancées** ont réalisé un retrait de **5,4%** contre +1,6% l'an dernier.

Dans la région du **Moyen-Orient** et de **l'Afrique du Nord (MENA)**, la pandémie de la Covid-19 a provoqué une contraction de la production estimée à 5% en 2020. Le nombre de personnes ayant perdu leur travail a fait un bond dans de nombreux pays et les niveaux d'emploi demeurent faibles. Les chocs exercés par la pandémie sur les revenus devraient plonger des dizaines de millions d'habitants supplémentaires sous le seuil de pauvreté de 5,50 dollars par jour.

Selon les dernières estimations disponibles, la production en **Afrique subsaharienne** s'est contractée de **3,7%** en 2020 à la suite des perturbations de l'activité économique provoquées par la pandémie de la Covid-19 et les mesures de confinement qui s'en sont suivies. Le revenu par habitant a, de ce fait, diminué de 6,1%, et le niveau de vie moyen est retombé aux niveaux enregistrés il y a plus d'une dizaine d'années dans un quart des pays de la région. Les États les plus touchés sont ceux où la pandémie a le plus frappé, ceux qui sont fortement tributaires des secteurs du voyage et du tourisme et ceux qui exportent des produits de base, en particulier du pétrole.

Sur l'ensemble de l'année 2020, l'économie **marocaine** devrait connaître une récession, la première depuis plus de deux décennies, sous l'effet conjugué de la sécheresse et de la pandémie. En effet, selon les prévisions annuelles du HCP, le PIB connaîtrait une contraction de **5,8%** qui serait accompagnée par un creusement du déficit budgétaire à 7,4% du PIB. Le déficit courant devrait également s'aggraver, pour atteindre 6,9% du PIB.

Faits marquants du marché et de l'entreprise

Bien que marquée par la crise sanitaire, l'année 2020 a été pour LEMO une année d'innovation et d'investissement, toujours fidèle à sa politique de développement continu :

STRATÉGIE

- ↗ Mise en place du plan opérationnel et stratégique ;
- ↗ Définition de la vision 2023 et des Must Win Battles.

FINANCE

- ↗ Optimisation des coûts de financement suite à la baisse du taux directeur BAM via l'arbitrage de placement ;
- ↗ Déblocage de la 2^{ème} tranche de l'emprunt obligataire de 300 MDh au taux de 3,34% pour la partie fixe, et 2,99% pour la partie variable ;
- ↗ Renouvellement de l'assurance TRS pour l'année 2021 ;
- ↗ Déconsolidation des créances GMS à hauteur de 129MDh.

SUPPLY CHAIN

- ↗ Remise à niveau de la direction avec une nouvelle vision, organisation et plan stratégique ;
- ↗ Création du département S&OP et Demand Planning ;
- ↗ Élaboration d'un plan de mise en place des contrats de fournisseurs stratégiques.

INDUSTRIEL

- ↗ Lancement des usines EDT Oujda et Agadir ;
- ↗ Livraison partielle du Smartwarehouse ;
- ↗ Début des travaux de construction de l'usine du Sénégal.

COMMERCIAL

- ↗ Lancement de la plateforme e-commerce de vente en ligne et de livraison à domicile, dans une optique d'adaptation aux nouvelles habitudes de ses consommateurs ;
- ↗ Création d'un nouveau département Trade Marketing.

CAPITAL HUMAIN

- ↗ Renforcement du Top et Middle Management avec des profils de compétence à travers le plan de transformation mis en place ;
- ↗ Refonte du mode d'évaluation.

MARKETING

- ↗ Refonte de l'identité visuelle de Sidi Ali à travers un nouveau design épuré qui met en évidence l'eau minérale la plus pure avec 'zéro nitrate' ;
- ↗ Partenariat Sidi Ali avec Disney, qui réitère son engagement en faveur de l'hydratation des enfants, en leur offrant une expérience divertissante.

QHSE

- ↗ Reconstitution du label RSE par la CGEM ;
- ↗ Labellisation TAHCEINE par l'organisme IMANOR ;
- ↗ Reconstitution des certifications (ISO 9001 version 2015, ISO14001 version 2015, OHSAS 18001 v.2007, ISO 22000 v.2005).

Activité & chiffre d'affaires

Le chiffre d'affaires net social de l'année 2020 affiche une régression de 13,4% pour s'établir à 1.419 MDh, due au contexte inédit lié à la situation pandémique.

Les ventes des Eaux Minérales Naturelles enregistrent une baisse par rapport à 2019 de 11,1% en litres, 18,5% en bouteilles et 16,5% en valeur.

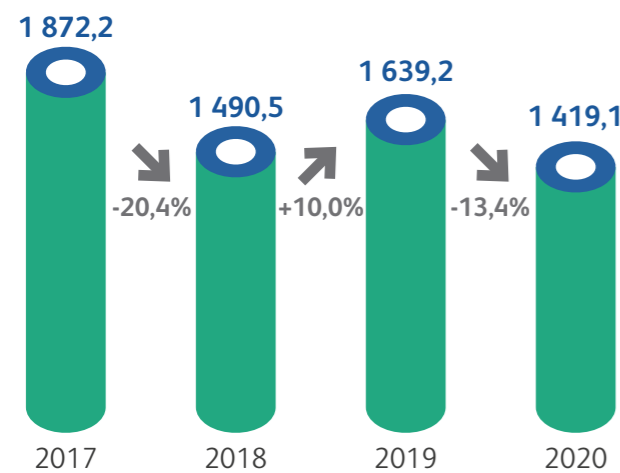
Par marque, Sidi Ali voit ses ventes se replier de 7,1%, soit -48,2 MDh entre 2019 et 2020, une contre-performance légèrement rattrapée grâce à la reprise du format 33cl avec l'ouverture partielle des CHR. Oulmès affiche un retrait de 25,4% vs 2019, soit -48,3 MDh du chiffre d'affaires. Aïn Atlas,

malgré l'évolution positive de son format 5L (+19%), accuse un retrait de 26,6%.

L'Eau de Table Bahia a produit une évolution positive de 4,3%, suite à un glissement des ventes lié à la situation pandémique qui aurait fortement impacté les habitudes de consommation ainsi que le pouvoir d'achat du consommateur.

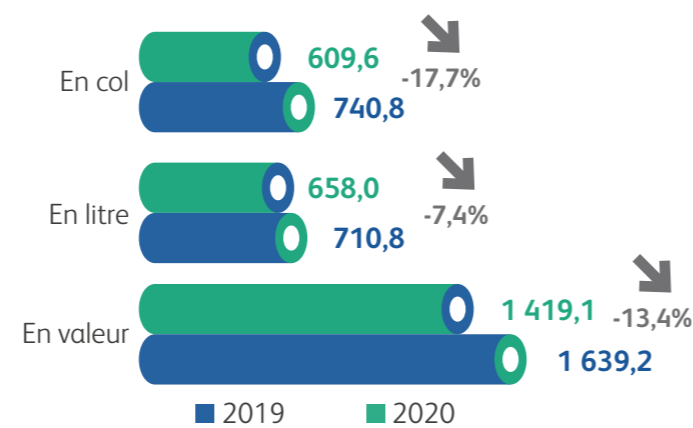
L'activité boissons gazeuses (Orangina et Banga) a enregistré une dégradation de 5,1% par rapport à l'année 2019. Elle représente 3,7% du chiffre d'affaires net de l'entreprise contre 3,4% l'an dernier.

Évolution du chiffre d'affaires en valeur



Données en MDh

Évolution des ventes (Qté, Volume, Valeur)



Données en Millions

Résultats Sociaux 2020

En raison des circonstances particulières qui ont marqué l'année 2020, alourdies par les différentes charges non planifiées, les indicateurs financiers de l'entreprise affichent une évolution défavorable entre 2019 et 2020.

Les soldes économiques, Valeur Ajoutée et Excédent Brut d'Exploitation, ont enregistré des baisses respectives de 7,5% et 7,8% par rapport à l'exercice 2019.

Dans ce contexte inédit, l'activité a accusé un recul suite aux mesures adoptées par le gouvernement visant à préserver la santé des citoyens.

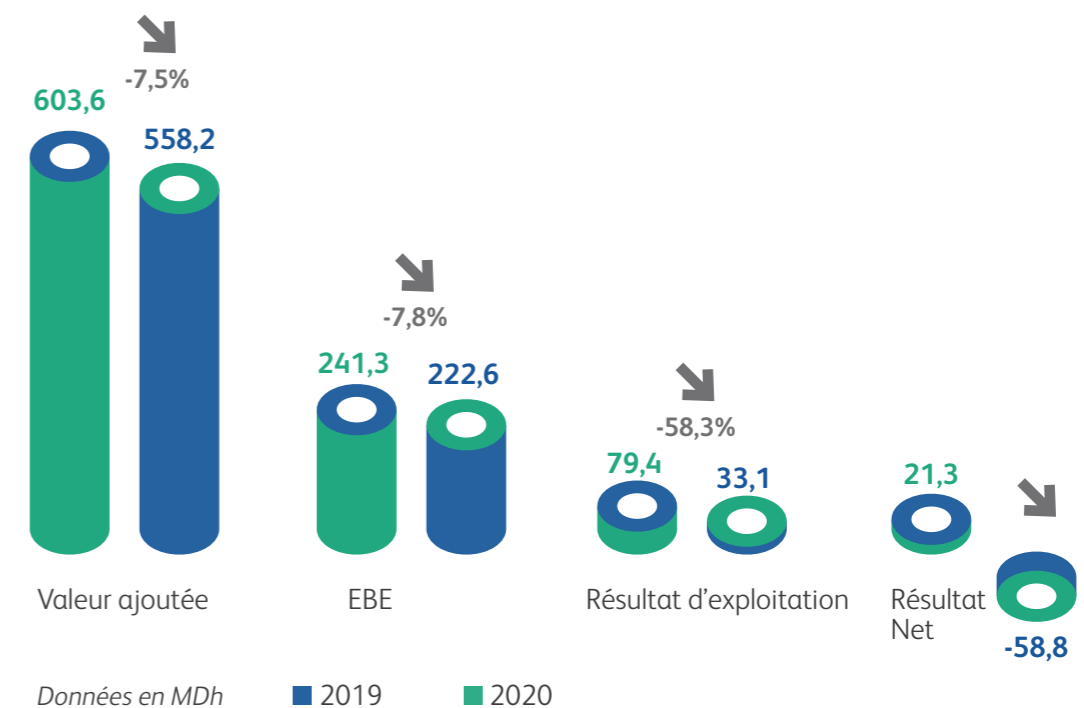
Toutefois, l'entreprise a réalisé un résultat d'exploitation positif au titre de l'exercice 2020 qui s'est arrêté à 33,1 MDh grâce à la politique de rigueur adoptée tout au long de l'année ayant permis une maîtrise des charges.

La marge d'exploitation s'établit à 2,3% en 2020, vs 4,8% en 2019.

Le résultat financier passe de -49,6 MDh en 2019 à -46,4 MDh, soit une amélioration de 6,4%. Ramené au chiffre d'affaires, son poids s'établit à -3%. Les charges financières se sont inscrites en baisse par rapport à 2019 bien que le niveau d'endettement soit resté quasi stable, grâce à la négociation d'un taux d'intérêt avantageux.

En conséquence de la conjoncture économique difficile induite par la pandémie de la Covid-19, le résultat net réalisé en 2020 s'établit à -58,8 MDh, contre 21,3 MDh en 2019.

La marge nette se situe à -4,1% en 2020, contre 1,3% l'année précédente.



Données en MDh

■ 2019 ■ 2020

Filiales et Participations de la société

La société Les Eaux Minérales d'Oulmès compte 5 filiales et participations au Maroc et en Afrique subsaharienne:

Entité	Activité	Capital social	% de Participation
Eau Technologie Environnement «ETE»	Captage, exploitation, industrie et commerce de toutes sortes de boissons	5 438 400	55%
OULMES DRINKS DEVELOPMENT «ODD»	Extraire, fabriquer, importer et exporter embouteiller, promouvoir et distribuer tous types de boissons	30 000 000	100%
ORANGINA MAROC	Extraire, fabriquer, importer et exporter, embouteiller, promouvoir et distribuer tous types de boissons	22 000 000	34%
SENEGAL WATER & BEVERAGES COMPANY SA	Extraire, fabriquer, importer et exporter embouteiller, promouvoir et distribuer tous types de boissons	3 107 105	100%
SOCIETE AFRICAINE DES BOISSONS ET EAUX MINERALES «SABEM»	Extraire, fabriquer, importer et exporter embouteiller, promouvoir et distribuer tous types de boissons	10 124 299	55%

Oulmès Drinks Development SA (ODD)

ODD est la filiale spécialisée dans la production de boissons gazeuses. C'est le franchisé du Groupe Suntory Beverages & Food au Maroc pour les produits Orangina et Banga. Elle a réalisé en 2020 un chiffre d'affaires de 59,1 MDh pour un résultat net de -6,3 MDh.

Orangina Maroc SA (OM)

OM est la société de promotion et de distribution des produits Orangina et Banga au Maroc. Étant en liquidation, la société n'a pas réalisé de chiffre d'affaires en 2020, mais a accusé une perte nette de -0,9 MDh.

En Afrique Subsaharienne, la société Les Eaux Minérales d'Oulmès est présente au :

Bénin - Eau Technologie Environnement SA (ETE)

Eau Technologie Environnement, société de droit béninois, détenue par LEMO dans le cadre de la mise en œuvre de sa stratégie de développement en Afrique et plus particulièrement l'Afrique Sub-saharienne. La société produit et distribue l'eau en bouteille sous la marque Fifa de Sainte-Luce.

Burkina Faso - Société Africaine de boissons et d'Eaux Minérales (SABEM)

L'entreprise devrait être opérationnelle à partir du mois de mars 2021.

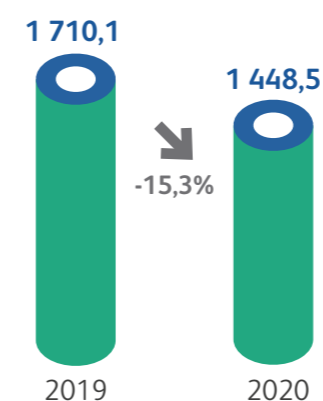
Sénégal - Senegal Water and Beverages Company

L'autorisation de construction a été obtenue en janvier 2021. La sélection des entrepreneurs est en cours pour démarrer le chantier de construction.

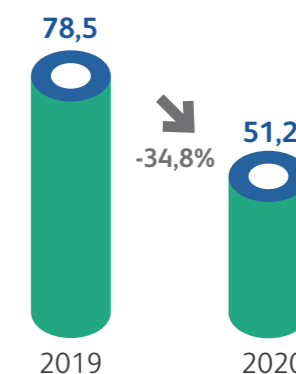
Résultats Consolidés 2020

Le Groupe LEMO avec 3 filiales en exploitation (Eau Technologie Environnement (E.T.E), Oulmès Drinks Development et Orangina Maroc) a enregistré une baisse de son chiffre d'affaires consolidé de 15,3% en 2020 comparé à 2019, et s'établit à 1 448,5 MDh à fin décembre 2020.

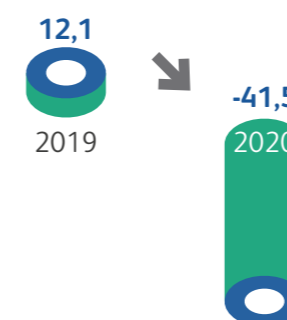
Chiffre d'Affaires



Résultat d'exploitation



Résultat Net



- Le résultat d'exploitation consolidé 2020 se situe à 51,2 MDh, en repli de 34,8% entre 2019 et 2020.
- Le résultat financier consolidé s'est amélioré entre 2019 et 2020, et passe de -48,7 MDh à -45,8 MDh.
- Enfin, le résultat net part du groupe s'établit à -41,5 MDh contre 12,1 MDh en 2019.
- La marge nette s'est établie à -2,9% contre 0,7% en 2019.

Situation des immobilisations au 31 décembre 2020

Les immobilisations en non-valeur de la société, incorporelles et corporelles, affichent une valeur brute au 31 décembre 2020 de 3 123,6 MDh contre une valeur en début d'exercice de 2 921,3 MDh, soit une augmentation nette de 7%.

Cette hausse est le résultat de la politique d'investissement traduite cette année par l'affectation d'une enveloppe de plus de 211,1 MDh aux investissements programmés.

Le tableau des immobilisations autres que financières se présente comme suit :

	Montant
Valeur brute au 31/12/2019 (Dh)	2 921 260 734,80
Augmentations	
- Immobilisations en non valeurs	10 924 283,43
- Immobilisations incorporelles	2 408 427,70
- Immobilisations corporelles	197 790 395,35
Total Augmentations (Dh)	211 123 106,48
- Cessions et régulations	8 827 663,38
Total diminutions (Dh)	8 827 663,38
Variation Nette (Dh)	202 295 443,10
Valeur Brute au 31/12/2020 (Dh)	3 123 556 177,90

En y intégrant les titres de participation des filiales et les autres créances financières, **la valeur brute de l'actif immobilisé s'élève à 3 245,0 MDh** contre **3 000,1 MDh** à fin décembre 2019, soit une augmentation de **8,2%**.

Au cours de l'exercice 2020, la société a pratiqué des amortissements pour une valeur de **183,6 MDh** contre **168,9 MDh** dotés l'année dernière (soit +8,7% ou **14,6 MDh**).

Ainsi, l'Actif Immobilisé **Net** enregistre une évolution nette de **63,7 MDh**, soit une augmentation **+4,8%** par rapport à 2019, pour s'établir à **1 381,7 MDh**.

Décomposition des dettes fournisseurs par échéance

Au 31 décembre 2020, les dettes fournisseurs s'élèvent à 171 MDh, dont 145 MDh (ou 85%) non échues à la date de clôture de l'exercice.

Par ailleurs, 13% des dettes fournisseurs (ou 23 MDh) sont échues de plus de 90 jours. Elles représentaient 10% du total des dettes en 2019.

La situation des dettes fournisseurs par échéance est résumée dans le tableau suivant :

	Montant des dettes échues					
	(A) Montant des dettes fournisseurs à la clôture A=B+C+D+E+F	(B) Montant des dettes non échues	(C) Dettes échues de moins 30 jours	(D) Dettes échues entre 31 et 60 jours	(E) Dettes échues entre 61 et 90 jours	(F) Dettes échues de plus de 90 jours
Date de clôture Exercice 2019	194 543 252,31	159 693 474,16	2 572 411,34	870 334,34	666 685,66	30 740 346,81
Date de clôture Exercice 2020	171 128 446,17	144 749 958,97	1 492 840,85	1 525 193,02	411 946,92	22 948 506,41
Fournisseurs locaux	67 028 915,74	59 876 728,23	15 810,83	1 003 856,96	36 006,97	6 096 512,75
Fournisseurs Etrangers	25 511 830,80	18 113 350,90	910 017,14	121 761,74	136 486,31	6 230 214,71
Fournisseurs Effets à payer	11 175 369,25	11 175 369,25				
Fournisseurs factures non parvenues OV	24 686 842,77	12 859 022,98	567 012,88	399 574,32	239 453,64	10 621 778,95
Fournisseurs factures non parvenues provisions	17 875 396,88	17 875 396,88	-	-	-	-
Fournisseurs factures non parvenues RFA	24 850 090,73	24 850 090,73	-	-	-	-

Proposition d'affectation du résultat

Le résultat net au 31 décembre 2020 s'établit à -58,8 MDh contre 21,3 MDh au 31 décembre 2019.

Nous vous proposons d'affecter la perte nette comptable de l'exercice clos comme suit :

Perte nette de l'exercice (Dh)	58 831 087,00
Dotations à la réserve légale (Dh)	-
Solde (Dh)	21 304 166,21
Report à nouveau antérieur (Dh)	139 220 755,88
Solde (Dh)	80 389 668,88

À affecter au crédit du compte report à nouveau

Conventions réglementées

Conformément aux dispositions légales, les commissaires aux comptes vous donneront lecture de leur rapport spécial relatif aux conventions visées aux articles 56 et suivants la loi 17-95 sur les sociétés anonymes, telle que modifiée et complétée.

Vous voudrez bien approuver ledit rapport et les conventions qui y sont mentionnées.

Renouvellement du mandat des Commissaires aux Comptes

Nous vous informons que les mandats des Commissaires aux Comptes de la société, à savoir :

Cabinet ERNST & YOUNG ;

Cabinet FIDAROC GRANT THORNTON

arrivent à expiration à l'issue de la présente Assemblée Générale.

Nous vous proposons, conformément aux dispositions de la loi et des statuts, de renouveler leurs mandats pour une durée de trois (3) exercices sociaux correspondant aux exercices 2021, 2022, 2023.

Nous proposons également à votre assemblée de donner tous pouvoirs au Président Directeur Général pour fixer avec les Commissaires aux Comptes le montant de leurs honoraires annuels.

Gouvernance

Le Conseil d'Administration

Conformément à l'article 16 des Statuts, la Société est administrée par un Conseil d'Administration composé de trois (3) membres au moins et de quinze (15) membres au plus, y compris les administrateurs indépendants.

Les Administrateurs sont nommés ou renouvelés dans leurs fonctions par l'Assemblée Générale Ordinaire des actionnaires.

Ils sont rééligibles et peuvent être révoqués à tout moment par l'Assemblée Générale Ordinaire même si cette question n'est pas prévue à l'ordre du jour.

Au 31 décembre 2020, le Conseil d'Administration de la société LES EAUX MINERALES D'OULMES est composé comme suit :

Administrateurs	Fonction au sein du Conseil d'Administration	Date de désignation	Échéance du mandat
Monsieur Mohamed Hassan BENSALAH	Président Directeur Général	AGO du 09/05/2017	AGO statuant sur les comptes de l'exercice clos le 31/12/2022
Madame Latifa BENSALAH née EL MOUTARAJJI	Administrateur	AGO du 27/05/2014	AGO statuant sur les exercices clos le 31/12/2022
Madame Miriem BENSALAH épouse CHAQRON	Vice-Présidente	AGO du 05/05/2016	AGO statuant sur les comptes de l'exercice clos le 31/12/2024
Monsieur Abdeltif TAHIRI	Administrateur	AGO du 05/05/2016	AGO statuant sur les comptes de l'exercice clos le 31/12/2024
Monsieur Saad BENDIDI	Administrateur indépendant	Coopté par le CA du 15/09/2020	AGO statuant sur les comptes de l'exercice clos le 31/12/2022
Madame Frannie A. LEAUTIER	Administrateur indépendant	AGO du 27/04/2020	AGO statuant sur les comptes de l'exercice clos le 31/12/2022
HOLMARCOM, dont le représentant permanent est M. Mohamed Hassan BENSALAH	Administrateur	AGO du 30/04/2018	AGO statuant sur les comptes de l'exercice clos le 31/12/2021
OMI, dont le représentant permanent est M. Karim CHIOUAR	Administrateur	AGO du 30/04/2018	AGO statuant sur les comptes de l'exercice clos le 31/12/2023
ATLANTASANAD, représentée par M. Jalal BENCHEKROUN	Administrateur	AGO du 30/04/2018	AGO statuant sur les comptes de l'exercice clos le 31/12/2023
Monsieur Mostapha FARIS	Administrateur	AGO du 06/05/2019	AGO statuant sur les comptes de l'exercice clos le 31/12/2021

Les différents mandats de chaque administrateur sont, conformément à l'article 142 de la loi 17-95 telle que modifiée et complétée par la loi 20-19 (publiée au BO du 29/04/2019), en annexe du présent rapport de gestion.

Le Comité d'Audit

Émanation du Conseil d'Administration, le Comité d'Audit a pour principales missions d'assister le Conseil d'Administration en assurant le suivi de l'élaboration et du contrôle des informations comptables et financières ainsi que la surveillance de l'efficacité des systèmes de contrôle interne.

Au 31 décembre 2020, le Comité d'Audit de la société LES EAUX MINÉRALES D'OULMES est composé comme suit :

Nom	Fonctions exercées	Fonction au sein du Comité
M. Saad BENDIDI	Administrateur Indépendant	Président du Comité
M. Abdeltif TAHIRI	Administrateur	Membre
Mme Frannie LEAUTIER	Administrateur Indépendant	Membre
M. Karim CHIOUAR	Administrateur	Membre

Perspectives d'avenir

Après la chute enregistrée en 2020 sous l'effet de la pandémie, la production mondiale devrait renouer avec une croissance de 4% en 2021, soit un niveau bien inférieur à celui des projections pré-Covid. Ces prévisions sont toutefois exposées à plusieurs facteurs de risque à la baisse : recrudescence prolongée du virus, retard dans le déploiement des vaccins, effets plus graves qu'anticipés de la pandémie sur la production potentielle et montée des tensions financières. Ce degré accru d'incertitude vient souligner l'importance du rôle des pouvoirs publics pour à la fois favoriser de meilleures performances économiques et se prémunir contre les pires projections.

Au Maroc, le retour de la croissance vers son sentier d'évolution s'opérerait progressivement à partir de 2021, avec une hausse prévue du PIB de 4,4% par rapport à 2020. Les activités non agricoles se redresseraient, affichant une progression de 3,6%, en ligne avec la reprise de la demande intérieure et extérieure, alors que le retour des conditions climatiques de saison favoriserait une hausse de la valeur ajoutée agricole.

À la date de cette assemblée, il est encore impossible de prédire l'impact sur les comptes de la société, et ce tant que la tendance de propagation du virus dans notre pays reste incertaine. La société actualise ses prévisions au jour le jour en fonction des données disponibles. Toutefois, forte de sa nouvelle organisation, de son capital humain et de son plan de compression des charges adopté pour limiter les conséquences de cette crise inédite, la société demeure entièrement mobilisée pour maîtriser au mieux l'impact de la pandémie, et devrait pouvoir faire face aux enjeux financiers de 2021 en toute sérénité.

Ainsi, pour 2021, la société priorisera notamment :

- Le renforcement de la notoriété de ses marques ;
- La conquête de nouvelles parts de marché ;
- La réorganisation des processus en favorisant l'agilité et la productivité du capital humain ;
- La poursuite de la refonte visuelle des marques ;
- Les innovations au niveau des produits.

Sur le plan africain, les projets de construction d'usines au Burkina Faso et au Sénégal avancent. Parallèlement, le Groupe LEMO poursuit sa prospection dans d'autres pays subsahariens, notamment en Côte d'Ivoire.

Afin de soutenir ses projets de développement, LEMO consacre, pour 2021, un budget d'investissement d'environ 80 MDh.

Les résolutions que nous vous soumettons sont conformes à nos propositions et nous vous invitons à les approuver.

Par ailleurs, votre Conseil se tient à votre disposition pour vous donner tous renseignements complémentaires qui pourraient vous être nécessaires.

Enfin, nous vous remercions de votre aimable attention.

Le Conseil d'Administration

Mandats des administrateurs dans d'autres Conseils d'Administration

Monsieur Mohamed Hassan **BENSALAH**

Entité	Administrateur/emplois ou fonctions
HOLMARCOM SA	Président Directeur Général
HOLMARCOM INSURANCE ACTIVITIES S.A	Président Directeur Général
HOLMARCOM FINANCE COMPANY S.A	Président Directeur Général
HOLMARCOM AFRICA FINANCIAL SERVICES S.A	Président du Conseil d'Administration
CPA S.A	Président Directeur Général
JNP S.A	Représentant permanent d'HOLMARCOM S.A
TAZERM SA	Président Directeur Général
YELLOWROCK S.A	Président Directeur Général
YELLOWROCK GENEVE	Président Directeur Général
MASS CEREALES AL MAGHREB S.A	Président du Conseil d'Administration
OMNIUM MAROCAIN D'INVESTISSEMENT - OMI S.A	Président Directeur Général
SOCIÉTÉ CHÉRIFIENNE DE PARTICIPATIONS S.A	Président Directeur Général
JAWHARAT CHAMAL S.A	Président Directeur Général
MERIMA S.A	Président Directeur Général
REGIONAL AIR LINES S.A	Président du Conseil d'Administration
SOCIÉTÉ COMMUNE DE PARTICIPATION S.A	Président Directeur Général
SOMATHES S.A	Président Directeur Général
SOCIÉTÉ ORBONOR S.A	Président Directeur Général
LES TOURS BALZAC S.A	Président du Conseil d'Administration
JET-SET FLY J.S.F S.A	Président Directeur Général
LES CONSTRUCTIONS DE BOUSKOURA S.A	Président Directeur Général
OULMES DRINKS DEVELOPMENT S.A	Administrateur
SOCIÉTÉ AFRICAINE DES BOISSONS ET EAUX MINÉRALES - SABEM	Administrateur
SENEGAL WATER&BEVERAGES COMPANY S.A	Administrateur
EAU TECHNOLOGIE ENVIRONNEMENT - E.T.E S.A	Administrateur
MASS JORDANIE POUR LE CIE S.A	Président Directeur Général
DENIA HOLDING S.A	Président du Conseil d'Administration
COMPTOIRE METALLURGIQUE MAROCAIN - CMM S.A	Président Directeur Général
SMART COMPOSITE COMPAGNY S.A	Administrateur
ATLANTASANAD S.A	Président Directeur Général
ATLANTA NO VIE COTE D'IVOIRE S.A	Président du Conseil d'Administration
TAKAFULIA ASSURANCES S.A	Président du Conseil d'Administration
NAJMAT AL BAHR S.A	Président Directeur Général
AIR ARABIA MAROC S.A	Président du Conseil d'Administration
WOLMARDEV	Administrateur
SOCIÉTÉ AGRICOLE MIMONA	Administrateur

BERDIL CAPITAL	Administrateur
BISCOLAND	Président Directeur Général
HOLMARCOM OVERSEAS CONSULTING DWC-LLC (DUBAI)	Directeur Général
AKWA AFRICA	Administrateur
CIH BANK	Administrateur
BMCI	Membre conseil de surveillance
CIMR	Administrateur
CGEM	Administrateur
BOURSES DES VALEURS DE CASABLANCA	Administrateur
FONDATION MOHAMED VI	Administrateur
FONDATION MOHAMED V POUR LA SOLIDARITÉ	Administrateur
CASA FINANCE CITY	Administrateur
CONSEIL ÉCONOMIQUE, SOCIAL ET ENVIRONNEMENTAL	Administrateur
FÉDÉRATION MAROCAINE DES SOCIÉTÉS D'ASSURANCES ET DE RÉASSURANCE	Président
FONDATION ABDELKADER BENSALAH - HOLMARCOM	Vice - Président

Madame Latifa Bensalah Née **EL MOUTARAJJI**

Entité	Administrateur/emplois ou fonctions
FONDATION ABDELKADER BENSALAH - HOLMARCOM	Présidente
HOLMARCOM SA	Vice Présidente
CPA S.A	Administrateur
JNP S.A	Administrateur
TAZERM SA	Administrateur
YELLOWROCK S.A	Administrateur
MASS CEREALES AL MAGHREB S.A	Administrateur
OMNIUM MAROCAIN D'INVESTISSEMENT - OMI S.A	Administrateur
SOCIÉTÉ CHÉRIFIENNE DE PARTICIPATIONS - SOCHEPAR S.A	Administrateur
JAWHARAT CHAMAL S.A	Administrateur
SOCIÉTÉ COMMUNE DE PARTICIPATION S.A	Administrateur
SOMATHES S.A	Administrateur
SOCIÉTÉ ORBONOR S.A	Administrateur
JET-SET FLY J.S.F S.A	Administrateur
LES CONSTRUCTIONS DE BOUSKOURA S.A	Administrateur
MASS JORDANIE POUR LE CIE S.A	Administrateur
COMPTOIRE MÉTALLURGIQUE MAROCAIN - CMM S.A	Administrateur
ATLANTASANAD SA	Administrateur
NAJMAT AL BAHR S.A	Administrateur

Madame Miriem BENSALAH CHAQRON

Entité	Administrateur/emplois ou fonctions
HOLMARCOM SA	Administrateur
SOCIÉTÉ CHÉRIFIENNE DE PARTICIPATIONS - SOCHEPAR S.A	Administrateur
SOMATHES S.A	Administrateur
JET-SET FLY J.S.F S.A	Administrateur
LES CONSTRUCTIONS DE BOUSKOURA S.A	Administrateur
OULMES DRINKS DEVELOPMENT S.A	Présidente Directeur Général
SOCIÉTÉ AFRICAINE DES BOISSONS ET EAUX MINÉRALES - SABEM	Administrateur
SENEGAL WATER&BEVERAGES COMPANY S.A	Présidente du Conseil d'Administration
EAU TECHNOLOGIE ENVIRONNEMENT - E.T.E S.A	Administrateur
FONDATION ABDELKADER BENSALAH - HOLMARCOM	Administrateur
RENAULT	Administrateur
SUEZ	Administrateur
UNIVERSITÉ AL AKHAWAYN	Membre du C.A
CONSEIL ÉCONOMIQUE, SOCIAL ET ENVIRONNEMENTAL	Membre du Conseil
CENTRE MAROCAIN DE MÉDIATION BANCAIRE	Membre du C.A
CONSEIL SUPÉRIEUR DE L'ÉDUCATION, DE LA FORMATION ET DE LA RECHERCHE SCIENTIFIQUE	Membre du Conseil
GROUPE ÉCO-MÉDIAS	Administrateur
CARE INTERNATIONAL MAROC	Administrateur
ASSOCIATION DES FEMMES CHEFS D'ENTREPRISES DU MAROC (AFEM)	Administrateur

Monsieur Karim CHIOUAR

Entité	Administrateur/emplois ou fonctions
HOLMARCOM SA	Directeur Général Délégué
HOLMARCOM INSURANCE ACTIVITIES S.A	Administrateur
HOLMARCOM FINANCE COMPANY S.A	Administrateur
HOLMARCOM AFRICA FINANCIAL SERVICES S.A	Administrateur
SOCIÉTÉ AGRICOLE MIMONA	Président du Conseil d'Administration
JNP S.A	Président du Conseil d'Administration
RADIO PLUS S.A	Président du Conseil d'Administration
SNACK FOOD MAROC S.A	Président du Conseil d'Administration
LES TOURS BALZAC S.A	Représentant permanent d'HOLMARCOM S.A
REGIONAL AIR LINES S.A	Représentant permanent d'HOLMARCOM S.A
SMART COMPOSITE COMPAGNY S.A	Administrateur
MASS JORDANIE POUR LE CIE S.A	Administrateur
MASS CEREALES AL MAGHREB S.A	Administrateur
JAWHARAT CHAMAL S.A	Administrateur
SOMATHES S.A	Administrateur
OULMES DRINKS DEVELOPMENT S.A	Administrateur
DENIA HOLDING S.A	Administrateur
SOCIÉTÉ COMMUNE DE PARTICIPATION S.A	Administrateur
ATLANTASANAD S.A	Administrateur
NAJMAT AL BAHR S.A	Administrateur
PEACOCK S.A	Représentant permanent d'HOLMARCOM S.A
YELLOWROCK S.A	Représentant permanent d'HOLMARCOM S.A
CPA S.A	Représentant permanent d'HOLMARCOM S.A
ATLANTA NON VIE CI S.A	Représentant permanent d'HOLMARCOM S.A
AIR ARABIA MAROC S.A	Représentant permanent de Régional Air Lines S.A
SOCIÉTÉ ORBONOR S.A	Représentant permanent de SOCHEPAR S.A
OULMES S.A	Représentant permanent de la Société OMNIUM MAROCAIN D'INVESTISSEMENT S.A
BERDIL CAPITAL	Président du Conseil d'Administration
BISCOLAND	Administrateur
DENIA IVOIRE S.A	Président du Conseil d'Administration
MASS CEREALES SENEGAL S.A	Président du Conseil d'Administration
SENEGAL WATER & BEVERAGES COMPANY S.A	Administrateur
TAKAFULIA ASSURANCES S.A	Administrateur
WOLMARDEV	Administrateur
CIH	Administrateur
NEBETOU FUND	Membre conseil de surveillance

Monsieur Jalal BENCHEKROUN

Entité	Administrateur/emplois ou fonctions
ATLANTASANAD	Directeur Général Délégué
ATLANTA COTE D'IVOIRE NON VIE S.A	Président du Conseil d'Administration
TAKAFULIA ASSURANCES S.A	Membre du CA
HOLMARCOM AFRICA FINANCIAL SERVICES	Membre du CA
HOLMARCOM AFRICA INSURANCE	Directeur Général Délégué
HOLMARCOM INSURANCE ACTIVITIES	Membre du CA

Monsieur Saad **BENDIDI**

Entité	Administrateur/emplois ou fonctions
FORAFRIC MAROC	Président
MILLCORP GRAIN TRADING MAROC	Président
MEDITERRANIA CAPITAL PARTNERS GESTION MAROC	Président
TGCC	Administrateur Représentant MC Team
AKDITAL	Administrateur Représentant MC Team
MED TECH	Administrateur Représentant MC Team
CECI	Administrateur Représentant MC Team
MEDITERRANIA CAPITAL PARTNERS MALTE	Président
MC TEAMS MALTE	Administrateur
MC II MONEY	Administrateur
MC II CONCRETE	Administrateur
MC II SMART	Administrateur
RAY LAB MALTE	Administrateur
OLEA MALTE	Administrateur
SOCIÉTÉ MEUNIÈRE TUNISIENNE TUNISIE	Administrateur
AZIZA S.A TUNISIE	Administrateur
CAIRO SCAN EGYPT	Administrateur
TECHNO GROUP INVESTMENTS HOLDING JORDANIE	Administrateur Vice-Président du CA
CR ARABIE SAOUDITE	Administrateur Vice-Président du CA
COMPAGNIE TRANSNATIONALE D'INVESTISSEMENT (COFINA) COTE D'IVOIRE	Administrateur
FORAFRIC AGRO HOLDING GIBRALTAR	Administrateur

Monsieur Frannie **LEAUTIER**

Entité	Administrateur/emplois ou fonctions
SOUTHBRIDGE GROUP	Senior Partner, SouthBridge Group and CEO SouthBridge Investments Executive Board Member, SouthBridge Partners Non-Executive Director & Chair Risk and Audit Committee
AZA FINANCE	Non-Executive Director
UNITED NATIONS FOUNDATION	Board Member
NORSAD FINANCE	Non-Executive Director and Chair of the Board Non-Executive Director and Chair of the Risk and Audit Committee
BOTHO EMERGING MARKETS GROUP	Advisory Board Member
AFRICAN RISK CAPACITY LTD.	Non-Executive Director & Chair of Risk & Audit Committee
AFRICAN ECONOMIC RESEARCH CONSORTIUM (AERC)	Director at Large, Treasurer, Chair of Risk & Audit Committee
INSTITUTE FOR SECURITY STUDIES	Advisory Board Member

Monsieur Abdeltif **TAHIRI**

Entité	Administrateur/emplois ou fonctions
CACPA (CONSEIL ET PLACEMENT D'ASSURANCES)	Administrateur

Monsieur Mustapha **FARIS**

Entité	Administrateur/emplois ou fonctions
	NÉANT

COMPTES SOCIAUX

BILAN ACTIF					
(Montants en dhs)					
		31-Déc-20			31-Déc-19
		Brut	Amortissement	Net	Net
ACTIF IMMOBILISE	Immobilisations en non valeur (A)	101 260 513	72 840 298	28 420 215	26 824 982
	Frais préliminaires				
	Charges à répartir	101 260 513	72 840 298	28 420 215	26 824 982
	Primes de remboursement des obligations				
	Immobilisations incorporelles (B)	30 327 305	15 893 468	14 433 837	13 839 344
	Immobilisations en recherche et développement				
	Brevets, marques, droits et valeurs similaires	30 327 305	15 893 468	14 433 837	13 839 344
	Fonds commercial				
	Autres immobilisations incorporelles				
	Immobilisations corporelles (C)	2 991 968 359	1 761 167 701	1 230 800 658	1 205 526 834
	Terrains	48 325 324		48 325 324	48 325 324
	Constructions	575 512 299	244 012 119	331 500 180	253 650 738
	Installations techniques, matériel et outillage	2 161 813 381	1 458 445 773	703 367 607	757 545 932
	Matériel de transport	11 965 130	9 931 944	2 033 186	1 974 138
	Mobilier de bureau, aménagements divers	69 565 498	48 777 865	20 787 633	19 777 900
	Autres immobilisations corporelles				
	Immobilisations corporelles en cours	124 786 727		124 786 727	124 252 801
	Immobilisations financières (D)	121 446 715	13 779 800	107 666 915	71 404 297
	Prêts immobilisés	49 224 383		49 224 383	
	Autres créances financières	3 361 428		3 361 428	10 023 192
Titres de participation	68 860 904	13 779 800	55 081 104	61 381 104	
Autres titres immobilisés					
Ecart de conversion - Actif (E)					
Diminution des créances immobilisées					
Augmentation des dettes financières					
TOTAL I (A+B+C+D+E)	3 245 002 893	1 863 681 267	1 381 321 626	1 317 595 457	
ACTIF CIRCULANT	Stocks (F)	291 844 098	3 390 779	288 453 319	319 171 914
	Marchandises	4 744 257	-	4 744 257	14 840 532
	Matières et fournitures consommables	268 805 250	3 390 779	265 414 471	286 967 471
	Produits en cours				
	Produits intermédiaires et résiduels				
	Produits finis	18 294 591	-	18 294 591	17 363 910
	Créances de l'actif circulant (G)	466 931 026	71 397 723	395 533 302	532 025 795
	Fournisseurs débiteurs, avances & acomptes	25 912 987	-	25 912 987	29 499 209
	Clients et comptes rattachés	322 587 115	61 908 429	260 678 685	404 330 511
	Personnel	3 418 314		3 418 314	4 458 541
	État	55 841 655		55 841 655	58 098 778
	Compte d'associés	13 413 890		13 413 890	6 691 831
	Autres débiteurs	40 264 991	9 489 294	30 775 698	25 167 674
	Comptes de régularisation actif	5 492 074		5 492 074	3 779 251
	Titres et valeurs de placement (H)	30 057 257		30 057 257	58 000
Ecart de conversion-Actif (I)	271 009		271 009	543 151	
TOTAL II (F+G+H+I)	789 103 389	74 788 502	714 314 887	851 798 860	
TRÉSORERIE	Chèques et valeurs à encaisser	37 236 908		37 236 908	20 728 699
	Banques, T G et C C P	252 111 008		252 111 008	216 378 489
	Caisses, Régies d'avances et accreditifs	1 143 365		1 143 365	1 381 955
	TOTAL III	290 491 281		290 491 281	238 489 143
TOTAL GÉNÉRAL	4 324 597 563	1 938 469 769	2 386 127 794	2 407 883 461	

BILAN PASSIF			
(Montants en dhs)			
		31-déc-20	31-déc-19
FINANCEMENT PERMANENT	Fonds propres		
	Capital social ou personnel (1)	198 000 000	198 000 000
	Moins : actionnaires, capital souscrit non appelé		
	Capital appelé dont versé		
	Primes d'émission, de fusion , d'apport	166 980 000	166 980 000
	Ecarts de réévaluation		
	Réserve légale	19 800 000	19 800 000
	Autres réserves	37 687 000	37 687 000
	Report à nouveau (2)	139 220 756	117 917 051
	Résultats nets en instance d'affectation (2)		
	Résultat net de l'exercice (2)	-58 831 087	21 303 705
	Total des capitaux propres (A)	502 856 669	561 687 756
	Capitaux propres assimilés (B)		
	Subventions d'investissement		
	Provisions réglementées		
Dettes de financement (C)	840 000 000	917 124 346	
	Emprunts obligataires	540 000 000	360 000 000
Autres dettes de financement	300 000 000	557 124 346	
Provisions durables pour risques et charges (D)			
	Provisions pour risques		
Provisions pour charges			
Ecart de conversion - Passif (E)			
	-	-	
Augmentation de créances immobilisées			
Diminution des dettes de financement			
TOTAL I (A + B + C + D + E)	1 342 856 669	1 478 812 102	
PASSIF CIRCULANT	Dettes du passif circulant (F)	372 389 303	413 815 617
	Fournisseurs et comptes rattachés	171 128 446	194 543 252
	Clients créditeurs , avances et acomptes	12 622 617	14 340 162
	Personnel	3 670 386	3 967 534
	Organismes sociaux	14 256 216	14 484 218
	État	158 403 107	172 006 001
	Comptes d'associés	2 033 859	1 583 859
	Autres créanciers		
	Comptes de régularisation - passif	10 274 672	12 890 589
	Autres provisions pour risques et charges (G)	7 369 732	543 151
Ecarts de conversion Passif (éléments circulants) (H)	399 117	344 424	
TOTAL II (F + G + H)	380 158 152	414 703 192	
TRÉSORERIE	TRÉSORERIE PASSIF		
	Crédits d'escompte	4 759 891	-
	Crédits de trésorerie	447 228 819	395 134 954
	Banques de régularisation	211 124 264	119 233 213
TOTAL III	663 112 974	514 368 167	
TOTAL GÉNÉRAL (I + II + III)	2 386 127 794	2 407 883 461	

(1) Capital personnel débiteur

(2) Bénéficiaire (+), déficitaire (-)

COMPTES SOCIAUX

COMPTÉ DE PRODUITS ET CHARGES (Hors Taxes)					
(Montants en dhs)					
Exercice du 1 janvier 2020 au 31 décembre 2020					
NATURE	OPERATIONS		TOTALS DE L'EXERCICE	TOTALS DE L'EXERCICE PRECEDENT	
	Propres à l'exercice	Concernant les exercices précédents			
	(1)	(2)	3= 1 + 2		
EXPLOITATION	I	Produits d'exploitation			
		Ventes de marchandises (en l'état)	51 265 322	56 225 887	
		Ventes de biens et services produits	1 367 820 140	1 582 978 583	
		Chiffre d'affaires	1 419 085 463	1 639 204 470	
		Variation de stocks de produits (+ ou -) (1)	930 681	1 027 004	
		Immobilisations produites par l'entreprise pour elle-même	76 554 344	-	
		Subventions d'exploitation	-	-	
		Autres produits d'exploitation	-	-	
		Reprises d'exploitation : transferts de charges	4 842 176	8 646 379	
		TOTAL I	1 501 412 664	1 648 877 854	
		II	Charges d'exploitation		
		Achats revendus (2) de marchandises	56 798 413	71 910 878	
		Achats consommés (2) de matières et fournitures	444 281 014	546 469 473	
		Autres charges externes	437 238 021	418 285 841	
		Impôts et taxes	132 667 624	146 201 873	
		Charges de personnel	202 952 990	216 050 877	
	Autres charges d'exploitation	1 700 093	143		
	Dotations d'exploitation	192 676 932	170 606 842		
	TOTAL II	1 468 315 088	1 569 525 927		
	III	RÉSULTAT D'EXPLOITATION (I - II)	33 075 328	79 351 927	
FINANCIER	IV	Produits financiers			
		Produits des titres de participation et autres titres immobilisés	1 419 621	1 439 422	
		Gains de change	1 866 684	1 224 781	
		Intérêts et autres produits financiers	2 587 087	1 178 692	
		Reprises financières : transferts de charges	543 151	695 470	
		TOTAL IV	6 416 542	4 538 365	
		V	Charges financières		
		Charges d'intérêts	44 898 139	41 548 341	
		Pertes de change	1 361 996	869 046	
		Autres charges financières	-	3 671 841	
	Dotations financières	6 571 009	8 022 951		
	TOTAL V	52 831 145	54 112 179		
	VI	RÉSULTAT FINANCIER (IV - V)	-46 414 603	-49 573 814	
	VII	RÉSULTAT COURANT (III + VI)	-13 339 275	29 778 112	
NON COURANT	VIII	PRODUITS NON COURANTS			
		Produits de cessions d'immobilisations	2 307 090	208 139	
		Subvention d'équilibre	-	-	
		Reprises sur subventions d'investissement	-	-	
		Autres produits non courants	24 766 914	21 465 073	
		Reprises non courantes : transferts de charges	-	-	
		TOTAL VIII	27 074 004	21 673 212	
		IX	CHARGES NON COURANTES		
		Valeurs nettes d'amortissement des immobilisations cédées	1 996 115	500	
		Subventions accordées	-	-	
	Autres charges non courantes	56 222 349	17 733 628		
	Dotations non courantes aux amortissements et aux provisions	7 098 723	-		
	TOTAL IX	65 317 187	17 734 128		
	X	RÉSULTAT NON COURANT (VIII - IX)	-38 243 183	3 939 084	
	XI	RÉSULTAT AVANT IMPOTS (VII+ ou - X)	-51 582 458	33 717 196	
	XII	IMPOTS SUR LES RESULTATS	7 248 629	12 413 491	
	XIII	RÉSULTAT NET (XI - XII)	-58 831 087	21 303 705	
	XIV	TOTAL DES PRODUITS (I + IV + VIII)	1 534 903 210	1 675 089 430	
	XV	TOTAL DES CHARGES (II + V + IX + XII)	1 593 734 297	1 653 785 725	
	XVI	RÉSULTAT NET (total produits - total charges)	-58 831 087	21 303 705	

ÉTAT DES SOLDES DE GESTION (E S G)				
I TABLEAU DE FORMATION DES RESULTATS (T F R)				
(Montants en dhs)				
Exercice du 1 janvier 2020 au 31 décembre 2020				
			EXERCICE	EXERCICE PRECEDENT
1	Ventes de marchandises (en l'état)		51 265 322	56 225 887
2	- Achats de marchandises		56 798 413	71 910 878
I	=	MARGE BRUTE SUR VENTES EN L'ETAT	-5 533 090	-15 684 991
	+ PRODUCTION DE L' EXERCICE : (3 + 4 + 5)		1 445 305 165	1 584 005 587
II	3	Ventes de biens et services produits	1 367 820 140	1 582 978 583
	4	Variation de stocks de produits	930 681	1 027 004
	5	Immobilisations produites par l'entreprise pour elle-même	76 554 344	-
	-	CONSOMMATION DE L'EXERCICE : (6 + 7)	881 541 284	964 755 315
III	6	Achats consommés de matières et fournitures	444 281 014	546 469 473
	7	Autres charges externes	437 260 269	418 285 841
IV	=	VALEUR AJOUTEE : (I + II + III)	558 230 791	603 565 281
V	8	+ Subventions d'exploitation		
	9	- Impôts et taxes	132 667 624	146 201 873
	10	- Charges du personnel	202 952 990	216 050 877
	=	EXCEDENT BRUT D'EXPLOITATION (E B E)	222 610 177	241 312 531
	=	OU INSUFFISANCE BRUTE D'EXPLOITATION (I B E)		
	11	+ Autres produits d'exploitation		
	12	- Autres charges d'exploitation	1 700 093	143
	13	+ Reprises d'exploitation : transferts de charges	4 842 176	8 646 379
	14	- Dotations d'exploitation	192 676 932	170 606 842
VI	=	RÉSULTAT D'EXPLOITATION (+ ou -)	33 075 328	79 351 927
VII	+ ou -	RÉSULTAT FINANCIER	-46 414 603	-49 573 814
VIII	=	RÉSULTAT COURANT (+ ou -)	-13 339 275	29 778 112
IX	+ ou -	RÉSULTAT NON COURANT	-38 243 183	3 939 084
	15	- Impôts sur les résultats	7 248 629	12 413 491
X	=	RÉSULTAT NET DE L'EXERCICE (+ ou -)	-58 831 087	21 303 705
II CAPACITE D'AUTOFINANCEMENT (C A F) - AUTOFINANCEMENT				
	1	Résultat de l'exercice		
		* Bénéfice		21 303 705
		* Perte	-58 831 087	
	2	+ Dotations d'exploitation (1)	181 663 441	168 932 871
	3	+ Dotations financières (1)	6 300 000	7 479 800
	4	+ Dotations non courantes (1)		
	5	- Reprises d'exploitation (2)		
	6	- Reprises financières (2)		
	7	- Reprises non courantes (2) (3)		
	8	- Produits de cession d'immobilisations	2 307 090	208 139
	9	+ Valeurs nettes d'amortissement des imm cédées	1 996 115	500
I		CAPACITÉ D'AUTOFINANCEMENT (C A F)	128 821 379	197 508 737
	10	- Distributions de bénéfices		
II		AUTOFINANCEMENT	128 821 379	197 508 737

COMPTES SOCIAUX

TABLEAU DE FINANCEMENT DE L'EXERCICE					
I Synthèse des masses du bilan					
(Montants en dhs)				Exercice du 1 janvier 2020 au 31 décembre 2020	
MASSES	Exercice (a)	Exercice précédent (b)	Variation (a-b)		
			Emplois (c)	Ressources (d)	
1 Financement permanent	1 342 856 669	1 478 812 102	135 955 433		
2 Moins actif immobilisé	1 381 321 626	1 317 595 457	63 726 169		
3 = Fonds de roulement fonctionnel (1-2)	(A) -38 464 957	161 216 645	199 681 602		
4 Actif circulant	714 314 887	851 798 860		137 483 973	
5 Moins passif circulant	380 158 152	414 703 192	34 545 040		
6 = Besoins de financement global (4-5)	(B) 334 156 736	437 095 669		102 938 933	
7 = Trésorerie nette (actif-passif) (A - B)	-372 621 693	-275 879 024		96 742 669	

II Emplois et Ressources					
		EXERCICE		EXERCICE PRECEDENT	
		EMPLOIS	RESSOURCES	EMPLOIS	RESSOURCES
RESSOURCES STABLES DE L'EXERCICE (FLUX)					
AUTOFINANCEMENT	(A)		128 821 379		197 508 737
Capacité d'autofinancement			128 821 379		197 508 737
- Distribution de bénéfices					
CESSIONS ET REDUCTIONS D'IMMOBILISATIONS	(B)		8 968 854		3 913 470
Cession d'immobilisations incorporelles			-		
Cession d'immobilisations corporelles			2 307 090		208 139
Cession d'immobilisations financières					3 705 332
Récupérations sur créances Immobilisées			6 661 765		
AUGMENTATIONS DES CAPITAUX PROPRES ET ASSIMILES	(C)		-		
Augmentations de capital, apports			-		
Subventions d'investissement			-		
AUGMENTATIONS DES DETTES DE FINANCEMENT	(D)		650 000 000		300 000 000
I. TOTAL DES RESSOURCES STABLES (A+B+C+D)			787 790 234		501 422 207
EMPLOIS STABLES DE L'EXERCICE (FLUX)					
ACQUISITIONS ET AUGMENTATIONS D'IMMOBILISATIONS	(E)	249 423 206		197 134 044	
Acquisition d'immobilisations incorporelles		2 408 428		1 554 465	
Acquisition d'immobilisations corporelles		197 790 395		189 398 140	
Acquisition d'immobilisations financières		49 224 383		6 181 439	
Augmentation des créances immobilisées					
REMBOURSEMENTS DES CAPITAUX PROPRES	(F)				
REMBOURSEMENTS DES DETTES DE FINANCEMENT	(G)	727 124 346		172 875 654	
EMPLOIS EN NON VALEURS	(H)	10 924 283		23 622 847	
II. TOTAL - EMPLOIS STABLES (E+F+G+H)		987 471 836		393 632 545	
III. VARIATION DU BESOIN DE FINANCEMENT GLOBAL (BFG)			102 938 933		136 989 050
IV. VARIATION DE LA TRESORERIE			96 742 669		29 199 388
TOTAL GÉNÉRAL		987 471 836	987 471 836	530 621 595	530 621 595

COMPTES SOCIAUX

ÉTAT DES DÉROGATIONS

Exercice du 1 janvier 2020 au 31 décembre 2020

INDICATION DES DÉROGATIONS	JUSTIFICATIONS DES DÉROGATIONS	INFLUENCE DES DÉROGATIONS SUR LE PATRIMOINE, LA SITUATION FINANCIÈRE ET LES RÉSULTATS
I Dérogations aux principes comptables fondamentaux	NÉANT	NÉANT
II Dérogations aux méthodes d'évaluation	NÉANT	NÉANT
III Dérogations aux règles d'établissement des états de synthèse	NÉANT	NÉANT

ÉTAT DES CHANGEMENTS DE MÉTHODES

Exercice Clos au 31 décembre 2020

NATURE DES CHANGEMENTS	JUSTIFICATION DU CHANGEMENT	INFLUENCE SUR LE PATRIMOINE, LA SITUATION FINANCIÈRE ET LES RÉSULTATS
"I. Changements affectant les méthodes d'évaluation"	NÉANT	NÉANT
"II. Changements affectant les règles de présentation"	NÉANT	NÉANT

TABLEAU DES IMMOBILISATIONS AUTRES QUE FINANCIÈRES

(Montants en dhs)

Exercice Clos au 31 décembre 2020

NATURE	MONTANT BRUT DÉBUT EXERCICE	AUGMENTATION			DIMINUTION			MONTANT BRUT FIN EXERCICE
		Acquisition	Production par l'entreprise pour elle-même	Virement	Cession	Retrait	Virement	
IMMOBILISATION EN NON-VALEURS	89 657 429,73	10 924 283,43		678 800,00				101 260 513,16
* Frais préliminaires								
* Charges à répartir sur plusieurs exercices	89 657 429,73	10 924 283,43		678 800,00				101 260 513,16
* Primes de remboursement obligations								
IMMOBILISATIONS INCORPORELLES	27 461 589,44	2 408 427,70		457 288,30				30 327 305,44
* Immobilisation en recherche et développement								
* Brevets, marques, droits et valeurs similaires	27 461 589,44	2 408 427,70		457 288,30				30 327 305,44
* Fonds commercial								
* Autres immobilisations incorporelles								
IMMOBILISATIONS CORPORELLES	2 804 141 715,63	186 147 578,47	76 554 344,32	28 589 561,42	779 162,87	8 048 500,51	94 637 177,16	2 991 968 359,30
* Terrains	48 325 324,23							48 325 324,23
* Constructions	477 588 862,05	20 290 744,50	76 554 344,32	5 056 474,77		3 978 126,40		575 512 299,24
* Installations techniques, matériel et outillage	2 078 982 253,63	64 267 180,20		22 735 190,27	222 169,11	3 949 074,11		2 161 813 380,88
* Matériel de transport	11 617 737,66	904 386,21			556 993,76			11 965 130,11
* Mobilier, matériel de bureau et aménagements	63 374 736,87	5 514 164,92		797 896,38		121 300,00		69 565 498,17
* Autres immobilisations corporelles Informatiques								
* Immobilisations corporelles en cours	124 252 801,19	95 171 102,64					94 637 177,16	124 786 726,67

COMPTES SOCIAUX

TABLEAU DES TITRES DE PARTICIPATION

(Montants en dhs)		Exercice Clos au 31 décembre 2020							
Raison sociale de la société émettrice	Secteur d'activité 1	Capital social 2	Participation au capital en % 3	Prix d'acquisition global 4	Valeur Comptable Nette 5	Extraits des derniers états de synthèse de la société émettrice			Produits inscrits au C P C de l'exercice 9
						Date de clôture 6	Situation nette 7	Résultat net 8	
Eau Technologie Environnement "ETE"	Captage, exploitation, industrie et commerce de toutes sortes de boissons	5 438 400	55%	22 762 339	22 762 339	31/12/2020	28 826 138	6 048 529	1 419 621
OULMES DRINKS DÉVELOPPEMENT "ODD"	Extraire, fabriquer, importer et exporter embouteiller, promouvoir et distribuer tout type de boissons	30 000 000	100%	30 000 000	23 700 000	31/12/2020	5 960 536	-6 293 925	
ORANGINA MAROC	Extraire, fabriquer, importer et exporter embouteiller, promouvoir et distribuer tout type de boissons	22 000 000	34%	7 479 800		31/12/2020	-30 925 532	-893 867	
SÉNÉGAL WATER & BEVERAGES COMPANY SA	Extraire, fabriquer, importer et exporter embouteiller, promouvoir et distribuer tout type de boissons	3 107 105	100%	3 107 105	3 107 105	31/12/2020	3 107 105		
SOCIÉTÉ AFRICAINE DES BOISSONS ET EAUX MINÉRALES "SABEM"	Extraire, fabriquer, importer et exporter embouteiller promouvoir et distribuer tout type de boissons	10 124 299	55%	5 511 660	5 511 660	31/12/2020	10 124 299		
TOTAL		70 669 804		68 860 904	55 081 104		17 092 545	-1 139 263	1 419 621

TABLEAU DES PROVISIONS

(Montants en dhs)		Exercice Clos au 31 décembre 2020						
Nature	Montant début d'exercice	Dotations			Reprises			Montant fin d'exercice
		d'exploitation	financières	non courantes	d'exploitation	financières	non courantes	
1 Provisions pour dépréciation de l'actif immobilisé	7 479 800		6 300 000					13 779 800,00
2 Provisions réglementées								
3 Provisions durables pour risques et charges								
SOUT TOTAL (A)	7 479 800		6 300 000					13 779 800
4 Provisions pour dépréciation de l'actif circulant (hors trésorerie)(Clients et stocks)	68 617 187	11 013 491			4 842 176			74 788 502
5 Autres provisions pour risques et charges (Écarts de conversion)	543 151		271 009	7 098 723		543 151		7 369 732
6 Provisions pour dépréciation des comptes de trésorerie								
SOUS TOTAL (B)	69 160 338	11 013 491	271 009	7 098 723	4 842 176	543 151		82 158 234
TOTAL (A + B)	76 640 138	11 013 491	6 571 009	7 098 723	4 842 176	543 151		95 938 034

TABLEAU DES CRÉANCES

(Montants en dhs)		Exercice Clos au 31 décembre 2020						
CRÉANCES	TOTAL	ANALYSE PAR ÉCHÉANCE			AUTRE ANALYSE			
		Plus d'un an	Moins d'un an	Échues et non recouvrées	Montants en devises	Montants sur l'État et organismes publics	Montants sur les entreprises liées	Montants représentés par des effets
DE L'ACTIF IMMOBILISÉ	52 585 811	41 813 279	10 772 532					
* Prêts immobilisés	49 224 383	38 451 852	10 772 532					
* Autres créance financières	3 361 428	3 361 428						
DE L'ACTIF CIRCULANT	466 931 026		319 424 244	147 506 782	42 267 489	58 098 778	48 040 322	53 230 397
* Fournisseurs débiteurs	25 912 987		25 912 987		16 529 263			
* Clients et comptes rattachés	322 587 115		209 408 631	113 178 484	3 631 887		4 715 380	53 230 397
* Personnel	3 418 314		3 418 314					
* État	55 841 655		55 841 655			58 098 778		
* Comptes d'associés	13 413 890		13 413 890		7 013 890		13 413 890	
* Autres débiteurs	40 264 991		5 936 693	34 328 298	15 092 449		29 911 052	
* Comptes de régul Actif	5 492 074		5 492 074					

COMPTES SOCIAUX

TABLEAU DES DETTES								
(Montants en dhs)								
Exercice Clos au 31 décembre 2020								
DETTES	TOTAL	ANALYSE PAR ÉCHÉANCE			Autres analyse			
		Plus d'un an	Moins d'un an	Échues et non recouvrées	Montants en devises	Montants sur l'État et organismes publics	Montants sur les entreprises liées	Montants représentés par des effets
DE FINANCEMENT	840 000 000	647 302 845	192 697 155					
* Emprunts obligataires	540 000 000	420 000 000	120 000 000					
* Autres dettes de financement	300 000 000	227 302 845	72 697 155					
DU PASSIF CIRCULANT	372 389 303		346 010 816	26 378 487	25 511 831	172 659 323	14 621 756	11 175 369
* Fournisseurs	171 128 446		144 749 959	26 378 487	25 511 831		9 366 817	11 175 369
* Clients créditeurs consignation	12 622 617		12 622 617					
* Personnel	3 670 386		3 670 386					
* Organismes sociaux	14 256 216		14 256 216			14 256 216		
* État	158 403 107		158 403 107			158 403 107		
* Comptes d'associés	2 033 859		2 033 859				2 033 859	
* Autres créanciers								
* Comptes de régular Passif	10 274 672		10 274 672				3 221 080	

TABLEAU DES SÛRETÉS RÉELLES DONNÉES OU REÇUES						
Exercice Clos au 31 décembre 2020						
TIERS CRÉDITEURS OU DÉBITEURS	MONTANT COUVERT PAR LA SÛRETÉ	NATURE (1)	DATE ET LIEU D'INSCRIPTION	OBJET (2) (3)	VALEUR COMPTABLE NETTE DE LA SÛRETÉ DONNÉE À LA DATE DE CLÔTURE	
* Sûretés données						
* Sûretés reçues						
N É A N T						

(1) Gage : 1- Hypothèque : 2- Nantissement : 3- Warrant : 4- Autres : 5- (à préciser)
(2) préciser si la sûreté est donnée au profit d'entreprises ou de personnes tierces (sûretés données) (entreprises liées, associés, membres du personnel)
(3) préciser si la sûreté reçue par l'entreprise provient de personnes tierces autres que le débiteur (sûretés reçues)

ENGAGEMENTS FINANCIERS REÇUS OU DONNÉS HORS OPÉRATIONS DE CRÉDIT-BAIL		
(Montants en dhs)		
Exercice Clos au 31 décembre 2020		
	MONTANTS EXERCICE	MONTANTS EXERCICE PRÉCÉDENT
ENGAGEMENTS DONNÉS		
* Avals et cautions		
* Engagements en matière de pensions de retraites et obligations similaires		
* Autres engagements donnés (vis-à-vis de l'Administration des douanes)	10 000 000	10 000 000
* Une garantie à première demande dans le cadre d'un contrat de prêt en faveur de la filiale Oulmès Drinks Développement avec la BMCI		13 500 000
* Une caution en faveur du MINURSO		187 043
* Une caution définitive en faveur de la DPEFLCD Direction provinciale des Eaux et Forêts et à la Lutte Contre la Désertification	282 822	272 822
* Une quittance subrogative dans le cadre du contrat d'affacturage avec la Banque Centrale Populaire	128 525 284	
Total (1)	138 808 106	23 959 865
(1) dont engagements à l'égard d'entreprises liées ...		
ENGAGEMENTS REÇUS		
* Avals et cautions		
Client Dépositaire: Limonades Sidi Bannour	1 000 000	1 000 000
Client Dépositaire: Yassine Boissons		1 000 000
Cautions solidaires	22 500 000	
* Autres engagements donnés		
Total	23 500 000	2 000 000

(1) Gage : 1- Hypothèque : 2- Nantissement : 3- Warrant : 4- Autres : 5- (à préciser)
(2) préciser si la sûreté est donnée au profit d'entreprises ou de personnes tierces (sûretés données) (entreprises liées, associés, membres du personnel)
(3) préciser si la sûreté reçue par l'entreprise provient de personnes tierces autres que le débiteur (sûretés reçues)

COMPTES CONSOLIDÉS

BILAN ACTIF (en milliers de dirhams)		
	31/12/2020	31/12/2019
ACTIF		
Actif Non Courant	1 558 127	1 540 710
Ecart d'Acquisition	6 802	8 502
Immobilisations en non valeur	-	-
Immobilisations Incorporelles	14 495	13 877
Immobilisations Corporelles	1 523 438	1 498 223
Immobilisations Financières	13 416	20 069
Titres mis en équivalence		
Impôts Différés Actif	-23	38
Actif Courant	1 031 399	1 115 060
Stocks et Encours	302 070	332 554
Clients et Comptes Rattachés	267 680	400 888
Autres Créances et Comptes de Régularisation	135 397	135 655
Valeurs Mobilières de Placement	30 057	58
Disponibilités	296 195	245 905
TOTAL DE L'ACTIF	2 589 526	2 655 770

BILAN PASSIF (en milliers de dirhams)		
	31/12/2020	31/12/2019
PASSIF		
Capitaux Propres Part du Groupe	591 089	632 450
Capital	198 000	198 000
Prime d'émission	166 980	166 980
Réserves	267 566	255 409
Résultat net de l'exercice	-41 505	12 105
Ecart de conversion	48	-44
Intérêts Minoritaires	12 873	11 158
Capitaux Propres assimilés		
Subventions d'investissement		
Provisions réglementées		
Passif Non Courant	922 037	1 061 362
Emprunts et Dettes Financières	865 039	1 004 674
Impôts Différés Passif	45 904	45 988
Provisions durables pour risques et charges	11 094	10 700
Passif Courant	1 063 527	950 799
Fournisseurs et Comptes Rattachés	169 467	193 058
Autres Dettes et Comptes de Régularisation	215 583	229 569
Autres provisions pour risques et charges	699	415
Ecart de conversion Passif	-12	-
Trésorerie PASSIF	677 792	527 756
TOTAL DU PASSIF	2 589 525	2 655 770

COMPTE DE PRODUITS ET CHARGES (HORS TAXES)		
(en milliers de dirhams)	31/12/2020	31/12/2019
PRODUITS D'EXPLOITATION	1 533 889	1 722 291
Chiffre d'affaires	1 448 479	1 710 080
Autres produits d'exploitation	85 410	12 211
CHARGES D'EXPLOITATION	1 482 678	1 643 782
Achats consommés	486 391	645 889
Charges externes	448 126	441 071
Impôts et taxes	138 511	150 581
Charges de personnel	213 087	225 896
Autres charges d'exploitation	2 673	1 632
Dotations d'exploitation	193 889	178 714
RÉSULTAT D'EXPLOITATION (I-II)	51 211	78 509
CHARGES ET PRODUITS FINANCIERS	-45 815	-48 757
RÉSULTAT COURANT DES ENTREPRISES INTEGREES	5 396	29 751
CHARGES ET PRODUITS NON COURANTS	-31 607	4 251
Impôts sur les résultats	10 525	14 542
Impôts sur les résultats différés	61	-2 214
RÉSULTAT NET DES ENTREPRISES INTEGREES	-36 797	21 674
Quote part des résultats des entreprises mises en équivalence	-287	-5 578
Dotations aux amortissements des écarts d'acquisition	1 700	1 700
Reprises sur écarts d'acquisition négatif	-	-
RÉSULTAT NET DE L'ENSEMBLE CONSOLIDÉ	-38 784	14 395
INTERETS MINORITAIRES	2 721	2 290
RÉSULTAT NET PART DU GROUPE	-41 505	12 105
Résultat par action en DH	-20,96	6,11

COMPTES CONSOLIDÉS

TABLEAU DES FLUX DE TRÉSORERIE

(en milliers de dirhams)	31/12/2020	31/12/2019
Flux de trésorerie liés à l'activité		
Résultat net des sociétés consolidées	-38 784	14 395
Elimination des charges et produits sans incidence sur la trésorerie ou non liés à l'activité	-	-
- Dotations aux amortissements et aux provisions nettes des reprises	185 275	176 189
- Variation des impôts différés	-19	-2 214
- Plus-values de cession, nettes d'impôt	-2 320	-542
- Quote-part dans le résultat des sociétés mises en équivalence	287	5 578
Capacité d'autofinancement des sociétés intégrées	144 438	193 406
Dividendes reçus des sociétés mises en équivalence	-	-
Variation du besoin en fonds de roulement lié à l'activité	96 643	-136 677
Flux nets de trésorerie générés par l'activité	241 082	56 729
Flux de trésorerie liés aux opérations d'investissement	-	-
Acquisition d'immobilisations	-204 687	-205 042
Cession d'immobilisations	4 304	542
Incidence des variations de périmètre	-	-
Flux nets de trésorerie liés aux opérations d'investissement	-200 383	-204 499
Flux de trésorerie liés aux opérations de financement	-	-
Dividendes versés aux actionnaires	-1 007	-1 165
Emission de prêts nets des remboursements	-	3 135
Subvention d'investissement	-	-
Augmentation de capital en numéraire	-	-
Emissions d'emprunts nets des remboursements	-139 636	111 560
Flux nets de trésorerie liés aux opérations de financement	-140 642	113 530
Incidence des variations des monnaies étrangères	198	-293
Variation de trésorerie nette	-99 746	-34 534
Trésorerie nette d'ouverture	-281 851	-247 317
Trésorerie nette de clôture	-381 597	-281 851

TABLEAU DE VARIATION DES CAPITAUX

(en milliers de dirhams)	CAPITAL	Primes	Réserves consolidées	Résultat consolidé PG	Intérêts minoritaires	Ecart de conversion	Total CAPITAUX PROPRES
Capitaux propres consolidés au 31/12/2018	198 000	166 980	239 809	15 758	10 213	-56	630 705
Affectation du résultat 2018	-	-	15 758	-15 758	-	-	-
Distribution par la société consolidante	-	-	-	-	-	-	-
Distributions versées aux minoritaires	-	-	-	-	-1 165	-	-1 165
Variation de périmètre	-	-	-	-	-	-	-
Résultat consolidé 2019	-	-	-	12 105	2 290	-	14 395
Augmentation de capital	-	-	-	-	-	-	-
Ecart de conversion	-	-	-205	-	-180	12	-373
Différence d'ouverture	-	-	46	-	-	-	46
Capitaux propres consolidés au 31/12/2019	198 000	166 980	255 409	12 105	11 158	-44	643 608
Capitaux propres consolidés au 31/12/2019	198 000	166 980	255 409	12 105	11 158	-44	643 608
Affectation du résultat 2019	-	-	12 105	-12 105	-	-	-
Distribution par la société consolidante	-	-	-	-	-	-	-
Distributions versées aux minoritaires	-	-	-	-	-1 007	-	-1 007
Variation de périmètre	-	-	-	-	-	-	-
Résultat consolidé 2020	-	-	-	-41 505	2 721	-	-38 784
Augmentation de capital	-	-	-	-	-	-	-
Ecart de conversion	-	-	-	-	-	92	92
Différence d'ouverture	-	-	52	-	-	-	52
Capitaux propres consolidés au 31/12/2020	198 000	166 980	267 566	-41 505	12 873	48	603 961

RÉSUMÉ DES NOTES AUX COMPTES CONSOLIDÉS

NOTE 1 : DESCRIPTION DE L'ACTIVITÉ

Les Eaux Minérales d'Oulmès S.A. (LEMO), société anonyme au capital social de 198.000.000 de Dirhams, a été créée le 7 mars 1934 sous la dénomination « Compagnie Fermière des Eaux Minérales d'Oulmès-Etat » et dont le siège social est établi dans la zone industrielle de BOUSKOURA à Casablanca. Les Eaux Minérales d'Oulmès fait partie du groupe HOLMARCOM.

Les domaines d'activité de la société Les Eaux Minérales d'Oulmès couvrent le captage, la production, la mise en bouteille et la commercialisation d'eaux minérales naturelles plates (Sidi Ali et Ain Atlas) et gazeuses (Oulmès), la fabrication de préformes, ainsi que la mise en bouteille et la commercialisation d'eau de table (Bahia).

LEMO est présent également à l'international via sa filiale ETE opérant au Bénin.

NOTE 2 : RÈGLES ET MÉTHODES COMPTABLES

A-PRINCIPES COMPTABLES

Les comptes consolidés ont été établis en application de l'avis n°5 du Conseil National de la Comptabilité (CNC) du 26 mai 2005 et conformément aux dispositions de l'Annexe III.2.A. de la circulaire de l'AMMC qui fixe le contenu de l'information proforma et l'Annexe III.2.I. portant sur les États de synthèse semestriels.

B-MÉTHODES DE CONSOLIDATION

Les méthodes de consolidation appliquées dépendent du type de contrôle liant l'entreprise concernée à la maison-mère :

• Intégration globale (IG) :

Cette méthode est appliquée lorsque le Groupe détient un contrôle exclusif sur sa filiale. Le contrôle exclusif est le pouvoir de diriger les politiques financières et opérationnelles d'une entreprise afin de tirer avantage de ses activités. La méthode de l'intégration globale permet de répartir le résultat et les capitaux propres entre les intérêts du Groupe et les intérêts hors Groupe (intérêts minoritaires).

• Intégration proportionnelle (IP) :

Cette méthode s'applique aux entreprises soumises au contrôle conjoint. Le contrôle conjoint est le partage du contrôle d'une entreprise exploitée en commun par un nombre limité d'actionnaires, de sorte que les politiques financières et opérationnelles résultent de leur accord. La méthode de l'intégration proportionnelle consiste à intégrer uniquement les pourcentages d'actifs, de passifs, de charges et de produits revenant aux seuls intérêts du Groupe.

• Mise en équivalence (MEE) :

Cette méthode s'applique aux entreprises sur lesquelles le Groupe a une influence notable. L'influence notable est le pouvoir de participer aux politiques financières et opérationnelles d'une entreprise sans en détenir le

contrôle. La méthode de la mise en équivalence consiste à valoriser les titres de participation de l'entreprise consolidée en fonction des capitaux propres de celle-ci, la quote-part de résultat de la filiale étant prise en compte dans le résultat consolidé.

C-PÉRIMÈTRE ET RÈGLES DE CONSOLIDATION

Le périmètre de consolidation comprend la société mère Les Eaux Minérales d'Oulmès et ses filiales :

Entité	Activité	Méthode de consolidation	% de contrôle	% d'intérêt
Eau Technologie Environnement « ETE »	Captage, exploitation, industrie et commerce de toutes sortes de boissons	Intégration globale	55%	55%
OULMES DRINK DEVELOPMENT « ODD »	Extraire, fabriquer, importer, exporter, embouteiller, promouvoir et distribuer tout type de boissons	Intégration globale	100%	100%
ORANGINA MAROC	Promotion et distribution de tout type de boissons appartenant au groupe Suntory Food & Beverages	Mise en équivalence	34%	34%

ETE

Eau Technologie Environnement, société de droit béninois, détenue par Les Eaux Minérales d'Oulmès dans le cadre de la mise en œuvre de sa stratégie de développement en Afrique et plus particulièrement l'Afrique Sub-saharienne. Les comptes sociaux de la société ETE ont fait l'objet d'un audit d'un commissaire aux comptes pour les exercices 2017, 2018, 2019 et 2020 ayant servi de base aux travaux de consolidation.

ODD

Oulmes Drinks Development, société créée au mois d'avril 2016 et détenue à 100% par Les Eaux Minérales d'Oulmes, avec un capital de 30 MMAD. La société a pour activité la fabrication et la distribution de tout type de boissons. Elle devrait constituer le fournisseur exclusif d'Orangina Maroc.

OM

Orangina Maroc, détenue par les Eaux Minérales d'Oulmès à hauteur de 34% depuis avril 2016. Elle a essentiellement pour objet le commerce, la promotion et la distribution de tout type de boissons appartenant au groupe Suntory Food and Beverages.

D-CONVERSION DES ÉTATS FINANCIERS DES FILIALES ÉTRANGÈRES

La monnaie fonctionnelle d'une entité est la monnaie de l'environnement économique dans lequel cette entité opère principalement. Le Dirham est la monnaie de fonctionnement du Groupe. Ainsi, les comptes des filiales installées à l'étranger ont été convertis en MAD la monnaie de présentation.

E- DATE DE CLÔTURE DES EXERCICES

Les résultats des sociétés consolidées correspondent à une période de 12 mois se terminant le 31 décembre de chaque année.

Toutes les sociétés entrant dans le périmètre de consolidation du Groupe ont établi des comptes arrêtés au 31 décembre 2020.

F-COMPTES ET OPÉRATIONS RÉCIPROQUES

Toutes les transactions intragroupes, ainsi que les actifs et passifs réciproques entre les sociétés consolidées par intégration globale sont éliminés. Il en est de même pour les résultats internes au groupe (dividendes, plus-values...).

Les soldes bilanciaux, les produits et les charges résultant des transactions intragroupes sont éliminés lors de la préparation des états financiers consolidés.

G-RETRAITEMENTS DE CONSOLIDATION

• Immobilisations en non-valeurs

Les immobilisations en non-valeurs, constituées des frais préliminaires et des charges à répartir, sont annulées en consolidation, ces immobilisations constituent des charges de l'exercice au cours duquel elles ont été engagées, au même titre leurs amortissements sont annulés.

• Ecarts de conversion

Les gains de change latents, comptabilisés en écarts de conversion passif dans le bilan devraient être enregistrés au compte de produits et charges au cours de la période à laquelle ils se rapportent. Aussi, les écarts de conversion actifs ont été annulés en contrepartie de la provision pour risques et charges correspondante.

• Immobilisations acquises par crédit-bail

Les actifs détenus en vertu d'un contrat de crédit-bail devraient être comptabilisés au bilan sous forme d'une immobilisation corporelle et d'un emprunt correspondant, au compte de produits et charges, sous forme d'une dotation aux amortissements et d'une charge financière.

• Ecart d'acquisition

Les écarts d'acquisition représentent la différence entre le prix d'acquisition des titres des sociétés consolidées et la part du Groupe dans leur actif net à la date des prises de participations après comptabilisation des éventuelles plus ou moins-values latentes sur actifs identifiables. Lorsqu'ils sont positifs, ces écarts sont inscrits à l'actif du bilan consolidé sous la rubrique « écarts d'acquisition » et amortis sur une durée qui doit refléter aussi raisonnablement que possible les hypothèses retenues et les objectifs fixés et documentés lors de l'acquisition. Cependant, lorsque ces écarts sont négatifs, ces derniers sont inscrits en provision pour risques et charges et repris sur une durée qui doit refléter aussi raisonnablement que possible les mêmes hypothèses retenues et les objectifs fixés et documentés lors de l'acquisition.

Les comptes consolidés du groupe comprennent un écart d'acquisition suite à l'entrée en périmètre de la filiale ETE, amorti sur une durée de 10 ans.

• Impôts différés

Les impositions différées résultent de la neutralisation des différences temporaires introduites par les règles fiscales et les retraitements d'homogénéisation qui ont une incidence sur la base taxable. Les actifs et passifs d'impôt différé sont évalués aux taux dont l'application est attendue sur l'exercice au cours duquel l'actif sera réalisé ou le passif réglé.

• Homogénéisation des durées d'amortissement des immobilisations corporelles :

Le retraitement d'homogénéisation des durées d'amortissement des immobilisations corporelles consiste à harmoniser la durée d'amortissement de ces dites immobilisations en fixant une durée économique au lieu d'une durée admise fiscalement.

H- RÈGLES ET MÉTHODES D'ÉVALUATION

Les règles d'évaluation prévalant à l'établissement des comptes consolidés sont les mêmes que celles appliquées pour les comptes annuels individuels et édictées par le Code Général de la Normalisation Comptable (C.G.N.C.).

Les principales méthodes d'évaluation utilisées sont les suivantes :

• Immobilisations incorporelles

Les immobilisations incorporelles sont évaluées à leur coût d'acquisition (prix d'achat et frais accessoires) ou à leur coût de production. Elles sont constituées essentiellement des brevets, licences, logiciels et droits similaires correspondant à des dépenses faites pour l'obtention de l'avantage représenté par la protection accordée au bénéficiaire du droit d'utilisation. La durée d'amortissement de ces immobilisations s'étale sur 5 ans.

• Immobilisations corporelles

A leur entrée dans le patrimoine de la société, les immobilisations corporelles acquises à titre onéreux sont enregistrées à leur coût d'acquisition, celles produites par l'entreprise pour elle-même, à leur coût de production. Ces coûts s'entendent hors TVA récupérable. L'amortissement des immobilisations corporelles est calculé sur la valeur d'origine du bien dans la limite des taux indiqués par l'administration fiscale et admis par l'usage de la profession.

• Stock

Les stocks des matières premières sont évalués au coût d'achat et suivant la méthode du coût moyen pondéré.

RAPPORT D'AUDIT SUR LES ÉTATS FINANCIERS CONSOLIDÉS - EXERCICE DU 1^{ER} JANVIER AU 31 DECEMBRE 2020



7, Boulevard Driss Slaoui
Casablanca
Maroc



37, Bd Abdellatif Ben Kaddour
20 050 Casablanca
Maroc

Aux Actionnaires de la société
Les Eaux Minérales d'Oulmès
Quartier Industriel de Bouskoura
Casablanca

RAPPORT D'AUDIT SUR LES ETATS FINANCIERS CONSOLIDES EXERCICE DU 1^{ER} JANVIER AU 31 DECEMBRE 2020

Opinion

Nous avons effectué l'audit des états financiers consolidés de la société LES EAUX MINERALES D'OULMES et de ses filiales (Groupe LES EAUX MINERALES D'OULMES), qui comprennent le bilan consolidé au 31 décembre 2020, ainsi que le compte de produits et charges consolidé, l'état des variations des capitaux propres et le tableau des flux de trésorerie pour l'exercice clos à cette date, et des notes contenant un résumé des principales méthodes comptables et d'autres notes explicatives. Ces états financiers consolidés font ressortir un montant de capitaux propres consolidés de KMAD 603.962 compte tenu d'une perte consolidée de KMAD 38.784. Ces états ont été arrêtés par le Conseil d'Administration de la société LES EAUX MINERALES D'OULMES S.A., en date du 11 mars 2021, dans un contexte évolutif de la crise sanitaire de l'épidémie de Covid-19, sur la base des éléments disponibles à cette date.

Nous certifions que les états de synthèse consolidés cités au premier paragraphe ci-dessus, sont réguliers et sincères et donnent dans tous leurs aspects significatifs, une image fidèle du patrimoine et de la situation financière du groupe au 31 décembre 2020, ainsi que du résultat de l'ensemble consolidé pour l'exercice clos à cette date, conformément au référentiel comptable admis au Maroc.

Fondement de l'opinion

Nous avons effectué notre audit selon les Normes de la Profession au Maroc. Les responsabilités qui nous incombent en vertu de ces normes sont plus amplement décrites dans la section « Responsabilités de l'auditeur à l'égard de l'audit des états de synthèse consolidés » du présent rapport. Nous sommes indépendants du groupe conformément aux règles de déontologie qui s'appliquent à l'audit des états de synthèse au Maroc et nous nous sommes acquittés des autres responsabilités déontologiques qui nous incombent selon ces règles. Nous estimons que les éléments probants que nous avons obtenus sont suffisants et appropriés pour fonder notre opinion d'audit.

Questions clés de l'audit

Les questions clés de l'audit sont les questions qui, selon notre jugement professionnel, ont été les plus importantes dans l'audit des états financiers consolidés de la période considérée. Ces questions ont été traitées dans le contexte de notre audit des états financiers consolidés pris dans leur ensemble et aux fins de la formation de notre opinion sur ceux-ci, et nous n'exprimons pas une opinion distincte sur ces questions.

1. Provision pour dépréciation des créances clients

Risque identifié	Notre réponse
<p>Au 31 décembre 2020, la valeur des créances clients nettes de provisions s'élève à 267,7 millions de dirhams.</p> <p>La détermination des créances à déprécier requiert l'exercice du jugement de la direction sur la base d'une analyse continue de l'évolution du risque client.</p> <p>Compte tenu du caractère significatif du poste au regard du bilan de la société, du jugement nécessaire à l'estimation des créances à déprécier, et de la conjoncture de crise actuelle, nous avons considéré que ce sujet constitue un point clé de l'audit.</p>	<p>Nos travaux ont notamment consisté à :</p> <ul style="list-style-type: none"> - Prendre connaissance des procédures d'identification des créances clients à déprécier et de détermination du montant des dépréciations à constater ; - Tester le fonctionnement des contrôles dans le cadre des procédures mises en œuvre pour déterminer le niveau des dépréciations des créances clients ; - Apprécier le caractère raisonnable des hypothèses retenues par la Direction pour évaluer les dépréciations à constater ; - Examiner la correcte évaluation des dépréciations à constater selon la méthode de provisionnement du Groupe.

Responsabilités de la direction et des responsables de la gouvernance à l'égard des états de synthèse consolidés

La direction est responsable de la préparation et de la présentation fidèle des états de synthèse consolidés, conformément au référentiel comptable admis au Maroc, ainsi que du contrôle interne qu'elle considère comme nécessaire pour permettre la préparation d'états de synthèse consolidés exempts d'anomalies significatives, que celles-ci résultent de fraudes ou d'erreurs.

Lors de la préparation des états de synthèse consolidés, c'est à la direction qu'il incombe d'évaluer la capacité du groupe à poursuivre son exploitation, de communiquer, le cas échéant, les questions se rapportant à la continuité de l'exploitation et d'appliquer le principe comptable de continuité d'exploitation, sauf si la direction a l'intention de liquider le groupe ou de cesser son activité ou si aucune autre solution réaliste ne s'offre à elle.

Il incombe aux responsables de la gouvernance de surveiller le processus l'information financière du groupe.

Responsabilités de l'auditeur à l'égard de l'audit des états de synthèse consolidés

Nos objectifs sont d'obtenir l'assurance raisonnable que les états de synthèse consolidés pris dans leur ensemble sont exempts d'anomalies significatives, que celles-ci résultent de fraudes ou d'erreurs et de délivrer un rapport de l'auditeur contenant notre opinion. L'assurance raisonnable correspond à un niveau élevé d'assurance, qui ne garantit toutefois pas qu'un audit réalisé conformément aux normes de la profession au Maroc permettra toujours de détecter toute anomalie significative qui pourrait exister. Les anomalies peuvent résulter de fraudes ou d'erreurs et elles sont considérées comme significatives lorsqu'il est raisonnable de s'attendre à ce que, individuellement ou collectivement, elles puissent influencer sur les décisions économiques que les utilisateurs des états de synthèse consolidés prennent en se fondant sur ceux-ci.

Dans le cadre d'un audit réalisé conformément aux normes de la profession au Maroc, nous exerçons notre jugement professionnel et faisons preuve d'esprit critique tout au long de cet audit. En outre :

- nous identifions et évaluons les risques que les états financiers consolidés comportent des anomalies significatives, que celles-ci résultent de fraudes ou d'erreurs, concevons et mettons en œuvre des procédures d'audit en réponse à ces risques, et réunissons des éléments probants suffisants et appropriés pour fonder notre opinion. Le risque de non-détection d'une anomalie significative résultant d'une fraude est plus élevé que celui d'une anomalie significative résultant d'une erreur, car la fraude peut impliquer la collusion, la falsification, les omissions volontaires, les fausses déclarations ou le contournement du contrôle interne ;

RAPPORT D'AUDIT SUR LES ÉTATS FINANCIERS CONSOLIDÉS - EXERCICE DU 1^{ER} JANVIER AU 31 DECEMBRE 2020

- nous acquérons une compréhension des éléments du contrôle interne pertinents pour l'audit afin de concevoir des procédures d'audit appropriées aux circonstances, et non dans le but d'exprimer une opinion sur l'efficacité du contrôle interne du groupe ;
- nous apprécions le caractère approprié des méthodes comptables retenues et le caractère raisonnable des estimations comptables faites par la direction, de même que des informations y afférentes fournies par cette dernière ;
- nous tirons une conclusion quant au caractère approprié de l'utilisation par la direction du principe comptable de continuité d'exploitation et, selon les éléments probants obtenus, quant à l'existence ou non d'une incertitude significative liée à des événements ou situations susceptibles de jeter un doute important sur la capacité de du groupe à poursuivre son exploitation. Si nous concluons à l'existence d'une incertitude significative, nous sommes tenus d'attirer l'attention des lecteurs de notre rapport sur les informations fournies dans les états financiers au sujet de cette incertitude ou, si ces informations ne sont pas adéquates, d'exprimer une opinion modifiée. Nos conclusions s'appuient sur les éléments probants obtenus jusqu'à la date de notre rapport. Des événements ou situations futurs pourraient par ailleurs amener le groupe à cesser son exploitation ;
- nous évaluons la présentation d'ensemble, la structure et le contenu des états financiers consolidés, y compris les informations fournies dans les notes, et apprécions si les états financiers consolidés représentent les opérations et événements sous-jacents d'une manière propre à donner une image fidèle ;
- Nous obtenons des éléments probants suffisants et appropriés concernant l'information financière des entités et activités du groupe pour exprimer une opinion sur les états financiers consolidés. Nous sommes responsables de la direction, de la supervision et de la réalisation de l'audit du groupe, et assumons l'entière responsabilité de notre opinion d'audit.

Nous communiquons aux responsables de la gouvernance notamment l'étendue et le calendrier prévus des travaux d'audit et nos constatations importantes, y compris toute déficience importante du contrôle interne que nous aurions relevée au cours de notre audit.

Casablanca, le 2 avril 2021

Les Commissaires aux Comptes

FIDAROC GRANT THORNTON
FIDAROC GRANT THORNTON
 Membre Réseau Grant Thornton
 International (S3)
 7 Bd. Driss Slaoui - Casablanca
 Tél : 05 22 54 48 00 - Fax : 05 22 29 66 70
Faïçal MEROUAR
 Associé

ERNST & YOUNG
 S.A.R.L.
 37, Bd. Abdellatif Ben Kaddour
 - Casablanca -
 Tél : (212) 522 93 76 00 / (212) 522 39 02 26
Hicham DIOURI
 Associé

RAPPORT GÉNÉRAL DES COMMISSAIRES AUX COMPTES - EXERCICE DU 1^{ER} JANVIER AU 31 DECEMBRE 2020

Fidaroc
Grant Thornton

7, Boulevard Driss Slaoui
 Casablanca
 Maroc

EY
 Building a better
 working world

37, Bd Abdellatif Ben Kaddour
 20 050 Casablanca
 Maroc

Aux Actionnaires de la société
Les Eaux Minérales d'Oulmès S.A.
 Quartier industriel Bouskoura
 Casablanca

Rapport Général des commissaires aux comptes
Exercice du 1^{er} janvier au 31 décembre 2020

Opinion

Conformément à la mission qui nous a été confiée par votre Assemblée Générale, nous avons effectué l'audit des états de synthèse ci-joints de la société LES EAUX MINÉRALES D'OULMÈS S.A., comprenant le bilan au 31 décembre 2020, le compte de produits et charges, l'état des soldes de gestion, le tableau de financement pour l'exercice clos à cette date, ainsi que l'état des informations complémentaires (ETIC). Ces états de synthèse font ressortir un montant de capitaux propres et assimilés de MAD 502.856.668,88 compte tenu d'une perte nette de MAD 58.831.087. Ces états ont été arrêtés par le Conseil d'Administration de la société LES EAUX MINÉRALES D'OULMÈS S.A., en date du 11 mars 2021, dans un contexte évolutif de la crise sanitaire de l'épidémie de Covid-19, sur la base des éléments disponibles à cette date.

Nous certifions que les états de synthèse cités au premier paragraphe ci-dessus sont réguliers et sincères et donnent, dans tous leurs aspects significatifs, une image fidèle du résultat des opérations de l'exercice écoulé ainsi que de la situation financière et du patrimoine de la société LES EAUX MINÉRALES D'OULMÈS S.A. au 31 décembre 2020 conformément au référentiel comptable admis au Maroc.

Fondement de l'opinion

Nous avons effectué notre audit selon les Normes de la Profession au Maroc. Les responsabilités qui nous incombent en vertu de ces normes sont plus amplement décrites dans la section « Responsabilités de l'auditeur à l'égard de l'audit des états de synthèse » du présent rapport. Nous sommes indépendants de la société conformément aux règles de déontologie qui s'appliquent à l'audit des états de synthèse et nous nous sommes acquittés des autres responsabilités déontologiques qui nous incombent selon ces règles. Nous estimons que les éléments probants que nous avons obtenus sont suffisants et appropriés pour fonder notre opinion d'audit.

Questions clés de l'audit

Les questions clés de l'audit sont les questions qui, selon notre jugement professionnel, ont été les plus importantes dans l'audit des états de synthèse de la période considérée. Ces questions ont été traitées dans le contexte de notre audit des états de synthèse pris dans leur ensemble et aux fins de la formation de notre opinion sur ceux-ci, et nous n'exprimons pas une opinion distincte sur ces questions.

1. Provision pour dépréciation des créances clients

Risque identifié	Notre réponse
Au 31 décembre 2020, les créances clients dont la valeur brute s'élève à 322,6 millions de dirhams sont provisionnées à hauteur de 61,9 millions de dirhams. La détermination des créances à déprécier requiert l'exercice du jugement de la direction sur la base d'une analyse continue de l'évolution du risque client.	Nos travaux ont notamment consisté à : <ul style="list-style-type: none"> - Prendre connaissance des procédures d'identification des créances clients à déprécier et de détermination du montant des dépréciations à constater ; - Tester le fonctionnement des contrôles dans le cadre des procédures mises en œuvre pour déterminer le niveau des dépréciations des créances clients ;

RAPPORT GÉNÉRAL DES COMMISSAIRES AUX COMPTES - EXERCICE DU 1^{ER} JANVIER AU 31 DECEMBRE 2020

Compte tenu du caractère significatif du poste au regard du bilan de la société, du jugement nécessaire à l'estimation des créances à déprécier, et de la conjoncture de crise actuelle, nous avons considéré que ce sujet constitue un point clé de l'audit.

- Apprécier le caractère raisonnable des hypothèses retenues par la Direction pour évaluer les dépréciations à constater ;
- Examiner la correcte évaluation des dépréciations à constater selon la méthode de provisionnement de la société.

2. Evaluation des titres de participation

Risque identifié

Au 31 décembre 2020, la valeur nette des titres de participation s'élève à 55,1 millions de dirhams. Les titres de participation sont enregistrés à leur prix d'acquisition diminués d'une provision pour dépréciation, le cas échéant.

Les techniques retenues par la direction pour procéder à la valorisation nette de ces titres comportent une part significative de jugement quant au choix de la méthodologie et des hypothèses utilisées.

En raison du montant significatif des titres de participation, et de l'importance du jugement de la Direction pour la détermination de la valeur d'inventaire, nous avons considéré l'évaluation des titres de participation comme un point clé d'audit.

Notre réponse

Nos travaux ont consisté à :

- Prendre connaissance du processus mis en place par la direction dans le cadre des tests de dépréciation ;
- Examiner les hypothèses et les prévisions de croissance retenues au regard de l'environnement économique en les comparant aux données disponibles pour l'industrie et aux tendances historiques récentes des participations ;
- Effectuer des tests de sensibilité sur la valeur d'inventaire.

Responsabilités de la direction et des responsables de la gouvernance pour les états de synthèse

La direction est responsable de l'établissement et de la présentation sincère de ces états de synthèse, conformément au référentiel comptable admis au Maroc ainsi que du contrôle interne qu'elle considère comme nécessaire pour permettre la préparation d'états de synthèse exempts d'anomalies significatives, que celles-ci résultent de fraudes ou d'erreurs. Lors de la préparation des états de synthèse, c'est à la direction qu'il incombe d'évaluer la capacité de la société à poursuivre son exploitation, de communiquer, le cas échéant, les questions relatives à la continuité de l'exploitation et d'appliquer le principe comptable de continuité d'exploitation, sauf si la direction a l'intention de liquider la société ou de cesser son activité ou si aucune autre solution réaliste ne s'offre à elle.

Il incombe aux responsables de la gouvernance de surveiller le processus d'information financière de la société.

Responsabilités de l'auditeur pour l'audit des états de synthèse

Nos objectifs sont d'obtenir l'assurance raisonnable que les états de synthèse pris dans leur ensemble sont exempts d'anomalies significatives, que celles-ci résultent de fraudes ou d'erreurs et de délivrer un rapport de l'auditeur contenant notre opinion.

L'assurance raisonnable correspond à un niveau élevé d'assurance, qui ne garantit toutefois pas qu'un audit réalisé conformément aux normes professionnelles permettra toujours de détecter toute anomalie significative qui pourrait exister. Les anomalies peuvent résulter de fraudes ou d'erreurs et elles sont considérées comme significatives lorsqu'il est raisonnable de s'attendre à ce que, individuellement ou collectivement, elles puissent influencer sur les décisions économiques que les utilisateurs des états de synthèse prennent en se fondant sur ceux-ci.

Dans le cadre d'un audit réalisé conformément aux normes de la profession au Maroc, nous exerçons notre jugement professionnel et faisons preuve d'esprit critique tout au long de cet audit. En outre :

- nous identifions et évaluons les risques que les états de synthèse comportent des anomalies significatives, que celles-ci résultent de fraudes ou d'erreurs, concevons et mettons en œuvre des procédures d'audit en réponse à ces risques, et réunissons des éléments probants suffisants et appropriés pour fonder notre opinion. Le risque de non-détection d'une anomalie significative résultant d'une fraude est plus élevé que celui d'une anomalie significative résultant d'une erreur, car la fraude peut impliquer la collusion, la falsification, les omissions volontaires, les fausses déclarations ou le contournement du contrôle interne ;
- nous acquérons une compréhension des éléments du contrôle interne pertinents pour l'audit afin de concevoir des procédures d'audit appropriées aux circonstances, et non dans le but d'exprimer une opinion sur l'efficacité du contrôle interne de la société ;
- nous apprécions le caractère approprié des méthodes comptables retenues et le caractère raisonnable des estimations comptables faites par la direction, de même que des informations y afférentes fournies par cette dernière ;
- nous tirons une conclusion quant au caractère approprié de l'utilisation par la direction du principe comptable de continuité d'exploitation et, selon les éléments probants obtenus, quant à l'existence ou non d'une incertitude significative liée à des événements ou situations susceptibles de jeter un doute important sur la capacité de la société à poursuivre son exploitation. Si nous concluons à l'existence d'une incertitude significative, nous sommes tenus d'attirer l'attention des lecteurs de notre rapport sur les informations fournies dans les états de synthèse au sujet de cette incertitude ou, si ces informations ne sont pas adéquates, d'exprimer une opinion modifiée. Nos conclusions s'appuient sur les éléments probants obtenus jusqu'à la date de notre rapport. Des événements ou situations futurs pourraient par ailleurs amener la société à cesser son exploitation ;
- nous évaluons la présentation d'ensemble, la structure et le contenu des états de synthèse, y compris les informations fournies dans les états de synthèse, et apprécions si les états de synthèse représentent les opérations et événements sous-jacents d'une manière propre à donner une image fidèle.

Nous communiquons aux responsables de la gouvernance notamment l'étendue et le calendrier prévus des travaux d'audit et nos constatations importantes, y compris toute déficience importante du contrôle interne que nous aurions relevée au cours de notre audit.

Vérifications et informations spécifiques

Nous avons procédé également aux vérifications spécifiques prévues par la loi et nous nous sommes assurés notamment de la concordance, des informations données dans le rapport de gestion du Conseil d'Administration destiné aux Actionnaires avec les états de synthèse de la société.

Casablanca, le 2 avril 2021

Les Commissaires aux Comptes

FIDAROC GRANT THORNTON
FIDAROC GRANT THORNTON
Membre Réseau Grant Thornton
International
Bd. Driss Slaoui - Casablanca
Tél: 05 22 54 48 00 - Fax: 05 22 29 66 70
Faïçal MEKOUAR
Associé

ERNST & YOUNG
ERNST & YOUNG
S.A.R.L.
37, Bd. Abdellatif Ben Kadour
Casablanca
Tél: (212) 527 00 00
Hicham DIOURI
Associé



00000000



Les Eaux Minérales d'Oulmès S.A au capital de 198 000 000 DHS
Z.I Bouskoura 20180 - Casablanca - www.leseauxmineralesdoulmes.ma