

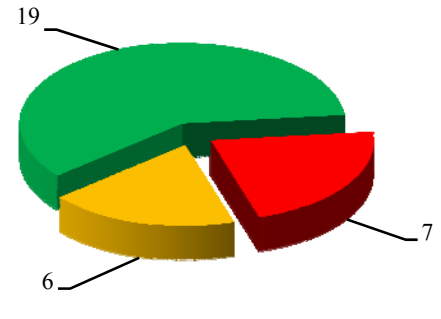
## الملخص اليومي لسوق دبي المالي

21 مارس 2012

### تعليق على أداء السوق

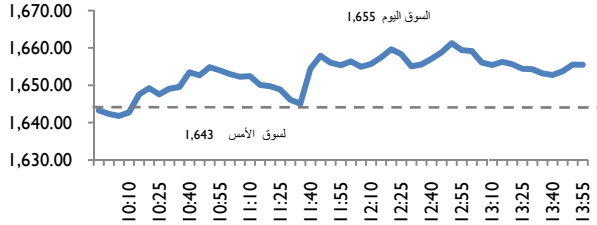
تقدم مؤشر سوق دبي المالي DFMGI ، حيث ارتفع بنسبة 0.74 في المائة (ليربح 12.19 نقطة) وليغلق عند مستوى 1,655.50 نقطة. ارتفع سهم بيت التمويل الخليجي (GFH) بنسبة 7.03٪ ليغلق عند سعر 0.852 درهم، مصحوباً بقيمة تداول قدرها 45.869 مليون درهم. يليها سهم شركة دبي للاستثمار (DIC)، الذي ارتفع بنسبة 5.14٪، ليغلق عند أعلى سعر له منذ 11 مارس 2012 (0.920 درهم)، وذلك بعد أن أوصت جمعيته العامة العادية بتوزيع أرباح نقدية بنسبة 5٪ لمساهميها. استحوذت التداولات على سهم شركة دبي للاستثمار على نسبة 14.63٪ من قيمة التداول الإجمالية للسوق. ارتفع سهم سوق دبي المالي (DFM) بنسبة 2.68٪ ليغلق عند سعر 1.150 درهم. ارتفع سعر سهم دريك أند سكل (DSI) ، وذلك بنسبة 0.99٪، ليغلق عند سعر 1.020 درهم. تقدم سهم اعمار (EMAAR) للمرة الأولى، بعد أربعة جلسات من الانخفاض المتواصل، حيث ارتفع بنسبة 0.67٪، ليغلق عند 2.990 درهم، متصدراً قائمة الأكثر نشاطاً من حيث قيمة التداول بمبلغ 50.775 مليون درهم. وكان سهم هيتس تيليكوم (HITSTELEC) السهم الرابع في قائمة الخاسرين ، حيث انخفض بنسبة 0.74٪، ليغلق عند سعر 1.340 درهم. تقدم أداء كل قطاعات سوق دبي المالي تقريباً. كان قطاع الخدمات المالية الأكثر ارتفاعاً، بنسبة قدرها 3.78٪. يليه قطاعا الخدمات و البنوك حيث ارتفعاً بنسبة 1.99٪ و 0.82٪ على التوالي. كان قطاع النقل المنخفض الوحيد حيث تراجع بنسبة 1.01٪.

### الأسهم المتداولة

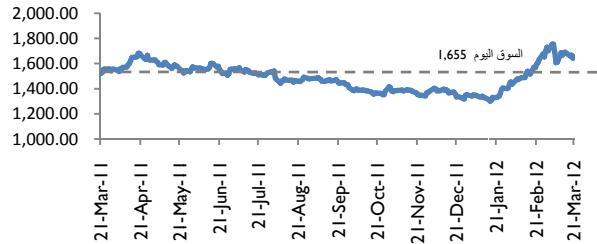


### مؤشر الأداء

خلال اليوم



خلال 12 شهراً



### أداء السوق<sup>2</sup>

السوق	اليوم	الأمس
قيمة التداول	339,787,820	303,001,375
حجم التداول	289,413,344	249,476,643
عدد الصفقات	4,688	4,596

### الشركات الأكثر نشاطاً من حيث السعر

الأكثر ارتفاعاً	%	الأكثر انخفاضاً	%
مزايا	1.440	الخليجية للاستثمارات	0.351
بيت التمويل الخليجي	0.852	شعاع كابيتال	0.880
دبي للاستثمار	0.920	ارامكس	1.850
دار التكافل	0.750	هيتس تلكوم	1.340
سوق دبي المالي	1.150	ارابتك	2.840

### الشركات الأكثر نشاطاً (بالمليون) من حيث

قيمة التداول	حجم التداول
إعمار	55
دبي للاستثمار	54
بيت التمويل الخليجي	31
هيتس تلكوم	22
سوق دبي المالي	18
تبريد	27

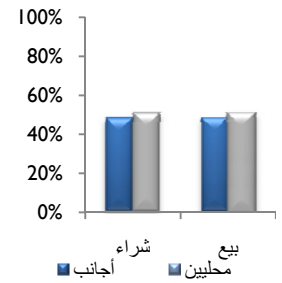
## مقياس جاذبية الأسهم 1

السهم	القيمة العادلة المرجحة	السعر الحالي	نسبة الفرق	مضاعف الربحية	مقياس جاذبية الأسهم
الاتصالات المتكاملة	4.66	3.130	48.88	13.04	NA
اعمار	4.03	2.990	34.78	12.15	N
دريك أند سكل	1.17	1.020	14.71	10.74	A
أرامكس	2.11	1.850	14.05	11.21	
العربية للطيران	0.75	0.716	4.75	12.14	
أرابتك	1.14	2.840	-59.86	17.53	

## بيع وشراء

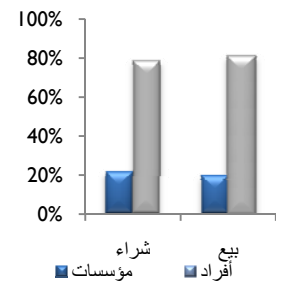
الصفحة	بيع	شراء	أجانب
-1.02	166.46	165.44	
1.02	173.33	174.35	محليين

أدت تداولات اليوم إلى صافي بيع للأجانب بقيمة 1.02 مليون درهم وصافي شراء للمحليين بقيمة 1.02 مليون درهم.



الصفحة	بيع	شراء	مؤسسات
6.29	66.63	72.92	
-6.29	273.16	266.87	أفراد

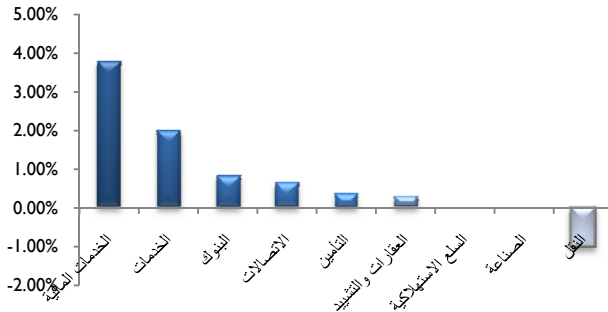
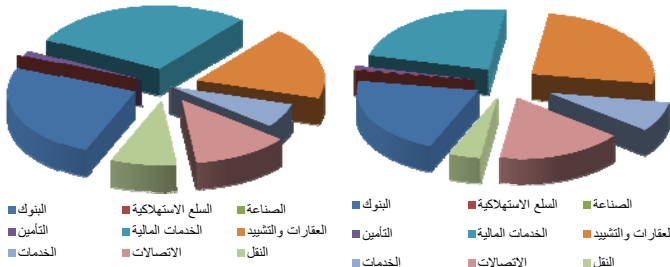
أدت تداولات اليوم إلى صافي شراء للمؤسسات قدره 6.29 مليون درهم وصافي بيع للأفراد قدره 6.29 مليون درهم.



## التحليل القطاعي

حجم التداول

قيمة التداول

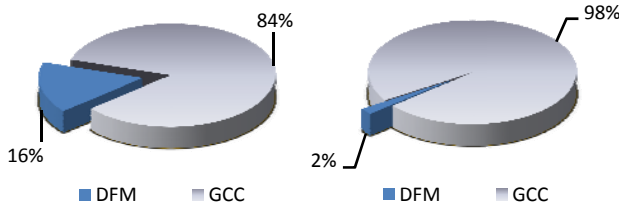


تقدم أداء كل قطاعات سوق دبي المالي تقريبا. كان قطاع الخدمات المالية الأكثر ارتفاعا؛ بنسبة قدرها 3.78%. يليه قطاعا الخدمات والبنوك حيث ارتفعا بنسبة 1.99% و0.82% على التوالي. كان قطاع النقل المنخفض الوحيد حيث تراجع بنسبة 1.01%. استحوذت أسهم قطاع العقارات علي الحصة الأكبر من قيمة التداول الإجمالية للسوق (25%)، يليه قطاع الخدمات المالية بنسبة 24 في المائة. وكان قطاع الخدمات المالية الأكثر نشاطا من حيث حجم التداول، حيث استحوذ علي ما يمثل نسبة 28 في المائة من كمية الأسهم المتداولة عموما.

## أداء السوق مقارنة بالمنطقة من حيث

حجم التداول

قيمة التداول



يوضح مقياس جاذبية الأسهم الفرق بين سعر التداول الحالي والقيمة العادلة المرجحة للسهم، ومن وجهة نظرنا، نرى أن الفرق بين القيمتين يصنف الاستثمار إلى ثلاث فئات: A جذاب، N محايد، و NA غير جذاب، وقد قمنا بإجراء تلك التصنيفات بناء على تقييم مضاعف الربحية الحالي في ظل القيمة العادلة المتفق عليها، والتي يتم التوصل إليها باستخدام أسلوب منهجي يخضع لأراء المحللين، ولذلك يرجى قراءة إخلاء المسؤولية المرفق بالصفحة الأخيرة من هذا التقرير.

## أخبار الشركات وأحداثها

أوصت الجمعية العمومية لشركة دبي للاستثمار (DIC) بتوزيع أرباح نقدية بنسبة 5% لمساهميها.

## أخبار محلية

ذكر مجلس دبي الاقتصادي (DEC) أنه من المتوقع أن ينمو الناتج المحلي الإجمالي لدبي بنسبة 4.50-5 في المائة هذا العام مدعوماً بالنمو القوي في الخدمات اللوجستية وقطاعات رئيسية أخرى، وهي: التجارة، وتجارة التجزئة والنقل والسياحة، وهي تشكل مجتمعة حوالي 60 في المائة من الناتج المحلي الإجمالي للإمارات. وقد توقع محللون استطلعت رويترز آراءهم في ديسمبر أن الناتج المحلي الإجمالي لدولة الإمارات العربية المتحدة سيرتفع بنسبة 3.1 في المائة في عام 2012 بعد ارتفاعه بما يقرب من 3.9 في المائة العام الماضي.

## أحداث إقليمية وعالمية

ذكر بنك اليونان أن عجز الحساب الجاري في اليونان قد انخفض في يناير مقارنة بالعام الماضي. فقد انخفض العجز في الحساب الجاري بنسبة 46 في المائة ليصل إلى 1.5 مليار يورو انخفاضاً من 2.8 مليار يورو في يناير من العام الماضي. وهذا العجز الأخير هو الأصغر منذ سبتمبر من العام الماضي، عندما كان هناك عجز قدره 1.11 مليار يورو. وقد كان عجز شهر ديسمبر قدره 2.17 مليار يورو. ذكرت وزارة الاقتصاد، التجارة والصناعة اليابانية أن نشاط الصناعة الكلية قد تراجع في شهر يناير أكثر مما كان متوقعاً. انخفض مؤشر نشاط صناعة الكلية بنسبة 1 في المائة مقارنة بالشهر السابق، ليعكس تقدم شهر ديسمبر البالغ 1.6 في المائة. وتجاوزت نسبة التراجع الانخفاض المتوقع بنسبة 0.7 في المائة. نما نشاط البناء بنسبة 4.5 في المائة، بعد تراجع بلغ 2.4 في المائة في ديسمبر. ارتفع مؤشر الخدمات الحكومية بنسبة 0.9 في المائة، ليعكس تراجع شهر ديسمبر بنسبة 0.6 في المائة. تباطأ نمو الناتج الصناعي إلى 1.9 في المائة من 3.8 في المائة. تراجع نشاط الصناعة الكلية بنسبة 0.1 في المائة على أساس سنوي بعد أن سجل انخفاضاً بنسبة 0.2 في المائة في ديسمبر.

كشف أحدث تقرير صادر عن وزارة التجارة أن بناء المساكن الجديدة في الولايات المتحدة قد شهد انخفاضاً غير متوقع في فبراير، بالرغم من ذلك فقد جاء تقريبا وفقاً للتقديرات. تراجع حجم بناء المساكن الجديدة بنسبة 1.1% إلى معدل سنوي قدره 698,000 في فبراير مقارنة مع تقديرات يناير المعدلة إلى 706,000. وتوقع خبراء الاقتصاد أن يرتفع البناء إلى 700,000 من الـ 699,000 التي كانت قد ذكرت في البداية عن الشهر السابق. ويرجع ذلك الانخفاض إلى تراجع بناء مساكن الأسرة الواحدة بنسبة 9.9% لتصل إلى معدل سنوي قدره 457,000. من ناحية أخرى، ارتفعت - تراخيص البناء - والتي تعد مؤشر للطلب على المساكن في المستقبل - بنسبة 5.1% إلى معدل سنوي قدره 717,000 في فبراير من معدل شهر يناير المراجع إلى 682,000. توقع الاقتصاديون أن تقفز التراخيص إلى 700,000 من الـ 676,000 التي كانت قد ذكرت أصلاً في الشهر السابق.

## أسعار السلع

السلعة	دولار أمريكي
النفط (خام برنت) / برميل	124.47
الغاز الطبيعي / مليون وحدة حرارية بريطانية	2.33
الكهرباء / ميجاوات ساعة	34.78
الذهب / أوقية	1,656.10
الفضة / أوقية	32.23
البلاتين / أوقية	1,654.40
البلاديوم / أوقية	695.40

## المؤشرات الإقليمية

المؤشر	%
DFMGI	1,655
ADI	2,593
TASI	7,540
EGX30	5,134
KSE	6,249
BSEX	1,147
QE	8,635
MSM30	5,922
ASE	2,000

## أسعار العملات

العملة	درهم إماراتي
دولار أمريكي	3.673
يورو	4.862
جنيه إسترليني	5.823
ين ياباني	0.043
ريال سعودي	0.979

بريد إلكتروني: [research@mubasher.info](mailto:research@mubasher.info)

ت: +202 2405 2355

فاكس: +202 2405 2360

موقع: [www.mubasher.info](http://www.mubasher.info)

إخلاء مسؤولية: لا تتحمل مباشر مسؤولية القرارات المتخذة بناءً على محتوى هذا التقرير. وقد تم جمع كافة المعلومات بالمستوفرة به من مصادر موثوقة بها، وتحليلات، وحسابات أجراها خبراء في هذا المجال، إلا أن ذلك لا يعد ضماناً منا على دقة تلك المعلومات. ولا تتحمل الشركة أو موظفيها أية مسؤولية قانونية نتيجة تقديم هذا التقرير كما أنه غير مصرح بإعادة توزيع أو إعادة إصدار أو نقل أي جزء من هذا التقرير في أي صورة أو شكل من الأشكال لأخرى إلا بعد الحصول على موافقة قانونية كتابية من مباشر.