

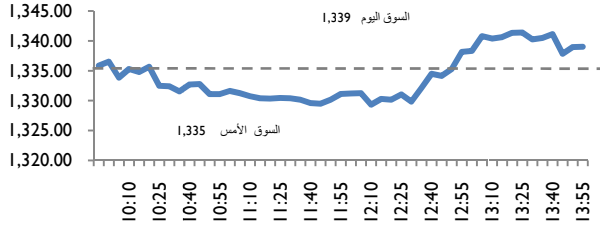
## الملخص اليومي لسوق دبي المالي

22 ديسمبر 2011

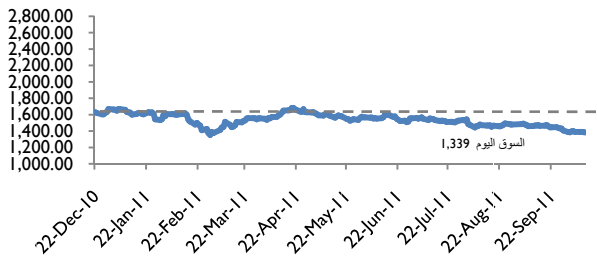
تعليق على أداء السوق

### مؤشر الأداء

خلال اليوم



خلال 12 شهراً



### أداء السوق<sup>2</sup>

السوق	اليوم	الأمس
قيمة التداول	55,224,709	107,813,937
حجم التداول	52,256,406	73,175,736
عدد الصفقات	1,006	1,483

### الشركات الأكثر نشاطاً من حيث السعر

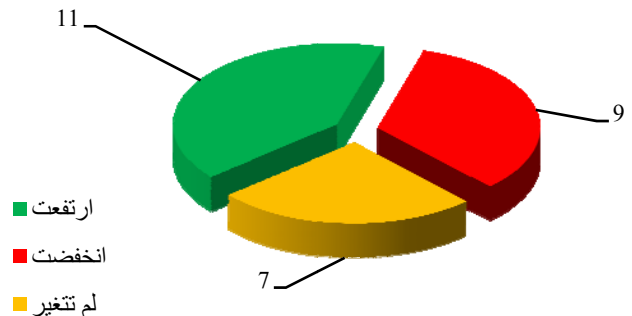
الأكثر ارتفاعاً	%	الأكثر انخفاضاً	%
شعاع كابيتال	0.608	الأسمنت الوطنية	14.72
هيتس تذكوم	0.740	أمان	6.48
ديار للتطوير	0.226	السلام - البحرين	5.12
المدينة	0.491	تبريد	4.47
دبي الإسلامي	1.930	تكايفل الإمارات	1.58

### الشركات الأكثر نشاطاً (بالمليون) من حيث

قيمة التداول	حجم التداول
إعمار	18
ارابتك	8
هيتس تذكوم	8
سوق دبي المالي	4
العربية للطيران	4
سوق دبي المالي	3

عكس مؤشر سوق دبي المالي DFMGI حركته نحو الانخفاض، حيث ارتفع بعد جلستين من الانخفاض المتواصل، مرتفعاً بنسبة 0.24 في المائة (ليربح 3.16 نقطة) وليغلق عند مستوى 1,339.03 نقطة، حيث أن أسعار الأسهم جذابة للمستثمرين. وكان سهم هيتس تيليكوم (HITSTELEC) الثاني في قائمة الرابحين، حيث ارتفع بنسبة 6.48 %، ليغلق عند سعر 0.740 درهم، متصدراً قائمة الأكثر نشاطاً من حيث حجم التداول بقيمة 10.945 مليون سهم من خلال 150 صفقة. ارتفع سهم إعمار (EMAAR) بنسبة 0.40 %، ليغلق عند سعر 2.500 درهم، متصدراً قائمة الأكثر نشاطاً من حيث قيمة التداول (18.326 مليون درهم). شهد سهم أرابتك القابضة (ARTC) انخفاضاً قدره 1.88 % ليغلق عند سعر 1.570 درهم. تقلب أداء قطاعات سوق دبي المالي. وكان مؤشر قطاع البنوك الراجح الأعلى؛ بنسبة ارتفاع قدرها 0.57 %. يليه قطاع العقارات وقطاع النقل؛ ليربحا 0.24 % و 0.17 % على التوالي. كان قطاع الصناعة الخاسر الأكبر، وذلك بانخفاض بنسبة 5.66 %. استحوذت أسهم القطاع العقاري على الحصة الأكبر من قيمة التداول الإجمالية للسوق (52 %)، يليه قطاع الاتصالات بنسبة 17 في المائة. وكان قطاع العقارات الأكثر نشاطاً من حيث حجم التداول، حيث استحوذ على ما يمثل نسبة 31 في المائة من كمية الأسهم المتداولة عموماً.

### الأسهم المتداولة

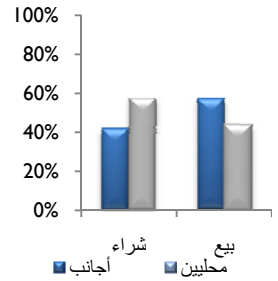


## مقياس جاذبية الأسهم 1

السهم	القيمة العادلة لمرجحة	السعر الحالي	نسبة الفرق	مضاعف الربحية	مقياس جاذبية الأسهم
إعمار	4.02	2.500	60.80	6.15	NA
دريك أند سكل	1.22	0.785	55.41	10.59	N
الإمارات دبي الوطني	4.30	3.000	43.33	6.48	A
العربية للطيران	0.83	0.588	41.16	8.86	
الاتصالات المتكاملة	4.03	2.890	39.45	10.08	
دبي الإسلامي	2.14	1.930	10.88	9.02	
أرابيك القابضة	1.66	1.570	5.73	4.35	
ارامكس	1.88	1.850	1.62	11.80	

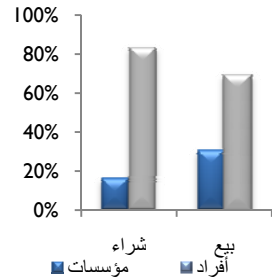
## بيع و شراء

أجانب	محلين	شراء	بيع	الصافي
23.29	31.43	-8.14		
31.93	23.79	8.14		



أدت تداولات اليوم إلى صافي بيع للأجانب بقيمة 8.14 مليون درهم وصافي شراء للمحليين بقيمة 8.14 مليون درهم.

مؤسسات	أفراد	شراء	بيع	الصافي
9.00	17.02	-8.02		
46.22	38.20	8.02		

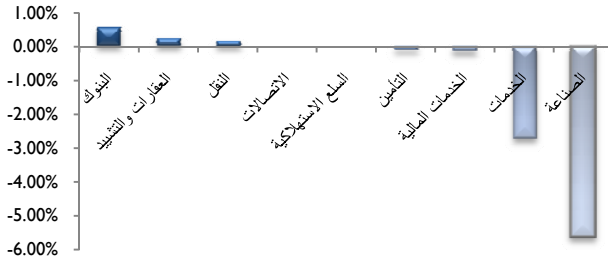
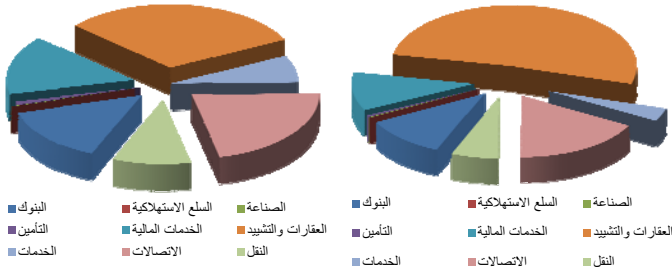


أدت تداولات اليوم إلى صافي بيع للمؤسسات قدره 8.02 مليون درهم وصافي شراء للأفراد قدره 8.02 مليون درهم.

## التحليل القطاعي

قيمة التداول

حجم التداول

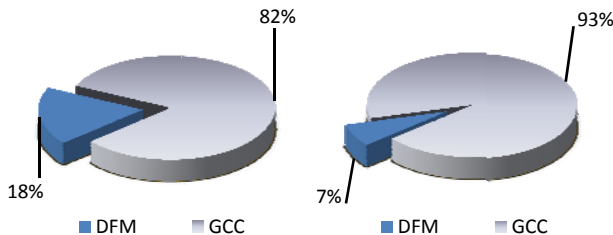


تقلب أداء قطاعات سوق دبي المالي. وكان مؤشر قطاع البنوك الربح الأعلى؛ بنسبة ارتفاع قدرها 0.57%. يليه قطاع العقارات وقطاع النقل؛ ليربحا 0.24% و 0.17% على التوالي. كان قطاع الصناعة الخاسر الأكبر، وذلك بانخفاض بنسبة 5.66%. استحوذت أسهم القطاع العقاري على الحصة الأكبر من قيمة التداول الإجمالية للسوق (52%)، يليه قطاع الاتصالات بنسبة 17 في المائة. وكان قطاع العقارات الأكثر نشاطاً من حيث حجم التداول، حيث استحوذ على ما يمثل نسبة 31 في المائة من كمية الأسهم المتداولة عموماً.

## أداء السوق مقارنة بالمنطقة من حيث

حجم التداول

قيمة التداول



يوضح مقياس جاذبية الأسهم الفرق بين سعر التداول الحالي والقيمة العادلة المرجحة للسهم، ومن وجهة نظرنا، نرى أن الفرق بين القيمتين يصنف الاستثمار إلى ثلاث فئات: A جذاب، N حيادي، و NA غير جذاب، وقد قمنا بإجراء تلك التصنيفات بناءً على تقييم مضاعف الربحية الحالي في ظل القيمة العادلة المتفق عليها، والتي يتم التوصل إليها باستخدام أسلوب منهجي يخضع لأراء المحللين، ولذلك يرجى قراءة إخلاء المسؤولية المرفق بالصفحة الأخيرة من هذا التقرير.

## أحداث إقليمية وعالمية

ذكر صندوق النقد الدولي انه من المتوقع أن تحافظ المملكة العربية السعودية على مستوى عالي من الإنفاق الحكومي العام المقبل. وتوقع صندوق النقد الدولي أن السعودية ستحقق فائضا ماليا قدره 9.4 في المائة من الناتج المحلي الإجمالي في عام 2011 و 8.0 في المائة في عام 2012. وقد أعلنت الحكومة في ميزانيتها الأصلية لعام 2011 أنها ستقوم بإنفاق 580 مليار ريال (155 مليار دولار). كما توقع صندوق النقد الدولي في أكتوبر أن الناتج المحلي الإجمالي في المملكة العربية السعودية سينمو بنسبة 6.5 في المائة هذا العام، وأنه سيتباطأ إلى 3.6 في المائة في عام 2012.

ذكر الراجحي كابيتال أنه من المتوقع أن تقفز عائدات الحكومة في المملكة العربية السعودية بنسبة 35 في المائة تقريبا في عام 2011 بالمقارنة مع الإيرادات الفعلية في عام 2010. ومن المتوقع أن يصل إجمالي الإيرادات إلى 992 مليار ريال مع وصول قيمة عائدات النفط إلى 908 مليار ريال في السنة الحالية. ومن المتوقع أن يقفز إجمالي الإنفاق ليصل إلى 814 مليار ريال، وهو ما يمثل زيادة بنسبة 30 في المائة في عام 2011 مقارنة مع النفقات الفعلية في عام 2010. وهكذا، من المرجح أن يصل إجمالي الفائض في الميزانية إلى 178 مليار ريال هذا العام. ومن المتوقع أن ينخفض إجمالي الإيرادات ليصل إلى 890 مليار ريال في عام 2012 ويرجع ذلك أساسا إلى الانخفاض المتوقع في الإيرادات النفطية. ومن المتوقع أيضا أن ينخفض إجمالي الإنفاق ليصل إلى 746 مليار ريال في عام 2012. كما يتوقع أن يتقلص الفائض المالي إلى 144 مليار ريال العام المقبل.

ذكر الجهاز المركزي للمعلومات أن مؤشر أسعار المستهلكين في البحرين قد ارتفع بنسبة 1.3 في المائة على أساس سنوي في نوفمبر، وهو أعلى مستوى له منذ فبراير، لكنه انخفض بنسبة 0.3 في المائة مقارنة بشهر أكتوبر نظرا لانخفاض تكاليف الغذاء. ومن المتوقع أن ينمو الاقتصاد بنسبة اثنين في المائة في عام 2011 و بنسبة 3.2 في المائة في عام 2012، وهو أقل مما كان متوقعا بسبب الثورة، بعد نموه بنسبة 4.5 في المائة في عام 2010.

ذكرت الرابطة الوطنية للوسطاء العقاريين أن مبيعات المنازل القائمة في الولايات المتحدة قد ارتفعت للشهر الثاني على التوالي في نوفمبر. فقد ارتفعت مبيعات المنازل القائمة بنسبة 4.0 في المائة بمعدل سنوي قدره 4.42 مليون في نوفمبر ارتفاعا من 4.25 مليون في أكتوبر. وكان خبراء الاقتصاد يتوقعون أن مبيعات المنازل القائمة سترتفع بنسبة 2.2 في المائة لتصل إلى 5.08 مليون ارتفاعا من 4.97 مليون المسجلة أصلا في الشهر السابق.

## أسعار السلع

السلعة	دولار أمريكي
النفط (خام برنت) / برميل	107.71
الغاز الطبيعي / مليون وحدة حرارية بريطانية	3.17
الكهرباء / ميجاوات ساعة	41.84
الذهب / أوقية	1,613.00
الفضة / أوقية	29.37
البلاتين / أوقية	1,426.30
البلاديوم / أوقية	633.80

## المؤشرات الإقليمية

المؤشر	%
DFMGI	1,339
ADI	2,351
TASI	6,330
EGX30	3,614
KSE	5,794
BSEX	1,133
QE	8,780
MSM30	5,635
ASE	1,977

## أسعار العملات

العملة	درهم إماراتي
دولار أمريكي	3.673
يورو	4.811
جنيه إسترليني	5.768
ين ياباني	0.047
ريال سعودي	0.979

بريد إلكتروني: research@mubasher.info

ت: +202 2405 2355

فاكس: +202 2405 2360

موقع: www.mubasher.info

إخلاء مسؤولية: لا تتحمل مباشر مسؤولية القرارات المتخذة بناءً على محتوى هذا التقرير. وقد تم جمع كافة المعلومات بالمتوفرة به من مصادر موثوق بها، وتحليلات، وحسابات أجراها خبراء في هذا المجال، إلا أن ذلك لا يعد ضماناً منا على دقة تلك المعلومات. ولا تتحمل الشركة أو موظفيها أية مسؤولية قانونية نتيجة تقديم هذا التقرير كما أنه غير مصرح بإعادة توزيع أو إعادة إصدار أو نقل أي جزء من هذا التقرير في أي صورة أو شكل من الأشكال لأخرى إلا بعد الحصول على موافقة قانونية كتابية من مباشر.