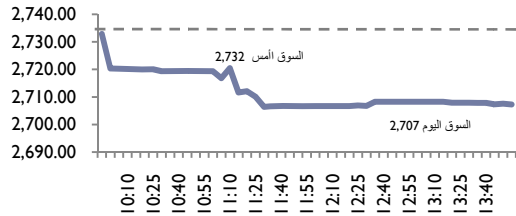
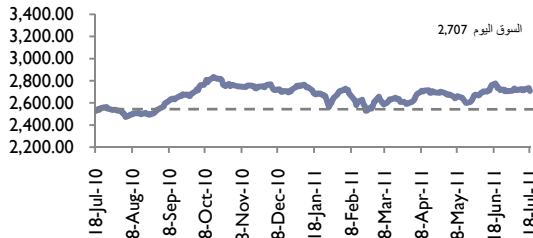


مؤشر الأداء

خلال اليوم



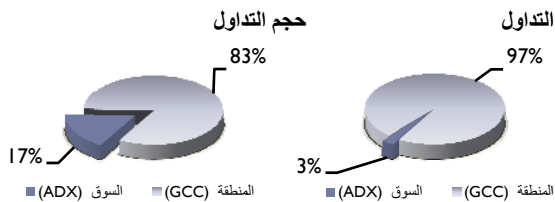
خلال 12 شهراً



أداء السوق²

السوق	اليوم	الأمس
قيمة التداول	82,338,316	38,248,011
حجم التداول	56,706,810	21,963,634
عدد الصفقات	932	649

أداء السوق مقارنة بالمنطقة من حيث



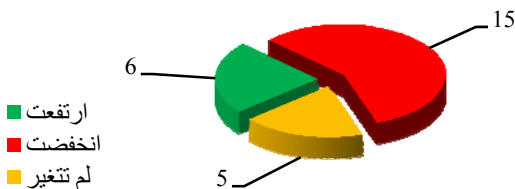
الشركات الأكثر نشاطاً من حيث السعر

%	الأكثر انخفاضاً	%	الأكثر ارتفاعاً
-10.00	0.63	3.85	1.62
-6.21	1.46	2.65	1.21
-2.50	1.95	1.96	2.08
-2.34	1.25	1.14	0.89
-2.34	1.24	1.12	0.87

لشركات الأكثر نشاطاً (بالمليون) من حيث

حجم التداول	قيمة التداول
21	دانة
10	الدار العقارية
8	أسمنت راس الخيمة
6	ميثاق التكافل
4	صروح

الأسهم المتداولة



الملخص اليومي لسوق أبوظبي المالي

18 يوليو 2011

تعليق على أداء السوق

تراجع مؤشر ADI بأسرع وتيرة له منذ نهاية مارس، حيث خسر نحو 0.94 في المائة (25.62 نقطة) ليغلق عند 2,707.23 نقطة، وسط مخاوف بشأن تدهور محتمل في أداء الاقتصاد العالمي. وجاء قطاع العقارات في صدارة الخاسرين، بانخفاض قدره 2.13٪، حيث فقد سهمها شركة الدار العقارية (ALDAR) وصروح (SOROUH) نحو 2.34 في المائة، لكل منهما. وكان سهم شركة اتصالات (ETISALAT) هو الخاسر الأكثر نشاطاً من حيث قيمة التداول مسجلاً نحو 14 مليون درهم، بينما تراجع بنسبة 1.36 في المائة -- وهي أعلى نسبة منذ 15 مارس -- ليغلق عند 10.90 درهم. وجاء ذلك بعد أن أعلنت الشركة عن أرباحها الصافية للربع الثاني من العام مسجلة انخفاضاً بنسبة 14.9٪ على أساس سنوي و 12.3٪ على أساس فصلي إلى 1.6 مليار درهم. ارتفع نشاط السوق اليوم مقارنة بقراءات يوم أمس المنخفضة ليعود إلى مستوياته الطبيعية، حيث تم تبادل نحو 56.7 مليون سهم من خلال 932 صفقة، مما أدى إلى قيمة تداول قدرها 82.3 مليون درهم. وعموماً، بلغت مبيعات المستثمرين من المؤسسات نحو 28.7 مليون درهم، في حين بلغت مشترياتهم نحو 22.2 مليون درهم في نهاية الجلسة، وأنهوا الجلسة بصافي بيع قدره 6.5 مليون درهم.

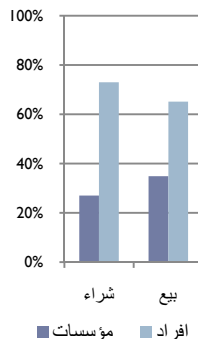
مقياس جاذبية الأسهم¹

السهم	القيمة العادلة المرجحة	السعر الحالي	نسبة الفرق	مضاعف الربحية	مقياس جاذبية الأسهم
صروح	2.48	1.24	100.00	-	NA
الدار العقارية	2.18	1.25	74.40	-	N
دانة	0.96	0.61	57.38	23.16	A
الاتحاد الوطني	4.42	3.58	23.46	5.78	
بنك الخليج الأول	21.32	17.50	21.83	6.79	
أبوظبي الوطني	13.16	11.10	18.56	7.21	
الإمارات للاتصالات	12.75	10.90	16.97	15.37	
أبوظبي التجاري	2.67	3.24	-17.59	39.90	

بيع وشراء

مؤسسات	بيع	شراء
-6,495,528	28,721,901	22,226,373
6,495,528	53,616,416	60,111,944

أدت تداولات اليوم إلى صافي بيع للمؤسسات قدره 6.50 مليون درهم وصافي شراء للأفراد قدره 6.50 مليون درهم.



1 يوضح مقياس جاذبية الأسهم الفرق بين سعر التداول الحالي والقيمة العادلة المرجحة للسهم، ومن وجهة نظرنا، نرى أن الفرق بين القيمتين يصنف الاستثمار إلى ثلاث فئات: A جذاب، N حيادي، و NA غير جذاب، وقد قمنا بإجراء تلك التصنيفات بناء على تقييم مضاعف الربحية الحالي في ظل القيمة العادلة المتفق عليها، والتي يتم التوصل إليها باستخدام أسلوب منهجي يخضع لأراء المحللين، ولذلك يرجى قراءة إخلاء المسؤولية المرفق بالصفحة الأخيرة من هذا التقرير.

2 الأرقام تشمل العمليات التجارية على وثائق صناديق الاستثمار المتداولة (ETFs).

التحليل القطاعي

أخبار و أحداث

أخبار الشركات

كشف بنك الفجيرة الوطني (NBF) عن نتائجه المالية للربع الثاني في عام 2011، حيث حقق ربحاً صافياً قدره 74,585 درهم، مقارنة بما يزيد عن 44,835 درهم مسجلة في الفترة المقابلة من العام الماضي.

كشفت شركة الإمارات للاتصالات (ETISALAT) عن نتائجها المالية للسنة أشهر المنتهين في شهر يونيو 2011، حيث حققت ربحاً صافياً قدره 1.5 مليار درهم، مقارنة بنحو 1.8 مليار درهم مسجلة في الفترة المقابلة من العام الماضي.

أحداث محلية

وفقاً للأرقام الصادرة عن مركز أبو ظبي للإحصاءات، ارتفع معدل التضخم في الإمارة بنسبة 2.5 في المائة في النصف الأول من عام 2011، في ظل ارتفاع أسعار النقل والمواد الغذائية والاتصالات. خلال الفترة المذكورة، ارتفع مؤشر أسعار المستهلكين إلى 120.9 نقطة مقارنة مع 117.9 نقطة في الفترة نفسها من العام الماضي. ومن الجدير بالذكر أن قطاع النقل قد شهد ارتفاعاً في الأسعار بنسبة 34.1٪، جنباً إلى جنب مع زيادة قدرها 14٪ في أسعار خدمات الاتصالات.

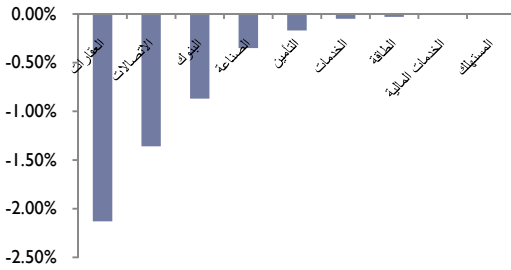
أحداث إقليمية وعالمية

الشرق الأوسط

أجرى المعهد التركي للإحصاء مسحاً مع البنك المركزي لقياس ثقة المستهلكين في البلاد في يونيو. وأظهر المسح أن مؤشر ثقة المستهلكين ارتفع بنحو 3.84٪ في يونيو، ليقف عند 96.42 نقطة مقابل 92.85 نقطة في الشهر السابق، على أساس شهري. وفي الوقت نفسه، نظرة الأسرة للوضع الاقتصادي العام في البلاد - الذي يقاس بالمؤشر الفرعي - زادت بنسبة 7.64٪ في يونيو مقارنة مع الشهر نفسه من العام الماضي.

العالمية

في مسح فصلي على المستهلكين العالميين من شركة نيلسون، انخفضت الثقة في الربع الثاني إلى أدنى مستوى لها في عام ونصف وسط توقعات اقتصادية غير مؤكدة. وأظهرت الدراسة أن تعمق أزمة الديون في منطقة اليورو وارتفاع التضخم جعلوا الناس أكثر حذراً عند الشراء. ومن الجدير بالذكر أن المسح أظهر أن المستهلكين يخططون لتقليل مشترياتهم في الأشهر المقبلة في كل شيء من الاستثمار في الأسهم لشراء الملابس، وأخذ العطل ورفع مستواهم من التكنولوجيا.



تراجع أداء معظم القطاعات في السوق، حيث جاء قطاع العقارات في صدارة قائمة الخاسرين بنسبة بلغت 2.13٪، ثم تبعه قطاعا الاتصالات والبنوك، بنسب انخفاض بلغت 1.36٪ و 0.87٪، على التوالي. ومن ناحية أخرى، ظل قطاعا السلع الاستهلاكية والاستثمار والخدمات المالية دون تغيير.

أسعار السلع

السلعة	دولار أمريكي
النفط (خام برنت) / برميل	116.32
الغاز الطبيعي / مليون وحدة حرارية بريطانية	4.55
الكهرباء / مجاوات ساعة	68.18
الذهب / أوقية	1,600.00
الفضة / أوقية	40.12
البلاتين / أوقية	1,766.70
البالاديوم / أوقية	783.55

المؤشرات الإقليمية			أسعار العملات	
المؤشر		%	العملة	درهم إماراتي
DFMGI	1,533	-0.76	دولار أمريكي	3.672
ADI	2,707	-0.94	يورو	5.155
TASI	6,423	-0.56	جنيه إسترليني	5.901
EGX30	5,174	-1.68	ين ياباني	0.046
KSE	5,973	-1.57	ريال سعودي	0.979
BSEX	1,318	0.12		
DSM20	8,441	-0.50		
MSM30	5,979	-0.03		
ASE	2,100	0.33		

بريد إلكتروني: research@mubasher.info

ت: 202 2405 2355

فاكس: 202 2405 2360

موقع: www.mubasher.info

إخلاء مسؤولية: لا تتحمل مباشر مسؤولية القرارات المتخذة بناءً على محتوى هذا التقرير. وقد تم جمع كافة المعلومات بالمتوفرة به من مصادر موثوق بها، وتحليلات، وحسابات أجراها خبراء في هذا المجال، إلا أن ذلك لا يعد ضماناً منا على دقة تلك المعلومات. ولا تتحمل الشركة أو موظفيها أية مسؤولية قانونية نتيجة تقديم هذا التقرير كما أنه غير مصرح بإعادة توزيع أو إعادة إصدار أو نقل أي جزء من هذا التقرير في أي صورة أو شكل من الأشكال لأخرى إلا بعد الحصول على موافقة قانونية كتابية من مباشر.