

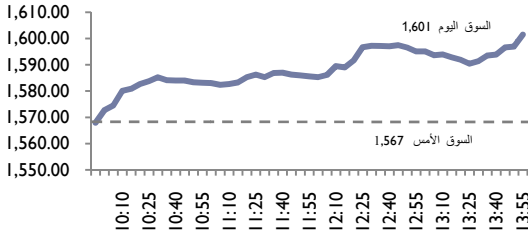
الملخص اليومي لسوق دبي المالي

15 يونيو 2011

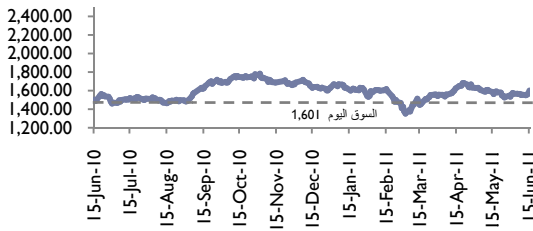
تعليق على أداء السوق

مؤشر الأداء

خلال اليوم



خلال 12 شهراً



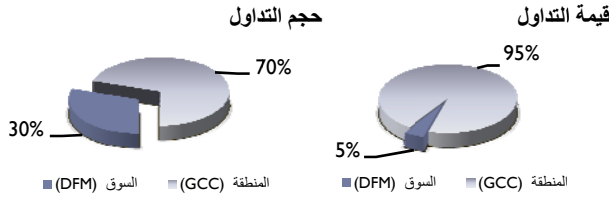
تقدم مؤشر DFMGI بحدّة ، مرتفعاً بنسبة 2.15% (ليربح 33.64 نقطة)، ليغلق عند أعلى مستوي له منذ الحادي عشر من مايو 2011 (1,601.55 نقطة) عند نهاية الجلسة. كان سهم الإمارات دبي الوطني (EMIRATESNBD) هو السهم الثاني في قائمة الأسهم الأكثر ارتفاعاً، حيث ارتفع بنسبة 5.47% ليغلق عند أعلى سعر له منذ أكثر من عامين ونصف (4.630 درهم)، وذلك بعد أن أعلن بنك الإمارات دبي الوطني عن توقيع له لاتفاقية مع مؤسسة محمد بن راشد للإسكان، لتنظيم أعمال تمويل المساكن الجاهزة وقروض بناء المساكن. ارتفع سهم شركة إعمار (EMAAR)، صاحبة أعلى وزن في المؤشر العام بنسبة 3.20% ليغلق عند 3.220 درهم، متصدراً قائمة الأكثر نشاطاً من حيث قيمة التداول (95.042 مليون درهم). على خلفية الإعلان عن أن سوق دبي المالي سيضم أسهم شركة تمويل (TAMWEEL) إلى المؤشر العام للسوق والمؤشر الفرعي لقطاع البنوك اعتباراً من تداولات يوم 3 يوليو، 2011، فقد ارتفع سهم تمويل بنسبة 2.53%، ليغلق عند 0.974 درهم.

مقياس جاذبية الأسهم¹

| السهم | القيمة العادلة المرجحة | السعر الحالي | نسبة الفرق | مضاعف الربحية | مقياس جاذبية الأسهم |
|---------------------|------------------------|--------------|------------|---------------|---------------------|
| الاتصالات المتكاملة | 4.03 | 3.200 | 25.94 | 11.16 | |
| إعمار | 4.02 | 3.220 | 24.84 | 7.92 | |
| دريك أند سكل | 1.22 | 1.010 | 20.79 | 13.62 | |
| أرابيك القابضة | 1.66 | 1.380 | 20.29 | 4.81 | |
| العربية للطيران | 0.83 | 0.698 | 18.91 | 10.52 | |
| أرامكس | 1.88 | 1.820 | 3.30 | 11.61 | |
| دبي الإسلامي | 2.14 | 2.110 | 1.42 | 9.86 | |
| الإمارات دبي الوطني | 4.30 | 4.630 | -7.13 | 10.00 | |

| السوق | اليوم | الأمس |
|--------------|-------------|-------------|
| قيمة التداول | 280,609,963 | 102,013,635 |
| حجم التداول | 194,384,381 | 93,768,217 |
| عدد الصفقات | 3,146 | 1,593 |

أداء السوق مقارنة بالمنطقة من حيث



الشركات الأكثر نشاطاً من حيث السعر

| % | الأكثر انخفاضاً | % | الأكثر ارتفاعاً |
|-------|-----------------|-------|-----------------|
| -9.91 | 2.090 | 12.31 | 0.575 |
| -7.25 | 1.280 | 5.47 | 4.630 |
| -1.67 | 2.950 | 4.96 | 1.270 |
| -0.51 | 0.388 | 4.24 | 1.230 |
| -0.29 | 0.693 | 3.20 | 3.220 |

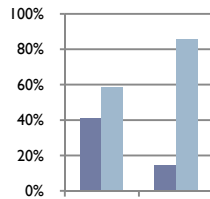
الشركات الأكثر نشاطاً (بالمليون) من حيث

| حجم التداول | قيمة التداول |
|-------------|----------------|
| 39 | إربتك القابضة |
| 30 | إعمار |
| 29 | سوق دبي المالي |
| 17 | تمويل |
| 10 | دبي الإسلامي |

الأسماء المتداولة

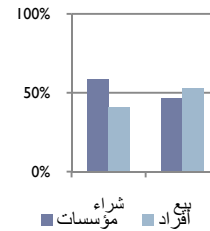


بيع و شراء



| الصفافي | بيع | شراء |
|---------|--------|--------|
| 33.73 | 131.35 | 165.08 |
| -33.73 | 149.26 | 115.53 |

أدى تداول اليوم إلى صفائي شراء للأجانب بقيمة 33.73 مليون درهم و صفائي بيع للمحليين بقيمة 33.73 مليون درهم.

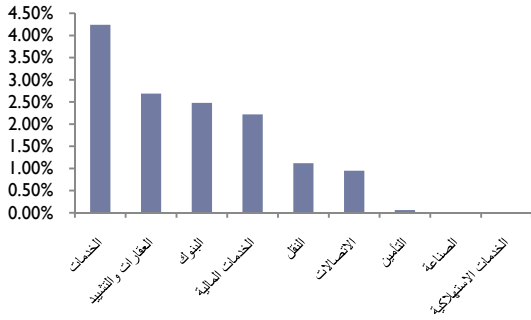


| الصفافي | بيع | شراء |
|---------|--------|--------|
| 74.88 | 40.79 | 115.67 |
| -74.88 | 239.82 | 164.94 |

أدى تداول اليوم إلى صفائي شراء للمؤسسات بقيمة 74.88 مليون درهم و صفائي بيع للأفراد بقيمة 74.88 مليون درهم.

1 يوضح مقياس جاذبية الأسهم الفرق بين سعر التداول الحالي والقيمة العادلة المرجحة للسهم، ومن وجهة نظرنّا، نرى أن الفرق بين القيمتين يصنّف الاستثمار إلى ثلاث فئات: A جذاب، N حيادي، و NA غير جذاب، وقد قمنا بإجراء تلك التصنيفات بناء على تقييم مضاعف الربحية الحالي في ظل القيمة العادلة المتفق عليها، والتي يتم التوصل إليها باستخدام أسلوب منهجي يخضع لأراء المحللين، ولذلك يرجى قراءة إخلاء المسؤولية المرفق بالصفحة الأخيرة من هذا التقرير

التحليل القطاعي



تقدم أداء كل قطاعات سوق دبي المالي تقريبا، حيث جاء مؤشر قطاع الخدمات في صدارة المؤشرات المرتفعة؛ مسجلا نسبة ارتفاع بلغت 4.24%، يليه قطاعا العقارات و البنوك بنسب ارتفاع بلغت 2.69% و 2.48% على التوالي. وفي الوقت نفسه، كان قطاع التأمين هو الأقل ارتفاعا حيث ارتفع بنسبة 0.06%، بينما ظل قطاعا الخدمات الاستهلاكية و الصناعة دون تغيير.

أسعار السلع

| السلعة | دولار أمريكي |
|--|--------------|
| النفط (خام برنت) / برميل | 117.78 |
| الغاز الطبيعي / مليون وحدة حرارية بريطانية | 4.56 |
| الكهرباء / ميغاوات ساعة | 68.88 |
| الذهب / أوقية | 1,518.80 |
| الفضة / أوقية | 66.36 |
| البلاتين / أوقية | 1,789.20 |
| البلاديوم / أوقية | 786.50 |

| المؤشرات الإقليمية | | | أسعار العملات | |
|--------------------|-------|-------|---------------|---------------|
| المؤشر | | | العملة | |
| % | | | درهم إماراتي | |
| 2.15 | 1,601 | DFMGI | 3.673 | دولار أمريكي |
| 1.18 | 2,743 | ADI | 5.261 | يورو |
| -0.34 | 6,546 | TASI | 5.985 | جنيه إسترليني |
| -0.94 | 5,560 | EGX30 | 0.046 | ين ياباني |
| 0.25 | 6,346 | KSE | 0.979 | ريال سعودي |
| -0.36 | 1,346 | BSEX | | |
| 0.90 | 8,386 | QE | | |
| -0.16 | 6,051 | MSM30 | | |
| 0.14 | 2,159 | ASE | | |

أخبار الشركات وأحداثها

أعلن بيت التمويل الخليجي (GFH)، عن قيام البنك بتوقيع اتفاقية شراكة مع مجموعة "WADHWA" بهدف تطوير البنية التحتية الرئيسية لمشروع البنك في الهند، وهما مشروع مدينة الطاقة نافي مومباي ومشروع مدينة مومباي لتقنية المعلومات والاتصالات (يشار إليهما معا باسم منطقة مومباي للتنمية الاقتصادية)، حيث ان عملية تطوير هذه المشاريع سوف تمكن البنك من اتمام عملية تخارج ناجحة للمستثمرين. تأتي هذه الخطوة لتطوير المشروع و هذه الشراكة في أعقاب إعلان البنك مؤخرا عن عودته إلى الربحية مع تحقيق ارباحا صافية خلال الربع الأول من عام 2011 بقيمة 11.9 مليون دولار أمريكي.

أخبار محلية

وفقا للبيانات الرسمية، ارتفع حجم التجارة الثنائية بين دولة الإمارات العربية المتحدة والفلبين بنسبة 60 في المائة في عام 2010، حيث أصبحت الإمارات أكبر سوق لصادرات الفلبين في الشرق الأوسط. استمر حجم التجارة الكلي بين الفلبين والإمارات العربية المتحدة في النمو، وقد ارتفع ليصل إلى 1.61 مليار دولار في عام 2010، مقابل 1 مليار دولار في العام السابق له. وارتفعت قيمة الصادرات إلى الإمارات العربية المتحدة من الفلبين بنسبة أربعة في المائة لتصل إلى 229 مليون دولار مرتفعة من 221 مليون دولار في عام 2009 بينما ارتفعت الواردات من الإمارات بنسبة أكبر من 75 في المائة لتصل إلى 1.38 مليار دولار مرتفعة من 785 مليون دولار.

أحداث إقليمية وعالمية

الشرق الأوسط

ذكر البنك المركزي أن العجز في الحساب الجاري لتركيا قد تراجع ليصل إلى 7.68 مليار دولار في أبريل منخفضا من 9.7 مليار دولار في مارس. خلال الأشهر الأربعة الأولى من السنة، وصل العجز في الحساب الجاري إلى 29.6 مليار دولار، مقارنة بنفس الفترة من العام الماضي حيث وصل العجز إلى 13.86 مليار دولار. وأظهر حساب السلع عجزا قدره 7.7 مليار دولار في ابريل مقارنة مع عجز قدره 8.3 مليار دولار في الشهر السابق. سجلت التحويلات الجارية تدفقا صافيا قدره 73 مليون دولار، أي أقل من الشهر السابق حيث وصلت قيمة التحويلات الجارية إلى 107 مليون دولار. أظهر الحساب المالي تحقيق فائض قدره 9.2 مليار دولار، وهو أقل من فائض شهر مارس الذي وصل إلى 12.06 مليار دولار.

عالمية

ارتفعت أسعار المنتجين في الولايات المتحدة في مايو و لكن بأبطأ معدل له خلال عشرة شهور. وقالت وزارة العمل إن أسعار المنتجين قد زادت 0.2 بالمائة أي مثلي الزيادة التي توقعها المحللون. لكنها أقل من الزيادة التي سجلتها في ابريل والبالغة 0.8 بالمائة. وارتفعت الأسعار 7.3 بالمائة مقارنة بنفس الفترة قبل عام مسجلة أكبر زيادة سنوية منذ سبتمبر 2008. وباستثناء أسعار الغذاء والطاقة ارتفع مؤشر أسعار المنتجين بنسبة 0.2 بالمائة بينما ظل التضخم الأساسي السنوي عند 2.1 بالمائة في مايو.

بريد إلكتروني: research@mubasher.info

ت: +202 2405 2355

فاكس: +202 2405 2360

موقع: www.mubasher.info

إخلاء مسؤولية: لا تتحمل مباشر مسؤولية القرارات المتخذة بناءً على محتوى هذا التقرير. وقد تم جمع كافة المعلومات المتوفرة به من مصادر موثوق بها، وتحليلات، وحسابات أجراها خبراء في هذا المجال، إلا أن ذلك لا يعد ضماناً منا على دقة تلك المعلومات. ولا تتحمل الشركة أو موظفيها أية مسؤولية قانونية نتيجة تقديم هذا التقرير كما انه غير مصرح بإعادة توزيع أو إعادة إصدار أو نقل أي جزء من هذا التقرير في أي صورة أو شكل من الأشكال الأخرى إلا بعد الحصول على موافقة قانونية كتابية من مباشر.